

# 一般介護予防事業等の推進方策に関する検討会（第5回）

## 議事次第

令和元年9月4日（水）  
10：00～12：00  
全国都市会館 大ホール

### 議 題

- 1 中間取りまとめを踏まえた検討の論点と進め方について
- 2 PDCAサイクルに沿った推進方策について

#### 【資料】

資料1：中間取りまとめを踏まえた検討の論点と進め方について

資料2：PDCAサイクルに沿った推進方策について

参考資料1：中間取りまとめを踏まえた検討の論点と進め方について（参考資料）

参考資料2：中間取りまとめ



# 一般介護予防事業等の推進方策に関する検討会構成員名簿

令和元年9月4日現在

荒井秀典	国立長寿医療研究センター理事長
安藤伸樹	全国健康保険協会理事長
石田路子	特定非営利活動法人高齢社会をよくする女性の会理事（名古屋学芸大学看護学部教授）
鵜飼典男	公益社団法人日本薬剤師会理事
江澤和彦	公益社団法人日本医師会常任理事
◎ 遠藤久夫	国立社会保障・人口問題研究所所長
大西秀人	全国市長会介護保険対策特別委員会委員長（香川県高松市長）
岡島さおり	公益社団法人日本看護協会常任理事
河本滋史	健康保険組合連合会常務理事
黒岩祐治	全国知事会社会保障常任委員会委員（神奈川県知事）
小玉剛	公益社団法人日本歯科医師会常務理事
近藤克則	千葉大学予防医学センター社会予防医学研究部門教授／国立長寿医療研究センター老年学・社会科学研究センター老年学評価研究部長
近藤尚己	東京大学大学院医学系研究科健康教育・社会学分野准教授
齋藤秀樹	公益財団法人全国老人クラブ連合会常務理事
田中和美	神奈川県立保健福祉大学保健福祉学部栄養学科教授
○ 辻一郎	東北大学大学院医学系研究科教授
津下一代	あいち健康の森健康科学総合センターセンター長
濱田和則	一般社団法人日本介護支援専門員協会副会長
藤原忠彦	全国町村会顧問（長野県川上村長）
藤原佳典	東京都健康長寿医療センター研究所社会参加と地域保健研究チーム研究部長
堀田聰子	慶應義塾大学大学院健康マネジメント研究科教授
山田実	筑波大学人間系教授

（◎は座長、○は座長代理）

（50音順、敬称略）

一般介護予防事業等の 推進方策に関する検討会 (第5回)	資料1
令和元年9月4日	

# 中間取りまとめを踏まえた検討の論点と進め方について

- 本検討会は、一般介護予防事業等に今後求められる機能や専門職の関与の方策、PDCAサイクルに沿った更なる推進方策等の検討を集中的に実施し、介護保険部会の議論に資するため、5月に議論を開始した。
- これまでの主な検討事項は、以下のとおり。
  - 第1回（5月27日）
    - ・今後のスケジュールについて
    - ・一般介護予防事業等について
  - 第2回（7月3日）
    - ・自治体による地域特性に応じた取組について（事例発表）
  - 第3回（7月19日）
    - ・介護予防（主に通いの場）に関するエビデンスの現状について
    - ・一般介護予防事業等の推進方策について
  - 第4回（8月7日）
    - ・中間取りまとめについて
    - ・PDCAサイクルに沿った推進方策について
- 8月23日に中間取りまとめを公表。秋以降に、関係団体や自治体のヒアリングや更なる議論を行い、本年末を目途に全体の議論を取りまとめることとしている。

## 主な論点（今後の方向性）

### （1）一般介護予防事業等に今後求められる機能

- 通いの場をより魅力的なものとし、効果的・効率的な介護予防を進める観点から、通いの場を類型化し示していくことも検討すべき。
- その際、スポーツや生涯学習等の介護保険の担当以外の部局が行う取組、民間企業等の多様な主体と連携した取組、医療機関等が自主的に行う取組、いわゆる就労に類する取組なども、通いの場として明確化することが適当。
- 参加していない高齢者のうち、支援が必要な者を把握し、通いの場への参加を含めた必要な支援につなげる方策についても引き続き検討することが必要。
- 参加促進を図るためのポイント付与や担い手としての参加など役割がある形（有償ボランティア含む）での取組の促進を図ることが適当。その際、ポイント付与は、対象の偏りや費用対効果などの点について、社会的に理解の得られる範囲を見極めながら進めることが重要。
- 今後、これらを促すため、制度的な対応を含めた更なる推進方策について、引き続き検討を進めるとともに、多くの高齢者が興味を持ち取り組めるよう、広報等を積極的に行っていくことが重要。

### （2）専門職の関与の方策等

- 通いの場における取組をより効果的・継続的に実施するために、幅広い医療専門職との連携や、医療分野以外の多様な専門職種や学生等の関与も期待。
- 高齢者の保健事業と介護予防の一体的な実施について、通いの場における専門職の関わり方の一つとして、現場において連携した取組が更に推進されるよう検討すべき。
- 医師会等の医療関係団体や医療機関等との連携も重要。こうした事例の把握を進めるとともに、自治体へ具体的な実施方策を提示できるようすることが適当。
- 通いの場への定期的な医療専門職等の関与を始め、地域リハビリテーション活動支援事業の更なる活用促進が適当。
- こうした取組を進めるに当たっては、通いの場が住民主体で進めるものであることに留意しつつ行うことが必要。

## 主な論点（今後の方向性）

### （3）PDCAサイクルに沿った推進方策

- 自治体の業務負担等も考慮しつつ、プロセス指標やアウトカム指標を含む評価の在り方について検討すべき。また、その評価指標を検証できるよう、データ整備やシステムの活用方策についても検討を進めるべき。その際、市町村が行う評価に対する国や都道府県の支援の在り方についても検討が必要。
- 一般介護予防事業を含む介護予防に関する事業全体のPDCAサイクルに沿った推進方策について制度的な対応を含め更に検討することが適当。
- 介護予防に関し抜本的に強化が検討されている保険者機能強化推進交付金の指標と上記の指標とが、整合が取れたものとなるよう更なる検討を進めることが適当。

## 今後の進め方

- 全ての人々が地域、暮らし、生きがいを共に創り高め合う地域共生社会の実現に向けた取組が進められている中で、地域づくりの担い手として高齢者の役割があるのではないかと指摘もあることから、今後はこうした視点も勘案しつつ、地域支援事業の他の事業との連携方策や効果的な実施方法、在り方等についても、引き続き検討することとし、秋以降に、関係団体や自治体のヒアリングや更なる議論を行い、本年末を目途に全体の議論を取りまとめる。

## 第80回介護保険部会（令和元年8月29日）における介護予防の推進に関する主な意見

- ・ 好事例を横展開できるよう活用すべき。
- ・ 要介護認定を受けたり、認知症になっても、尊厳が確保され、新たな偏見をうまないということが大切。
- ・ 介護予防は、生活習慣病にならないことが重要であり、若い頃からの介入が必要。
- ・ 通いの場を推進することは、フレイル対策になるのか。フレイル対策に特化した介護予防が重要。
- ・ 65歳以上に公平にということはあるが、全ての人に網をかけるのではなく、75歳以上のリスクの高い人に重点を置くなど、その人の特性に応じた対応策が必要ではないか。ポピュレーションアプローチとあわせて、ハイリスクアプローチをどのように上手に入れこんでいくのかを検討すべき。
- ・ 介護予防には、悪化防止が含まれており、未病改善という考え方で取組を行う例もある。こうした観点からの取組も重要。
- ・ 地域で活躍する専門職について、人材の限られた人口の少ない市町村でも幅広い職種を活用できるように検討してはどうか。
- ・ 高齢者の保健事業と介護予防の一体的実施において、保健師の役割は大きい。一方、保健師が一人で抱えることのないように、関係者や関係部門の連携が重要。
- ・ 中間取りまとめに、総合事業実施の効果の点検・評価を行っている市町村は約3割にとどまっているとあるが、これだとしてPDCAサイクルに沿った取組が行えているとはいえない。自治体にまかせるのではなく、国としてしっかりと評価ができる仕組みを作ることが必要。
- ・ アウトカム評価については、事業を何回やったかとかではなく、フレイル予防のための個々人のデータがどうなったかという評価が重要。
- ・ 性別や年齢別にしっかりと分析することが重要。
- ・ この検討会の中で、要介護認定を受けると、それまで受けていた総合事業のサービスを継続できなくなるという話があったが、高齢者にとって、通り慣れたサービスをとぎれることなく受けられることは大事。総合事業の対象者の弾力化についても検討してほしい。
- ・ 総合事業は上限額内で行われているが、介護予防に熱心に取り組むところは弾力的に運用できるなど配慮してほしい。



## 今後の進め方

- 中間取りまとめまでの期間においては、一般介護予防事業等に今後求められる機能として通いの場を中心に議論を行ったところ。
- 今後、これについては、
  - ・ 類型化や参加促進のための取組を進めるため、事務局において事例収集等を行うなど作業を行うとともに、
  - ・ 支援が必要な者を把握し、通いの場への参加を含めた必要な支援につなげる方策については、専門職の関与の方策を検討する中で、あわせて検討することとしてはどうか。
- また、今後の本検討会においては、中間取りまとめに盛り込まれた以下の内容を中心に検討を進めることとしてはどうか。

- ・ 専門職の効果的・効率的な関与の具体的な方策

(検討の視点)

- 専門職の関与に関する具体的な目的や方法、役割等の明確化
- 医療機関等との連携や複数の職種の連携した取組に関する事例収集や、関係団体等からの意見聴取
- 地域リハビリテーション活動支援事業を含む専門職の関与の具体的な方策
- 支援が必要な者を把握し、通いの場への参加を含めた必要な支援につなげる方策

- ・ PDCAサイクルに沿った推進方策

(検討の視点)

- PDCAサイクルに沿った取組を推進するためのプロセス指標やアウトカム指標を含めた評価の在り方
- 市町村が評価を行うに当たっての国や都道府県の支援が必要との指摘を踏まえた、データ収集やシステムの活用、制度的位置付け

- ・ 地域支援事業の他事業との連携方策や効果的な実施方法、在り方

(検討の視点)

- 一般介護予防事業と短期集中予防サービスの「サービスC」や、地域ケア会議の取組との連携など地域支援事業の他の事業との連携方策や効果的な実施方法等に関する事例収集や関係団体等からの意見聴取
- 総合事業の上限額の取り扱いや、要介護認定を受けても、住民主体のサービスを利用し地域のつながりを継続できるよう、総合事業の対象要件の緩和を求める指摘を踏まえた、総合事業の在り方

## (参考) 今後の主な検討事項に関する検討会における意見

### ○ 専門職の関与の方策等

- ・ 専門職が関わる目的や方法、役割を明確にすべき。明確に定められていないので通いの場に参加しても何をしたら良いか分からないという声も聞く。
- ・ 最初は専門職がボランティアに教え、その後はボランティアが広める等、専門職の負担を減らす仕組み作りが必要。
- ・ 専門職の関与については、対象者を把握して事業に結びつける局面と事業を効果的に運用していく局面が考えられる。多様な職種が事業に携わるべきであり、連携方策も重要。

### ○ PDCAサイクルに沿った推進方策

- ・ 市町村が事業の評価をしていない理由は、「やり方がわからない」と「『評価をすることが望ましい』では必要性を感じない」ということが大きいと思う。国が評価の必要最小限の項目を設定して、評価のやり方を確立して、市町村に伝えた方がいい。
- ・ PDCAサイクルに沿った取組を進めることが重要であり、これに関するマニュアルの作成や、アウトカムを地域間比較等もできるようKDB等の活用、介護予防に関するデータベースの構築等を検討してはどうか。
- ・ 評価については、自治体の業務負担への配慮も必要。

### ○ 地域支援事業の他事業との連携方策や効果的な実施方法、在り方

- ・ 通いの場と他の事業をうまく組み合わせた事例もあると思うので、実態把握してはどうか。
- ・ 総合事業では、上限額の範囲で取り組まなければならないが、一般介護予防事業を熱心に取り組んでいるところは弾力的にできるなどの配慮も検討いただきたい。
- ・ 要介護認定を受けても、引き続き、住民主体のサービスを利用し地域のつながりを継続することが重症化防止につながると考えており、総合事業の対象の要件緩和が必要。

一般介護予防事業等の 推進方策に関する検討会 (第5回)	資料2
令和元年9月4日	

# PDCAサイクルに沿った推進方策について

# PDCAサイクルに沿った推進方策について

## 論点

- 地域の実情に応じて、様々な取組が行われている介護予防に関する事業において、PDCAサイクルに沿った取組を推進するためのプロセス指標やアウトカム指標を含めた評価の在り方について、どのように考えるか。

## 前回の検討会で提示した、成果をみる際の着眼点に関する主な意見

### <前回提示した着眼点（例）>

#### ➤ 成果をみる際の着眼点

- 高齢者の通いの場の参加率の増加
- 健康寿命の延伸

- ・ 通いの場の参加率は、プロセス評価ではないか。
- ・ 通いの場をどう定義するかで参加率は変わってくる。運営主体は住民のみならず、多くの主体が参加したほうが活性化や継続性の観点からよい。一方で、通いの場を幅広く捉えると自治体が把握する負担が膨大になるのではないか。
- ・ 通いの場の参加率は、把握する負担を考えると、年間の延べ人数という考え方もあるのではないか。
- ・ 特に65～74歳は、担い手側としての参加率も重要な指標。
- ・ 通いの場は、都道府県内や市町村内の地域差が少ない(偏りが無い)とか、単身世帯の参加率等の層化別の評価も望ましいのではないか。
- ・ 行政が把握する通いの場だけではなくて、現役で働く、ボランティア活動、NPO活動、スポーツなど、様々な形で社会参加をしていることが大事。介護予防・日常生活圏域ニーズ調査等で、定期的に高齢者の社会参加の状況を形態別に把握することができるのではないか。
- ・ 健康寿命をアウトカム評価の指標とすることの妥当性には疑問。要介護認定率の推移、要支援者における改善率・悪化率、介護費用のような単純で分かりやすい指標が妥当ではないか。
- ・ 本来のアウトカムは、住民の誰もが生き生きとその人らしく暮らせること。

## 前回の検討会で提示した、取組の過程をみる際の着眼点に関する主な意見

### <前回提示した着眼点（例）>

#### ➤ 取組の過程をみる際の着眼点

- 行政内の他部門との連携
- 介護予防と保健事業の一体的な実施
- 地域の多様な主体との連携
- 関係団体との連携による専門職の関与
- 介護予防の取組への参加促進
- いわゆる就労も含めた社会参加の促進
- 企画や検証等を行う体制の整備

- ・ プロセス評価としては、事業の実施体制、参加する関係団体等の様々な指標が考えられるが、取組の進捗を明文化し、評価していけるようにすることが重要。
- ・ 他部局を巻き込むという指標とか、そのための教育や体制づくりを強調したほうがいいのか。

## 前回の検討会における意見（全般）

### <指標設定の考え方>

- ・ 評価指標の中には3年ごとの介護予防・日常生活圏域ニーズ調査や健診データ、介護認定データ等との突合によって、3年、6年といった長いスパンで評価できるようなものも必要なのではないか。
- ・ ざっくりした大きな指標と、精緻に見ていったほうが良い指標、改善し得る小さな事業の指標というように層別化をして評価を考えていくことが必要ではないか。
- ・ 自治体によって、高齢者数や年齢構成が違うので、年齢層別で評価することが必要。

### <データ収集・システム活用>

- ・ 数年後になれば、ほとんどの高齢者がスマートフォンを持つようになるという声を多く聞くので、ICTの活用も検討すべきではないか。
- ・ 後期高齢者の健診の質問票が変わり、社会参加、主観的健康観、地域活動、外出をしているかなどの項目が入ってきて、そのデータが介護や医療のレセプトと連結することで、健診の健康状態とも突合できるようになる。さらに、通いの場等の参加状況も電子化して取り入れることができるようになると、アウトカムとの関係が容易に分析できるのではないか。

### <業務負担への配慮>

- ・ 評価にかかる事務負担が大きいと、PDCAのDの部分に支障が生じる。介護予防の実効性を高めるために、自治体負担の軽減を最大限配慮すべき。
- ・ 介護予防の取組は、市町村で相当大きなばらつきがあるため、国において、全市町村がある程度、事業の評価や改善に取り組める環境を整備することが前提ではないか。
- ・ 住民にも評価がみえて、自分がやっていることが健康や介護予防に意義があるとわかるようにすると、通いの場等でデータ提供してもらおうメリットになるのではないか。

## ➤ 成果をみる際の着眼点

- 誰もがより長く、活動的で生きがいのある生活や自分らしい生活を送れることや、そのために健康寿命の延伸を目指すことなど大きな目標を見据えつつ、自治体が容易に把握でき、かつ、取組の進捗についても把握可能な指標を設定してはどうか。
- 通いの場の取組については、定義により参加率の捉え方が変わるとの指摘もあることから、定義を明確にすることが必要。その上で、自治体における高齢者の社会参加の促進を図る取組の成果として、通いの場の参加率を把握してはどうか。参加率を把握するに当たっては、自治体や通いの場の運営者の負担に配慮することが必要ではないか。
- また、自治体で把握できる通いの場以外の高齢者の多様な社会参加の状況についても、介護予防・日常生活圏域ニーズ調査等で、定期的に把握することについても考えられるのではないか。

## （前回の意見を踏まえた主な指標例）

健康寿命の延伸、通いの場の参加率の増加、社会参加の機会の増加  
要介護認定率の推移、要支援者における改善率・悪化率、  
介護予防・日常生活圏域ニーズ調査や健診データ等による高齢者の状態像の変化

## ➤ 取組の過程をみる際の着眼点

- 市町村における、成果を上げるための取組の過程を評価するため、事業の実施体制や介護予防への取組への関係団体の参画状況を始めとする具体的な取組の状況が把握できるよう指標を設定してはどうか。
- 都道府県は、広域的な取組や、管内の市町村の取組状況等も踏まえた支援等に関する指標を設定することが適切ではないか。

## （前回の意見を踏まえた主な指標例）

行政内の他部門との連携、介護予防の取組への参加促進、  
介護予防と保健事業の一体的な実施、いわゆる就労も含めた社会参加の促進、  
地域の多様な主体との連携、企画や検証等を行う体制の整備、  
関係団体との連携による専門職の関与

※都道府県は、広域的な取組や市町村支援等を評価



## ➤ 指標設定に当たっての留意点

- 介護予防に関する事業の成果については、短期間での評価が難しいものもあるため、中長期的な視点をもつことが必要であり、短期的な視点と中長期的な視点を踏まえた指標を組み合わせることで評価することが必要との指摘がある。具体的な評価指標として、毎年把握できるものと、介護保険事業計画の周期に合わせて把握できるものなどがあることから、短期的指標と中長期的指標を組み合わせることとしてはどうか。
- また、評価に当たっては、自治体毎に、高齢者数や年齢構成が異なることから、そうした状況は調整した上で評価することが必要ではないか。
- 現時点で、市町村で、データの収集や分析が困難なものもあることから、都道府県による支援の取組について評価してはどうか。
- 自治体において、評価を行うことが介護予防の取組を進める上で過度な負担とならないよう、業務負担への配慮が必要であり、国や都道府県が、市町村において可能な限り容易に評価できる環境の整備を図ることも必要ではないか。
- 住民にとっても、自らの取組が健康増進や介護予防に意義があると伝わるよう、分かりやすい指標設定と結果のフィードバックを行うことも望ましいのではないか。

# 參考資料

## 1 事業内容

介護保険事業計画において定める目標値の達成状況等の検証を通じ、一般介護予防事業を含め、地域づくりの観点から総合事業全体を評価し、その評価結果に基づき事業全体の改善を目的とする。

ただし、地域の実情を把握するための調査の実施にあたっては、介護保険事業計画の評価等を行う上で必要な項目を適切に選定し、調査結果に基づいて評価を行い、計画の見直しを行うこと。また、調査結果について、介護予防普及啓発事業の活用をする等、住民への情報提供に留意すること。

## 2 実施方法

事業評価は、年度ごとに、「総合事業の事業評価」により、プロセス評価を中心に実施するとともに、アウトカム指標について評価することが望ましい。

## 3 評価指標

- ①ストラクチャー指標 : 事業を効果的かつ効率的に実施するための実施体制等に関する指標
- ②プロセス指標 : 事業を効果的かつ効率的に実施するための企画立案、実施過程等に関する指標
- ③アウトカム指標 : 事業成果の目標に関する指標

なお、評価の実施に当たっては、関係者間での議論が重要であることから、各市町村で開催している介護保険運営協議会や地域包括支援センター運営協議会等において議論することが重要である。また、地域の特性を活かしながら事業を運営することが重要であることから、以下の評価指標の視点を活かしながら、それぞれの地域の実情を踏まえたふさわしい評価指標へと内容を修正した上で、事業評価を実施することが重要である。

以下の4項目について、事業を効果的かつ効率的に実施するための実施体制を整備できているかどうかを年度ごとに評価する。(4段階で評価する場合の例:「1.できている、2.ある程度できている、3.あまりできていない、4.できていない」)この際、評価した具体的理由についても整理しておくことが望ましい。

- ① 地域包括ケアシステムの構築に向けた基本方針及び目的について、分かりやすく説明することのできる職員の養成や、説明資料の整備ができているか。
- ② 地域包括ケアシステムの構築に向けた基本方針及び目的を共有(規範的統合)し、総合事業を実施する上で、介護保険、高齢者福祉、地域福祉、健康増進、企画、市民活動推進、自治会支援、社会教育等の担当部署と広く連携する体制を構築できているか。
- ③ 地域包括ケアシステムの構築に向けた基本方針及び目的を共有(規範的統合)し、総合事業を実施する上で、地域包括支援センターと連携する体制を構築できているか。
- ④ 地域包括ケアシステムの構築に向けた基本方針及び目的を共有(規範的統合)し、総合事業を実施する上で、協議体を設置し、住民主体の活動、NPO法人、社会福祉法人、社会福祉協議会、地縁組織、協同組合、民間企業、シルバー人材等の多様な主体による多様なサービスの提供体制を構築できているか。

以下の7項目について、事業を効果的かつ効率的に実施するための企画立案、実施過程等のプロセスについて、適切にできているかどうかを年度ごとに評価する。(4段階で評価する場合の例:「1.できている、2.ある程度できている、3.あまりできていない、4.できていない」)この際、評価した具体的理由についても整理しておくことが望ましい。

- ① 地域包括ケアシステムの構築に向けた基本方針及び目的を共有(規範的統合)できるよう、総合事業の企画・実施・評価のプロセスの中で、地域住民の意見収集や協議への住民参画が行われているか。
- ② 地域包括ケアシステムの構築に向けた基本方針及び目的を共有(規範的統合)できるよう、介護サービス事業者、医療機関、民間企業、NPO法人、社会福祉法人、社会福祉協議会、地縁組織、協同組合、住民等のあらゆる関係者に働きかけを行っているか。
- ③ 自治会、社会福祉協議会、民生委員、老人クラブ、ボランティア、NPO法人、社会教育関係者の活動状況等について地域資源として適切に把握できているか。
- ④ 介護予防の推進、生活支援の充実に関する行政課題を整理できているか。
- ⑤ 介護予防の推進、生活支援の充実を図っていく上で、長期的な視点をもって具体的な戦略を立てられているか。
- ⑥ 総合事業に関する苦情や事故を把握しているか。
- ⑦ 関係機関(地域包括支援センター、医療機関、民生委員等)において情報を共有するため、共有する情報の範囲、管理方法及び活用方法に関する取り決めをしているか。

以上の定性評価に加えて、以下の定量的指標を用いて総合事業の実施状況の評価を行う。

	指標	評価方法
①	介護予防に資する住民主体の通いの場への65歳以上参加者数及び割合 ※ 介護予防・日常生活支援総合事業実施状況調査を活用	年度ごとに任意の時点の介護予防に資する住民主体の通いの場への参加者の状況を集計し、時系列評価や地域間比較や他市町村と比較することで、住民主体の介護予防活動の取組状況を評価する。性別、前期高齢者・後期高齢者別の参加者の状況を集計することが望ましい。 (参加者割合 = 参加者数 ÷ 高齢者数)
②	介護予防に資する住民主体の通いの場の状況	年度ごとに任意の時点の介護予防に資する住民主体の通いの場を地図上にマッピングする等して、住民主体の介護予防活動の地域の展開状況を評価する。

その他の定量的指標の例を以下に示す。

- ① 介護予防に関する講演会、相談会等の開催回数・参加者数
- ② 介護予防に関するイベント等の開催回数
- ③ 介護予防に関するボランティア育成のための研修会の開催回数・育成数。

# アウトカム指標

※地域支援事業実施要綱一部抜粋

以下の定量的指標を用いて総合事業による効果の評価を行う。

	指標	評価方法
①	65歳以上新規認定申請者数及び割合 ※ 介護予防・日常生活支援総合事業実施状況調査を活用	年度ごとに年間の新規認定申請者の状況を集計し、時系列評価、地域間や他市町村との比較を行うことで、住民主体の介護予防活動の推進状況と、生活支援の充実状況の評価に活用する。 (新規認定申請者割合 = 新規認定申請者数 ÷ 高齢者数)
②	65歳以上新規認定者数及び割合(要支援・要介護度別) ※ 介護予防・日常生活支援総合事業実施状況調査を活用	年度ごとに年間の新規認定者の状況(要支援・要介護度別)を集計し、時系列評価、地域間や他市町村との比較を行うことで、住民主体の介護予防活動の取組状況と、生活支援の充実状況の評価に活用する。 (新規認定者割合 = 新規認定者数 ÷ 高齢者数)
③	65歳以上要支援・要介護認定率(要支援・要介護度別) ※ 介護保険事業状況報告を活用	年度ごとに任意の時点の要支援・要介護認定率(要支援・要介護度別)を集計し、時系列評価、地域間や他市町村との比較を行うことで、住民主体の介護予防活動の取組状況と、生活支援の充実状況の評価に活用する。(認定率 = 認定者数 ÷ 高齢者数)
④	日常生活圏域ニーズ調査等による健康に関連する指標の状況	複数年度ごとに任意の時点における地域の健康に関連する指標を集計し、時系列評価、地域間や他市町村との比較を行うことで、住民主体の介護予防活動の取組状況と、生活支援の充実状況の評価に活用する。 健康関連指標の例: 主観的健康観、社会参加の状況、運動機能、口腔機能、栄養状態、認知機能、閉じこもり、うつ、健康寿命等
⑤	介護予防・日常生活支援総合事業の費用額	年度ごとに年間の介護予防・日常生活支援総合事業の費用総額の伸び率と、後期高齢者の伸び率との関係等について、時系列評価や他市町村等と比較することで、事業の効率性の評価に活用する。
⑥	予防給付と介護予防・日常生活支援総合事業の費用総額	年度ごとに年間の予防給付と介護予防・日常生活支援総合事業の費用総額の伸び率と、後期高齢者の伸び率との関係等について、時系列評価や他市町村等と比較することで、事業の効率性の評価に活用する。

- 国民誰もが、より長く、元気に活躍できるような基盤の1つとして健康寿命の延伸が重要である。  
そのため、健康寿命の定義（指標）と延伸の目標等について、有識者研究会において検討を行い、一定の結論を得た。
- また、健康寿命の延伸が医療費、介護費、経済等に与える効果については有識者による議論を整理した。

## 健康寿命の定義・目標

### 健康寿命の定義

- 3年に1度の国民生活基礎調査において調査している、  
「日常生活に制限のない期間の平均」を引き続き「健康寿命」とする

### 目標

- 2016年を起点として、2040年までに健康寿命を男女ともに3年以上延伸し、**75歳以上**とする。
  - ※ 2016年の健康寿命（男性：72.14歳 女性：74.79歳）
  - ※ 2040年までの具体的な目標（男性：75.14歳以上 女性：77.79歳以上）

### 目標を達成するための取組

- **補完的指標**
  - ・ 健康増進施策を進めるにあたっては、要介護度を活用した「日常生活動作が自立している期間の平均」を補完的に利用する。
    - ※ なお、小規模な自治体等ではサンプル数の観点から、数字の信頼性等に留意が必要。研究会報告書の中で、見方・使い方をまとめた上で、Q & A集を付記して、適切な利活用を促していく。
- **健康寿命に影響をもたらす要因分析**
  - ・ 健康寿命について、身体的要因、精神的要因、社会的要因がどの程度影響するのか、平成31年度以降研究を行う。

### 目標達成の効果

- **平均寿命と健康寿命の差の短縮**
  - ・ 2040年に目標が達成されれば、**平均寿命と健康寿命の差の短縮**も図られる。

## 健康寿命延伸の効果

### 【有識者（経済学や公衆衛生学等）研究班の議論の整理】

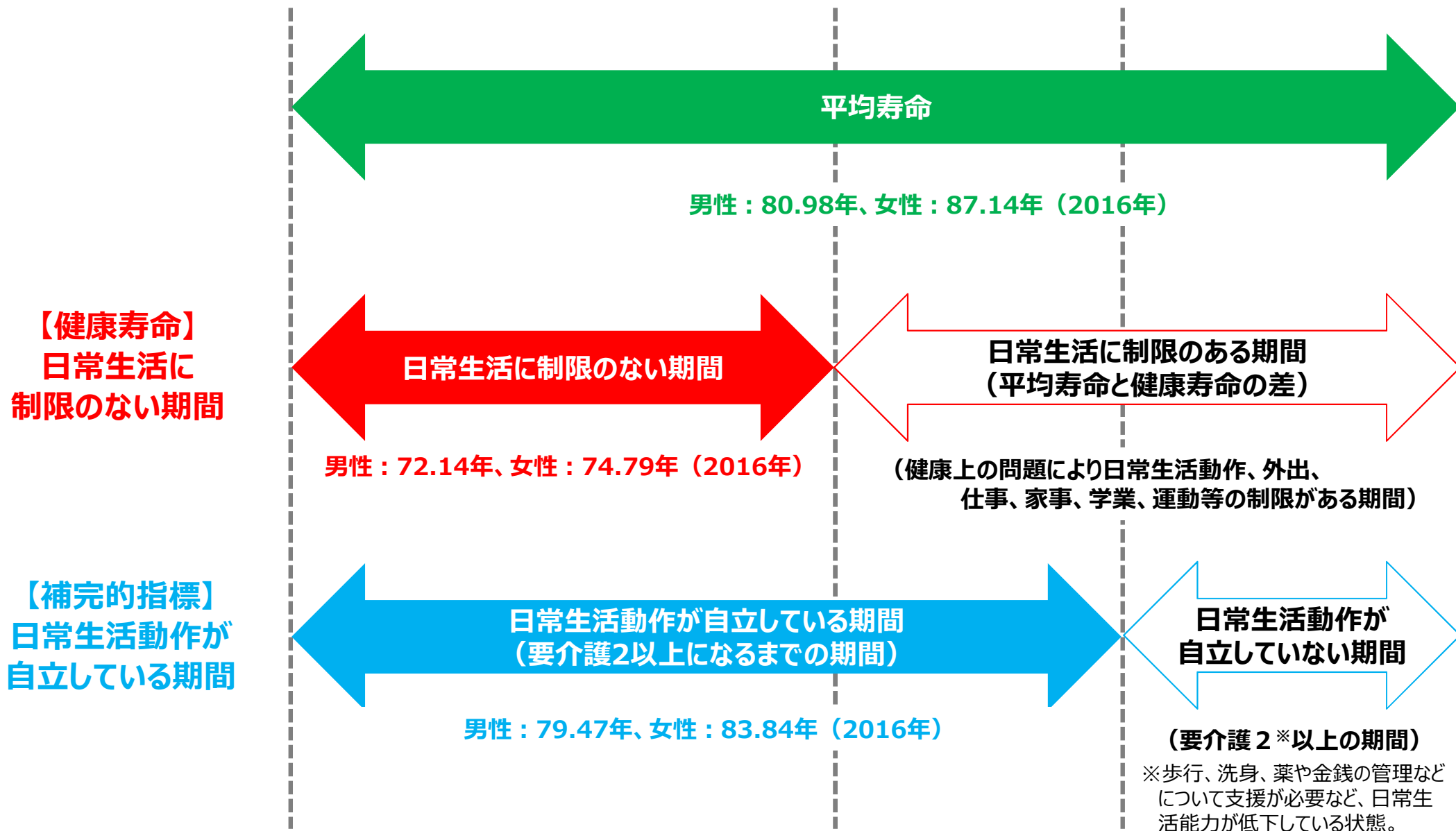
### ポイント

- 予防・健康づくりなどの取組は、個々人のQOLの向上という極めて大きな価値をもたらすものであり、今後も積極的に推進すべき。
- 全体としてみると、健康寿命の延伸は、社会・経済全体にとって、望ましい、目指すべき方向。
  - ※ 現時点で効果の定量的な評価を行うことは容易でなく、当面、データに基づく検証を重ねることが重要。また、医療や介護を必要とする場合でも社会の環境を整えるなかでその生活の質が高まっていくことの大切さ等に留意が必要。

### 各論

- **医療費**への影響については、短期的な増加抑制の可能性が指摘される一方で、生涯の医療費については、「あまり変わらない又は増加する」とする考え方と「仮に健康寿命の伸びが寿命の伸びを上回れば抑制され得る」との考え方が示された。
- **介護費**への影響については、社会的アプローチの有効性を示す研究が報告され、医療と介護の性質の違い等もあり、医療費に比べると、より効果が期待できるのではないかと。
- **地域社会・経済等**への影響については、生きがいの向上など個人にとってのプラスの効果、高齢者の社会参加等の促進によるGDPを増やす効果や税・社会保険料への良い影響などがあるのではないかと。
- ただし、（優良事例の）横展開の進め方、関連する環境整備（雇用環境を整えるなど）が重要であることなどに留意が必要。





# 介護予防・日常生活支援総合事業（地域支援事業）の実施状況に関する調査

## 1 調査の目的

介護予防・日常生活支援総合事業（以下「新しい総合事業」という。）の実施状況を把握し、新しい総合事業の円滑な運営及び改善に向けて必要な基礎資料を得ることを目的としたものである。

## 2. 調査の対象

調査の対象は、全国の市町村（特別区を含む。以下「市町村」という。）。

## 3. 主な調査事項

### (1) 介護予防に資する住民主体の通いの場の展開状況

#### ① 介護予防に資する住民主体の通いの場の展開状況

「介護予防に資する住民主体の通いの場」として、市町村が把握しているもののうち、次の条件に該当し、当該年度において活動実績があったものを集計

#### 【介護予防に資する住民主体の通いの場】

- ① 体操や趣味活動等を行い、介護予防に資すると市町村が判断する通いの場であること。
- ② 通いの場の運営主体は、住民であること。
- ③ 通いの場の運営について、市町村が財政的支援（地域支援事業の一般介護予防事業、地域支援事業の任意事業、市町村の独自事業等）を行っているものに限らないこと。
- ④ 月1回以上の活動実績があること。

### (2) 一般介護予防事業

① 介護予防把握事業② 介護予防普及啓発事業③ 地域介護予防活動支援事業④ 地域リハビリテーション活動支援事業

### (3) 介護予防・生活支援サービス事業

① 介護予防ケアマネジメント② 訪問型サービス③ 通所型サービス④ 生活支援サービス⑤ 主観的健康感を用いた評価の実施状況⑥ 週1回以上外出する高齢者数の把握状況

## 4. 調査の系統

厚生労働省から都道府県を通じて市町村に調査を依頼し、市町村から厚生労働省へ提出。

# 第6期・第7期・第8期ニーズ調査の概要

第8期介護保険事業計画作成に向けた各種調査等に関する説明会資料3（令和元年7月23日）

名称		(第6期)日常生活圏域ニーズ調査	(第7期)介護予防・日常生活圏域ニーズ調査	(第8期)介護予防・日常生活圏域ニーズ調査
目的 (調査票の作成段階での想定)		<ul style="list-style-type: none"> <li>高齢者の身体機能の状況、閉じこもり、認知症等のリスク要因や世帯状況など地域の高齢者の状況を把握した上で、地域が抱える課題に対応したサービスや事業の目標設定を行い、計画に位置づけ、介護保険事業計画策定に活用すること</li> <li>調査で把握されたリスクのある高齢者に対する介護予防事業への誘導などの支援を行うこと</li> </ul> <div style="display: flex; align-items: center; gap: 10px;"> <div style="border: 1px solid black; padding: 2px 5px; background-color: #f4a460;">地域診断</div> <div style="font-size: 24px;">+</div> <div style="border: 1px solid black; padding: 2px 5px; background-color: #76b82a; color: white;">個別介入</div> </div>	<ul style="list-style-type: none"> <li>要介護状態になる前の高齢者のリスクや社会参加状況を把握することで、<u>地域診断に活用し</u>、地域の抱える課題を特定すること</li> <li>新しい介護予防・日常生活支援総合事業の管理・運営に活用すること</li> <li>介護保険事業計画における新総合事業部分の策定に活用すること</li> </ul> <div style="border: 1px solid black; border-radius: 15px; padding: 10px; text-align: center; background-color: #f4a460; width: fit-content; margin: 10px auto;"> <p style="margin: 0;"><b>地域診断</b></p> <p style="margin: 0;">見える化システム</p> </div>	<ul style="list-style-type: none"> <li>要介護状態になる前の高齢者のリスクや社会参加状況を把握することで、<u>地域診断に活用し</u>、地域の抱える課題を特定すること</li> <li>介護予防・日常生活支援総合事業の評価に活用すること</li> </ul> <div style="border: 1px solid black; border-radius: 15px; padding: 10px; text-align: center; background-color: #f4a460; width: fit-content; margin: 10px auto;"> <p style="margin: 0;"><b>地域診断</b></p> <p style="margin: 0;">見える化システム</p> </div>
調査対象		特に限定なし	要介護1～5以外の高齢者	
調査項目数		96問	必須項目33問(見える化への登録、地域診断の活用を想定) オプション項目30問	
設問の内容	「リスクの発生状況」の把握	基本チェックリストで設定したものの「虚弱」高齢者を把握する項目 25項目	<ul style="list-style-type: none"> <li>運動器の機能低下</li> <li>低栄養の傾向</li> <li>口腔機能の低下</li> <li>閉じこもり傾向</li> <li>認知機能の低下</li> </ul> ※うつ予防・支援項目は主観的幸福感とうつ病スクリーニングの二質問法の設問を採用	必須4項目 重複あり 必須13項目 オプション7項目
	「社会資源」等の把握	その他 <ul style="list-style-type: none"> <li>ADL／老研式指標(IADL・社会参加・社会的役割)</li> <li>転倒リスク／認知機能(CPS)</li> </ul>	<ul style="list-style-type: none"> <li>IADL／転倒リスク</li> </ul>	IADL：必須5項目 オプション0項目 転倒リスク：必須1項目 オプション0項目
	「社会資源」等の把握	<ul style="list-style-type: none"> <li>ボランティア等への参加頻度</li> <li>たすけあいの状況 等</li> </ul>	<ul style="list-style-type: none"> <li>ボランティア等への参加頻度</li> <li>たすけあいの状況</li> <li>地域づくりの場への参加意向(担い手として／参加者として)</li> <li>主観的幸福感 等</li> </ul>	必須18項目 オプション25項目
標準的な実施方法		解説や案内なし	「実施の手引き」の提示	「実施の手引き」の提示等
見える化システムへの登録		なし	あり(標準的な実施方法により得られた必須項目への回答)	あり(標準的な実施方法により得られた必須項目、 <b>オプション項目</b> への回答)

## ② 調査項目の設定

○ 例示している調査項目は、必ず含めていただきたい必須項目と、調査の目的や対象者等に応じて適宜、採用すべきか検討いただくオプション項目からなる。

○ 調査結果の活用目的に照らして、独自の調査項目を設定することも可能。

	設問内容	必須項目 設問数	設問内容の意図	オプション項目
問1	あなたのご家族や生活状況について	3	基本情報	<ul style="list-style-type: none"> <li>・介護・介助が必要になった原因</li> <li>・主な介護・介助者の状況（高齢者との関係、年齢）</li> <li>・住まいの状況</li> </ul>
問2	からだを動かすことについて	7	運動器機能の低下・転倒リスク・閉じこもり傾向を把握	<ul style="list-style-type: none"> <li>・外出を控えているか否かとその理由</li> <li>・外出の際の交通手段</li> </ul>
問3	食べることについて	4	口腔機能の低下・低栄養の傾向を把握	<ul style="list-style-type: none"> <li>・むせることがあるか</li> <li>・口の渇きが気になるか</li> <li>・歯磨きの状況</li> <li>・噛み合わせの状況</li> <li>・入れ歯の手入れ状況</li> <li>・体重の減少</li> </ul>
問4	毎日の生活について	6	認知機能の低下、IADLの把握低下	<ul style="list-style-type: none"> <li>・電話番号を調べて電話をかけるか</li> <li>・今日の日付がわからない時があるか</li> <li>・年金などの書類（役所や病院などに出す書類）が書けますか 等</li> </ul>
問5	地域での活動について	3	ボランティア等への参加状況・今後の参加意向	<ul style="list-style-type: none"> <li>・老人クラブ・町内会・自治会</li> <li>・収入のある仕事の状況</li> </ul>
問6	たすけあいについて	4	うつ傾向を把握	<ul style="list-style-type: none"> <li>・家族や友人・知人以外で、何かあったときに相談する相手</li> <li>・友人・知人と会う頻度</li> <li>・この1か月間、何人の友人・知人と会ったか</li> <li>・よく会う友人・知人との関係</li> </ul>
問7	健康について	6	知的能動性・社会的役割・社会参加の状況等を把握	<ul style="list-style-type: none"> <li>・飲酒の頻度</li> </ul>

<b>問1</b>	<b>あなたのご家族や生活状況について</b>
(1) 家族構成をお教えてください	
1. 1人暮らし	2. 夫婦2人暮らし(配偶者 65歳以上)
3. 夫婦2人暮らし(配偶者 64歳以下)	4. 息子・娘との2世帯
5. その他	
(2) あなたは、普段の生活でどなたかの介護・介助が必要ですか	
1. 介護・介助は必要ない      2. 何らかの介護・介助は必要だが、現在は受けていない	
3. 現在、何らかの介護を受けている (介護認定を受けずに家族などの介護を受けている場合も含む)	
【(2)において「1. 介護・介助は必要ない」以外の方のみ】	
①介護・介助が必要になった主な原因はなんですか (いくつでも)	
1. 脳卒中 (脳出血・脳梗塞等)	2. 心臓病      3. がん (悪性新生物)
4. 呼吸器の病気 (肺炎等)	5. 関節の病気 (リウマチ等)
6. 認知症 (アルツハイマー病等)	7. パーキンソン病      8. 糖尿病
9. 腎疾患 (透析)	10. 視覚・聴覚障害      11. 骨折・転倒
12. 脊椎損傷	13. 高齢による衰弱      14. その他 ( )
15. 不明	
【(2)において「1. 介護・介助は必要ない」以外の方のみ】	
②主にどなたの介護、介助を受けていますか (いくつでも)	
1. 配偶者(夫・妻)	2. 息子      3. 娘
4. 子の配偶者	5. 孫      6. 兄弟・姉妹
7. 介護サービスのヘルパー	8. その他 ( )

(3) 現在の暮らしの状況を経済的にみてどう感じていますか		
1. 大変苦しい	2. やや苦しい	3. ふつう
4. ややゆとりがある	5. 大変ゆとりがある	
(4) お住まいは一戸建て、または集合住宅のどちらですか		
1. 持家 (一戸建て)	2. 持家 (集合住宅)	
3. 公営賃貸住宅	4. 民間賃貸住宅 (一戸建て)	
5. 民間賃貸住宅 (集合住宅)	6. 借家	
7. その他		

<b>問2</b>	<b>からだを動かすことについて</b>
(1) 階段を手すりや壁をつたわずに昇っていますか	
1. できるし、している      2. できるけどしていない      3. できない	
(2) 椅子に座った状態から何もつかまらずに立ち上がっていますか	
1. できるし、している      2. できるけどしていない      3. できない	
(3) 15分位続けて歩いていますか	
1. できるし、している      2. できるけどしていない      3. できない	
(4) 過去1年間に転んだ経験がありますか	
1. 何度もある      2. 1度ある      3. ない	

※  : 必須項目、  : オプション項目

(5) 転倒に対する不安は大きいですか
1. とても不安である 2. やや不安である 3. あまり不安でない 4. 不安でない
(6) 週に1回以上は外出していますか
1. ほとんど外出しない 2. 週1回 3. 週2~4回 4. 週5回以上
(7) 昨年と比べて外出の回数が減っていますか
1. とても減っている 2. 減っている
3. あまり減っていない 4. 減っていない
(8) 外出を控えていますか
1. はい 2. いいえ
【(8)で「1. はい」(外出を控えている)の方のみ】
①外出を控えている理由は、次のどれですか (いくつでも)
1. 病気 2. 障害 (脳卒中 <sup>しょうがいのうそちゅう</sup> の後遺症 <sup>こういしやう</sup> など)
3. 足腰などの痛み 4. トイレの心配 (失禁 <sup>しつげん</sup> など)
5. 耳の障害 (聞こえの問題など) 6. 目の障害
7. 外での楽しみがない 8. 経済的に出られない
9. 交通手段がない 10. その他 ( )

(9) 外出する際の移動手段は何ですか (いくつでも)
1. 徒歩 2. 自転車 3. バイク
4. 自動車 (自分で運転) 5. 自動車 (人に乗せてもらう) 6. 電車
7. 路線バス 8. 病院や施設のバス 9. 車いす
10. 電動車いす (カート) 11. 歩行器・シルバーカー
12. タクシー 13. その他 ( )

<b>問3</b> 食べることについて
(1) 身長・体重
身長 <input type="text"/> <input type="text"/> <input type="text"/> cm 体重 <input type="text"/> <input type="text"/> <input type="text"/> kg
(2) 半年前に比べて固いものが食べにくくなりましたか
1. はい 2. いいえ
(3) お茶や汁物等でむせることがありますか
1. はい 2. いいえ
(4) 口の渇きが気になりますか
1. はい 2. いいえ
(5) 歯磨き (人にやってもらう場合も含む) を毎日していますか
1. はい 2. いいえ

※  : 必須項目、  : オプション項目



(12) 健康についての記事や番組に関心がありますか	
1. はい	2. いいえ
(13) 友人の家を訪ねていますか	
1. はい	2. いいえ
(14) 家族や友人の相談にのっていますか	
1. はい	2. いいえ
(15) 病人を見舞うことができますか	
1. はい	2. いいえ
(16) 若い人に自分から話しかけることがありますか	
1. はい	2. いいえ
(17) 趣味はありますか	
1. 趣味あり	_____ → ( )
2. 思いつかない	
(18) 生きがいがありますか	
1. 生きがいあり	_____ → ( )
2. 思いつかない	

問5 地域での活動について						
(1) 以下のような会・グループ等にどのくらいの頻度で参加していますか ※① - ⑦それぞれに回答してください						
	週4回 以上	週2 ~3回	週1回	月1 ~3回	年に 数回	参加して いない
① ボランティアのグループ	1	2	3	4	5	6
② スポーツ関係のグループや クラブ	1	2	3	4	5	6
③ 趣味関係のグループ	1	2	3	4	5	6
④ 学習・教養サークル	1	2	3	4	5	6
⑤ 老人クラブ	1	2	3	4	5	6
⑥ 町内会・自治会	1	2	3	4	5	6
⑦ 収入のある仕事	1	2	3	4	5	6
(2) 地域住民の有志によって、健康づくり活動や趣味等のグループ活動を行って、いきいきした地域づくりを進めるとしたら、あなたはその活動に <u>参加者として参加してみたい</u> と思いますか						
1. 是非参加したい      2. 参加してもよい      3. 参加したくない						
(3) 地域住民の有志によって、健康づくり活動や趣味等のグループ活動を行って、いきいきした地域づくりを進めるとしたら、あなたはその活動に <u>企画・運営（お世話役）として参加してみたい</u> と思いますか						
1. 是非参加したい      2. 参加してもよい      3. 参加したくない						

※  : 必須項目、  : オプション項目



<b>問6</b>	<b>たすけあいについて</b> あなたとまわりの人の「たすけあい」についておうかがいします	
(1) あなたの心配事や愚痴(ぐち)を聞いてくれる人(いくつでも)		
1. 配偶者	2. 同居の子ども	3. 別居の子ども
4. 兄弟姉妹・親戚・親・孫	5. 近隣	6. 友人
7. その他( )	8. そのような人はいない	
(2) 反対に、あなたが心配事や愚痴(ぐち)を聞いてあげる人(いくつでも)		
1. 配偶者	2. 同居の子ども	3. 別居の子ども
4. 兄弟姉妹・親戚・親・孫	5. 近隣	6. 友人
7. その他( )	8. そのような人はいない	
(3) あなたが病気で数日間寝込んだときに、看病や世話をしてくれる人(いくつでも)		
1. 配偶者	2. 同居の子ども	3. 別居の子ども
4. 兄弟姉妹・親戚・親・孫	5. 近隣	6. 友人
7. その他( )	8. そのような人はいない	
(4) 反対に、看病や世話をしてあげる人(いくつでも)		
1. 配偶者	2. 同居の子ども	3. 別居の子ども
4. 兄弟姉妹・親戚・親・孫	5. 近隣	6. 友人
7. その他( )	8. そのような人はいない	

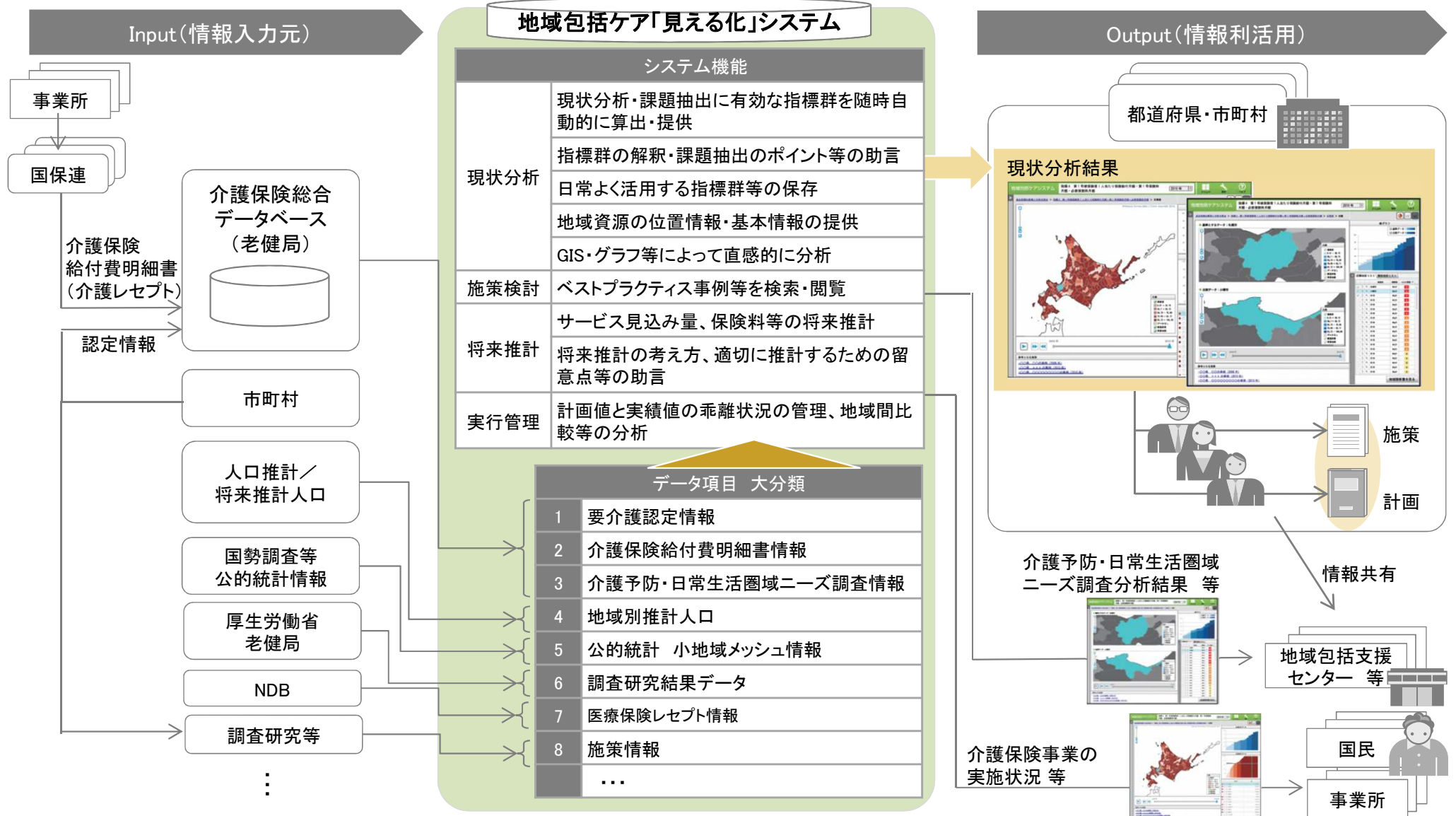
(5) 家族や友人・知人以外で、何かあったときに相談する相手を教えてください(いくつでも)		
1. 自治会・町内会・老人クラブ	2. 社会福祉協議会・民生委員	
3. ケアマネジャー	4. 医師・歯科医師・看護師	
5. 地域包括支援センター・役所・役場	6. その他	
7. そのような人はいない		
(6) 友人・知人と会う頻度はどれくらいですか。		
1. 毎日ある	2. 週に何度かある	3. 月に何度かある
4. 年に何度かある		5. ほとんどない
(7) この1か月間、何人の友人・知人と会いましたか。 同じ人には何度会っても1人と数えることとします。		
1. 0人(いない)	2. 1~2人	3. 3~5人
4. 6~9人	5. 10人以上	
(8) よく会う友人・知人はどんな関係の人ですか。(いくつでも)		
1. 近所・同じ地域の人	2. 幼なじみ	3. 学生時代の友人
4. 仕事での同僚・元同僚	5. 趣味や関心が同じ友人	
6. ボランティア等の活動での友人		
7. その他	8. いない	

※  : 必須項目、  : オプション項目



# 地域包括ケア「見える化」システム

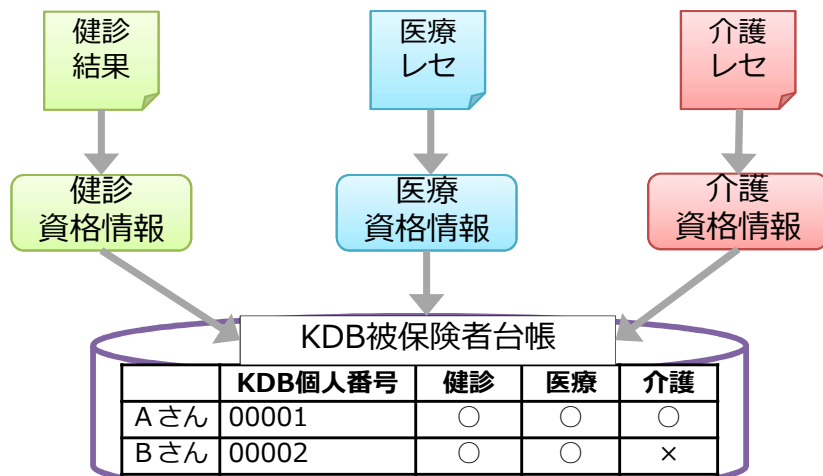
- 地域包括ケアシステムの構築に向けて、全国・都道府県・二次医療圏・老人福祉圏・市町村・日常生活圏域別の特徴や課題、取組等を客観的かつ容易に把握できるように、介護・医療関連情報を国民も含めて広く共有(「見える化」)を推進。
- 関係者の意見を聞きながら第8期介護保険事業(支援)計画の策定に向けてシステム改修を検討中。



# 国保データベース（KDB）システムの特徴

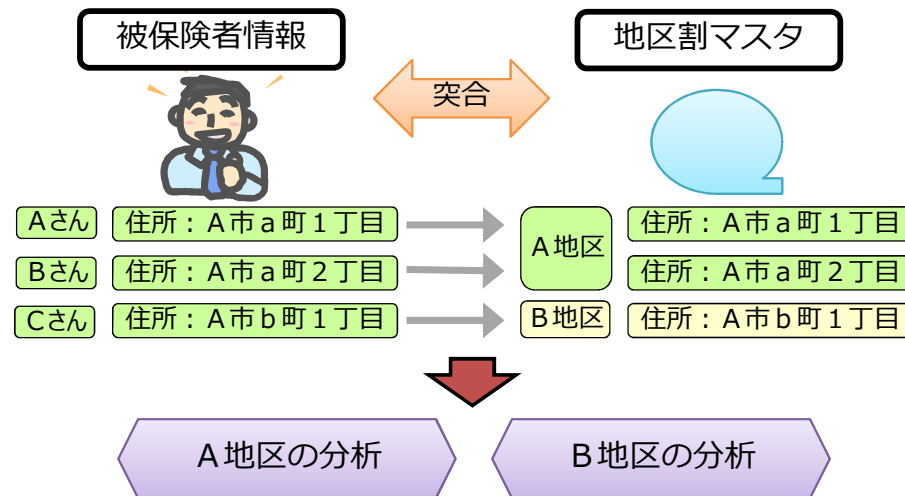
## 1. 健診・医療・介護の突合

- 健診・医療・介護の情報を個人単位で紐付することで、制度横断的に分析することが可能。



## 2. 地区割りによる分析

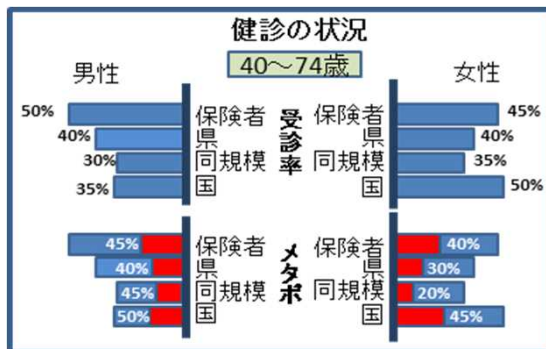
- これまで保険者単位で行っていたデータ分析をより細分化し、地区単位（例：住所別、学区別等）で分析することも可能。



## 3. 県・同規模・全国との比較

- 全国の国保連合会が管理するデータを国保中央会（共同処理センター）へ送付し、一括して集計することで県内集計値・同規模\*集計値・全国集計値などの比較情報を作成する。

### 健診情報の比較



### 市区町村別データ

	医療費	受診料
A市	2,335,400	XXXXXX
B市	1,693,800	XXXXXX
C市	5,115,320	
..	.....	.....
Z市	3,577,300	XXXXXX

\* 人口や被保険者数を元に保険者規模を分類した区分

※平成30年度から二次医療圏集計を追加

## 4. 経年比較、性・年齢別分析

- 保険者・県・同規模などの集計結果を性・年齢別に比較を行いながら経年比較できる一覧表を作成する。また個人別履歴についても経年比較による追跡と分析が可能。

### 保健指導の状況

年齢	性別	40~74歳	
		積極的支援者	動機付支援者
H29年度	保険者	91	85
	県	86	92
	同規模	70	88
H28年度	保険者	XX	XX
	県	XX	XX
	同規模	XX	XX
H27年度	保険者	XX	XX
	県	XX	XX

### 個人別履歴

平成29年	平成28年
(歯科/内科)	(歯科/内科)
4月	4月
5月	5月
6月	6月
7月	7月
8月	8月
..	..
3月	3月
(年間医療費)	(年間医療費)
310,000	180,000

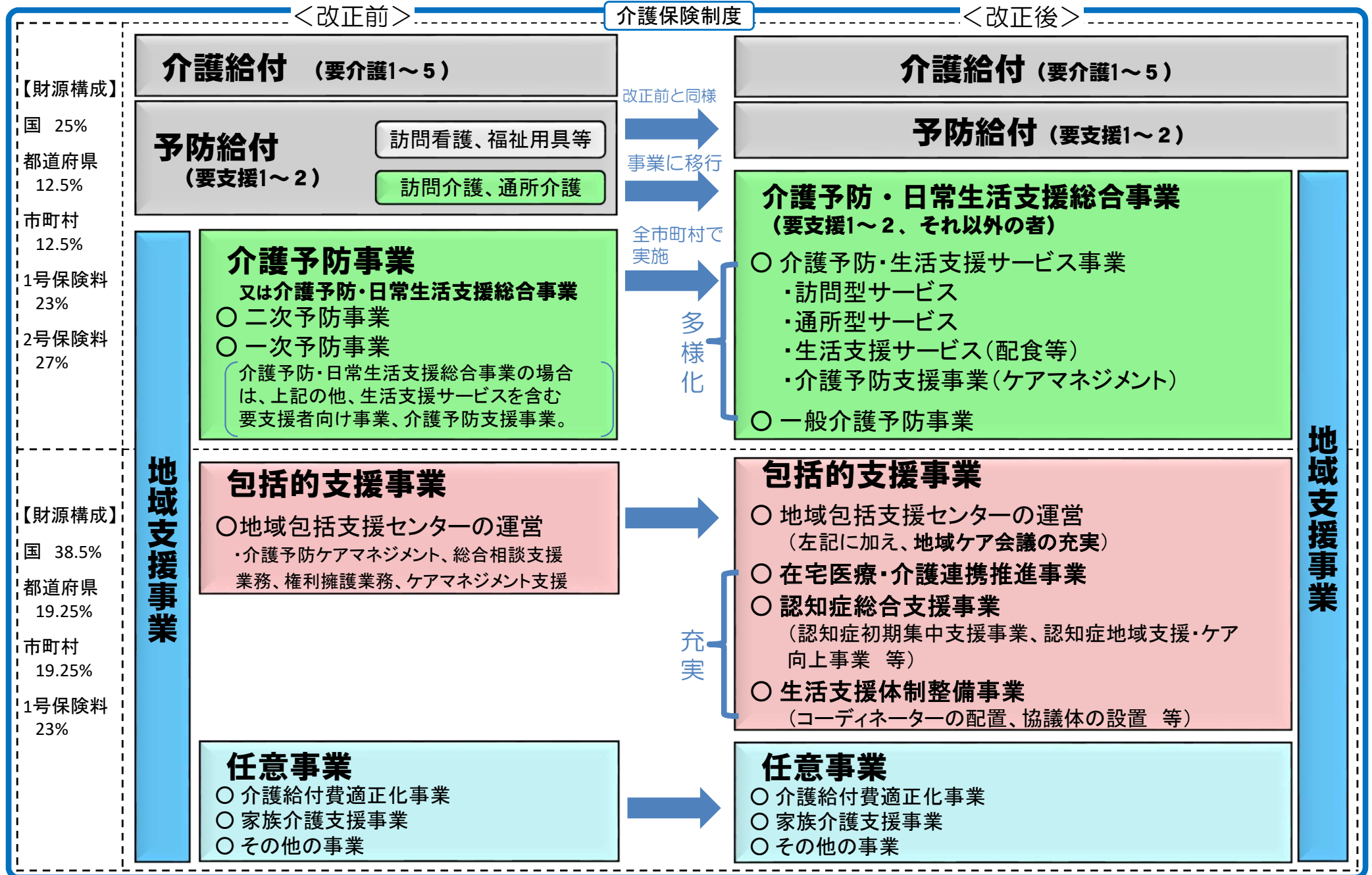
一般介護予防事業等の 推進方策に関する検討会 (第5回)	参考資料1
令和元年9月4日	

# 中間取りまとめを踏まえた論点と進め方について (参考資料)

- (1) 一般介護予防事業等に今後求められる機能 . . . p 3
- (2) 専門職の関与の方策等 . . . p 17
- (3) PDCAサイクルに沿った推進方策 . . . p 28
- (4) 地域支援事業の他事業との連携方策や効果的な実施方法、在り方 . . . p 45

- (1) 一般介護予防事業等に今後求められる機能
- (2) 専門職の関与の方策等
- (3) PDCAサイクルに沿った推進方策
- (4) 地域支援事業の他事業との連携方策や効果的な実施方法、在り方

# 新しい地域支援事業の全体像(平成26年改正前後)





# 総合事業を構成する各事業の内容及び対象者

## (1) 介護予防・生活支援サービス事業(サービス事業)

- 対象者は、制度改正前の要支援者に相当する者。
  - ① 要支援認定を受けた者
  - ② 基本チェックリスト該当者(事業対象者)

事業	内容
訪問型サービス	要支援者等に対し、掃除、洗濯等の日常生活上の支援を提供
通所型サービス	要支援者等に対し、機能訓練や集いの場など日常生活上の支援を提供
その他の生活支援サービス	要支援者等に対し、栄養改善を目的とした配食や一人暮らし高齢者等への見守りを提供
介護予防ケアマネジメント	要支援者等に対し、総合事業によるサービス等が適切に提供できるようケアマネジメント

- ※ 事業対象者は、要支援者に相当する状態等の者を想定。
- ※ 基本チェックリストは、支援が必要だと市町村や地域包括支援センターに相談に来た者に対して、簡便にサービスにつなぐためのもの。
- ※ 予防給付に残る介護予防訪問看護、介護予防福祉用具貸与等を利用する場合は、要支援認定を受ける必要がある。

## (2) 一般介護予防事業

- 対象者は、第1号被保険者の全ての者及びその支援のための活動に関わる者。

事業	内容
介護予防把握事業	収集した情報等の活用により、閉じこもり等の何らかの支援を要する者を把握し、介護予防活動へつなげる
介護予防普及啓発事業	介護予防活動の普及・啓発を行う
地域介護予防活動支援事業	住民主体の介護予防活動の育成・支援を行う
一般介護予防事業評価事業	介護保険事業計画に定める目標値の達成状況等を検証し、一般介護予防事業の評価を行う
地域リハビリテーション活動支援事業	介護予防の取組を機能強化するため、通所、訪問、地域ケア会議、住民主体の通いの場等へのリハビリ専門職等による助言等を実施

# 一般介護予防事業

- 介護予防は、高齢者が要介護状態等となることの予防又は要介護状態等の軽減若しくは悪化の防止を目的して行うものである。
- 機能回復訓練など的高齢者本人へのアプローチだけでなく、地域づくりなど的高齢者本人を取り巻く環境へのアプローチも含めたバランスのとれたアプローチを行う。
- 年齢や心身の状況等によって分け隔てることなく、住民主体の通いの場を充実させ、人と人とのつながりを通じて、参加者や通いの場が継続的に拡大していくような地域づくりを推進する。
- リハビリテーション専門職等を活かした自立支援に資する取組を推進し、介護予防を機能強化する。
- 市町村が主体となり、一般介護予防事業を構成する以下5つの事業のうち必要な事業を組み合わせ、地域の実情に応じて効果的かつ効率的に実施する。

## ○ 介護予防把握事業

地域の実情に応じて収集した情報等の活用により、閉じこもり等の何らかの支援を要する者を把握し、住民主体の介護予防活動へつなげる。

## ○ 介護予防普及啓発事業

介護予防活動の普及・啓発を行う。

## ○ 地域介護予防活動支援事業

市町村が介護予防に資すると判断する地域における住民主体の通いの場等の介護予防活動の育成・支援を行う。

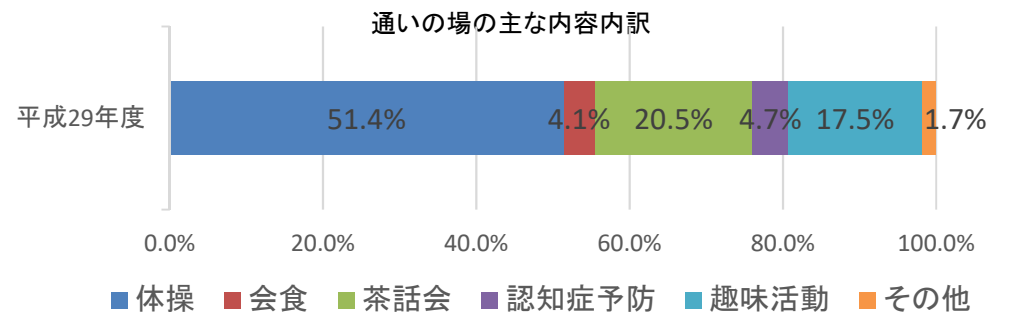
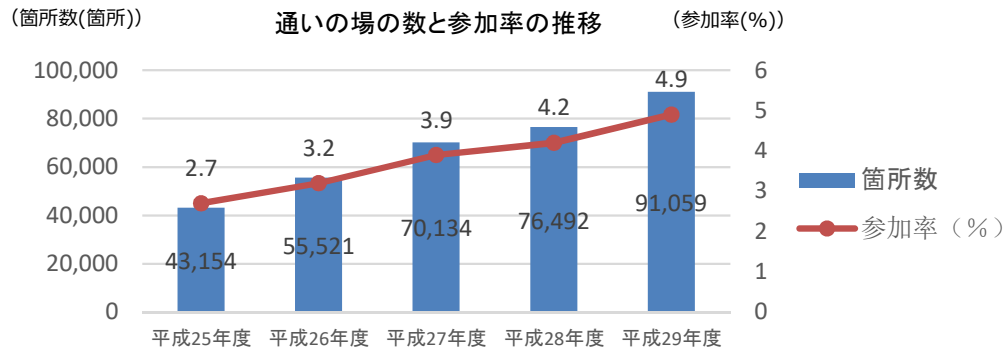
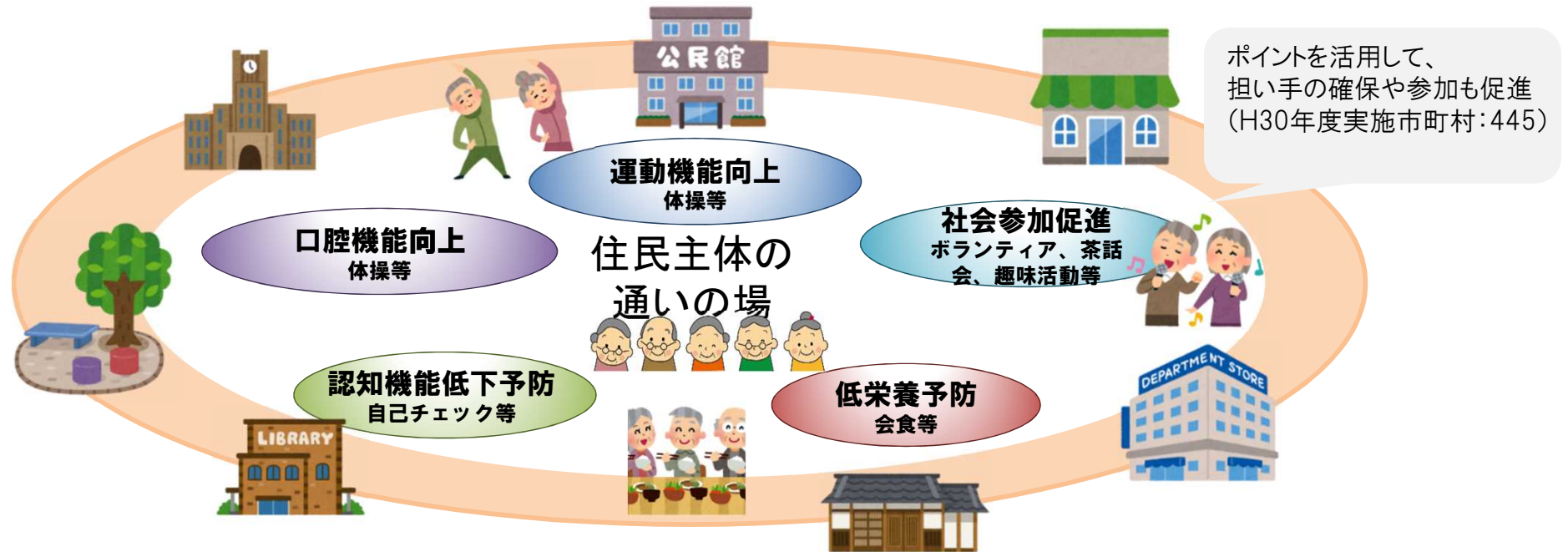
## ○ 一般介護予防事業評価事業

介護保険事業計画に定める目標値の達成状況等の検証を行い、一般介護予防事業の事業評価を行う。

## ○ 地域リハビリテーション活動支援事業

地域における介護予防の取組を機能強化するために、通所、訪問、地域ケア会議、サービス担当者会議、住民主体の通いの場等へのリハビリテーション専門職等の関与を促進する。

# 住民主体の通いの場等（地域介護予防活動支援事業）



（参考）事業の位置づけ：介護予防・日常生活支援総合事業

○ 介護予防・生活支援サービス事業

○ 一般介護予防事業

・ 地域介護予防活動支援事業

・ 地域リハビリテーション活動支援事業 等

【財源構成】

国：25%、都道府県：12.5%、市町村12.5%

1号保険料：23%、2号保険料：27%

※ボランティアポイント制度を活用した介護支援ボランティア活動実施市町村 介護予防に資する取組への参加やボランティア等へのポイント付与

397市町村(平成29年度介護保険事務調査)

445市町村(平成30年度(平成29年度実施分)介護予防・日常生活支援総合事業(地域支援事業)の実施状況に関する調査)

# 「通いの場」の定義等について

## 地域支援事業実施要綱(抜粋)

### (ウ) 地域介護予防活動支援事業

地域介護予防活動支援事業は、年齢や心身の状況等によって高齢者を分け隔てることなく、誰でも一緒に参加することのできる介護予防活動の地域展開を目指して、市町村が介護予防に資すると判断する住民主体の通いの場等の活動を地域の実情に応じて効果的かつ効率的に支援することを目的とする。

なお、介護予防に資する住民主体の通いの場の開催頻度や箇所数については、住民主体で設けることが望ましいため、一律に定めることはなじまないことから地域の実情を考慮した上で実施されたい。

平成26年介護保険法改正時に先行事例として紹介された取組では、週1回以上の開催を基本とし、開催箇所数は人口1万人に概ね10か所であったことを参考にされたい。

また、以上の取組に加え、概ね次のようなものも組み合わせて支援することが考えられる。

- ① 介護予防に関するボランティア等の人材を育成するための研修
- ② 介護予防に資する多様な地域活動組織の育成及び支援
- ③ 社会参加活動を通じた介護予防に資する地域活動の実施
- ④ 介護予防に資する取組への参加やボランティア等へのポイント付与

### <介護予防・日常生活支援総合事業(地域支援事業)の実施状況に関する調査>

「介護予防に資する住民主体の通いの場」として、市町村が把握しているもののうち、次の条件に該当し、当該年度において活動実績があったものを集計

#### 【介護予防に資する住民主体の通いの場】

- ① 体操や趣味活動等を行い、介護予防に資すると市町村が判断する通いの場であること。
- ② 通いの場の運営主体は、住民であること。
- ③ 通いの場の運営について、市町村が財政的支援(地域支援事業の一般介護予防事業、地域支援事業の任意事業、市町村の独自事業等)を行っているものに限らないこと。
- ④ 月1回以上の活動実績があること。

# 地域のあらゆる資源を活用した「通いの場」



無料送迎バスで天然温泉が通いの場  
楽の湯みどり店(株)ナカシロ



高齢者が毎日通う喫茶店での見守り  
市内70店以上の喫茶店



お寺のお堂で、男性が多く参加する健康麻雀  
曹源寺



自動車販売店の商談スペースで毎日体操  
名古屋トヨペット(株)豊明店

# 「地域の茶の間」とは

第2回 一般介護予防事業等の推進  
方策に関する検討会  
(令和元年7月3日)新潟市 資料より

子どもから高齢者まで、  
障がいの有無や国籍など  
を問わず、誰でも参加できる場



人と人との知り合い、  
お互いの不自由を知り、  
自然な助け合いが生まれる場

それぞれの人の役割を引き出し、  
生きがいが生まれる場



ほかにも、さまざまな効果が期待されます…

## ★男性の社会参加の場



### ■ 奥沢・東玉川

#### ダンディーエクササイズクラブ ■

平成29年4月より活動開始。

地域に男性が参加しているサークルがほとんどなく、有志により立ち上げた男性対象の体操グループ。**運営者だけでなく参加者同士でサポート**し合い、認知症の方の見守りにもなっている。回を重ねるごとに、連帯感が深まり、**まちのパトロール等ボランティア活動への参加にも発展**している。

# 東京都葛飾区 — 公園に設置した健康遊具を使用した「うんどう教室」 —

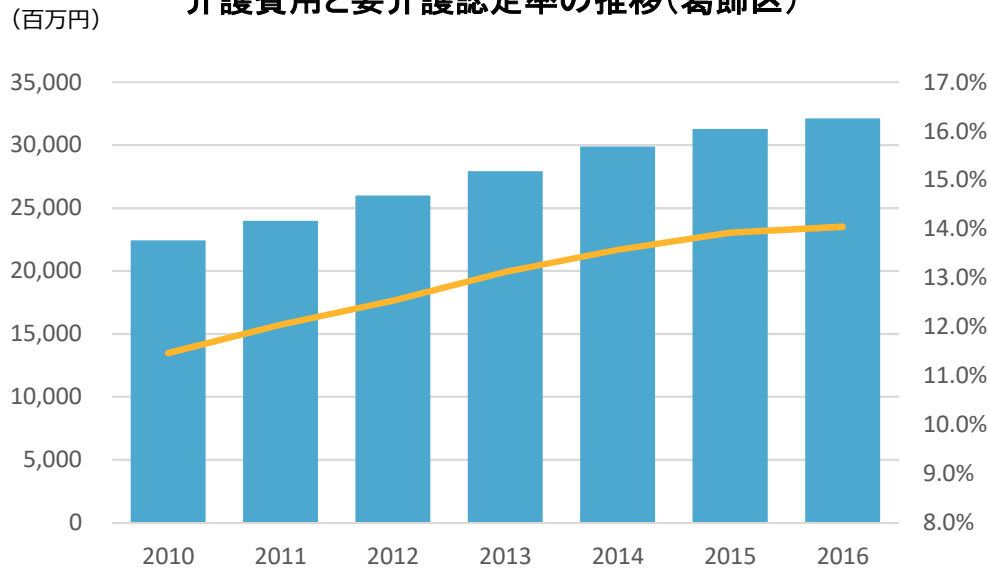
- 平成30年4月時点で総人口461,060人。うち、65歳以上高齢者人口113,004人(24.5%)、75歳以上高齢者人口58,055人(12.5%)。第7期1号保険料6,400円。地域包括支援センターは委託で7カ所設置。
- うんどう教室の担当者が課長に昇進し、事業に対する理解が深い。福祉の予算で遊具設置などの処置を行っているほか、東京オリンピック・パラリンピックの補助金なども活用。
- 遊具設置に当たっては、公園管理局だけではなく、高齢者部門、健康作り部門、スポーツ部門、広報部門など組織横断的に連携。



## 健康づくり・介護予防の取組の状況

- うんどう教室とは、専門の指導員の指導により公園に設置した専用の運動器具を使用して、楽しみながら「つまづき」や「ふらつき」を予防するための運動を行うもの。現在、5か所の公園で実施。
- 楽しく健康な身体作りができるよう、区内65箇所の公園に健康遊具を設置。
- 高齢者向けの健康増進、仲間づくりや介護予防の取組として、「うんどう教室」のほか「健康体操教室」、「脳力（のうぢから）トレーニング」などを実施。
- インセンティブ措置として、区が行う健康診査、検診、健康作り等のスポーツ事業などに参加することでマイレージが貯まる取組も実施。

介護費用と要介護認定率の推移(葛飾区)



一部の公園では、地域で「うんどう教室」を自主運営できるよう専門指導員の変わりとなる地域指導員の養成を行っている



うんどう教室実施公園

会場	活動日	活動時間
高砂北公園 (高砂4-3-1)		午前10時30分 ～11時30分
お花茶屋公園 (お花茶屋1-22-1)	第2・4火曜日 ※雨天中止	午前10時30分 ～11時30分
開業公園 (西新小岩2-1-4)		午後2～3時
東金町四丁目平成公園 (東金町4-35-1) ※雨天の場合 ▶第1火曜日は 東金町地区センター (東金町5-33-6) ▶第3火曜日は中止	第1・3火曜日	午前10時30分 ～11時30分
青戸平和公園 (青戸4-23-1) ※雨天の場合は シニア活動支援センター (立石6-38-11)	第1火曜日	午後2～3時

いずれも年末年始を除く



# 生駒市における地域包括ケアシステムの推進体制の整備

個人支援の充実と地域支援  
(まちづくり)の充実  
→両輪が必要

- ・健康寿命の延伸と元気高齢者の社会参加への支援
- ・病気や要介護状態となっても安心して暮らせるケアの提供

- 介護保険・医療保険の枠組みだけでは解決できない！
- 組織横断的な取組への意識改革が必要！
- 庁内部課横断的な体制づくりが必要！

**医療**  
・地域医療課  
・国保医療課  
・健康課  
・障がい福祉課

**介護・福祉**  
・介護保険課  
・高齢施策課  
・地域包括ケア推進課  
・障がい福祉課

**予防**  
・健康課  
・高齢施策課  
・地域包括ケア推進課  
・生涯学習課  
・市民活動推進課

**生活支援**  
・高齢施策課 ・秘書企画課  
・地域包括ケア推進課  
・環境保全課 ・経済振興課  
・防災安全課 ・消防本部  
・総務課 ・市民活動推進課

**住まい**  
・営繕課  
・建築課

市民・行政(他部門)・事業者等と協働で  
作り上げていくことが大切！

副市長  
がトップ

平成26年度  
庁内部課横断  
的な組織の活  
用に！

地域包括ケア推進会議の設置

# 一般介護予防事業：介護予防普啓発事業

## 介護予防普及啓発事業の実施状況と実施内容(複数回答)※1

	実施数 (市町村数)	実施率※2	開催回数 (回)	参加延人数 (人)
介護予防普及啓発事業	1,707	98.0%		
パンフレット等の作成・配布	1,396	80.2%		
講演会や相談会の開催	1,111	63.8%	80,492	1,454,473
介護予防教室等の開催	1,617	92.9%	490,953	
介護予防事業の実施の記録等を 管理するための媒体の配布	545	31.3%		
その他	223	12.8%	35,582	

※1開催回数および参加延人数は市町村において把握、計上した回数・人数を集計

※2実施率＝実施市町村数／全市町村数

# ポイント付与の取組状況

## 地域支援事業実施要綱(抜粋)

### (ウ) 地域介護予防活動支援事業

地域介護予防活動支援事業は、年齢や心身の状況等によって高齢者を分け隔てることなく、誰でも一緒に参加することのできる介護予防活動の地域展開を目指して、市町村が介護予防に資すると判断する住民主体の通いの場等の活動を地域の実情に応じて効果的かつ効率的に支援することを目的とする。

(中略)

また、以上の取組に加え、概ね次のようなものも組み合わせて支援することが考えられる。

- ① 介護予防に関するボランティア等の人材を育成するための研修
- ② 介護予防に資する多様な地域活動組織の育成及び支援
- ③ 社会参加活動を通じた介護予防に資する地域活動の実施
- ④ 介護予防に資する取組への参加やボランティア等へのポイント付与

地域介護予防活動支援事業の実施状況と実施内容(複数回答)※1

	実施数 (市町村数)	実施率※2	開催回数(回)
地域介護予防活動支援事業	1,456	83.6%	
介護予防に資する取組への参加やボランティア等へのポイント付与	445	25.6%	2,846,656
高齢者等による介護予防に資するボランティア活動に対するポイントの付与	378	21.7%	
自らの介護予防のため、介護予防に資する活動に参加する高齢者等へのポイントの付与	291	16.7%	
その他	124	7.1%	51,550

※1開催回数は市町村数において把握、計上した回数を集計したもの

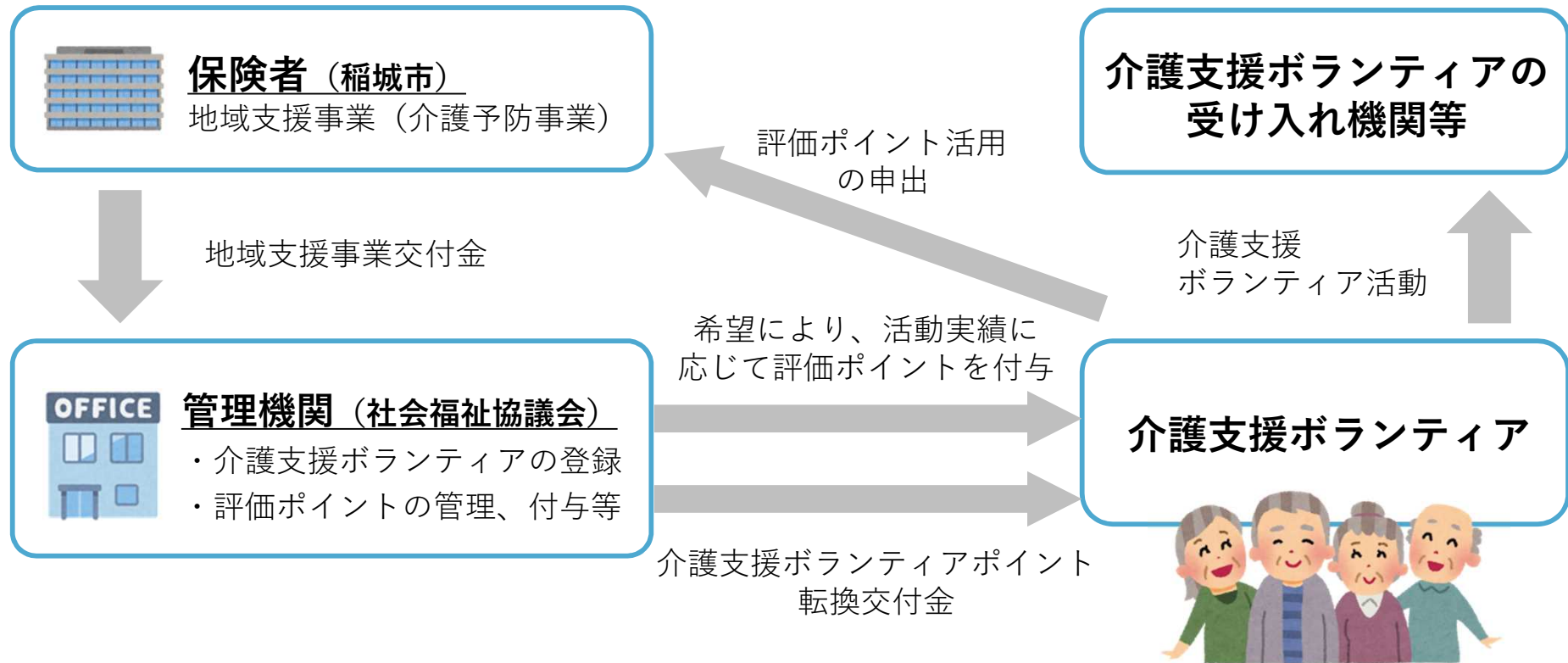
※2実施率=実施市町村数/全市町村数

# 介護支援ボランティア

介護予防等を目的とした、65歳以上の高齢者が地域のサロン、会食会、外出の補助、介護施設等でボランティアをした場合にポイントを付与。たまったポイントに応じて、商品交換、換金等を行うことにより、ボランティアの推進、介護予防の推進を図る。（介護保険の地域支援事業等で、平成28年度365市町村まで拡大）。

## 稲城市介護支援ボランティア制度の実施スキーム

※稲城市ではポイントを、最大5,000円／年まで、事実上介護保険料軽減に充てられる



- (1) 一般介護予防事業等に今後求められる機能
- (2) 専門職の関与の方策等
- (3) PDCAサイクルに沿った推進方策
- (4) 地域支援事業の他事業との連携方策や効果的な実施方法、在り方

# 介護が必要となった主な原因

- 介護が必要となった主な要因をみると、認知症、脳血管疾患（脳卒中）、高齢による衰弱、骨折・転倒、関節疾患の順に多い。
- 特に、要支援や要介護1、2の原因をみると、高齢による衰弱や骨折・転倒等が多く、フレイル対策が重要。

要介護度別にみた介護が必要となった主な原因の構成割合

(単位:%)

	総数	要支援者	要支援者		要介護者	要介護者			要介護3	要介護4	要介護5
			要支援1	要支援2		要介護1	要介護2	要介護3			
総数	100.0	100.0	100.0	100.0	100.0	100.0	100.0	100.0	100.0	100.0	100.0
認知症	18.0	4.6	5.6	3.8	24.8	24.8	22.8	30.3	25.4	20.4	
脳血管疾患(脳卒中)	16.6	13.1	11.5	14.6	18.4	11.9	17.9	19.8	23.1	30.8	
高齢による衰弱	13.3	16.2	18.4	14.2	12.1	13.6	13.3	12.8	9.1	6.7	
骨折・転倒	12.1	15.2	11.4	18.4	10.8	11.5	10.9	8.9	12.0	10.2	
関節疾患	10.2	17.2	20.0	14.7	7.0	10.7	7.0	6.4	4.0	1.1	
心疾患(心臓病)	4.6	6.7	5.8	7.4	3.8	4.3	4.3	3.3	4.2	0.9	
パーキンソン病	3.1	2.4	1.6	3.2	3.4	2.8	3.7	3.2	4.2	3.5	
糖尿病	2.7	3.3	3.0	3.6	2.4	2.6	2.5	1.9	3.7	0.9	
悪性新生物(がん)	2.4	2.0	1.5	2.3	2.7	3.0	2.5	2.1	1.4	5.5	
脊髄損傷	2.3	2.5	2.9	2.1	2.2	2.0	1.3	2.5	2.3	4.4	
呼吸器疾患	2.2	2.1	3.0	1.3	2.3	2.9	2.6	1.0	1.9	2.3	
視覚・聴覚障害	1.3	1.8	1.7	2.0	1.0	1.1	1.2	1.3	0.9	-	
その他	8.2	9.2	9.1	9.3	7.7	7.3	8.2	5.4	7.0	12.3	
わからない	1.1	1.4	1.1	1.6	0.8	1.1	0.6	0.9	0.2	0.9	
不詳	2.0	2.3	3.3	1.4	0.7	0.6	1.2	0.3	0.6	0.2	

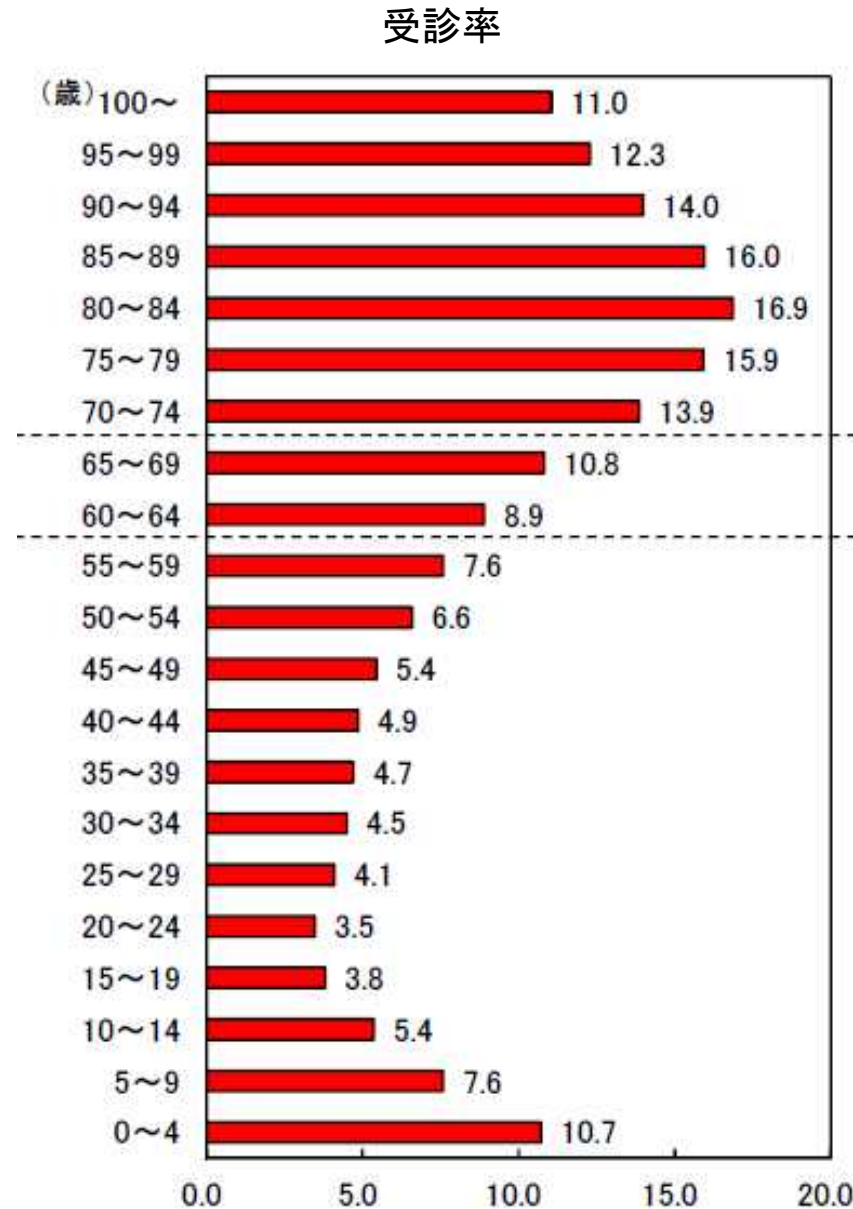
注: 1)「総数」には、要介護度不詳を含む。

2)熊本県を除いたものである。

…上位3位

## 年齢階級別 受診率(入院外、平成28年度)

入院外医療費について、年齢が上がるごとに受診率は上がり、80歳代前半がピーク。



※ 「医療給付実態調査報告」(厚生労働省保険局)等より作成

(件/人)

# 医療保険制度の適正かつ効果的な運営を図るための健康保険法等の一部を改正する法律の概要

## 改正の趣旨

医療保険制度の適正かつ効率的な運営を図るため、保険者間で被保険者資格の情報を一元的に管理する仕組みの創設及びその適切な実施等のために医療機関等へ支援を行う医療情報化支援基金の創設、医療及び介護給付の費用の状況等に関する情報の連結解析及び提供に関する仕組みの創設、市町村において高齢者の保健事業と介護予防を一体的に実施する枠組みの構築、被扶養者の要件の適正化、社会保険診療報酬支払基金の組織改革等の措置を講ずる。

## 改正の概要

- 1. オンライン資格確認の導入【健康保険法、国民健康保険法、高齢者の医療の確保に関する法律（高確法）、船員保険法】**
  - ・ オンライン資格確認の導入に際し、資格確認の方法を法定化するとともに、個人単位化する被保険者番号について、個人情報保護の観点から、健康保険事業の遂行等の目的以外で告知を求めることを禁止（告知要求制限）する。
- 2. オンライン資格確認や電子カルテ等の普及のための医療情報化支援基金の創設【地域における医療及び介護の総合的な確保の促進に関する法律】**
- 3. NDB、介護DB等の連結解析等【高確法、介護保険法、健康保険法】**
  - ・ 医療保険レセプト情報等のデータベース（NDB）と介護保険レセプト情報等のデータベース（介護DB）について、各DBの連結解析を可能とするとともに、公益目的での利用促進のため、研究機関等への提供に関する規定の整備（審議会による事前審査、情報管理義務、国による検査等）を行う。（DPCデータベースについても同様の規定を整備。）
- 4. 高齢者の保健事業と介護予防の一体的な実施等【高確法、国民健康保険法、介護保険法】**
  - ・ 75歳以上高齢者に対する保健事業を市町村が介護保険の地域支援事業等と一体的に実施することができるよう、国、広域連合、市町村の役割等について定めるとともに、市町村等において、各高齢者の医療・健診・介護情報等を一括して把握できるよう規定の整備等を行う。
- 5. 被扶養者等の要件の見直し、国民健康保険の資格管理の適正化【健康保険法、船員保険法、国民年金法、国民健康保険法】**
  - (1) 被用者保険の被扶養者等の要件について、一定の例外を設けつつ、原則として、国内に居住していること等を追加する。
  - (2) 市町村による関係者への報告徴収権について、新たに被保険者の資格取得に関する事項等を追加する。
- 6. 審査支払機関の機能の強化【社会保険診療報酬支払基金法、国民健康保険法】**
  - (1) 社会保険診療報酬支払基金（支払基金）について、本部の調整機能を強化するため、支部長の権限を本部に集約する。
  - (2) 医療保険情報に係るデータ分析等に関する業務を追加する（支払基金・国保連共通）。
  - (3) 医療の質の向上に向け公正かつ中立な審査を実施する等、審査支払機関の審査の基本理念を創設する（支払基金・国保連共通）。
- 7. その他**
  - ・ 未適用事業所が遡及して社会保険に加入する等の場合に発生し得る国民健康保険と健康保険の間における保険料の二重払いを解消するため、所要の規定を整備する。【国民健康保険法】

## 施行期日

平成32年4月1日（ただし、1については公布日から2年を超えない範囲内で政令で定める日、2は平成31年10月1日、3並びに6(2)及び(3)は平成32年10月1日（一部の規定は平成34年4月1日）、5(2)及び7は公布日、6(1)は平成33年4月1日）



# 高齢者の保健事業と介護予防の一体的な実施（市町村における実施のイメージ図）

## 市町村が一体的に実施

④多様な課題を抱える高齢者や、閉じこもりがちで健康状態の不明な高齢者を把握し、アウトリーチ支援等を通じて、必要な医療サービスに接続。

①事業全体のコーディネートやデータ分析・通いの場への積極的関与等を行うため、市町村が、地域に保健師、管理栄養士、歯科衛生士等の医療専門職を配置

経費は広域連合が交付（保険料財源＋特別調整交付金）

医療・介護データ解析

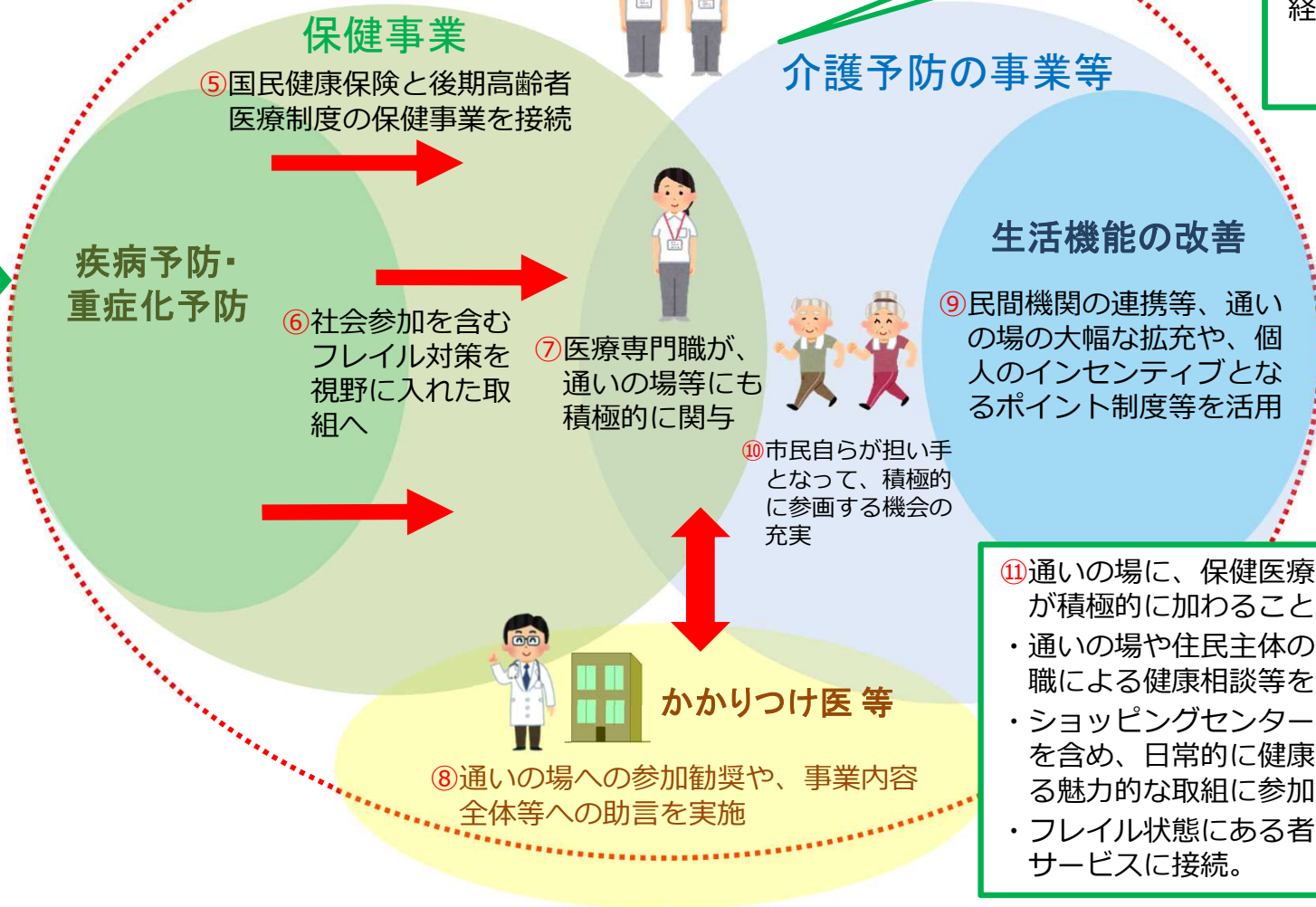
②高齢者一人ひとりの医療・介護等の情報を一括把握  
③地域の健康課題を整理・分析

医療レセ 健診 介護レセ 要介護認定 フレイル状態のチェック

国保中央会・国保連が、分析マニュアル作成・市町村職員への研修等を実施

高齢者

※フレイルのおそれのある高齢者全体を支援



⑪通いの場に、保健医療の視点からの支援が積極的に加わることで、

- ・通いの場や住民主体の支援の場で、専門職による健康相談等を受けられる。
- ・ショッピングセンターなどの生活拠点等を含め、日常的に健康づくりを意識できる魅力的な取組に参加できる。
- ・フレイル状態にある者等を、適切に医療サービスに接続。

# 保健事業と介護予防の現状と課題(イメージ)

医療  
保険

退職等

75歳

## 被用者保険の保健事業 (健保組合、協会けんぽ)

- 特定健診、特定保健指導
- 任意で、人間ドック
- 重症化予防(糖尿病対策等)  
保険者により、糖尿病性腎症の患者等に対して、医療機関と連携した受診勧奨・保健指導等の実施。
- 健康経営の取組
  - ・ 保険者と事業主が連携した受動喫煙対策や職場の動線を利用した健康づくりの実施。
  - ・ 加入者の健康状態や医療費等を見える化した健康スコアリングレポート等の活用。

## 国民健康保険の 保健事業(市町村)

- 特定健診、特定保健指導
- 任意で、人間ドック
- 重症化予防(糖尿病対策等)
  - ・ 保険者により、糖尿病性腎症の患者等に対して、医療機関と連携した受診勧奨・保健指導等の実施。
- 市町村独自の健康増進事業等と連携した取組

## 後期高齢者広域連合の 保健事業 (広域連合。市町村に委託・補助)

- 健康診査のみの実施がほとんど
- 一部、重症化予防に向けた個別指導等も実施

国保と後期高齢者の  
保健事業の接続の必要性  
(現状は、75歳で断絶)

フレイル状態に着目した  
疾病予防の取組の必要性  
(運動、口腔、栄養、社会参加  
等のアプローチ)

保健事業と介護予防の  
一体的な実施(データ分析、  
事業のコーディネート等)

65歳

## 介護保険の介護予防・日常生活支援総合事業等(市町村)

- 一般介護予防事業(住民主体の通いの場)
- 介護予防・生活支援サービス事業  
訪問型サービス、通所型サービス、生活支援サービス(配食等)、生活予防支援事業(ケアマネジメント)

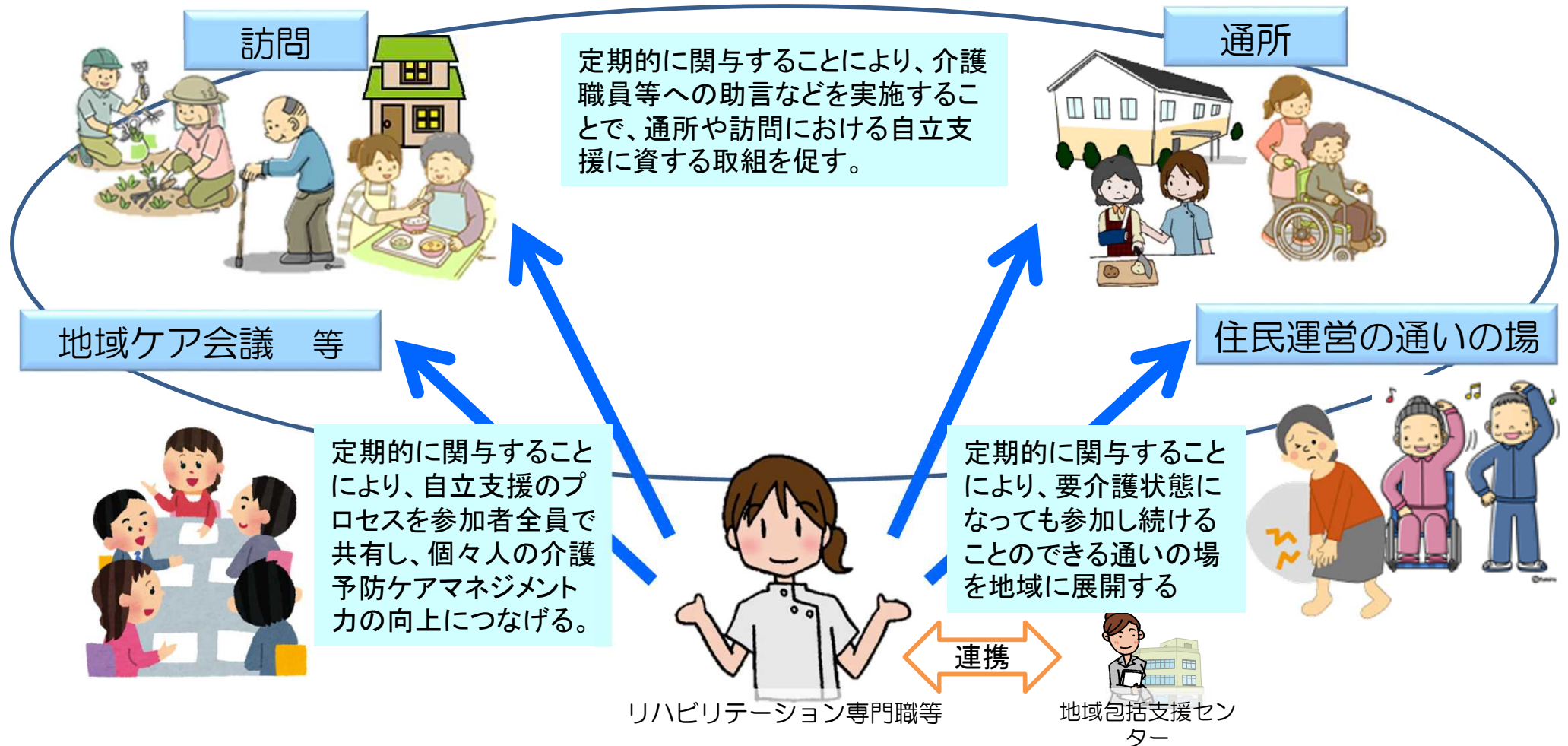
→保健事業との連携による支援メニューの充実の必要性

介護  
保険



# 地域リハビリテーション活動支援事業の概要(平成27年度～)

○ 地域における介護予防の取組を機能強化するために、通所、訪問、地域ケア会議、サービス担当者会議、住民運営の通いの場等へのリハビリテーション専門職等の関与を促進する。



リハビリテーション専門職等は、通所、訪問、地域ケア会議、サービス担当者会議、住民運営の通いの場等の介護予防の取組を地域包括支援センターと連携しながら総合的に支援する。

# 一般介護予防事業：地域リハビリテーション活動支援事業

## 地域リハビリテーション活動支援事業における市町村からの専門職の派遣依頼の実績

		有	医師	歯科医師	薬剤師	保健師	看護師	理学療法士	作業療法士	言語聴覚士	管理栄養士・栄養士	歯科衛生士	その他
派遣実績の有無(市町村数)		972	146	112	239	162	214	825	572	224	331	369	302
割合[%]※1		[55.8%]	[8.4%]	[6.4%]	[13.7%]	[9.3%]	[12.3%]	[47.4%]	[32.9%]	[12.9%]	[19.0%]	[21.2%]	[17.3%]
割合(%)※1		(100.0%)	(100.0%)	(100.0%)	(100.0%)	(100.0%)	(100.0%)	(100.0%)	(100.0%)	(100.0%)	(100.0%)	(100.0%)	(100.0%)
派遣依頼先の有無(市町村数)	郡市区医師会等の職能団体	415	64	75	148	10	29	241	184	76	111	154	49
	割合(%)※1	(42.7%)	(43.8%)	(67.0%)	(61.9%)	(6.2%)	(13.6%)	(29.2%)	(32.2%)	(33.9%)	(33.5%)	(41.7%)	(16.2%)
	医療機関	511	93	41	45	7	84	379	245	90	40	38	53
	割合(%)※1	(52.6%)	(63.7%)	(36.6%)	(18.8%)	(4.3%)	(39.3%)	(45.9%)	(42.8%)	(40.2%)	(12.1%)	(10.3%)	(17.5%)
介護サービス施設・事業所	385	5	3	23	21	69	248	180	47	53	25	95	
割合(%)※1	(39.6%)	(3.4%)	(2.7%)	(9.6%)	(13.0%)	(32.2%)	(30.1%)	(31.5%)	(21.0%)	(16.0%)	(6.8%)	(31.5%)	
その他	554	16	11	49	138	98	225	132	51	188	196	204	
割合(%)※1	(57.0%)	(11.0%)	(9.8%)	(20.5%)	(85.2%)	(45.8%)	(27.3%)	(23.1%)	(22.8%)	(56.8%)	(53.1%)	(67.5%)	
派遣回数(回)※2			1,486	945	2,767	7,414	9,296	33,895	15,209	2,067	6,759	6,457	21,446
個人宅			2	27	135	231	332	5,502	2,710	325	621	340	132
事業所			9	38	4	23	552	1,975	921	123	188	265	440
住民主体の通いの場			65	63	282	5,285	5,296	16,111	5,952	499	2,317	2,891	12,733
地域ケア会議等			1,180	614	2,260	869	1,437	5,637	3,525	771	2,614	1,778	3,552
その他			228	202	83	799	1,675	4,619	2,084	331	995	1,160	4,586
把握していない			2	1	3	207	4	51	17	18	24	23	3
派遣回数(回)※3			185	125	535	3,142	2,793	21,805	9,798	1,138	2,465	2,227	6,680
個人宅			0	17	0	175	95	2,933	1,594	281	385	84	27
事業所			7	16	2	10	113	1,370	464	114	51	101	151
住民主体の通いの場			31	45	146	2,744	1,902	11,865	4,984	374	1,094	1,223	5,020
地域ケア会議等			129	33	378	132	283	2,790	1,589	224	616	440	384
その他			18	14	8	79	398	2,804	1,155	141	298	359	1,097
把握していない			0	0	1	2	2	43	12	4	21	20	1

※1 割合のうち、[%]は全市町村数に対する割合、(%)は当該専門職の派遣実績有の市町村に対する割合

※2 地域リハビリテーション活動支援事業を活用していない場合も含む。

※3 地域リハビリテーション活動支援事業を活用した場合のみ。

参考 介護予防・日常生活支援総合事業(地域支援事業)の実施状況(平成29年度実施部)に関する調査

## (オ)地域リハビリテーション活動支援事業

### (宮城県作業療法士会・宮城県理学療法士会からの継続的な支援)

#### ①住民への介護予防に関する技術的支援

- 地域包括ケアまつりで理学療法士による「ロコモ度チェック」「ロコモ体操指導」、作業療法士による「ステンシル」などの作業療法
- 住宅改修、福祉用具導入時の現地での動線確認(理学療法士・作業療法士・行政担当・包括)
- 家族介護教室、家族介護者交流会に作業療法士が同行し、レクレーション、歩行能力評価などを実施
- 自宅に理学療法士・のADL・IADLの評価をしてもらい実際の活動につなげる

#### ②介護職員等への技術的助言

- デイサービスに出向き、利用者のADLに応じたリハビリメニュー等への助言
- デイサービス、訪問介護員向けのロコモ体操の指導(職員はすべてロコモボーイ&ガールの認定)

#### ③地域ケア会議等でのケアマネジメント支援

→大河原町では要支援のケアプランはH18から一度も外部委託したことはない。

保健師を中心に3職種チームアプローチ、ならびに健康推進課の管理栄養士、歯科衛生士からの直接的な助言があるため介護予防の地域ケア会議は行っていない。(随時直接)

→大河原町の地域ケア会議は介護の重度化防止のための自立に向けた地域ケア会議を開催

(要介護1以上)本人宅で本人家族の参加・ケアマネジャー・事業所担当者・理学療法士・作業療法士・

歯科衛生士・管理栄養士・ケアマネジャー協会(看護師)・生活支援コーディネーター・行政職員・包括職員

※リハ職を含めた地域ケア会議はH24頃から実施していた。

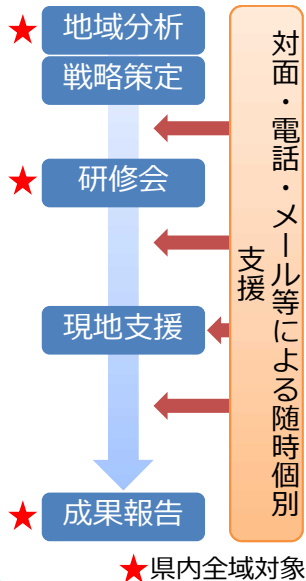
# 都道府県による市町村支援 | ①熊本県 —きめ細やかな市町村支援—

- 要介護認定率が全国平均と比較して高く、一貫して上昇傾向にあることを踏まえ、高齢者の幸福量の最大化のため自立支援に向けた支援を実施。
- 住民主体の介護予防や自立支援のプラン作成支援をテーマにした地域ケア会議に、全ての市町村が取り組むことを目標に、市町村、地域包括支援センター、地域リハビリテーション広域支援センター、医師会、リハ職などの保健医療福祉関係団体と連携した取組を展開。
- 三層構造の地域リハビリテーション推進体制を整備し、市町村や事業所等への専門職による支援を実施。

## ポイント1 | 通いの場の立ち上げ支援

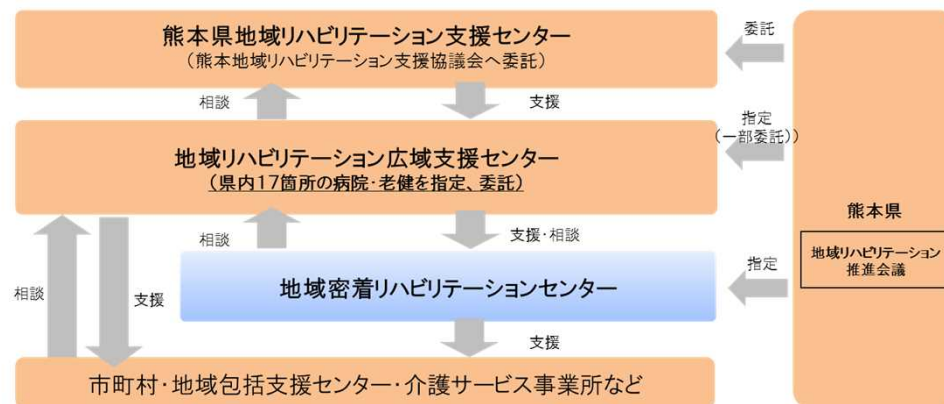
- 平成26～28年度まで国のモデル事業による支援を行い、平成29年度からは県の独自事業として実施。
- 市町村担当者が、地域づくりの楽しさを実感し、自信につながるよう、先進自治体からアドバイザーも招く。
- 本庁（全体調整・分析等）と、広域本部（地域の実情を踏まえた細やかな支援）が一体となり、地域リハの広域支援センターなどと緊密に連携し、市町村支援を実施。

### 立上げ支援の流れ



## ポイント2 | 地域リハビリテーション推進体制整備

- 地域リハビリテーション支援体制の強化を図るため、平成28年度に三層構造化し、各種団体と連携した取組を推進。
- 熊本地震時には、復興リハビリテーションセンターを設置し、仮設住宅等における介護予防活動などを実施。
- 広域支援センターと地域密着リハセンターが連携して、介護予防事業や地域ケア会議等に、リハ専門職を派遣。



### 県内市町村（45）及び事業所等への派遣実績（件数）

	平成29年度	介護予防事業	地域ケア会議	通いの場等	その他
広域支援センター	527	205	304	197	
密着リハセンター	730	132	616	414	

- (1) 一般介護予防事業等に今後求められる機能
- (2) 専門職の関与の方策等
- (3) PDCAサイクルに沿った推進方策
- (4) 地域支援事業の他事業との連携方策や効果的な実施方法、在り方



# 介護予防に関するこれまでの経緯①

## 平成12年度介護保険制度の創設と予防給付

- 介護保険の基本的な考え方において、予防やリハビリテーションを重視し、要介護状態とならないように健康時から日常生活における健康管理・健康づくりを進めるべきという観点から検討がなされ、「いわゆる虚弱老人（要支援者）に対して寝たきり予防等の観点から必要なサービスを提供する」という目的で予防給付を設けた。

## 平成17年介護保険法改正

- 軽度者の状態像を踏まえ、できる限り要支援・要介護状態にならない、あるいは重度化しないよう「介護予防」をより重視したシステムの確立が求められ、介護保険の基本理念である「自立支援」をより徹底する観点から、予防給付の見直しや、地域支援事業（介護予防事業や介護予防ケアマネジメントを位置付け）の創設が行われた。

## 平成19年

- 特定高齢者（要支援・要支援状態になるおそれの高い者）施策について、より多くの者を事業の対象とできるよう、特定高齢者の決定方法等の見直し等を行った。

## 平成22年

- ハイリスク者をより把握できるようにするとともに、魅力あるプログラムの充実を図るため、対象者の選定方法の見直しの他、より高齢者のニーズに合ったプログラム等への見直しを行い、事業の充実を図った。

# 平成26年度までの介護予防事業の概要

- 介護予防事業は介護保険法第115条の45の規定により、市町村に実施が義務付けられている。
- 要介護状態等ではない高齢者に対して、心身の機能や生活機能の低下の予防又は悪化の防止のために必要な事業として、各市町村が実施。

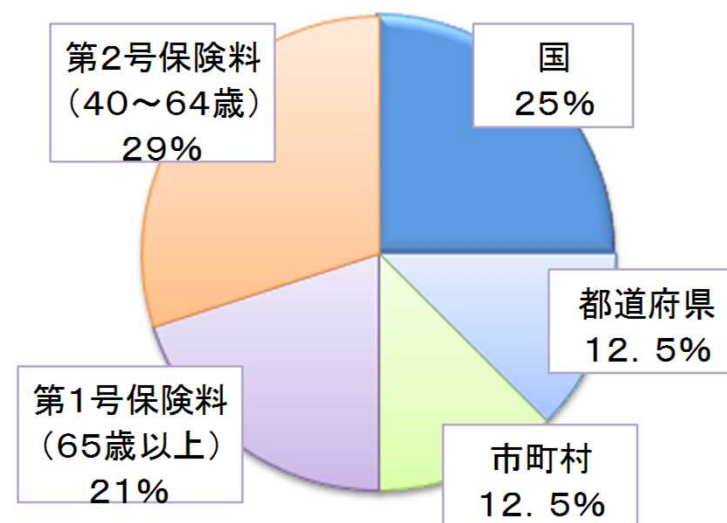
## 一次予防事業(旧:一般高齢者施策)

### 【対象者】

高齢者全般

### 【事業内容】

- 介護予防普及啓発事業、  
講演会、介護予防教室等の開催、啓発資材等の作成、配布等
- 地域介護予防支援事業  
ボランティア育成、自主グループ活動支援 等



## 二次予防事業(旧:特定高齢者施策)

### 【対象者】

要介護状態等となるおそれのある高齢者（生活機能の低下等を基本チェックリストで捉える）

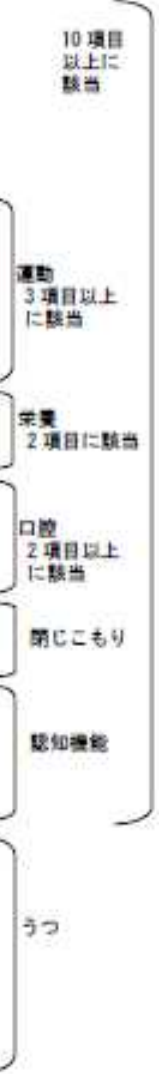
### 【事業内容】

- 通所型介護予防事業  
運動器の機能向上プログラム、栄養改善プログラム、口腔機能の向上プログラム、複合プログラム 等
- 訪問型介護予防事業  
閉じこもり、うつ、認知機能低下への対応、通所が困難な高齢者への対応 等

# 平成26年までの二次予防事業対象者のスクリーニング方法

## 基本チェックリスト

No.	質問項目	回答 (いずれかに○を お付け下さい)	
1	バスや電車で1人で外出していますか	0.はい	1.いいえ
2	日用品の買物をしていますか	0.はい	1.いいえ
3	預貯金の出し入れをしていますか	0.はい	1.いいえ
4	友人の家を訪ねていますか	0.はい	1.いいえ
5	家族や友人の相談にのっていますか	0.はい	1.いいえ
6	階段を手すりや壁をつたわずに昇っていますか	0.はい	1.いいえ
7	椅子に座った状態から何もつかまらずに立ち上がっていますか	0.はい	1.いいえ
8	15分位続けて歩いていますか	0.はい	1.いいえ
9	この1年間に転んだことがありますか	1.はい	0.いいえ
10	転倒に対する不安は大きいですか	1.はい	0.いいえ
11	6か月間で2～3kg以上の体重減少がありましたか	1.はい	0.いいえ
12	身長 cm 体重 kg (BMI= ) (注)		
13	半年前に比べて固いものが食べにくくなりましたか	1.はい	0.いいえ
14	お茶や汁物等でむせることがありますか	1.はい	0.いいえ
15	口の渴きが気になりますか	1.はい	0.いいえ
16	週に1回以上は外出していますか	0.はい	1.いいえ
17	昨年と比べて外出の回数が減っていますか	1.はい	0.いいえ
18	周りの人から「いつも同じ事を聞く」などの物忘れがあるとされますか	1.はい	0.いいえ
19	自分で電話番号を調べて、電話をかけることをしていますか	0.はい	1.いいえ
20	今日が何月何日かわからない時がありますか	1.はい	0.いいえ
21	(ここ2週間)毎日の生活に充実感がない	1.はい	0.いいえ
22	(ここ2週間)これまで楽しんでやれていたことが楽しめなくなった	1.はい	0.いいえ
23	(ここ2週間)以前は楽にできていたことが今ではおっくうに感じられる	1.はい	0.いいえ
24	(ここ2週間)自分が役に立つ人間だと思えない	1.はい	0.いいえ
25	(ここ2週間)わけもなく疲れたような感じがする	1.はい	0.いいえ



## 配布対象・配布方法

○基本チェックリストの配布  
 把握事業の全対象者に郵送等により配布・回収  
 ただし、地域の実情に応じた対応が可能  
 ・3年間に分けて配布  
 ・日常生活圏域ニーズ調査を活用等

○他部局からの情報提供等  
 下記の方法等で把握した者に対して基本チェックリストを実施  
 ・要介護認定等の担当部局との連携  
 ・保健部局との連携  
 ・医療機関からの情報提供  
 ・地域住民からの情報提供  
 ・地域包括支援センターの総合相談支援業務との連携  
 ・本人、家族等からの相談  
 ・特定健康診査等の担当部局との連携  
 ・その他市町村が適当と認める方法

## 二次予防事業対象者の判別方法

次の i から iv までのいずれかに該当する者を、要介護・要支援状態となるおそれの高い状態にあると認められる者として二次予防事業対象者とする

- i 1 から 20 までの項目のうち 10 項目以上該当する者
- ii 6 から 10 までの項目のうち 3 項目以上該当する者  
→運動器の機能が低下
- iii 11 から 12 までの項目のうち 2 項目該当する者  
→低栄養状態
- iv 13 から 15 までの項目のうち 2 項目以上該当する者  
→口腔機能が低下

なお、上記に該当する者のうち、16の項目に該当する者、18から20のいずれかに該当する者、21から25までの項目のうち2項目以上に該当する者については、うつ・閉じこもり・認知機能の低下予防や支援にも考慮する必要がある

(注) BMI = 体重 (kg) ÷ 身長 (m) ÷ 身長 (m) が 18.5 未満の場合に該当とする。

# 介護予防に関するこれまでの経緯②

## 平成26年介護保険法改正

- ポピュレーションアプローチの考え方も踏まえ、地域づくりなどの本人を取り巻く環境へのアプローチも含めたバランスのとれた取組が重要であることから、地域支援事業における介護予防事業（一次予防事業及び二次予防事業）を再編し、通いの場の取組を中心とした一般介護予防事業を創設した。
- これにより、年齢や心身の状況等によって分け隔てなることなく、住民主体の通いの場を充実させ、人と人とのつながりを通じて、参加者や通いの場が継続的に拡大していくような地域づくりを推進するとともに、リハビリテーション専門職等の関与を促進し、地域における介護予防の機能強化を図った。
- 基本チェックリストは、二次予防事業対象者の把握として活用していたが、相談窓口において、必ずしも認定を受けなくても、必要なサービスを事業で利用できるよう本人の状況を確認するツールとしての活用へ変更を行った。

## 平成29年介護保険法改正

- 一般介護予防事業等は市町村が行う取組ではあるが、都道府県による市町村の支援も重要であることから、都道府県の役割を明確化した。

## 最近の動向

- 介護予防と保健事業を一体的に実施することを推進することを盛り込んだ「医療保険制度の適正かつ効率的な運営を図るための健康保険法等の一部を改正する法律案」が提出されているとともに、保険者機能強化推進交付金の評価指標において、介護予防の取組に関する評価指標が設定された。

## 1 事業内容

介護保険事業計画において定める目標値の達成状況等の検証を通じ、一般介護予防事業を含め、地域づくりの観点から総合事業全体を評価し、その評価結果に基づき事業全体の改善を目的とする。

ただし、地域の実情を把握するための調査の実施にあたっては、介護保険事業計画の評価等を行う上で必要な項目を適切に選定し、調査結果に基づいて評価を行い、計画の見直しを行うこと。また、調査結果について、介護予防普及啓発事業の活用をする等、住民への情報提供に留意すること。

## 2 実施方法

事業評価は、年度ごとに、「総合事業の事業評価」により、プロセス評価を中心に実施するとともに、アウトカム指標について評価することが望ましい。

## 3 評価指標

- ①ストラクチャー指標 : 事業を効果的かつ効率的に実施するための実施体制等に関する指標
- ②プロセス指標 : 事業を効果的かつ効率的に実施するための企画立案、実施過程等に関する指標
- ③アウトカム指標 : 事業成果の目標に関する指標

なお、評価の実施に当たっては、関係者間での議論が重要であることから、各市町村で開催している介護保険運営協議会や地域包括支援センター運営協議会等において議論することが重要である。また、地域の特性を活かしながら事業を運営することが重要であることから、以下の評価指標の視点を活かしながら、それぞれの地域の実情を踏まえたふさわしい評価指標へと内容を修正した上で、事業評価を実施することが重要である。

以下の4項目について、事業を効果的かつ効率的に実施するための実施体制を整備できているかどうかを年度ごとに評価する。(4段階で評価する場合の例:「1.できている、2.ある程度できている、3.あまりできていない、4.できていない」)この際、評価した具体的理由についても整理しておくことが望ましい。

- ① 地域包括ケアシステムの構築に向けた基本方針及び目的について、分かりやすく説明することのできる職員の養成や、説明資料の整備ができているか。
- ② 地域包括ケアシステムの構築に向けた基本方針及び目的を共有(規範的統合)し、総合事業を実施する上で、介護保険、高齢者福祉、地域福祉、健康増進、企画、市民活動推進、自治会支援、社会教育等の担当部署と広く連携する体制を構築できているか。
- ③ 地域包括ケアシステムの構築に向けた基本方針及び目的を共有(規範的統合)し、総合事業を実施する上で、地域包括支援センターと連携する体制を構築できているか。
- ④ 地域包括ケアシステムの構築に向けた基本方針及び目的を共有(規範的統合)し、総合事業を実施する上で、協議体を設置し、住民主体の活動、NPO法人、社会福祉法人、社会福祉協議会、地縁組織、協同組合、民間企業、シルバー人材等の多様な主体による多様なサービスの提供体制を構築できているか。

以下の7項目について、事業を効果的かつ効率的に実施するための企画立案、実施過程等のプロセスについて、適切にできているかどうかを年度ごとに評価する。(4段階で評価する場合の例:「1.できている、2.ある程度できている、3.あまりできていない、4.できていない」)この際、評価した具体的理由についても整理しておくことが望ましい。

- ① 地域包括ケアシステムの構築に向けた基本方針及び目的を共有(規範的統合)できるよう、総合事業の企画・実施・評価のプロセスの中で、地域住民の意見収集や協議への住民参画が行われているか。
- ② 地域包括ケアシステムの構築に向けた基本方針及び目的を共有(規範的統合)できるよう、介護サービス事業者、医療機関、民間企業、NPO法人、社会福祉法人、社会福祉協議会、地縁組織、協同組合、住民等のあらゆる関係者に働きかけを行っているか。
- ③ 自治会、社会福祉協議会、民生委員、老人クラブ、ボランティア、NPO法人、社会教育関係者の活動状況等について地域資源として適切に把握できているか。
- ④ 介護予防の推進、生活支援の充実に関する行政課題を整理できているか。
- ⑤ 介護予防の推進、生活支援の充実を図っていく上で、長期的な視点をもって具体的な戦略を立てられているか。
- ⑥ 総合事業に関する苦情や事故を把握しているか。
- ⑦ 関係機関(地域包括支援センター、医療機関、民生委員等)において情報を共有するため、共有する情報の範囲、管理方法及び活用方法に関する取り決めをしているか。

以上の定性評価に加えて、以下の定量的指標を用いて総合事業の実施状況の評価を行う。

	指標	評価方法
①	介護予防に資する住民主体の通いの場への65歳以上参加者数及び割合 ※ 介護予防・日常生活支援総合事業実施状況調査を活用	年度ごとに任意の時点の介護予防に資する住民主体の通いの場への参加者の状況を集計し、時系列評価や地域間比較や他市町村と比較することで、住民主体の介護予防活動の取組状況を評価する。性別、前期高齢者・後期高齢者別の参加者の状況を集計することが望ましい。 (参加者割合 = 参加者数 ÷ 高齢者数)
②	介護予防に資する住民主体の通いの場の状況	年度ごとに任意の時点の介護予防に資する住民主体の通いの場を地図上にマッピングする等して、住民主体の介護予防活動の地域の展開状況を評価する。

その他の定量的指標の例を以下に示す。

- ① 介護予防に関する講演会、相談会等の開催回数・参加者数
- ② 介護予防に関するイベント等の開催回数
- ③ 介護予防に関するボランティア育成のための研修会の開催回数・育成数。



# アウトカム指標

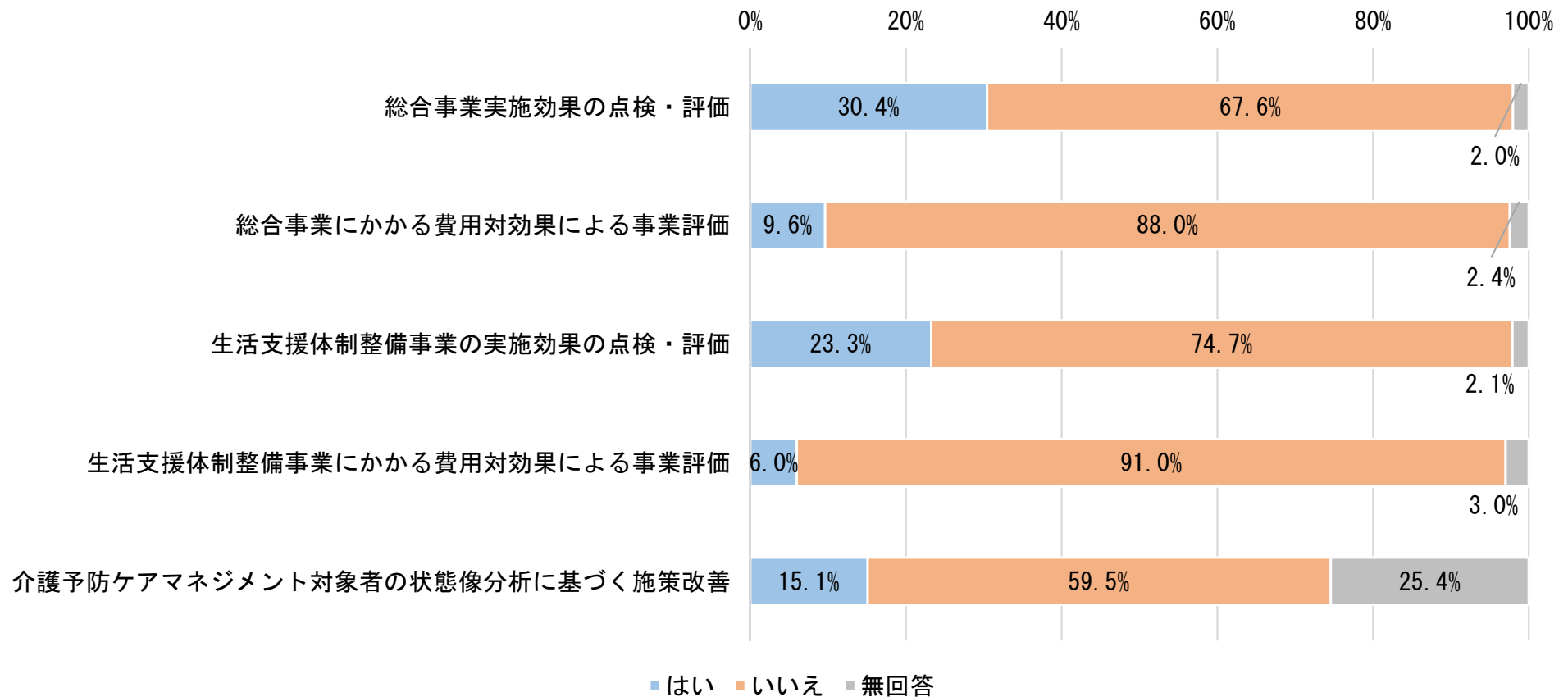
※地域支援事業実施要綱一部抜粋

以下の定量的指標を用いて総合事業による効果の評価を行う。

	指標	評価方法
①	65歳以上新規認定申請者数及び割合 ※ 介護予防・日常生活支援総合事業実施状況調査を活用	年度ごとに年間の新規認定申請者の状況を集計し、時系列評価、地域間や他市町村との比較を行うことで、住民主体の介護予防活動の推進状況と、生活支援の充実状況の評価に活用する。 (新規認定申請者割合 = 新規認定申請者数 ÷ 高齢者数)
②	65歳以上新規認定者数及び割合(要支援・要介護度別) ※ 介護予防・日常生活支援総合事業実施状況調査を活用	年度ごとに年間の新規認定者の状況(要支援・要介護度別)を集計し、時系列評価、地域間や他市町村との比較を行うことで、住民主体の介護予防活動の取組状況と、生活支援の充実状況の評価に活用する。 (新規認定者割合 = 新規認定者数 ÷ 高齢者数)
③	65歳以上要支援・要介護認定率(要支援・要介護度別) ※ 介護保険事業状況報告を活用	年度ごとに任意の時点の要支援・要介護認定率(要支援・要介護度別)を集計し、時系列評価、地域間や他市町村との比較を行うことで、住民主体の介護予防活動の取組状況と、生活支援の充実状況の評価に活用する。(認定率 = 認定者数 ÷ 高齢者数)
④	日常生活圏域ニーズ調査等による健康に関連する指標の状況	複数年度ごとに任意の時点における地域の健康に関連する指標を集計し、時系列評価、地域間や他市町村との比較を行うことで、住民主体の介護予防活動の取組状況と、生活支援の充実状況の評価に活用する。 健康関連指標の例: 主観的健康観、社会参加の状況、運動機能、口腔機能、栄養状態、認知機能、閉じこもり、うつ、健康寿命等
⑤	介護予防・日常生活支援総合事業の費用額	年度ごとに年間の介護予防・日常生活支援総合事業の費用総額の伸び率と、後期高齢者の伸び率との関係等について、時系列評価や他市町村等と比較することで、事業の効率性の評価に活用する。
⑥	予防給付と介護予防・日常生活支援総合事業の費用総額	年度ごとに年間の予防給付と介護予防・日常生活支援総合事業の費用総額の伸び率と、後期高齢者の伸び率との関係等について、時系列評価や他市町村等と比較することで、事業の効率性の評価に活用する。

# 総合事業の評価の実施状況

「総合事業実施効果の点検・評価」を行っている市町村は約3割である。



平成30年度老人保健健康増進等補助金「介護予防・日常生活支援総合事業及び生活支援体制整備事業の実施状況に関する調査研究事業」  
(株式会社N T Tデータ経営研究所)

高齢者の自立支援と要介護状態の重度化防止、地域共生社会の実現を図るとともに、制度の持続可能性を確保することに配慮し、サービスを必要とする方に必要なサービスが提供されるようにする。

## I 地域包括ケアシステムの深化・推進

### 1 自立支援・重度化防止に向けた保険者機能の強化等の取組の推進（介護保険法）

全市町村が保険者機能を発揮し、自立支援・重度化防止に向けて取り組む仕組みの制度化

- ・ 国から提供されたデータを分析の上、介護保険事業（支援）計画を策定。計画に介護予防・重度化防止等の取組内容と目標を記載
- ・ 都道府県による市町村に対する支援事業の創設
- ・ 財政的インセンティブの付与の規定の整備

（その他）

- ・ 地域包括支援センターの機能強化（市町村による評価の義務づけ等）
- ・ 居宅サービス事業者の指定等に対する保険者の関与強化（小規模多機能等を普及させる観点からの指定拒否の仕組み等の導入）
- ・ 認知症施策の推進（新オレンジプランの基本的な考え方（普及・啓発等の関連施策の総合的な推進）を制度上明確化）

### 2 医療・介護の連携の推進等（介護保険法、医療法）

#### ① 「日常的な医学管理」や「看取り・ターミナル」等の機能と、「生活施設」としての機能とを兼ね備えた、新たな介護保険施設を創設

※ 現行の介護療養病床の経過措置期間については、6年間延長することとする。病院又は診療所から新施設に転換した場合には、転換前の病院又は診療所の名称を引き続き使用できることとする。

#### ② 医療・介護の連携等に関し、都道府県による市町村に対する必要な情報の提供その他の支援の規定を整備

### 3 地域共生社会の実現に向けた取組の推進等（社会福祉法、介護保険法、障害者総合支援法、児童福祉法）

- ・ 市町村による地域住民と行政等との協働による包括的支援体制作り、福祉分野の共通事項を記載した地域福祉計画の策定の努力義務化
- ・ 高齢者と障害児者が同一事業所でサービスを受けやすくするため、介護保険と障害福祉制度に新たに共生型サービスを位置付ける

（その他）

- ・ 有料老人ホームの入居者保護のための施策の強化（事業停止命令の創設、前払金の保全措置の義務の対象拡大等）
- ・ 障害者支援施設等を退所して介護保険施設等に入所した場合の保険者の見直し（障害者支援施設等に入所する前の市町村を保険者とする。）

## II 介護保険制度の持続可能性の確保

### 4 2割負担者のうち特に所得の高い層の負担割合を3割とする。（介護保険法）

### 5 介護納付金への総報酬割の導入（介護保険法）

- ・ 各医療保険者が納付する介護納付金（40～64歳の保険料）について、被用者保険間では『総報酬割』（報酬額に比例した負担）とする。

※ 平成30年4月1日施行。（Ⅱ5は平成29年8月分の介護納付金から適用、Ⅱ4は平成30年8月1日施行）

# 保険者機能強化推進交付金（介護保険における自治体への財政的インセンティブ）

## 趣旨

平成31年度予算額 200億円

- 平成29年地域包括ケア強化法において、高齢者の自立支援・重度化防止等に向けた保険者の取組や都道府県による保険者支援の取組が全国で実施されるよう、PDCAサイクルによる取組を制度化
- この一環として、自治体への財政的インセンティブとして、市町村や都道府県の様々な取組の達成状況を評価できるよう客観的な指標を設定し、市町村や都道府県の高齢者の自立支援、重度化防止等に関する取組を推進するための新たな交付金を創設

## 概要

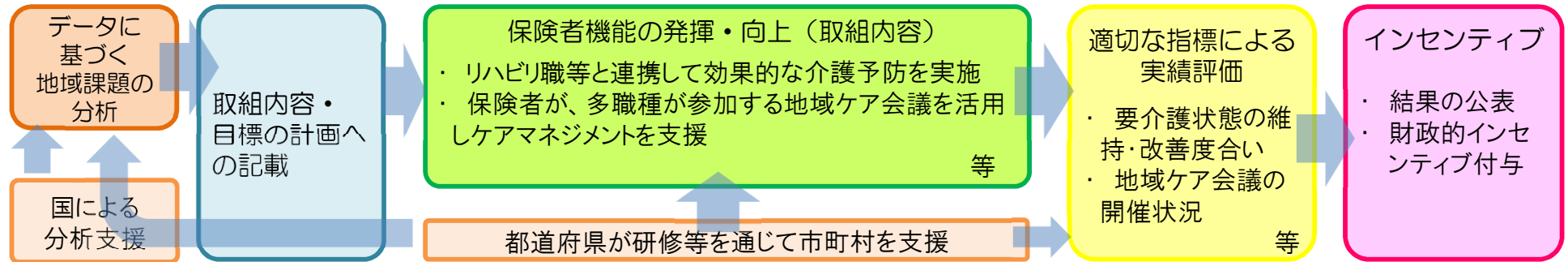
### ＜市町村分(200億円のうち190億円程度)＞

- 1 交付対象 市町村(特別区、広域連合及び一部事務組合を含む。)
- 2 交付方法 評価指標の達成状況(評価指標の総合得点)に応じて分配
- 3 活用方法 国、都道府県、市町村及び第2号保険料の法定負担割合に加えて、介護保険特別会計に充当  
 なお、交付金は、高齢者の市町村の自立支援・重度化防止等に向けた取組を支援し、一層推進することを趣旨としていることも踏まえ、各保険者におかれは、交付金を活用し、地域支援事業、市町村特別給付、保健福祉事業を充実し、高齢者の自立支援、重度化防止、介護予防等に必要取組を進めていくことが重要

### ＜都道府県分(200億円のうち10億円程度)＞

- 1 交付対象 都道府県
- 2 交付方法 評価指標の達成状況(評価指標の総合得点)に応じて分配
- 3 活用方法 高齢者の自立支援・重度化防止等に向けて市町村を支援する各種事業(市町村に対する研修事業や、リハビリ専門職等の派遣事業等)の事業費に充当

### ＜参考1＞平成29年介護保険法改正による保険者機能の強化



### ＜参考2＞市町村 評価指標 ※主な評価指標

#### ① PDCAサイクルの活用による保険者機能の強化

- ☑地域包括ケア「見える化」システムを活用して他の保険者と比較する等、地域の介護保険事業の特徴を把握しているか 等

#### ② ケアマネジメントの質の向上

- ☑保険者として、ケアマネジメントに関する保険者の基本方針を、ケアマネジャーに対して伝えているか 等

#### ③ 多職種連携による地域ケア会議の活性化

- ☑地域ケア会議において多職種が連携し、自立支援・重度化防止等に資する観点から個別事例の検討を行い、対応策を講じているか
- ☑地域ケア会議における個別事例の検討件数割合はどの程度か 等

#### ④ 介護予防の推進

- ☑介護予防の場にリハビリ専門職が関与する仕組みを設けているか
- ☑介護予防に資する住民主体の通いの場への65歳以上の方の参加者数はどの程度か 等

#### ⑤ 介護給付適正化事業の推進

- ☑ケアプラン点検をどの程度実施しているか
- ☑福祉用具や住宅改修の利用に際してリハビリ専門職等が関与する仕組みを設けているか 等

#### ⑥ 要介護状態の維持・改善の度合い

- ☑要介護認定者の要介護認定の変化率はどの程度か

※ 都道府県指標については、管内の地域分析や課題の把握、市町村向けの研修の実施、リハビリ専門職等の派遣状況等を設定

## 第2章 Society5.0時代にふさわしい仕組みづくり

### 1. 成長戦略実行計画をはじめとする成長力の強化

#### （2）全世代型社会保障への改革

##### ③疾病・介護の予防

人生100年時代の安心の基盤は「健康」である。医療・介護については、全世代型社会保障の構築に向けた改革を進めていくことが必要である。

予防・健康づくりには、①個人の健康を改善することで、個人のQOLを向上し、将来不安を解消する、②健康寿命を延ばし、健康に働く方を増やすことで、社会保障の「担い手」を増やす、③高齢者が重要な地域社会の基盤を支え、健康格差の拡大を防止する、といった多面的な意義が存在している。これらに加え、生活習慣の改善・早期予防や介護・認知症の予防を通じて、生活習慣病関連の医療需要や伸びゆく介護需要への効果が得られることも期待される。こうしたことにより、社会保障制度の持続可能性にもつながり得るといふ側面もある。

#### （ii）介護予防の促進について

介護予防も、保険者（市町村）や当該地域の都道府県の役割が重要であり、保険者と都道府県の予防・健康インセンティブの強化を図る。

#### （介護インセンティブ交付金（保険者機能強化推進交付金））

先進自治体の介護予防モデルの横展開を進めるために保険者と都道府県のインセンティブを高めることが必要であり、公的保険制度における介護予防の位置付けを高めるため、介護インセンティブ交付金の抜本的な強化を図る。同時に、介護予防等に資する取組を評価し、（a）介護予防について、運動など高齢者の心身の活性化につながる民間サービスも活用し、地域の高齢者が集まり交流する通いの場の拡大・充実、ポイントの活用といった点について、（b）高齢者就労・活躍促進について、高齢者の介護助手への参加人数、ボランティアや介護助手へのポイント付与といった点について、交付金の配分基準のメリハリを強化する。

#### （iii）エビデンスに基づく政策の促進

上記（i）や（ii）の改革を進めるため、エビデンスに基づく評価を取組に反映していくことが重要である。このため、データ等を活用した予防・健康づくりの健康増進効果等を確認するため、エビデンスを確認・蓄積するための実証事業を行う。

# 保険者機能強化推進交付金

## 介護保険：保険者機能強化推進交付金

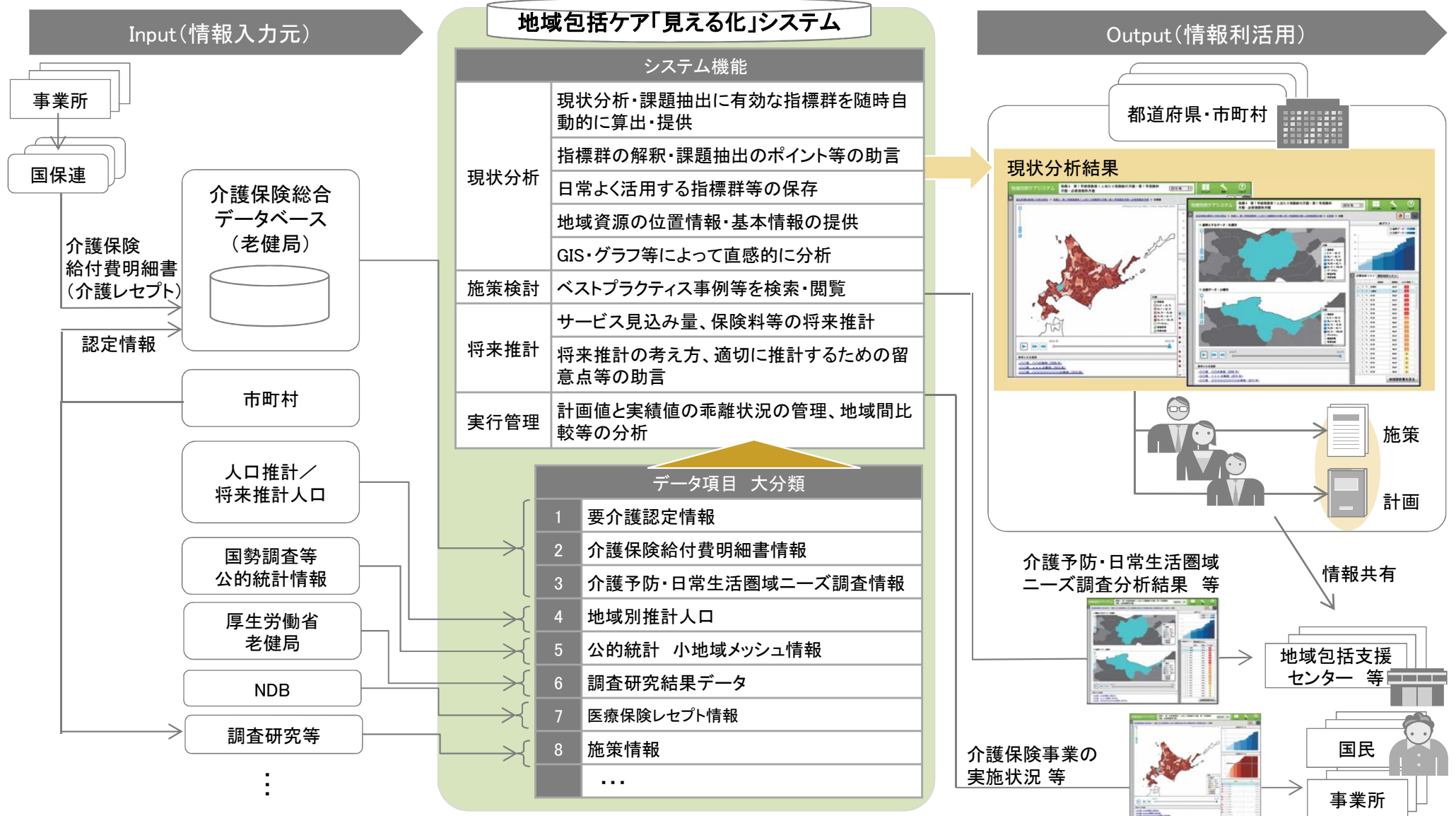
- 体操等の「通いの場」の整備状況に応じて交付金が増加
- 200億円のうち、190億円を市町村、10億円を都道府県に交付

### 平成31年度保険者機能強化推進交付金(市町村分)における総合事業に関する指標

Ⅱ 自立支援、重度化防止等に資する施策の推進 (6)介護予防／日常生活支援	配点
① 介護予防・日常生活支援総合事業の創設やその趣旨について、地域の住民やサービス事業者等地域の関係者に対して周知を行っているか。	6点
② 介護予防・生活支援サービス事業における多様なサービス(基準を緩和したサービス、住民主体による支援、短期集中予防サービス、移動支援を指し、予防給付で実施されてきた旧介護予防訪問介護相当サービス・旧介護予防通所介護相当サービスに相当するサービスは含まない。以下同じ。)及びその他の生活支援サービスの量の見込みを立て、その見込み量の確保に向けた具体策を記載した上で、計画1年目のサービス量を確認しているか。	12点
③ 介護予防・生活支援サービス事業における多様なサービスやその他の生活支援サービスの開始にあたり、生活支援コーディネーターや協議体、その他地域の関係者との協議を行うとともに、開始後の実施状況の検証の機会を設けているか。	12点
④ 高齢者のニーズを踏まえ、介護予防・生活支援サービス事業における多様なサービス、その他生活支援サービスを創設しているか。	12点
⑤ 介護予防に資する住民主体の通いの場への65歳以上の方の参加者数ほどの程度か(【通いの場への参加率＝通いの場の参加者実人数／高齢者人口】等) ア 通いの場への参加率が〇%(上位3割) イ 通いの場への参加率が〇%(上位5割) ※ア又はイのいずれかに該当すれば加点	ア15点 イ 8点
⑥ 地域包括支援センター、介護支援専門員、生活支援コーディネーター、協議体に対して、総合事業を含む多様な地域の社会資源に関する情報を提供しているか。	10点
⑦ 地域リハビリテーション活動支援事業(リハビリテーション専門職等が技術的助言等を行う事業)等により、介護予防の場にリハビリテーション専門職等が関与する仕組みを設け実行しているか。	10点
⑧ 住民の介護予防活動への積極的な参加を促進する取組を推進しているか(単なる周知広報を除く。)	10点

# 地域包括ケア「見える化」システム

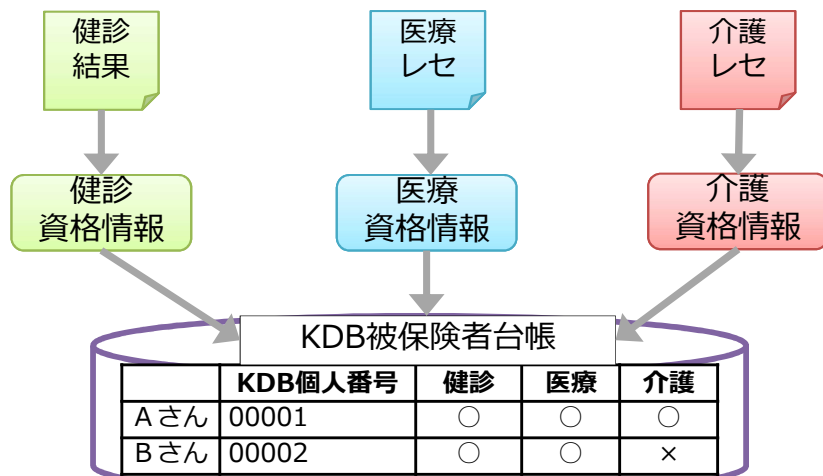
- 地域包括ケアシステムの構築に向けて、全国・都道府県・二次医療圏・老人福祉圏・市町村・日常生活圏域別の特徴や課題、取組等を客観的かつ容易に把握できるように、介護・医療関連情報を国民も含めて広く共有(「見える化」)を推進。
- 関係者の意見を聞きながら第8期介護保険事業(支援)計画の策定に向けてシステム改修を検討中。



# 国保データベース（KDB）システムの特徴

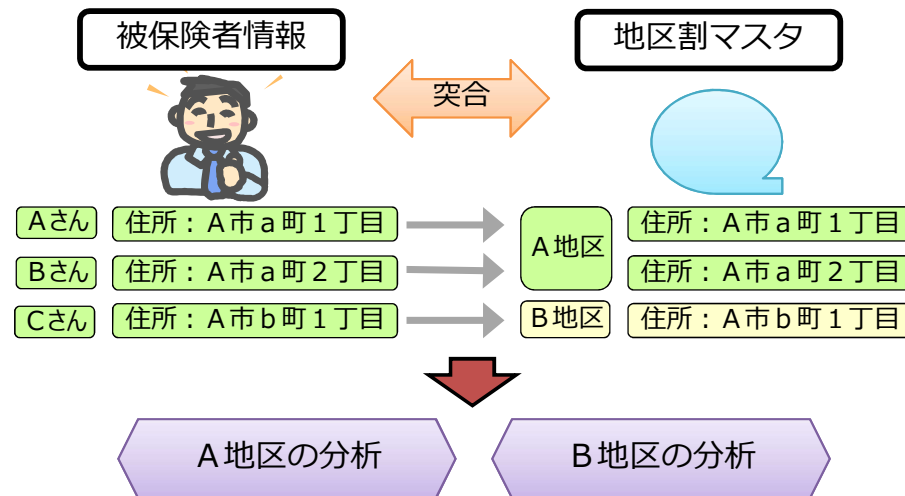
## 1. 健診・医療・介護の突合

○健診・医療・介護の情報を個人単位で紐付することで、制度横断的に分析することが可能。



## 2. 地区割りによる分析

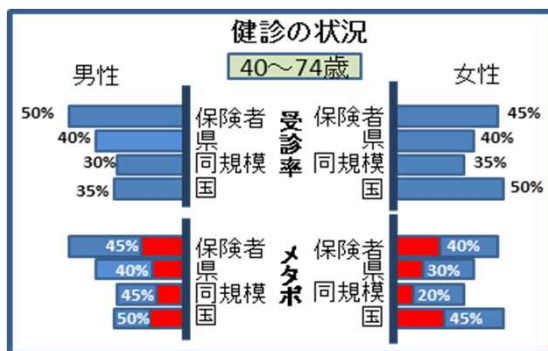
○これまで保険者単位で行っていたデータ分析をより細分化し、地区単位（例：住所別、学区別等）で分析することも可能。



## 3. 県・同規模・全国との比較

○全国の国保連合会が管理するデータを国保中央会（共同処理センター）へ送付し、一括して集計することで県内集計値・同規模\*集計値・全国集計値などの比較情報を作成する。

### 健診情報の比較



### 市区町村別データ

	医療費	受診料
A市	2,335,400	XXXXXX
B市	1,693,800	XXXXXX
C市	5,115,320	
..	.....	.....
Z市	3,577,300	XXXXXX

\*人口や被保険者数を元に保険者規模を分類した区分

※平成30年度から二次医療圏集計を追加

## 4. 経年比較、性・年齢別分析

○保険者・県・同規模などの集計結果を性・年齢別に比較を行いながら経年比較できる一覧表を作成する。また個人別履歴についても経年比較による追跡と分析が可能。

### 保健指導の状況

40~74歳		男性		女性	
		積極的支援修了者	動機付支援修了者	積極的支援修了者	動機付支援修了者
H29年度	保険者	91	85	91	85
	県	86	92	86	92
H28年度	同規模	70	88	90	82
	保険者	XX	XX	XX	XX
H27年度	県	XX	XX	XX	XX

### 個人別履歴

平成29年 (歯科/医科)		平成28年 (歯科/医科)	
4月	<input type="checkbox"/>	4月	<input type="checkbox"/>
5月	<input type="checkbox"/>	5月	<input type="checkbox"/>
6月	<input type="checkbox"/>	6月	<input type="checkbox"/>
7月	<input type="checkbox"/>	7月	<input type="checkbox"/>
8月	<input type="checkbox"/>	8月	<input type="checkbox"/>
..	..	..	..
3月	<input type="checkbox"/>	3月	<input type="checkbox"/>
(年間医療費) 310,000		(年間医療費) 180,000	



- (1) 一般介護予防事業等に今後求められる機能
- (2) 専門職の関与の方策等
- (3) PDCAサイクルに沿った推進方策
- (4) 地域支援事業の他事業との連携方策や効果的な実施方法、在り方

# 豊明市の総合事業のコンセプト

平成28年3月総合事業移行。  
 通所事業は、高い専門性を持つ理学療法士等による短期集中的なリハビリ（短期集中C型）を中心に据え、  
**3か月から6か月（全30回）で日常生活に戻すプログラムを標準支援とした。**

## 市内23会場で地域運営のまちかど運動教室（一般介護予防事業）



## 市内デイケア事業所による質の高いリハビリ提供（総合事業 短期集中C型）

訪問と通所の組み合わせにより生活行為の自立を目指す



総合相談・実態把握

大河原町 **地域ケア会議計画**

**H31年度版**

介護予防ケアマネジメント  
包括的・継続的ケアマネジメント

総合相談・権利擁護

**在宅医療介護連携事業**  
◎**アドバイザー会議** (医師・歯科医師・  
薬剤師・看護師・救命士・ケアマネ・ヘルパー・施設・病院関係者・包括支援センター・行政職員(県・町) H31.6/6, 8/1, 10/3, 12/5 H31.2/6,

◎ 第2, 4木曜 13:30~15:30 1事例 (H31.4~8)  
《**介護予防・介護の重度化防止のための個別事例検討会**》(要介護1以上の対象)  
<事例提供> 包括・居宅・施設ケアマネ  
<ファシリテーター> 包括・特定居宅主任ケアマネ  
<助言者・参加者> 保健所(県) 保険者(町)  
県ケアマネ協会、県作業療法士会、県理学療法士会  
町健康推進課(管理栄養士・歯科衛生士)  
地域包括支援センター(保健師・社会福祉士・ケアマネ)  
◎ H31.11.13  
《**アセスメントを深めるための個別事例検討会**》  
<事例提供> 居宅ケアマネ  
<ファシリテーター> ケアマネ協会  
<参加者> ケアマネジャー

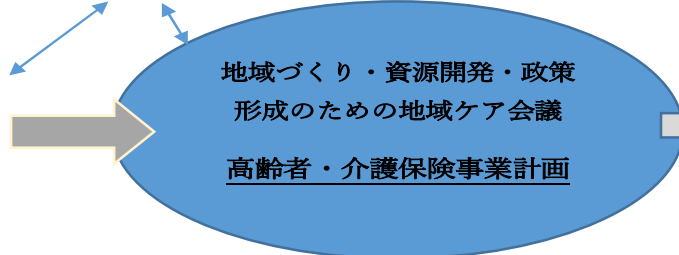
◎**不定期随時開催**  
《**多問題ケース**》  
①**虐待対応会議**  
(コアメンバー会議等)  
②やむを得ない措置、成年後見申し立て等  
③排せつケア会議(おむつ支給)  
④その他  
事例に係る事業所担当者

**認知症施策推進事業**  
◎**認知症初期集中支援チーム員検討会**  
(サポート医・歯科医師・薬剤師・看護師・ケアマネ・ヘルパー・施設・病院関係者・警察・包括支援センター・行政職員(県・町) H31.6/6, 8/1, 10/3, 12/5 H31.2/6,

**個別ケースの検討を行う地域ケア会議**

H31~毎週水曜日 地域包括内・福祉課内会議

- 《**地域ケア推進会議**》
- 1 H31.5. ケア会議(介護保険事業所連絡会)
  - 2 H31.4.4 在宅医療介護連携推進会議
  - 3 H31.4.4 認知症事業施策会議
  - 4 H31.8.7 生活支援体制整備(協議体)



**大河原町長期総合計画**  
大河原まち・ひと・しごと

# ◆ 課題

## ■ 事業対象要件の緩和

補助により実施する通所型の住民主体型サービスについて、利用者の過半数を要支援者等とする規定が非常に大きな課題となっている。要介護認定を受けたからといって、即、住民主体型サービスの利用を中止し介護給付の通所型サービスに切り替えるより、引き続き、住民主体型サービスを利用し地域でのつながりを継続することが重度化防止につながるものと考えており、要件の緩和が必要と考える。

## ■ 活動場所の確保

区民利用施設の利用状況は既に飽和状態であり、現状でも月2回程度しか利用できないため、週1回の活動の場の確保は困難。区内の高齢者施設等はセキュリティーや衛生面の問題から、定期的かつ継続的な借用は難しい。店舗や個人宅等、複数名が活動できる広さの確保は容易ではない。

## ■ 住民主体の取り組みの実態把握

区内には、スポーツクラブやフィットネスのほか、医療機関等が実施する地域の介護予防教室や、区立体育施設で実施される体操教室等、インフォーマルな資源が多数あるため介護予防の活動の選択肢が多く、いわゆる「通いの場」には限られない。そのため、住民主体の取り組みの全容を把握することは、ほぼ不可能である。

## ■ 評価指標の考え方

保険者機能強化推進交付金の通いの場の評価指標が、地域の実情に合っていない。地域支援事業として実施していることから、地域の実情に応じた目標設定及び、目標に対する達成度で評価するような仕組みができるとよい。

一般介護予防事業等の推進方策に関する検討会（第5回）	参考資料2
令和元年9月4日	

一般介護予防事業等の推進方策に関する検討会  
中間取りまとめ

令和元年8月23日

## 1. 検討の経緯

- 誰もがより長く、活動的で生きがいのある生活や自分らしい人生を送れるよう、2040年までに健康寿命を3年以上延伸することを目標に掲げているところであり、そのためには介護予防の更なる推進が重要である。
- 本検討会は、一般介護予防事業等に今後求められる機能や専門職の関与の方策、PDCAサイクルに沿った更なる推進方策等の検討を集中的に実施し、介護保険部会の議論に資するため、5月に議論を開始した。
- 本検討会では、下記2の論点について、参考人からのヒアリングを含めて計4回にわたり議論を行い、これまでの議論を以下のとおり整理した。

## 2. 主な論点

### (1) 一般介護予防事業等に今後求められる機能

#### 【現状】

- 平成26年介護保険法改正以降、住民主体の通いの場の取組状況については、通いの場の数及び参加率は増加傾向にあり、現在91,059か所、参加率が4.9%となっている。取組内容としては、体操が約半数を占めており、次に茶話会、趣味活動、認知症予防、会食の順である。
- 一方で、市町村が把握できている通いの場は、介護保険の担当部局が行う取組に限られているのではないかと、利用者としての参加だけでなく担い手としての参加も重要ではないかとの指摘もある。
- ほぼ全ての市町村で介護予防普及啓発事業を実施しており、通いの場への参加促進のため、パンフレット等の配布や男性のみを対象とする場の設置など様々な工夫がみられる。こうした取組の一つとして、介護予防に資する取組への参加やボランティア等への参加を促すためのポイント付与があり、実施している自治体は約25%である。

#### 【今後の方向性】

- 通いの場をより魅力的なものとし、効果的・効率的な介護予防を進める観点から、それぞれの年齢層や性別、関心、健康状態などに応じて参加できるように、通いの場を類型化し示していくことも検討すべきである。その際、行政が介護保険による財政的支援を行っているものに限らず、下記の

ような取組も通いの場として明確化を図ることが適当である。

- 自治体の介護保険の担当以外の部局が行う、スポーツや生涯学習に関する取組、公園や農園を活用した取組など介護予防につながる取組
  - 民間企業や社会福祉協議会など多様な主体と連携した取組
  - 医療機関や介護保険施設等が自主的に行う取組
  - 有償ボランティアなどいわゆる就労に類する取組
- また、参加していない高齢者のうち、支援が必要な者を把握し、通いの場への参加を含めた必要な支援につなげる方策についても引き続き検討することが必要である。
- こうした取組を推進するため、自治体において多様な主体と連携し、また、既存の取組も含め分野横断的に進めるための体制の構築を進めることが適当である。また、引き続き様々な事例収集を進め、自治体に周知を図っていくことも重要である。
- また、通いの場を始めとする介護予防の取組への参加促進を図るためのポイント付与については、参加するインセンティブや参加者のデータ収集にもつながりうる。また、多様な主体との連携にもつながることから、通いの場に限らず、幅広い取組が対象となることを明確化するとともに、事例の紹介等を通じ推進していくことが適当である。ただし、その際、対象の偏りや費用対効果などの点について、社会的に理解の得られる範囲を見極めながら進めることが重要である。
- 加えて、担い手としての参加など役割がある形での取組についても事例の紹介を通じた更なる推進を図るとともに、有償ボランティアの取組についても推進を図るべきである。
- 今後、これらを促すため、制度的な対応を含めた更なる推進方策については、引き続き検討を進めるとともに、多くの高齢者が興味を持ち取り組めるよう、広報等を積極的に行っていくことが重要である。

## (2) 専門職の関与の方策等

### 【現状】

- 介護が必要となった主な要因をみると、認知症、脳血管疾患（脳卒中）、高齢による衰弱、骨折・転倒、関節疾患の順に多く、80歳代前半をピークに高齢者の医療機関の受診率は高い。このような中で、介護予防の取組を進めるに当たり、生活習慣病に関する疾病・重症化予防等を主な内容とする保健事業と連携していくことや、医療専門職の関与も重要である。
- 先の通常国会で健康保険法等の一部改正法が成立し、この中で、後期高齢者広域連合は保健事業を市町村に委託できることとされ、今後、市町村

によるフレイルや重症化予防等を目的とした高齢者の保健事業と介護予防の一体的な実施が行われる予定である。

- また、総合事業への参加に当たってかかりつけ医との連携を進め、利用者支援の質の向上や利用対象者の紹介につなげている事例もある。
- さらに、地域における介護予防の取組の機能強化を図るため、一般介護予防事業において、通いの場等への定期的な医療専門職等の関与を促進する地域リハビリテーション活動支援事業があるが、取組を進めている自治体は、約5割である。

#### 【今後の方向性】

- 通いの場における取組をより効果的・継続的に実施するために、幅広い医療専門職との連携や、医療分野以外の多様な専門職種や学生等の関与も期待される。
- 高齢者の保健事業と介護予防の一体的な実施の動きの中で、効果的な介護予防の取組を進めるため、医療専門職の関与の重要性も指摘されているところであり、通いの場における専門職の関わり方の一つとして、現場において連携した取組が更に推進されるよう検討を進めるべきである。
- また、高齢者の多くは医療機関を受診しており、医師会等の医療関係団体や医療機関等との連携も重要であることから、こうした事例の把握を進めるとともに、具体的な連携方策について、モデル事業等を行い、自治体へ実施方策を提示できるようにすることが適当である。
- 通いの場への定期的な医療専門職等の関与を始め、医師会等の医療関係団体と連携しつつ、地域リハビリテーション活動支援事業の更なる活用促進を図ることが重要である。このため、取組事例の紹介などを通じ、地域リハビリテーション活動支援事業の更なる活用促進を図ることが適当である。
- なお、こうした取組を進めるに当たっては、通いの場が住民主体で進めるものであることに留意しつつ行うことが必要である。

#### (3) PDCA サイクルに沿った推進方策

##### 【現状】

- 一般介護予防事業を含めて総合事業全体の評価・改善を目的とする一般介護予防事業評価事業において、実施体制等に関するストラクチャー指標、企画立案、実施過程等に関するプロセス指標、成果目標に関するアウトカム指標を示し、年度毎に評価することが望ましいとしているが、総合事業実施の効果の点検・評価を行っている市町村は約3割にとどまってい

る。

- 介護保険における自治体への財政的インセンティブである保険者機能強化推進交付金において、介護予防に関する指標が設けられており、今後強化を図ることとしている。

#### 【今後の方向性】

- これまでの事業の変遷の経緯や自治体の業務負担も考慮しつつ、プロセス指標やアウトカム指標を含む評価の在り方について検討すべきである。その際、市町村が行う評価に対する国や都道府県の支援の在り方についても検討する必要がある。
- また、その評価指標を検証できるよう、地域包括ケア「見える化」システム等のデータ整備やシステムの活用方策についても検討を進めるべきである。
- 一般介護予防事業を含む介護予防に関する事業全体のPDCAサイクルに沿った推進方策についても、制度的な対応を含め更に検討することが適当である。
- その際、介護保険における自治体への財政的インセンティブである保険者機能強化推進交付金については、介護予防に関し抜本的に強化を図ることとされていることが検討されているが、その指標と上記のプロセス指標やアウトカム指標とが整合が取れたものとなるよう、更なる検討を進めることが適当である。

### 3. 今後の進め方

上記に加え、全ての人々が地域、暮らし、生きがいを共に創り高め合う地域共生社会の実現に向けた取組が進められている中で、地域づくりの担い手として高齢者の役割があるのではないかとの指摘もあることから、今後はこうした視点も勘案しつつ、地域支援事業の他の事業との連携方策や効果的な実施方法、在り方等についても、引き続き検討することとし、秋以降に、関係団体や自治体のヒアリングや更なる議論を行い、本年末を目途に全体の議論を取りまとめることとする。



## これまでの主な検討事項

### 第1回（5月27日）

- ・ 座長の選出について
- ・ 今後のスケジュールについて
- ・ 一般介護予防事業等について

### 第2回（7月3日）

- ・ 第1回検討会における主な御意見
- ・ 自治体による地域特性に応じた取組について（事例発表）
  - ・ 愛知県豊明市
  - ・ 東京都世田谷区
  - ・ 新潟県新潟市
  - ・ 宮城県大河原町
- ・ 質疑・意見交換

### 第3回（7月19日）

- ・ 介護予防（主に通いの場）に関するエビデンスの現状について
- ・ 一般介護予防事業等の推進方策について
- ・ 中間取りまとめ骨子案について

### 第4回（8月7日）

- ・ 中間取りまとめについて
- ・ PDCA サイクルに沿った推進方策について

一般介護予防事業等の推進方策に関する検討会 構成員名簿

- 荒井 秀典 国立長寿医療研究センター理事長
- 安藤 伸樹 全国健康保険協会理事長
- 石田 路子 特定非営利活動法人高齢社会をよくする女性の会理事（名古屋学芸大学看護学部教授）
- 鵜飼 典男 公益社団法人日本薬剤師会理事
- 江澤 和彦 公益社団法人日本医師会常任理事
- 遠藤 久夫 国立社会保障・人口問題研究所所長
- 大西 秀人 全国市長会介護保険対策特別委員会委員長（香川県高松市長）
- 岡島 さおり 公益社団法人日本看護協会常任理事
- 河本 滋史 健康保険組合連合会常務理事
- 黒岩 祐治 全国知事会社会保障常任委員会委員（神奈川県知事）
- 小玉 剛 公益社団法人日本歯科医師会常務理事
- 近藤 克則 千葉大学予防医学センター社会予防医学研究部門教授／国立長寿医療研究センター老年学・社会科学研究センター老年学評価研究部長
- 近藤 尚己 東京大学大学院医学系研究科健康教育・社会学分野准教授
- 齋藤 秀樹 公益財団法人全国老人クラブ連合会常務理事
- 田中 和美 神奈川県立保健福祉大学保健福祉学部栄養学科教授
- 辻 一郎 東北大学大学院医学系研究科教授
- 津下 一代 あいち健康の森健康科学総合センターセンター長
- 濱田 和則 一般社団法人日本介護支援専門員協会副会長
- 藤原 忠彦 全国町村会顧問（長野県川上村長）
- 藤原 佳典 東京都健康長寿医療センター研究所社会参加と地域保健研究チーム研究部長
- 堀田 聰子 慶應義塾大学大学院健康マネジメント研究科教授
- 山田 実 筑波大学人間系教授

○座長（50音順、敬称略）