



일본으로 입국하시는 여러분께 (필요한 앱의 설치 안내)

일본 입국 후 14일간은 자택 및 호텔 등에서 대기 등의 확실한 준수를 위해 소지하신 스마트폰에 **아래의 앱을 설치한 후 이용해야 합니다.**

※ 입국하실 때는 입국 후 14일간 자택 등에서 대기 및 위치 정보 확인 앱 등의 이용 등에 대한 서약서를 제출해야 합니다. 서약을 위반한 경우 성명 등이 공표될 수 있습니다. 외국인의 경우에는 출입국관리법에 근거하여 체류자격 취소 절차 및 강제 퇴거 절차의 대상이 될 수 있습니다.

① OSSMA 설치 (위치 정보 확인 앱)	귀하의 위치 정보를 보고 받기 위해 필요합니다.	2 페이지
② Skype 설치와 계정 만들기 (영상통화 앱)	소재 확인을 위해 담당자가 영상통화로 연락을 드릴 경우 이에 대한 응답을 위해 필요합니다.	3 페이지
③ 소지하신 스마트폰의 위치 정보 저장 설정 (Google 지도 등의 설정)	입국 후 양성 판정을 받았을 경우 등, 위치 정보 기록을 보건소 등에 제시하기 위해 필요합니다.	8 페이지
④ COCOA 설치 (접촉 확인 앱)	신종 코로나바이러스 감염증의 양성 판정자와 접촉했을 가능성에 대한 알림을 받을 수 있습니다.	10 페이지

※ 필요한 앱을 사전에 설치 및 설정하지 않으신 경우에는 공항에서 대기하는 시간이 다른 분들보다 길어질 수 있습니다.

입국 시 공항 검역에서 스마트폰을 확인합니다.
스마트폰을 소지하지 않으신 경우 또는 앱을 설치할 수 없는 스마트폰을 소지하신 경우에는 일본에 입국하실 때 공항에서 본인 부담으로 스마트폰을 대여해야 합니다.

① OSSMA 설치

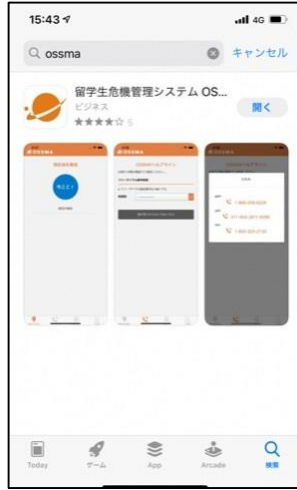
입국 후 숙박 장소 또는 자택에서 14일간의 대기 기간 중에 입국자건강확인센터에서 귀하의 소재 확인을 실시합니다.

이 앱은 귀하가 입국자건강확인센터의 조회에 응하여 현재 위치 정보를 보고하기 위해 설치하는 것입니다.

Play 스토어의 경우



App Store의 경우



iPhone은 App Store에서, Android는 Play 스토어에서 "OSSMA"를 검색하여 앱을 다운로드하십시오.

※ OSSMA의 로고



※ '유학생위기관리시스템'이라는 명칭으로 되어 있으나, 현재 수정 중입니다.

<OSSMA 이용 시 주의 사항>

이 앱은 **입국 후**, 입국자건강확인센터에서 이용 안내에 대한 메일을 발송한 후에 이용할 수 있습니다.

이용 안내를 발송하기 전까지 로그인 및 이용은 불가능하므로, 다운로드까지만 완료해 주시기 바랍니다.

이용 안내 메일은 followup@emergency.co.jp에서 발송합니다.



이용이 시작되면 입국자 건강확인센터에서 귀하의 현재 위치 정보를 요청하는 알림이 도착합니다. '지금 여기!(今ここ!)' 마크를 탭해서 보고해야 합니다.

② Skype 설치와 계정 만들기

입국 후 14일간은 귀하의 소재 확인을 위해 입국자건강확인센터의 담당자가 영상통화로 연락을 하는 경우가 있습니다.

Skype 설치 및 설정 방법

현재 Skype를 이용하지 않으신 분은 **Skype 설치 및 계정 설정을 완료해 주십시오.**
(→순서는 다음 페이지를 참조하십시오)

메일 주소는 입국 후의 건강 후속조치에 이용하는 메일 주소와 동일한 주소를 사용하십시오.

입국 시 공항 검역에서 귀하가 Skype에 설정한 **메일 주소를 확인**합니다.
아울러 현장에서 직원이 귀하의 계정으로 연락하여 수신 가능 여부를 확인합니다.

※ 이미 Skype를 이용하고 계시는 분께서는 'Skype 프로필'에서 등록하신 '메일 주소'가 입국 후 건강 후속조치에 이용하는 메일 주소와 동일한 주소인지를 확인하십시오.
'Skype의 프로필'에 등록하신 '메일 주소'가 입국 후 건강 후속조치에 이용하는 메일 주소와 다를 경우에는 '전자 메일'을 '편집'하여 '프로필' > '이메일 추가'에서 건강 후속조치에 이용하는 메일 주소를 추가하시기 바랍니다.

<Skype 이용 시 주의 사항>

- ① 소재 확인에 관한 연락은 '입국자건강확인센터'에서 실시합니다.
(발신자 알림에는 당 센터의 명칭이 표시됩니다)
연락이 오면 카메라를 켜고 받아 주십시오.
- ② '입국자건강확인센터'는 발신 전용 계정입니다.
여러분께서 연락을 주셔도 응답할 수 없습니다.
'입국자건강확인센터'의 연락에 응답하지 못했을 경우에는 시간을 두고 재차 연락을 드리오니 그때까지 기다려 주십시오.
- ③ '입국자건강확인센터'는 채팅 대응이 불가능합니다.
채팅을 보내셔도 답변할 수 없습니다.
- ④ 신고하신 메일 주소로 계정을 찾을 수 없는 경우에는 메일 또는 전화로 연락을 드립니다.

② Skype 설치와 계정 만들기

Skype 설정 방법

1. 앱을 다운로드하여 설치하기

아래 주소(URL) 및 QR 코드 또는 'Skype'로 검색
※ 비슷한 앱이 다수 검색되므로 아래 앱의 명칭을 참고하십시오.
(Skype for Business가 아니라 'Skype'를 설치해 주십시오.)

■ iPhone을 이용하시는 분

앱 명칭: Skype for iPhone

<https://apps.apple.com/app/apple-store/id304878510>

iPhone



■ Android를 이용하시는 분

앱 명칭: Skype - 무료 IM 및 영상 통화

<https://play.google.com/store/apps/details?id=com.skype.raider>

Android



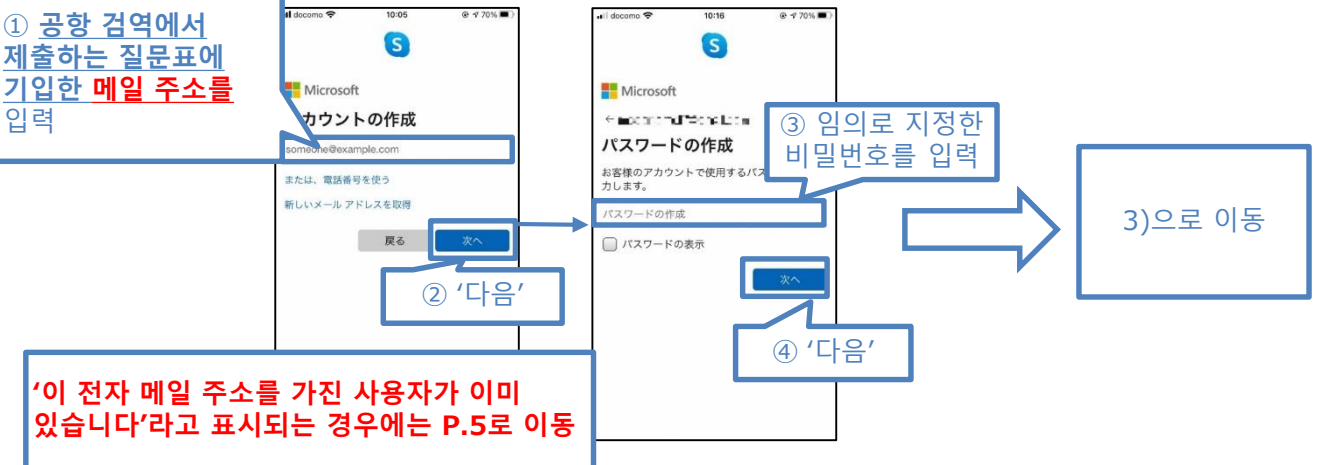
2. Skype 계정 만들기 (이미 계정이 있는 분은 P.7의 4.로 이동하십시오)

1) 앱 실행하기



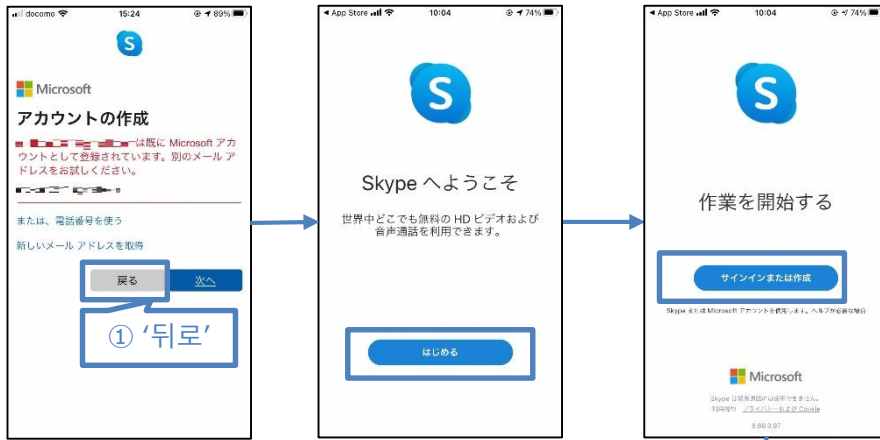
2) 메일 주소 입력하기

※ 전화번호로 등록하지 말고 **메일 주소**로 등록하십시오.

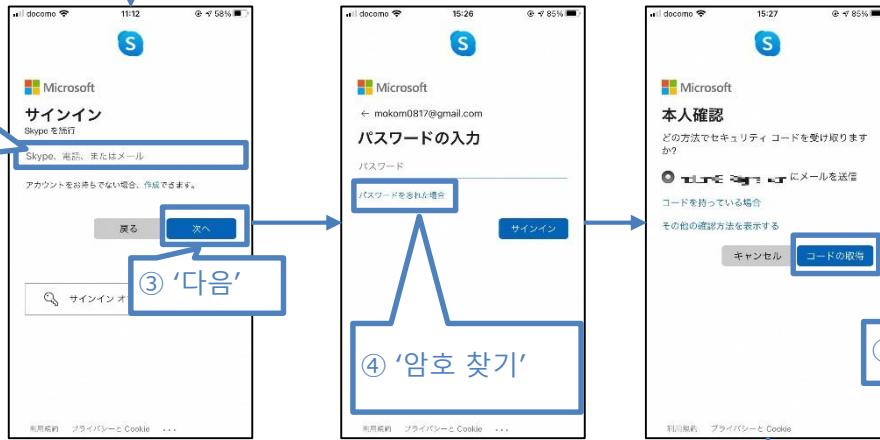


② Skype 설치와 계정 만들기

2)-1 ['이 전자 메일 주소를 가진 사용자가 이미 있습니다'라고 표시되는 경우(아래 이미지)]



② 공항 검색에서 제출하는 질문표에 기입한 메일 주소를 입력



⑥ 메일로 전송된 코드를 입력



다음 페이지에서 등록한 메일 주소와 ⑧에서 설정한 비밀번호를 입력해서 로그인

'3. 앱 설정하기'로 이동

3) 성명 및 메일 주소로 전송된 코드 입력하기

4) 여러 퀴즈를 맞춘 후 계정 만들기 완료 (로봇이 아님을 확인)

《퀴즈 예시》 ※ 퀴즈 패턴에는 여러 종류가 있습니다.

3. 앱 설정하기

② Skype 설치와 계정 만들기

4. 설정한 계정을 사용할 경우

1) '설정' 메뉴 열기

■ iPhone

- 설정→상단의 검색창에 'Skype'를 입력해 검색 결과의 Skype를 탭



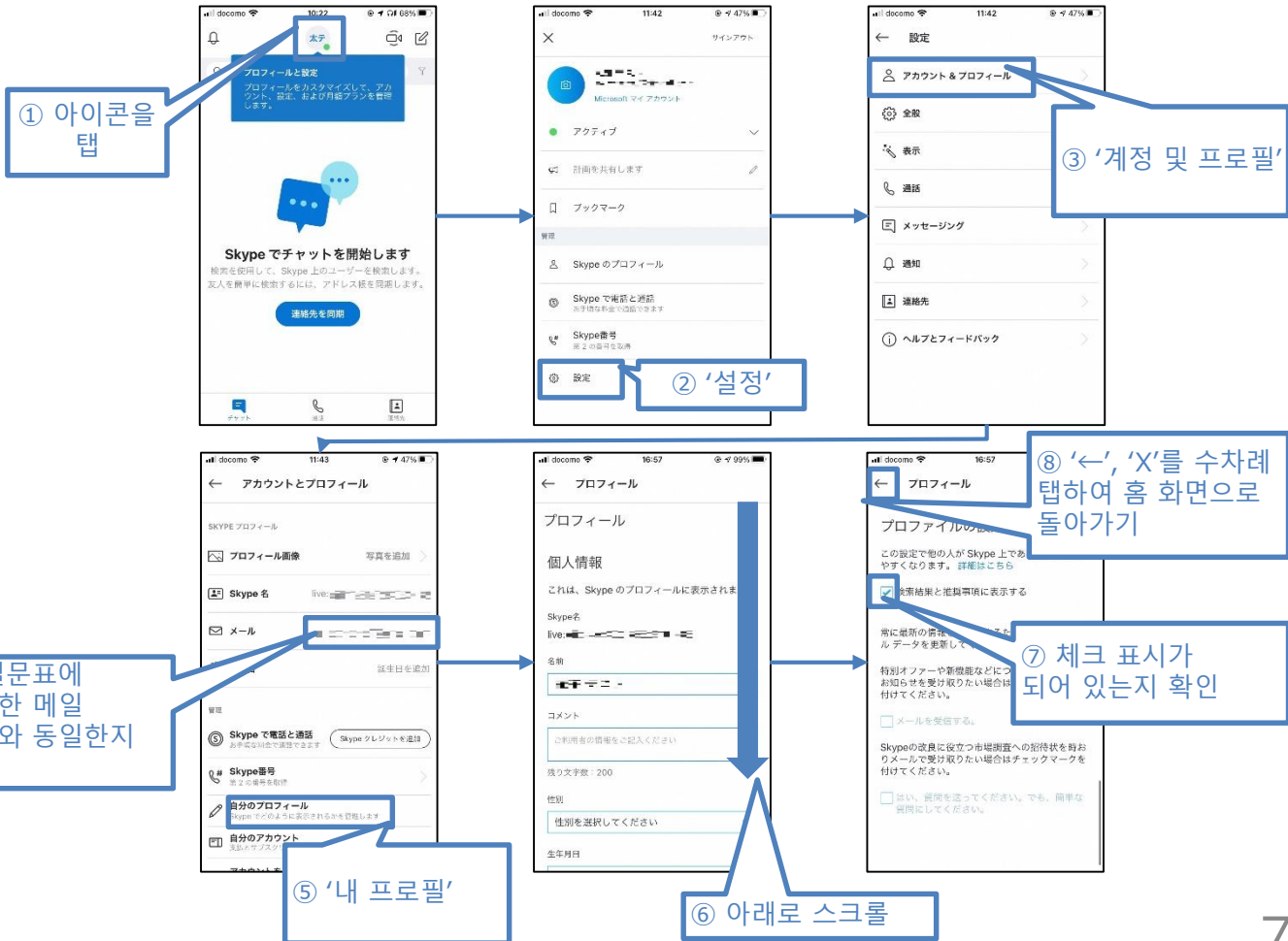
■ Android

- 설정→상단의 검색창에 'Skype'를 입력해 검색 결과의 Skype를 탭
- '권한'을 탭



2) Skype 앱 실행 및 로그인하기

3) 프로필 열기



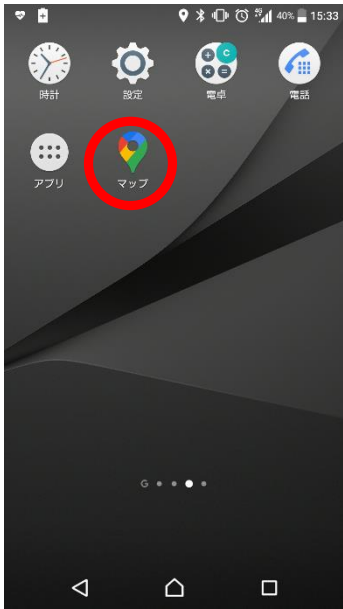
③ 소지하신 스마트폰의 위치 정보 저장 설정

입국 후 14일 이내에 귀하가 양성 판정을 받았을 경우 등, 저장된 위치 정보를 보건소 등에 제시하기 위해 필요한 설정입니다.

1. Android를 이용하시는 분은 아래의 순서에 따라 설정하시기 바랍니다.

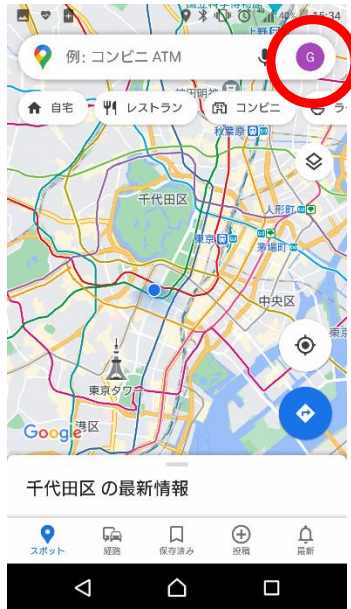
STEP1

Android 스마트폰 또는 태블릿으로 'Google 지도 앱'을 실행합니다.



STEP2

'프로필 사진' 또는 '이니셜 계정 아이콘'을 탭합니다.



STEP3

'내 타임라인'을 탭합니다.



STEP4

더보기 아이콘을 탭해서 '설정 및 개인정보 보호'를 탭합니다.



STEP5

'위치 켜짐', '위치 기록 켜짐'으로 되어 있는지 확인합니다. 꺼져 있는 경우에는 켜짐으로 변경합니다.



STEP6

'위치 기록 켜짐'을 탭하고 '계정에 연결된 기기'에 체크가 되어 있는지 확인합니다.



※ 전파 상황 등에 따라 위치 정보의 정밀도 등에 영향을 받을 수 있습니다.

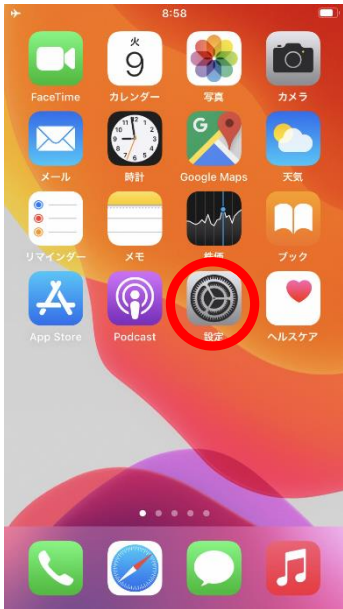
③ 소지하신 스마트폰의 위치 정보 저장 설정

입국 후 14일 이내에 귀하가 양성 판정을 받았을 경우 등, 저장된 위치 정보를 보건소 등에 제시하기 위해 필요한 설정입니다.

2. iPhone을 이용하시는 분은 아래의 순서에 따라 설정하시기 바랍니다.

STEP1

홈 화면에서 '설정'을 탭



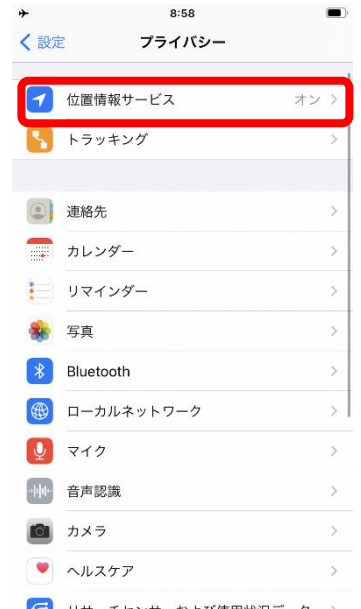
STEP2

'설정' 화면에서 '개인 정보 보호'를 탭



STEP3

'위치 서비스'를 탭



STEP4

'시스템 서비스'를 탭



STEP5

'특별한 위치' 설정이 켜져 있는지 확인하기



참고

'위치 서비스 및 개인 정보 보호에 관하여'



※ 전파 상황 등에 따라 위치 정보의 정밀도 등에 영향을 받을 수 있습니다.
 ※ 특별한 위치는 Apple이 읽을 수 없습니다. 자세한 내용은 '특별한 위치' 설정 화면에 기재된 '위치 서비스 및 개인 정보 보호에 관하여'를 참조하시기 바랍니다.

④ COCOA 설치(접촉 확인 앱)

신종 코로나바이러스 접촉 확인 앱(COVID-19 Contact Confirming Application) 귀하가 신종 코로나바이러스 감염증 양성 판정자와 접촉했을 가능성에 대한 알림을 받을 수 있습니다.

Play 스토어의 경우



App Store의 경우



iPhone은 App Store에서, Android는 Play 스토어에서 “COCOA”를 검색하여 앱을 다운로드하십시오.

※ COCOA의 로고



<COCOA 이용 시 주의 사항>

이 앱은 이용자 본인의 동의를 전제로 스마트폰의 근접 통신 장치(Bluetooth)를 이용하여 서로를 알지 못하도록 사생활을 보호하면서 신종 코로나바이러스 감염증의 양성 판정자와 접촉했을 가능성에 대한 알림을 받을 수 있는 앱입니다.

이용자는 양성 판정자와 접촉했을 가능성을 인지하여 검사를 받는 등 보건소의 지원을 신속하게 받을 수 있습니다.



다운로드 후의 이용규약에 관한 동의 등 이용 시작을 위한 설정은 일본에 입국하신 후에 진행하여 주십시오.

※ 일본 국외의 지역에서 앱을 설치한 후 이용하고자 할 경우 ‘통신 오류’가 발생합니다.

스마트폰의 대여

입국 시 공항 검역에서 지금까지 안내한 앱의 설치 및 설정 여부를 확인합니다.

스마트폰을 소지하지 않으신 경우나, 소지하신 스마트폰으로 지금까지 안내한 앱을 설치할 수 없는 경우 등을 이유로 앱의 설치 및 설정을 확인할 수 없을 때는 공항에서 본인 부담으로 스마트폰을 대여해야 합니다.

※ 신용카드가 필요합니다.

기타 유의 사항

입국하실 때는 입국 후 14일간 자택 등에서 대기, 앱의 이용 등에 대한 서약서를 제출해야 합니다.

서약을 위반한 경우에는 성명(외국인의 경우에는 성명 및 국적) 및 감염 확산 방지에 도움이 되는 정보가 공표될 수 있습니다. 외국인의 경우에는 출입국관리법에 근거하여 체류자격 취소 절차 및 강제 퇴거 절차의 대상이 될 수 있습니다.

기타 입국 시 필요 사항에 대해서는 아래를 참조하시기 바랍니다.

검사증명서의 취득 및 제출, 서약서의 제출 등에 대한 안내

https://www.mhlw.go.jp/stf/seisakunitsuite/bunya/0000121431_00209.html

질문표 인터넷 작성

<https://arqs-qa.followup.mhlw.go.jp/>

지금까지 안내해드린 내용은 귀하의 건강을 보호하고 신종 코로나바이러스 감염증 확산 방지를 위해 필요한 사항입니다. 여러분의 양해와 협조를 부탁드립니다.