

| | |
|---------------------------------|-------|
| 第一種健康診断特例区域等の 検証に関する検討会（第3回） | 参考資料4 |
| 令和3年3月18日 | |

| | |
|----------------------------------|-----|
| 第6回「原爆体験者等健康意識調査 報告書」等に関する検討会 | 資料3 |
| 平成24年1月20日(金) | |

基本調査票（MSQ）等の「雨」情報について

1. MSQについて

MSQは、1950年の国勢調査附帯調査において広島・長崎で被爆したと回答した全国約28万人のうち、1950年当時に広島・長崎のいずれかに居住していた約20万人を対象に1956～61年に実施され、その後の調査の基本情報として用いられているものである。寿命調査（LSS）集団は上記20万人から約93,000人、原爆時市内不在者（NIC）から約27,000人の計12万人からなり、MSQ調査は後者についても実施された。このほか、個人線量の計算が行われた胎内被爆者の親や被爆二世調査対象者の親、過去に行われたさまざまな遺伝学的調査の対象者などについても相当数のMSQが作成された。これらすべての経緯で作成されたMSQの総数は広島約138,000人、長崎約23,000人の計約161,000人とされている。

MSQ調査は原則として本人面接で情報を収集したが、本人面接ができない場合には家族等から必要な情報を取得したり、MSQ調査実施以前に行われたいくつかの調査によって得られていた情報で代替可能とみなされた場合には再度の本人面接を省略して、以前の調査の情報からMSQを作成したり、以前の調査内容をそのまま基本情報として使用したりしたようである。

MSQ調査票には、「雨」に関する質問項目として、「Was person caught in Fallout Rain?（原爆直後雨ニ逢イマシタカ?）：Yes, No, Unknown」と「Where（場所）：（自由記載1マス）」がある。MSQ調査以前（1955～56年）に実施された移住歴調査票（MQ）にも「雨」に関する質問項目として、「Was Person Caught in Fallout Rain: Yes, No」、「Where:（自由記載1マス）」、「Time:（自由記載1マス）」があり、MSQを作成するときにMQに「雨」に関する情報が含まれていた場合にはそれを転記したようである。

2007年頃に開始した線量関連のデータベースの更新では、MSQ調査票の「雨」の情報が入力されたが、MSQに「雨」の情報がない場合でもMQに「雨」の情報があった場合にはその内容が入力された。その回答の中には原爆直後だけでなく、2～3日以後から9月頃までの雨のことが記載されているものも散見されたが、それらも回答通り「Yes」として入力されている。現在更新中のデータベースには、LSS対象者については全員の更新データが入力されている。LSS以外の各種調査の対象となった人々については、広島22,561人、長崎4,653人のMSQ調査票原本が存在するが、残りはマイクロフィルム化されて原本は廃棄されている。現在、原本存在分からデータベース化の途上である。

2. 線量関連のデータベースにおける「雨」に関する回答内容

上記データベースによると、LSS対象者の「雨」に関する回答の分布は表1のとおり

りである。表1において、「雨」に遭った(Yes)と答えた場合の地名の分布とその人数を付表1に、その地図上の散布図を付図1に示す。地名の記載は自由記載であったため、町名や主要建造物程度のまとまりに集約し、人数の概略を円の大ききさで示した。散布図の作成において、「〇〇～〇〇の間」というような記載については、記載内容で判断できる場合はその中間地点とし、できない場合は地点不明とした。「〇〇川」のように地点を特定できないものも地点不明とした。

LSS以外の調査対象者でMSQ原本のある広島22,561人、長崎4,653人のうち「雨」に遭った(Yes)と答えた人の分布は表2のとおりであり、その地名の分布と人数を付表2、地図上の散布図を付図2に示す。

3. 放射線遮蔽調査(SH)について

SHは被爆時の原爆からの放射線の遮蔽状況に関する詳細な面接調査で、1954～65年に広島20,356人、長崎8,373人に行われた。広島・長崎ともにおおむね被爆地点が2000m以内を目途として行われたが、広島では1600m～2000mでは一部の対象者にとどまり、一方で両市とも2000m以遠の一部の被爆者についても行われた(2000～2500m未満が981人、2500m以遠が168人)。このうち、1958年頃まで使用された調査票には「雨」に関する質問項目「RAIN: (When, Where, What kind, How long, etc) (自由記載3行)」があるが、1958年9月に変更された様式では削除されている。LSS対象者については、調査票作成年の分類では、1958年以前が6,895人、1959年以後が15,849人であるが、SHでの「雨」に関する情報はデータベース化されていない。

なお、SHの先行調査として比較的少数を対象として行われた非医学的放射線歴(NMRH)があり、その中に「Rain: (自由記載1行)」という項目があるが、場所や時間は質問していない。

4. まとめ

原爆直後の「雨」に関する情報は、MSQ、MQやSH、NMRHにより調査された。LSS対象者に関するMQの情報はMSQの情報とともに、現在更新中の線量関連のデータベースに入力されている。このデータベースによると、LSS対象者12万人のうち、13,122人が「雨」に遭った(広島12,269、長崎853)、57,183人が遭っていない、2,085人が不明と回答し、47,931人は無回答だった。また、LSS対象者のうちの原爆時市内不在者(NIC)のほとんどは無回答だった。LSS以外の各種調査対象者では、現在データ更新が済んでいる広島の22,561人のうち2,364人、長崎の4,653人のうち51人が「雨」に遭ったと回答した。残りの対象者については今後データ更新を続ける予定である。

表1. 線量関連データベースによる寿命調査(LSS) 集団内での「雨」に関する回答の分布

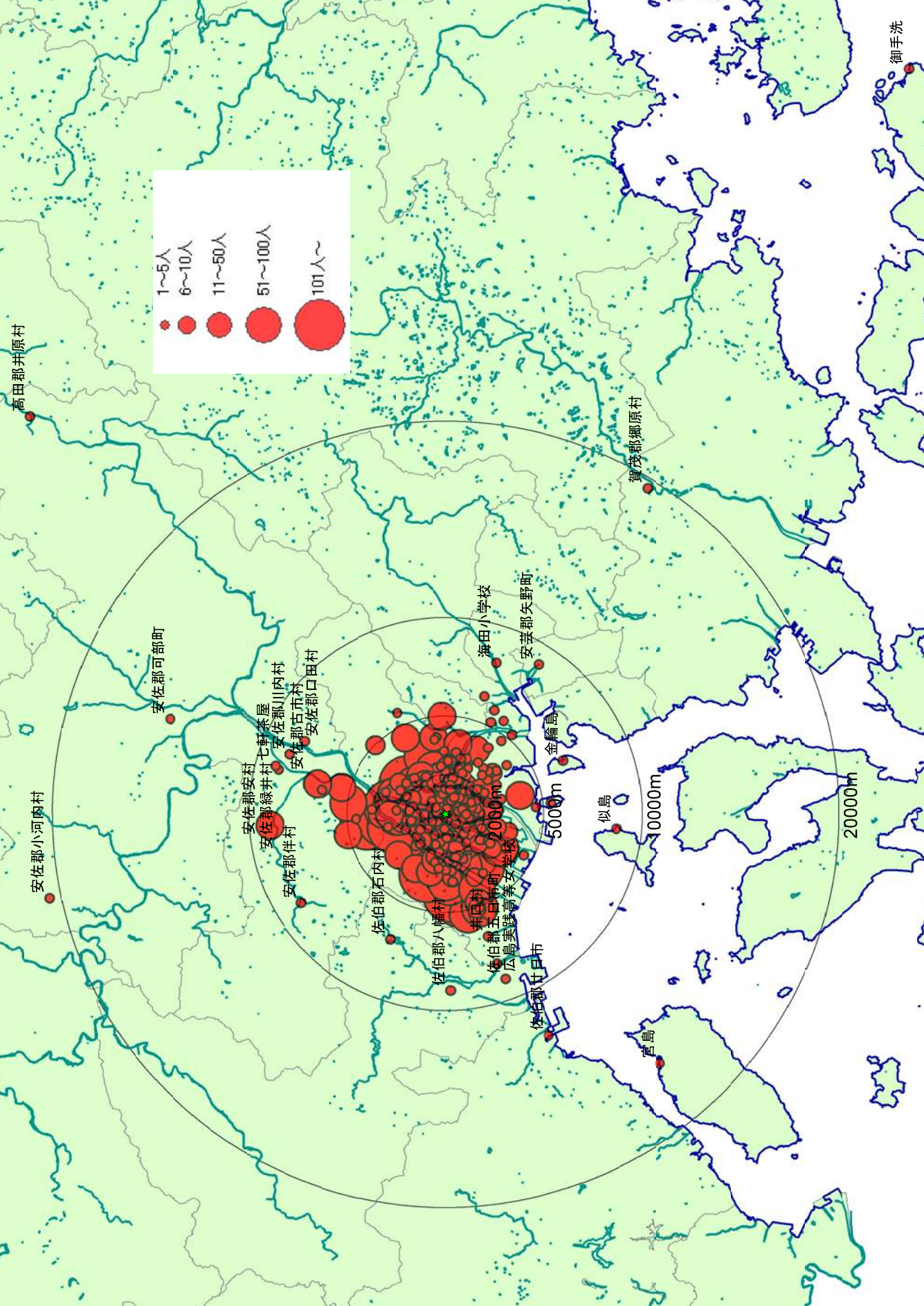
| | 「雨」に遭ったか | | | 情報なし | 合計 |
|-------------------------|----------|--------|---------|--------|---------|
| | Yes | No | Unknown | | |
| 広島 | | | | | |
| 被爆距離 <2000m | 6,286 | 9,485 | 643 | 10,315 | 26,729 |
| 2000～ <2500m | 3,249 | 7,774 | 299 | 2,832 | 14,154 |
| ≥2500m | 2,715 | 13,310 | 312 | 4,764 | 21,101 |
| 直接被爆者 計 | 12,250 | 30,569 | 1,254 | 17,911 | 61,984 |
| 原爆時市内不在者(NIC) | 19 | 309 | 10 | 19,892 | 20,230 |
| 広島 計 | 12,269 | 30,878 | 1,264 | 37,803 | 82,214 |
| 長崎 | | | | | |
| 被爆距離 <2000m | 290 | 5,372 | 306 | 1,596 | 7,564 |
| 2000～ <2500m | 193 | 4,534 | 118 | 554 | 5,399 |
| ≥2500m | 370 | 16,379 | 396 | 1,649 | 18,794 |
| 直接被爆者 計 | 853 | 26,285 | 820 | 3,799 | 31,757 |
| 原爆時市内不在者(NIC) | 0 | 20 | 1 | 6,329 | 6,350 |
| 長崎 計 | 853 | 26,305 | 821 | 10,128 | 38,107 |
| 直接被爆者 広島・長崎計 | 13,103 | 56,854 | 2,074 | 21,710 | 93,741 |
| 原爆時市内不在者(NIC) 広島・長崎計 | 19 | 329 | 11 | 26,221 | 26,580 |
| 広島・長崎 合計 | 13,122 | 57,183 | 2,085 | 47,931 | 120,321 |

表2. 線量関連データベースによる LSS 集団以外の「雨」に関する回答の分布（データベース化途上のため、「Yes」のみの集計）

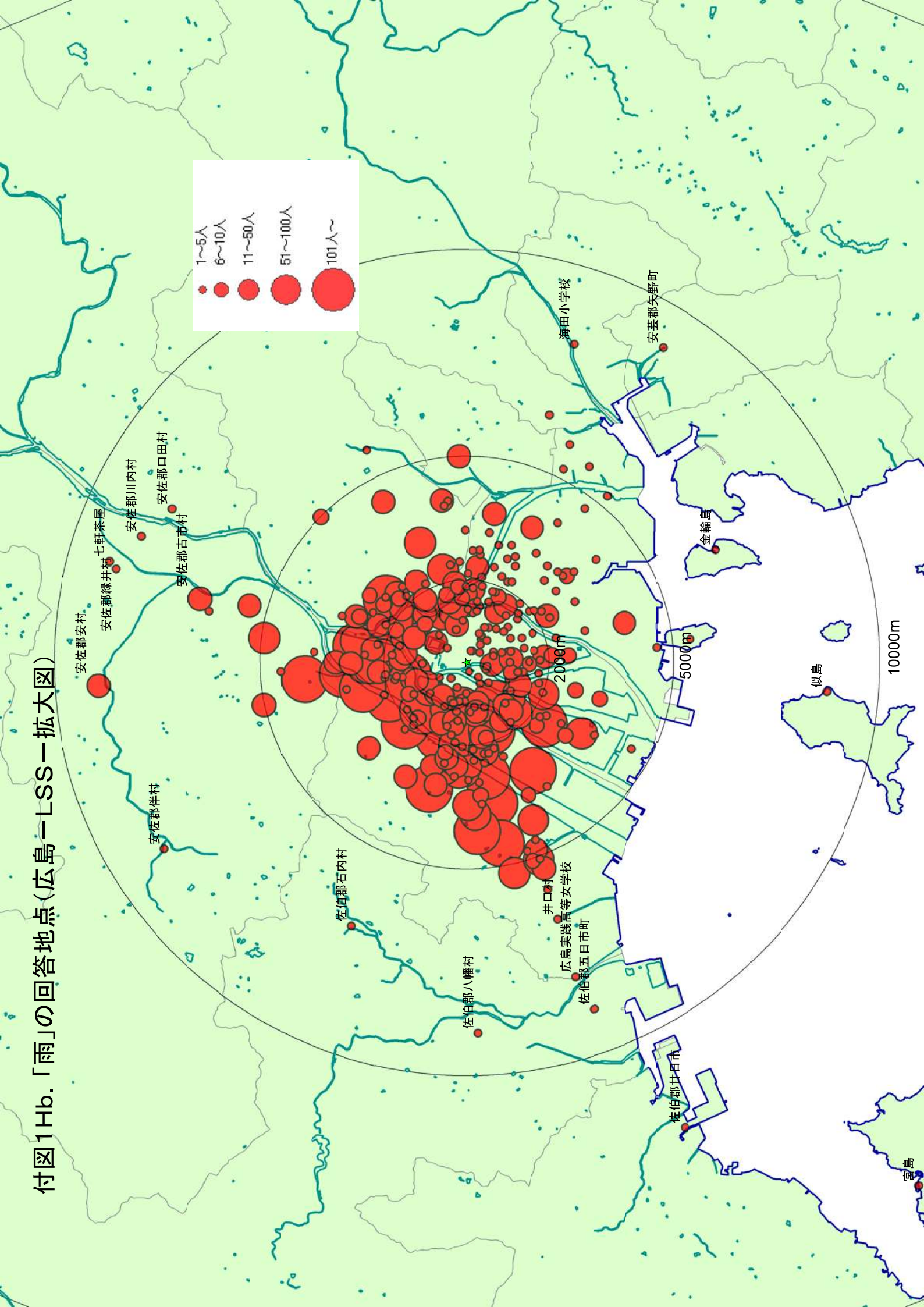
| 「雨」に遭ったか | |
|--------------------------|-------|
| Yes | |
| 広島 | |
| 被爆距離 <2000m | 1,303 |
| 2000～ <2500m | 90 |
| ≥2500m | 946 |
| 距離不明 | 4 |
| 直接被爆者 計 | 2,343 |
| 原爆時市内不在者(NIC)* | 21 |
| 広島 計 | 2,364 |
| 長崎 | |
| 被爆距離 <2000m | 26 |
| 2000～ <2500m | 4 |
| ≥2500m | 21 |
| 距離不明 | 0 |
| 直接被爆者 計 | 51 |
| 原爆時市内不在者(NIC) | 0 |
| 不明 | 0 |
| 長崎 計 | 51 |
| 直接被爆者 広島・長崎計 | 2394 |
| 原爆時市内不在者(NIC)* 広島・長崎計 | 21 |
| 広島・長崎 合計 | 2,415 |

* 区分不明の1人を含む

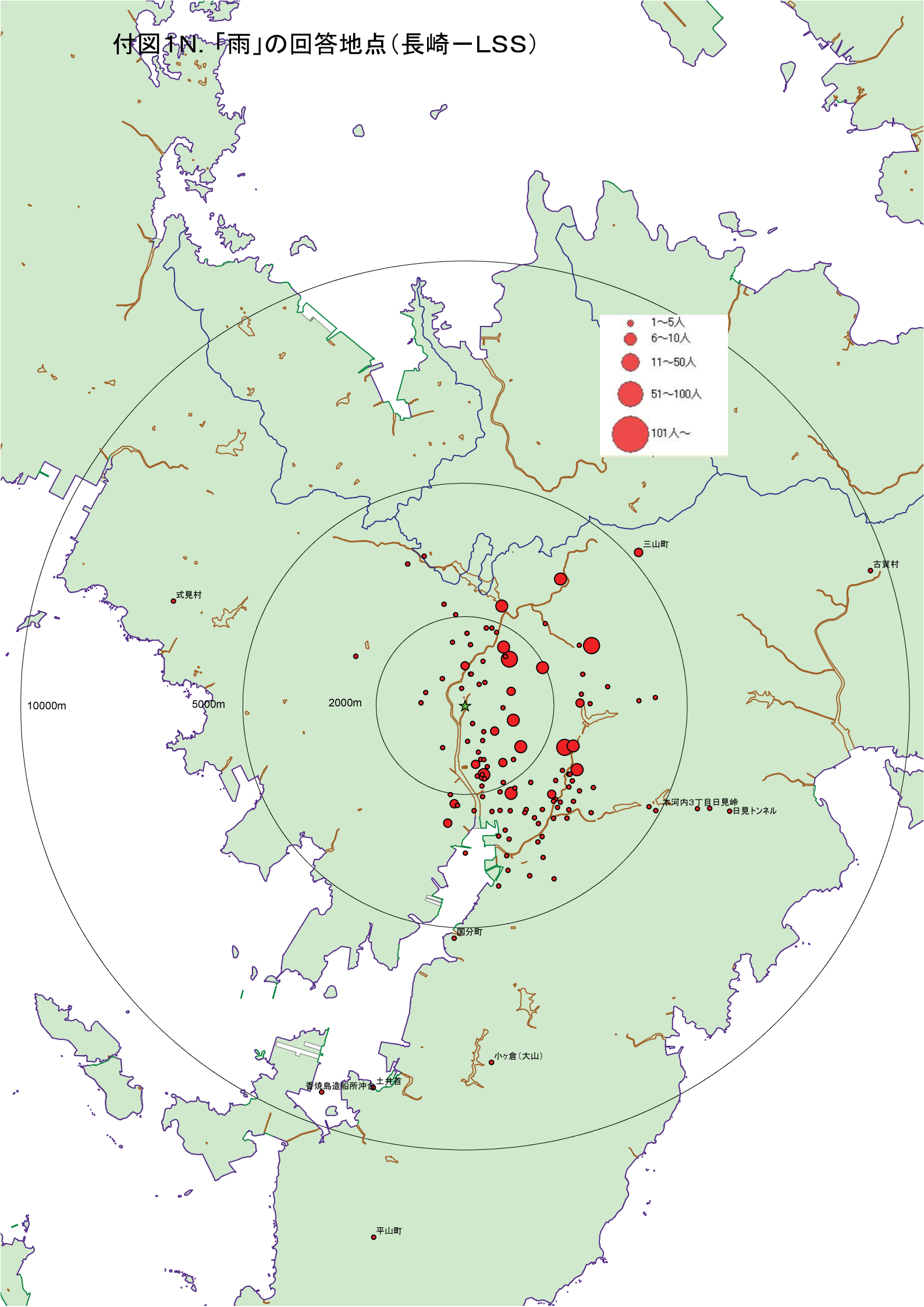
付図1Ha. 「雨」の回答地点(広島-LSS)



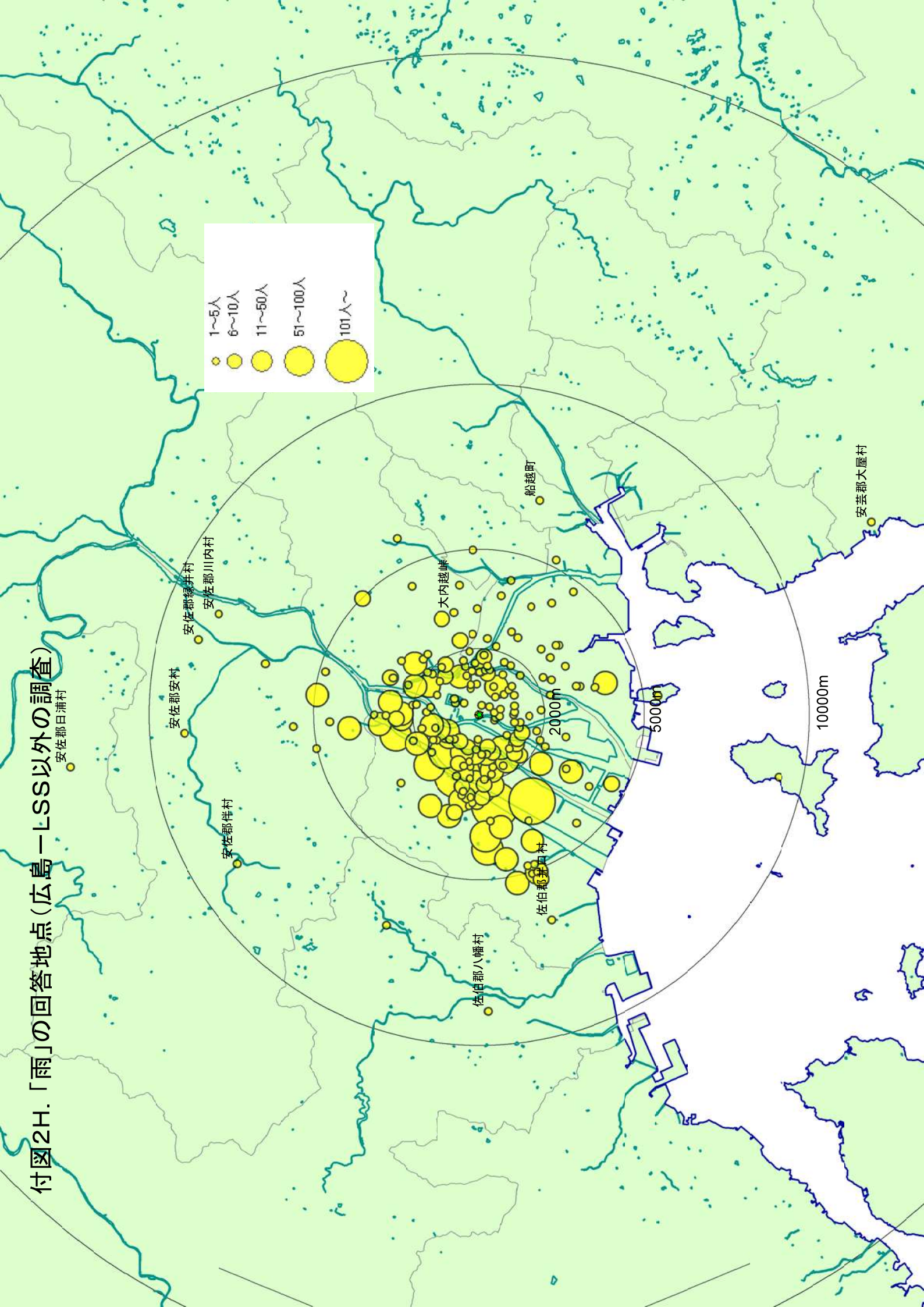
付図1Hb.「雨」の回答地点(広島=LSS-拡大図)



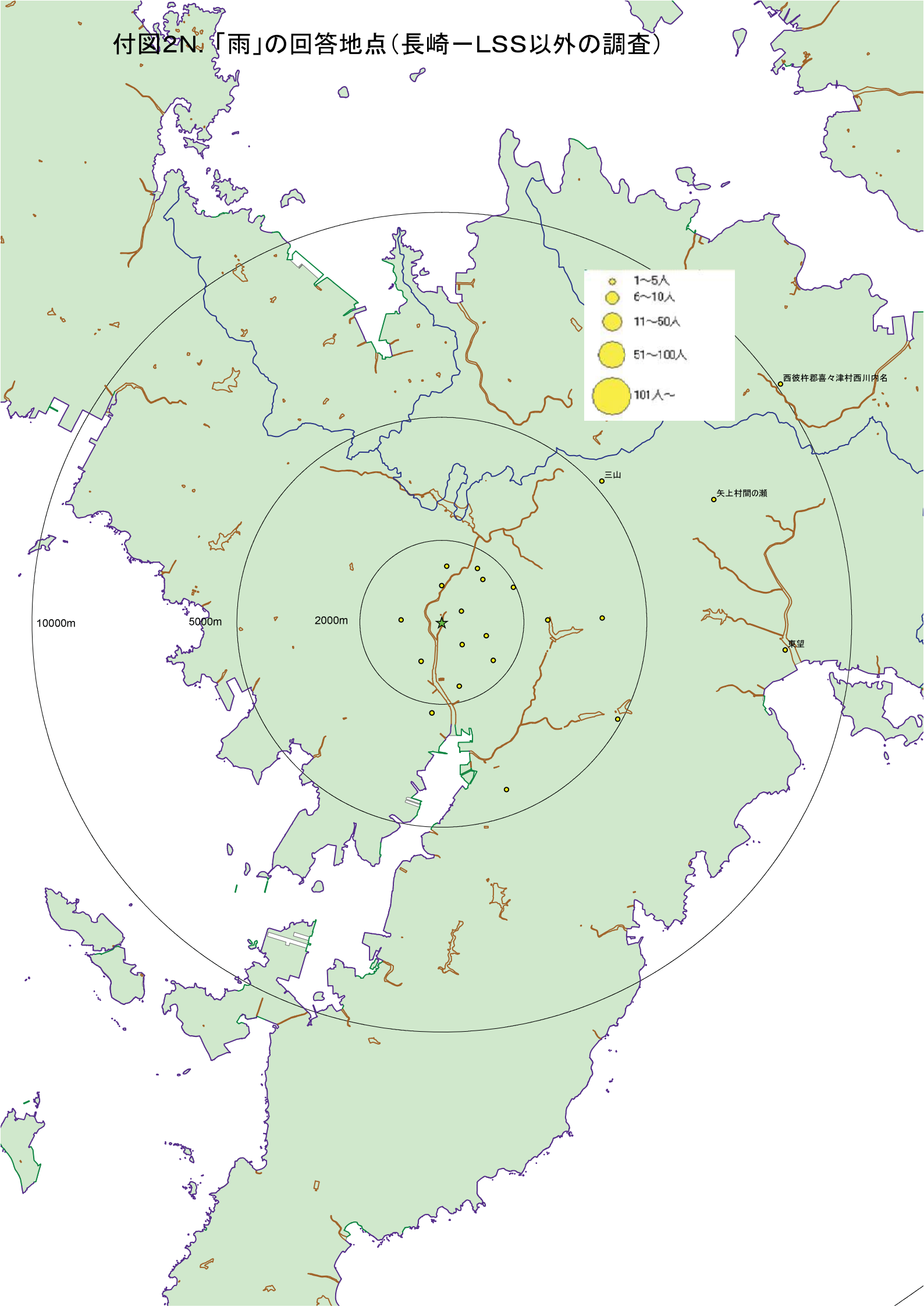
付図1N. 「雨」の回答地点(長崎-LSS)



付図2H. 「雨」の回答地点(広島-LSS以外の調査)



付図2N 「雨」の回答地点(長崎ーLSS以外の調査)



付表1H. 「雨」の回答地点(広島-LSS)

Total 12269 件

| loc_fo | カウント | | | | |
|------------|------|------------|------|------------|-----|
| 場所空白 | 244 | 己斐 | 1635 | 三滝病院 | 1 |
| 地点不明 | 163 | 己斐 古江 | 1 | 三滝陸軍病院 | 2 |
| 己斐町 茶臼山 | 4 | 己斐 茶臼山 | 2 | 三菱(江波) | 1 |
| 御幸橋 | 3 | 己斐 八幡神社 | 1 | 三菱造船 | 1 |
| 己斐本町 | 11 | 己斐、横川町 | 1 | 三竜 | 1 |
| 己斐東本町 | 43 | 己斐川 | 2 | 山口町 | 4 |
| 己斐東町 | 2 | 己斐、福島町 | 1 | 山手町 | 217 |
| 己斐東中町 | 77 | 己斐西本町 | 55 | 山城屋 | 1 |
| 2部隊 | 2 | 己斐と古江の間 | 2 | 山田 | 1 |
| 己斐町 天神山 | 1 | 己斐より高須までの間 | 7 | 山本小学校 | 1 |
| 向西館 | 4 | 己斐駅 | 13 | 山陽中学校 | 2 |
| 己斐町 古田町 | 1 | 己斐一横川 | 1 | 市役所 | 5 |
| 己斐町 旭山神社 | 2 | 己斐一横川一牛田 | 1 | 三滝駅 | 4 |
| 己斐中本町 | 29 | 己斐橋 | 9 | 江波山 | 5 |
| 己斐中町 | 6 | 己斐一古江間 | 1 | 元実践高女 | 1 |
| 己斐町と福島町との間 | 2 | 己斐一庚午町 | 1 | 広島市第一女学校 | 3 |
| 光明院河原 | 1 | 己斐山 | 26 | 広島商業学校 | 4 |
| 己斐西中町 | 60 | 己斐小学校 | 39 | 広島大学 | 1 |
| 向洋 | 1 | 己斐上町 | 253 | 庚午 | 94 |
| 工兵橋 | 11 | 己斐一新庄の間 | 1 | 庚午橋 | 7 |
| 工兵山 | 6 | 広島市 | 1 | 庚午町2丁目 | 1 |
| 工兵隊 | 3 | 己斐、古田町 | 2 | 庚午町より草津橋の間 | 1 |
| 広瀬橋 | 3 | 三滝公園 | 1 | 庚午北町 | 98 |
| 広瀬元町 | 26 | 広島駅裏 | 3 | 庚午北町11丁目 | 1 |
| 広瀬元町～横川町 | 1 | 三篠4丁目 | 2 | 庚午北町6丁目 | 1 |
| 広瀬小学校 | 3 | 三篠橋 | 22 | 庚午北町7丁目 | 1 |
| 広瀬町 | 22 | 三篠小学校 | 1 | 三篠 | 63 |
| 広瀬北町 | 80 | 三篠町3丁目 | 1 | 江波港町 | 3 |
| 広瀬北町1丁目 | 1 | 三篠本町 | 126 | 広島牛乳工場内 | 1 |
| 広島駅前 | 9 | 三篠本町1丁目 | 2 | 江波町 射的場 | 7 |
| 御大師河原 小河南 | 1 | 三篠本町2丁目 | 15 | 江波陸軍病院 | 1 |
| 己斐と横川の間 | 1 | 三篠本町3丁目 | 52 | 荒神町 | 3 |
| 古市橋 | 1 | 三篠本町4丁目 | 37 | 高須 | 75 |
| 古田町 | 115 | 三川町 | 3 | 高須一古江一山中 | 1 |
| 古田町古江 | 90 | 三滝 | 835 | 高田郡井原村 | 1 |
| 古田町古田 | 1 | 雑魚場町 | 1 | 国泰寺町 | 14 |
| 古田町高須 | 82 | 三滝橋 | 9 | 佐伯郡 | 1 |
| 古田町山田 | 15 | 堺町4丁目 | 1 | 佐伯郡井口村 | 1 |
| 古田町田方 | 32 | 三滝山 | 31 | 佐伯郡五日市町 | 2 |

| loc_fo | カウント | | カウント | | カウント |
|---------|------|------------|------|-------------|------|
| 佐伯郡石内村 | 2 | 安芸郡温品村 | 1 | 京橋川 | 12 |
| 佐伯郡廿日市 | 1 | 安芸郡戸坂村 | 8 | 京橋町 | 6 |
| 佐伯郡八幡村 | 1 | 安芸郡船越町 | 1 | 橋本町 | 5 |
| 江波 | 75 | 安芸郡中山村 | 22 | 桐木町 | 4 |
| 横川第2踏切 | 1 | 安芸郡府中町 | 13 | 金輪島 | 1 |
| 宇品町15丁目 | 2 | 安芸郡矢野町 | 1 | 栗林船員寮 | 1 |
| 栄橋 | 21 | 安佐郡 | 4 | 刑務所 | 1 |
| 衛戍病院 | 1 | 宇品築港 | 1 | 芸備線戸坂駅 | 1 |
| 駅前 | 2 | 安佐郡川内村 | 1 | 県立広島第一中学校 | 4 |
| 駅前橋 | 1 | 皆実町2丁目 | 3 | 県立広島第二中学校 | 7 |
| 榎町 | 1 | 稲荷町 | 5 | 元宇品 | 1 |
| 猿猴橋 | 1 | 稲荷大橋 | 7 | 寺町 | 25 |
| 横川 | 112 | 井口村 | 4 | 牛田南区 | 1 |
| 横川1丁目 | 2 | 安佐郡緑井村 | 3 | 観船橋 | 16 |
| 横川3丁目 | 1 | 安佐郡安村 | 25 | 蟹屋町 | 1 |
| 横川と己斐の間 | 3 | 安佐郡長束村 | 143 | 革屋町 | 1 |
| 横川駅 | 4 | 安佐郡可部町 | 1 | 観音 | 272 |
| 皆実町1丁目 | 4 | 安佐郡小河内村 | 2 | 観音橋 | 22 |
| 横川赤十字病院 | 1 | 安佐郡山本村 | 20 | 観音小学校 | 2 |
| 宇品 | 43 | 安佐郡口田村 | 5 | 観音大橋と己斐との間 | 1 |
| 横川町1丁目 | 20 | 安佐郡古市村 | 12 | 観音中 | 1 |
| 横川町2丁目 | 2 | 安佐郡原村 | 11 | 観音町 福島町 己斐町 | 1 |
| 横川町3丁目 | 4 | 宇品、千田町、仁保町 | 1 | 観音町、己斐町 | 1 |
| 下中町 | 1 | 安佐郡伴村 | 5 | 観音町2丁目 | 1 |
| 下柳町 | 5 | 牛田本町 | 9 | 観音町－己斐の間 | 5 |
| 下流川町 | 5 | 牛田山、緑井 | 1 | 観音本町 | 50 |
| 河原町 | 23 | 牛田新町 | 16 | 観音本町 西観音町 | 1 |
| 河原町－江波間 | 1 | 牛田水源池 | 1 | 牛田山 | 3 |
| 霞町 | 3 | 牛田早稲田神社 | 3 | 吉島－江波の間の川 | 1 |
| 賀茂郡郷原村 | 1 | 牛田町 横川町 | 1 | 古江 | 75 |
| 海田小学校 | 1 | 牛田町 水源地 | 3 | 牛田 | 260 |
| 皆実小学校 | 1 | 牛田町旭区 | 1 | 旧観音小学校 | 1 |
| 古江、田方 | 1 | 牛田町神田区 | 6 | 宮島(巖島) | 1 |
| 横川橋 | 40 | 牛田町早稲田区 | 14 | 吉島本町1丁目 | 3 |
| 安佐郡祇園町 | 73 | 牛田町丹土区 | 5 | 観音本町1丁目 | 7 |
| みどり大橋 | 2 | 牛田町南区 | 3 | 吉島飛行場 | 6 |
| 愛宕町 | 4 | 牛田町二重土手 | 1 | 観音本町2丁目 | 2 |
| 旭橋 | 25 | 皆実町 | 18 | 吉島羽衣町 | 1 |
| 旭山神社 | 5 | 牛田北町 | 1 | 吉島 | 54 |
| 旭大橋 | 2 | 牛田 神田橋 | 3 | 基町高校 | 1 |
| 旭町 | 1 | 京橋 | 12 | 基町 幼年学校 | 2 |

| loc_fo | カウント | | | | |
|-----------|------|----------|-----|------------|-----|
| 基町 | 23 | 長束小学校 | 1 | 明治橋 | 13 |
| 牛田 水源地 | 1 | 鶴見橋 | 11 | 矢賀駅 | 1 |
| 吉島本町 | 7 | 鶴見町 | 1 | 矢賀小学校 | 1 |
| 南観音町2丁目 | 61 | 逡信局 | 4 | 矢賀町 | 12 |
| 楠木町1丁目 | 14 | 逡信病院 | 2 | 柳橋 | 5 |
| 東九軒 | 1 | 東観音町2丁目 | 23 | 陸軍病院 | 1 |
| 東照宮 | 3 | 鉄砲屋 | 1 | 緑井駅 | 1 |
| 東千田町 | 1 | 楠木町2丁目 | 2 | 練兵場 | 1 |
| 東大橋 | 2 | 天神山 | 1 | 幟町 | 13 |
| 東白島町 | 76 | 天満橋 | 14 | 饒津 | 2 |
| 東平塚町 | 2 | 天満小学校 | 1 | 宝町 | 1 |
| 東洋製缶 | 1 | 天満川 | 47 | 白島北町 長寿園 | 142 |
| 東練兵場 | 68 | 天満町 | 135 | 楠木町3丁目 | 13 |
| 南蟹屋町 | 2 | 天満町、観音町 | 1 | 楠木町4丁目 | 15 |
| 南観音2丁目 | 1 | 田中町 | 2 | 楠木町一三滝 | 1 |
| 南観音町 | 607 | 田中町一平塚町 | 1 | 楠木白島間の鉄橋 | 1 |
| 東観音町1丁目 | 11 | 田方 | 36 | 二葉の里 | 40 |
| 南観音町1丁目 | 8 | 土橋 | 4 | 二葉山 | 18 |
| 東観音町 | 74 | 土手町 | 1 | 日赤 | 6 |
| 南観音町3丁目 | 13 | 東雲町 | 11 | 白島九軒町 | 66 |
| 南観音町一庚午町 | 1 | 東蟹屋町 | 5 | 白島西中町 | 16 |
| 南三篠 | 192 | 的場町 | 3 | 白島中町 | 10 |
| 南三篠橋 | 1 | 北榎町 | 3 | 白島町 | 94 |
| 南三篠一己斐 | 3 | 楠木町 | 67 | 白島町一三篠 | 1 |
| 南三篠北 | 1 | 福島町 | 184 | 福島中町 | 4 |
| 南千田町 | 8 | 福島町 己斐町 | 9 | 白島北町 | 24 |
| 南大橋 | 1 | 福島町 庚午町 | 1 | 中広町、三滝町 | 1 |
| 南段原町 | 3 | 福島町 小河内橋 | 1 | 八丁堀 | 1 |
| 南竹屋町 | 3 | 福島町、天満町 | 1 | 比治山 | 32 |
| 楠木、横川、三篠 | 1 | 福島町一己斐町間 | 3 | 比治山橋 | 3 |
| 楠木2丁目 | 1 | 福島町一高須間 | 2 | 比治山一広島駅一牛田 | 1 |
| 紙屋町 | 2 | 福島南町 | 4 | 比治山高女 | 1 |
| 南観音町 三菱社宅 | 1 | 文理科大学校 | 1 | 比治山小学校 | 1 |
| 鉄砲町 | 15 | 平塚町 | 8 | 比治山神社 | 1 |
| 中広北町 | 19 | 平野町 | 2 | 比治山本町 | 1 |
| 中広本町 | 26 | 福島川 | 40 | 被服廠 | 2 |
| 中町 | 2 | 豊田郡豊町御手洗 | 1 | 尾長町 | 63 |
| 中島新町 | 1 | 福島橋 | 9 | 不動院 | 1 |
| 中島町 | 1 | 北白島町 | 3 | 富士見町 | 1 |
| 中島本町 | 1 | 堀越町 | 1 | 福島沖町 | 1 |
| 長束～横川 | 2 | 堀川町 | 3 | 白島東中町 | 17 |

loc_fo

カウント

| | | | | | |
|-------------|-----|-------------|-----|------------|-----|
| 仁保町丹那 | 1 | 舟入本町 | 43 | 段原東浦町 | 3 |
| 中広町～山手町 | 1 | 住吉橋 | 22 | 段原日出町 | 1 |
| 上流川町 | 4 | 上柳町 | 17 | 段原末広町 | 2 |
| 常盤橋 | 34 | 十日市町 | 2 | 中央橋 | 7 |
| 常盤橋と神田橋の間 | 13 | 西大橋 | 73 | 中広中学校 | 3 |
| 新庄橋 | 16 | 出汐町 | 2 | 中広町 | 423 |
| 新庄町 | 174 | 曙町 | 2 | 似島 | 2 |
| 新川場町 | 3 | 小河内橋 | 12 | 第一機関区内 | 1 |
| 新大橋 | 1 | 小河内橋一己斐町 | 2 | 草津一井口 間 | 3 |
| 神崎小学校 | 2 | 小町 | 1 | 中広町、福島川 | 1 |
| 神田橋 | 29 | 小町 白神社 | 2 | 西大橋と己斐町の間 | 2 |
| 仁保 | 3 | 小網町 | 18 | 西大橋と福島町の間 | 1 |
| 仁保町向洋 | 1 | 昭和大橋 | 3 | 西大橋辺から高須まで | 1 |
| 上天満本町 | 4 | 昭和町 | 2 | 西天満町 | 24 |
| 仁保町大河 | 5 | 松原町 | 9 | 西天満町～南三篠町 | 5 |
| 上天満北町 | 2 | 上天満町 | 58 | 西白島町 | 32 |
| 仁保町本浦 | 2 | 上天満町 中広町 小河 | 1 | 西練兵場 | 3 |
| 仁保町柞木 | 1 | 上天満町と己斐の山の | 1 | 千田町 | 22 |
| 水源地 | 1 | 住吉神社 | 4 | 千田町1丁目 | 1 |
| 水主町 | 38 | 鷹匠町 | 2 | 千田町2丁目 | 1 |
| 翠町 | 5 | 大河小学校 | 1 | 千田町3丁目 | 10 |
| 崇徳高校 | 1 | 大芝公園 | 75 | 川口町 | 1 |
| 清心女子学園 | 1 | 大芝小学校 | 1 | 大河 | 4 |
| 西蟹屋町 | 11 | 大芝町 | 465 | 草津浜町 | 4 |
| 西観音町 | 166 | 大手町 | 12 | 西新町 | 1 |
| 西観音町 福島町 | 1 | 大手町8丁目 | 6 | 打越町一長束間 | 1 |
| 西観音町 福島町 己斐 | 1 | 大手町9丁目 | 2 | 打越町、三篠町 | 1 |
| 西観音町1丁目 | 54 | 大州 | 5 | 打越町 安芸女学校 | 2 |
| 西観音町2丁目 | 24 | 大州4丁目 | 1 | 打越町 | 258 |
| 仁保町青崎 | 1 | 大州町 | 20 | 相生橋 | 3 |
| 縮景園 | 97 | 大須賀町 | 6 | 草津本町 | 8 |
| 饒津神社 | 12 | 大正橋 | 2 | 草津 | 93 |
| 七軒茶屋 | 2 | 西観音町一己斐間 | 5 | 草津南町 | 17 |
| 若草町 | 3 | 第二高等小学校 | 1 | 草津東町 | 12 |
| 舟入 | 121 | 袋町 | 2 | 草津小学校 | 2 |
| 舟入幸町 | 54 | 鷹野橋 | 5 | 草津山 | 2 |
| 舟入小学校 | 9 | 段原山崎町 | 1 | 草津一高須 | 1 |
| 舟入川口町 | 173 | 段原大畑町 | 5 | 台屋町 | 8 |
| 舟入中町 | 39 | 段原中学 | 1 | 太田川 | 1 |
| 舟入町一己斐一横川 | 1 | 段原中町 | 4 | | |
| 舟入病院 | 1 | 段原町 | 9 | | |

付表1N. 「雨」の回答地点(長崎-LSS)

Total 853 件

| loc_fo | カウント | | | | |
|-------------|------|--------------|----|-------------|----|
| 場所空白 | 69 | 三組川内 | 5 | 銭座小学校 | 4 |
| 地点不明 | 178 | 三菱兵器工場(大橋町) | 4 | 銭座町 | 14 |
| (浦上天主堂下)旧盲亜 | 1 | 山里小学校 | 2 | 銭座町1丁目 | 2 |
| 旭町 | 3 | 式見村 | 2 | 銭座砲台山 | 8 |
| 伊良林町 | 1 | 住吉トンネル工場 | 1 | 双子橋(昭和町) | 2 |
| 医大 | 5 | 住吉町 | 1 | 台場町 | 1 |
| 井樋ノ口 | 1 | 住吉町-上野町 | 1 | 大浦 | 1 |
| 稲佐町 | 10 | 出島町 | 1 | 大橋 | 8 |
| 稲佐町2丁目 | 1 | 勝山町 | 1 | 大波止 | 2 |
| 稲佐町3丁目 | 1 | 小ヶ倉(大山) | 1 | 竹之久保町 | 5 |
| 浦上町 | 3 | 昭和町 | 13 | 中川町 | 1 |
| 岡町 | 1 | 照円寺(西町) | 1 | 長崎駅 | 2 |
| 桶屋町 | 1 | 上西山町 | 6 | 長崎経専校(片淵町) | 1 |
| 下西山町 | 2 | 上筑後町 | 2 | 長崎師範学校(昭和町) | 1 |
| 家野町 | 1 | 上町-上西山町 | 1 | 土井ノ首町 | 4 |
| 家野町-川平町 | 1 | 上野町 | 1 | 東高校裏山(西山町) | 2 |
| 外人墓地(目覚町) | 3 | 城の古趾(鳴滝町) | 1 | 東小島町 | 1 |
| 椀島町 | 1 | 城山町 | 2 | 道の尾 | 2 |
| 岩屋町 | 3 | 城山町1丁目 | 1 | 日見トンネル | 1 |
| 岩川町 | 2 | 城山町-新大工町 | 1 | 日見峠 | 1 |
| 岩川町-住吉町 | 1 | 新大工町 | 1 | 梅ヶ崎町-桜馬場町 | 1 |
| 金比羅山 | 11 | 仁田木場 | 1 | 八坂町 | 1 |
| 銀屋町 | 1 | 聖フランシスコ病院(本原 | 1 | 八幡町 | 1 |
| 穴弘法(坂本町) | 11 | 西浦上小学校 | 1 | 浜口町 | 1 |
| 古賀村 | 1 | 西坂小学校 | 1 | 浜平町 | 3 |
| 五社平(西坂町) | 4 | 西坂町 | 16 | 夫婦川町 | 2 |
| 五島町 | 1 | 西山2丁目 | 1 | 富貴樓(上西山町) | 1 |
| 御船蔵町 | 5 | 西山4丁目 | 10 | 平戸小屋町 | 7 |
| 幸町 | 1 | 西山水源池 | 2 | 平山町 | 1 |
| 江平町 | 1 | 西山町 | 70 | 片淵町 | 6 |
| 香焼島造船沖合い | 1 | 西山町3丁目 | 11 | 片淵町2丁目 | 1 |
| 高砂町 | 1 | 西山町-諏訪町 | 1 | 片淵町3丁目 | 27 |
| 高商裏門(片淵町) | 1 | 西山変電所 | 2 | 飽ノ浦と大波止中間海上 | 1 |
| 高尾町 | 7 | 西山木場 | 1 | 本河内3丁目 | 1 |
| 国分町 | 1 | 西小島町 | 2 | 本河内水源地 | 2 |
| 坂本町 | 7 | 西町 | 3 | 本河内町 | 1 |
| 三河町 | 3 | 西彼福田村小江原 | 1 | 本原1丁目 | 5 |
| 三山町 | 8 | 川平町 | 11 | 本原2丁目 | 13 |
| 三川町 | 54 | 船蔵町 | 1 | 本原3丁目 | 40 |

| loc_fo | カウント |
|--------|------|
| 本原町 | 58 |
| 鳴滝町 | 3 |
| 茂里町 | 8 |
| 木場仁田 | 1 |
| 木場町 | 3 |
| 目覚町 | 2 |
| 立山町 | 5 |
| 緑町 | 1 |
| 炉粕町 | 1 |

付表2H. 「雨」の回答地点(広島-LSS以外の調査)

Total 2364 件

| loc_fo | カウント | | | | | |
|-------------|------|----|----------|----|---------|-----|
| 場所空白 | 48 | 44 | 三滝山 | 1 | 旭町 | 3 |
| 地点不明 | 58 | | 庚午北町 | 18 | 旭山神社 | 1 |
| 庚午町 | 26 | | 三篠本町 | 19 | 旭橋 | 7 |
| 庚午橋 | 1 | | 江波町 | 18 | 安佐郡緑井 | 2 |
| 広島駅より皆実町3丁目 | 1 | | 三篠町3丁目 | 8 | 吉島町 | 2 |
| 広島駅 | 5 | | 三篠町 | 14 | 舟入中町 | 2 |
| 広瀬北町 | 29 | | 三篠橋 | 2 | 元宇品町 | 1 |
| 広瀬小学校 | 1 | | 雑魚場町 | 3 | 警察学校 | 3 |
| 広瀬元町 | 7 | | 堺町 | 1 | 橋本町 | 3 |
| 広瀬橋と北広瀬橋の中 | 3 | | 佐伯郡石内村 | 4 | 京橋 | 6 |
| 工兵橋 | 1 | | 国泰寺町 | 1 | 牛田町南区 | 1 |
| 御幸橋 | 1 | | 高須 | 60 | 牛田町 | 16 |
| 己斐東本町 | 1 | | 江波本町 | 3 | 牛田貯水場 | 2 |
| 愛宕町 | 1 | | 江波南町 | 2 | 牛田早稲田神社 | 1 |
| 己斐東中町 | 16 | | 古江 | 54 | 牛田新町 | 6 |
| 江波町三菱造船所 | 6 | | 三篠本町4丁目 | 5 | 牛田山 | 1 |
| 己斐町 天満町間 | 1 | | 安佐郡西原村 | 2 | 横川町1丁目 | 4 |
| 己斐町 | 260 | | 横川町 | 14 | 吉島本町 | 1 |
| 己斐中町 | 4 | | 横川橋 | 14 | 温品村 | 2 |
| 己斐西本町 | 9 | | 横川駅 | 1 | 吉島羽衣町 | 1 |
| 己斐西中町 | 5 | | 栄橋 | 4 | 基町 | 4 |
| 己斐上町 | 44 | | 宇品町9丁目 | 1 | 観船橋 | 8 |
| 己斐小学校 | 9 | | 宇品町14丁目 | 1 | 観音本町 | 5 |
| 己斐山 | 15 | | 宇品町13丁目 | 1 | 観音町 | 30 |
| 己斐高須間 | 2 | | 宇品町 | 19 | 観音小学校 | 3 |
| 己斐橋 | 9 | | 稻荷町 | 1 | 観音橋 | 14 |
| 己斐駅 | 6 | | 稻荷橋 | 2 | 皆実町3丁目 | 1 |
| 己斐東町 | 1 | | 井口村 | 4 | 皆実町 | 3 |
| 三篠町と安村の間 | 1 | | 己斐 横川間 | 1 | 河原町 | 10 |
| 寺町 | 11 | | 安佐郡川内村 | 2 | 下流川町 | 1 |
| 似島町 | 2 | | 下柳町 | 10 | 古田小学校 | 33 |
| 紙屋町 | 2 | | 安佐郡山本村 | 2 | 旧福島小学校 | 152 |
| 市講堂 | 1 | | 安佐郡古市町 | 1 | 天満橋 | 1 |
| 山陽中学校 | 1 | | 安佐郡祇園町長束 | 15 | 段原山崎町 | 3 |
| 山本小学校 | 1 | | 安佐郡祇園町 | 18 | 楠木町1丁目 | 3 |
| 山手町 | 59 | | 安佐郡安村 | 4 | 楠木町 | 1 |
| 三菱製缶工場 | 1 | | 安芸郡府中町 | 3 | 南三篠 | 106 |
| 三滝陸軍病院 | 1 | | 安芸郡中山村 | 5 | 南観音町 | 133 |
| 三滝町 | 66 | | 安芸郡戸坂村 | 6 | 東練兵場 | 8 |

| loc_fo | カウント | | カウント | | カウント |
|----------|------|---------|------|-----------|------|
| 東白島町 | 2 | 伴村 | 5 | 大手町 | 1 |
| 東観音町2丁目 | 3 | 八幡村 | 1 | 大芝町 | 37 |
| 東観音町 | 25 | 八丁堀 | 2 | 台屋町 | 1 |
| 東雲町 | 2 | 爆心地 | 1 | 袋町 | 1 |
| 土橋 | 1 | 白島町 | 20 | 打越町と己斐町の間 | 1 |
| 二葉の里 | 7 | 白島九軒町 | 3 | 打越町 安芸女学校 | 3 |
| 天満町 | 24 | 福島橋 | 2 | 西観音町 | 27 |
| 日赤 | 1 | 上柳町 | 4 | 草津本町 | 2 |
| 天神山 | 1 | 段原新町 | 1 | 舟入川口町 | 12 |
| 鉄砲町 | 2 | 西蟹屋町 | 2 | 草津南町 | 6 |
| 的場町 | 1 | 翠町 | 3 | 草津東町 | 5 |
| 長寿園 | 28 | 水主町 | 6 | 草津町 | 25 |
| 中広町 | 90 | 仁保町大河 | 4 | 草津小学校 | 1 |
| 中広中学校 | 1 | 仁保町青崎 | 1 | 相生橋 | 2 |
| 中央橋 | 1 | 仁保町 | 1 | 船越町 | 1 |
| 竹屋町 | 1 | 神田橋 | 3 | 千田町 | 3 |
| 段原日出町 | 1 | 新大州橋 | 1 | 西練兵場 | 2 |
| 段原町 | 5 | 新川場町 | 2 | 西白島町 | 4 |
| 舟入幸町 | 7 | 新庄町 | 20 | 西天満町 | 5 |
| 田方 | 22 | 西観音町1丁目 | 4 | 西大橋 | 15 |
| 富士見町 | 2 | 常盤橋 | 10 | 打越町 | 22 |
| 幟町 | 1 | 西観音町2丁目 | 2 | 安芸郡大屋村 | 2 |
| 柳橋 | 1 | 上天満町 | 18 | 安佐郡日浦村 | 1 |
| 矢賀町 | 5 | 小網町 | 6 | 大内越峠 | 1 |
| 明治橋 | 4 | 小町 | 1 | | |
| 北榎町 | 7 | 小河内橋 | 9 | | |
| 宝町 | 2 | 曙町 | 2 | | |
| 保浦山 | 1 | 出汐町 | 2 | | |
| 平塚町 | 2 | 縮景園 | 34 | | |
| 福島北町 | 6 | 住吉橋 | 9 | | |
| 福島南町 | 20 | 舟入本町 | 7 | | |
| 福島中町 | 4 | 舟入町 | 29 | | |
| 楠木町3丁目 | 1 | 饒津神社 | 3 | | |
| 福島沖町 | 6 | 新庄橋 | 5 | | |
| 鷹野橋から江波町 | 1 | 草津浜町 | 3 | | |
| 尾道町 | 1 | 鷹野橋 | 1 | | |
| 尾長山 | 6 | 大本営跡 | 1 | | |
| 被服廠 | 2 | 大須賀町 | 2 | | |
| 比治山町 | 6 | 大州町 | 4 | | |
| 比治山橋 | 2 | 大手町8丁目 | 5 | | |

付表2N.「雨」の回答地点(長崎-LSS以外の調査)

Total 51 件

| loc_fo | カウント |
|------------|------|
| 場所空白 | 24 |
| 医大裏山 | 2 |
| 稲佐町 | 1 |
| 浦上天主堂 | 1 |
| 金比羅山 | 1 |
| 穴弘法 | 2 |
| 三山一帯 | 1 |
| 城山町 | 1 |
| 西山町4丁目 | 1 |
| 西彼杵郡喜々津村西川 | 1 |
| 銭座町 | 1 |
| 大橋町 | 1 |
| 大橋兵器 | 1 |
| 竹ノ久保町 | 1 |
| 中小島町 | 1 |
| 東望 | 1 |
| 本河内2丁目 | 3 |
| 本河内町 | 1 |
| 本原町 | 1 |
| 本原町3丁目 | 1 |
| 木場町 | 2 |
| 矢上村間の瀬 | 1 |
| 油木谷 | 1 |