



บทนำ

แผนพับนี้แบ่งขึ้นประเด็นต่าง ๆ ที่ต้องใส่ใจระหว่างการทำงานในอุตสาหกรรมประมงเพื่อไม่ให้ได้รับบาดเจ็บหรือล้มป่วย นอกจากนี้ต้องปฏิบัติตามคำสั่งและคำแนะนำของผู้หน้าที่ควบคุมดูแล เช่น ใต้กังและหัวหน้าคนงานแล้ว การลงมือปฏิบัติด้วยตัวเองเพื่อความปลอดภัยของตัวเองก็สำคัญเช่นกัน

ขอให้จดจำข้อควรระวังที่ระบุในแผนพับนี้เสมอระหว่างการทำงาน หวังว่าท่านจะทำงานด้วยความปลอดภัย ลงจากเรือด้วยสุขภาพที่แข็งแรง และกลับไปหาครอบครัวด้วยใบหน้ายิ้มแย้ม

※ มีแผนพับฉบับภาษาญี่ปุ่นด้วย หากมีคำถามหรือข้อสงสัย กรุณาสอบถามหัวหน้าชาวญี่ปุ่น

I การทำประมงด้วยเรือประมง (งานบนเรือ ฯลฯ)

1. สิ่งที่ต้องระวังเมื่อขึ้นเรือ

1) คลื่นทะเลและการโคลงของเรือ

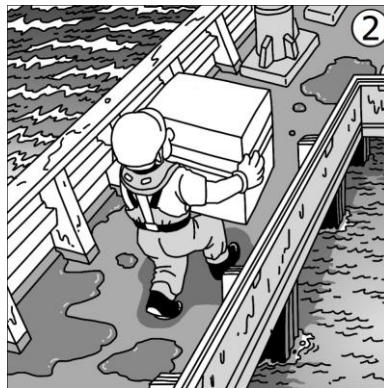
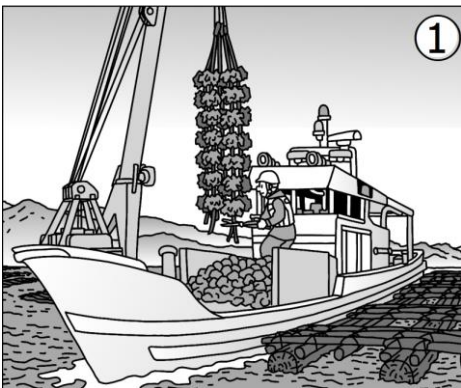
คลื่นทะเลเกิดจากการเคลื่อนไหวอย่างสอดคล้องกันของคลื่นลมและแรงกระเพื่อม การเคลื่อนไหวของผิวน้ำมีความซับซ้อน คลื่นอาจซัดปะทะคาดฟ้าเรือได้ทุกเมื่อจากทุกทิศทางอย่างเหนือความคาดหมาย อาจทำให้ลูกเรือได้รับบาดเจ็บหรือตกทะเล

การโคลงของเรือเป็นอะไรที่ยากจะคาดการณ์ได้ ผันแปรตามคลื่นลม แรงกระเพื่อมของน้ำ การเปลี่ยนทิศทางและความเร็วของเรือ

อาจหกล้มหรือพลัดตกทะเลได้ หากไม่ระมัดระวังเท่าารวมถึงสิ่งต่าง ๆ รอบตัวขณะอยู่บนเรือที่โคลงเคลงและปะทะกับคลื่นลม ซึ่งต่างจากเวลาที่อยู่บนบก

ลักษณะการโคลงของเรือและคลื่นลมไม่เหมือนกันเสมอไป อาจเกิดคลื่นลมและการโยกโคลงในลักษณะที่เหนือความคาดหมายได้ ควรคิดไว้ก่อนว่าจะรับมืออย่างไรเมื่อเกิดสถานการณ์เช่นนี้ขึ้น ควรระวังว่าลักษณะการโคลงของเรือไม่ได้มีแบบเดียวเหมือนไม้กระดกตามสนามเด็กเล่น และความคิดที่ว่า "ครั้งที่แล้วไม่มีปัญหา คราวนี้คงไม่เป็นไร" ใช้ไม่ได้เมื่ออยู่บนเรือ

ระหว่างทำงานบนดาดฟ้าเรือ ต้องคอยฟังเสียงเตือนจากนายยาม โดยเฉพาะเมื่อต้องทำงานในเวลากลางคืน เพราะแสงไฟอยู่บนดาดฟ้าเรือ ทำให้ยากจะมองเห็นผิวน้ำทะเล จึงต้องเพิ่มความระมัดระวังให้มากยิ่งขึ้น และต้องแน่ใจว่าได้สวมเสื้อชูชีพพร้อมรับมือสถานการณ์หากตกทะเล



- ระวังศีรษะ ! ①
- ทางเดินที่ปลอดภัยคือ ? ②
- ทุกครั้งที่ขึ้นลงบันไดหรือบันไดพาด ต้องรักษาตำแหน่งสัมผัสนันไดให้ได้ครบ 3 จุดเสมอ ③



- การโยกโคลงของเรือมีความไม่แน่นอน ④
- ระหว่างทำงานบนดาดฟ้าเรือ ต้องใช้สายช่วยชีวิตหรือสวมเสื้อชูชีพ และต้องใช้เชือกนิรภัยเมื่อจำเป็น ⑤
- เวลาที่เรือโยกโคลงอย่างรุนแรง ต้องยึดหรือมัดสิ่งของที่ตกลงไปมาได้ให้อยู่กับที่ ⑥

2) จัดให้เป็นระเบียบ/เก็บเป็นที่เป็นทาง/ทำความสะอาด/สุขลักษณะ ทำให้เป็นนิสัย (วินัย)

เมื่อต้องทำงานบนเรือที่โคลงเคลงตลอดเวลาและมีคลื่นซัดดาดฟ้า สิ่งที่ต้องทำให้เป็นนิสัยคือ จัดข้าวของให้เป็นระเบียบ เก็บเป็นที่เป็นทาง และหมั่นทำความสะอาดเพื่อความปลอดภัย หากดาดฟ้าเรือไม่เป็นระเบียบหรือไม่สะอาด เวลาที่เรือโยกโคลง ลังปลาและสิ่งของอื่น ๆ ที่กลาดเกลื่อนอยู่อาจเคลื่อนที่ไปมา ทำให้คนบนเรือเดินสะดุดหรือถูกของกระแทกใส่ได้

(1) จัดให้เป็นระเบียบ

จัดให้เป็นระเบียบ หมายถึง การคัดแยกสิ่งของที่จำเป็นกับสิ่งของที่ไม่จำเป็นออกจากกัน แล้วก้จัดสิ่งของที่ไม่จำเป็น แม้จะต้องก้จัดสิ่งของที่ไม่จำเป็น แต่กฎหมายห้ามไม่ให้ทิ้งอะไรต่อมิอะไรลงทะเล ต้องปรึกษาหัวหน้าและปฏิบัติตามคำแนะนำ ⑦

(2) เก็บเป็นที่เป็นทาง

เก็บเป็นที่เป็นทาง หมายถึง การแยกประเภทสิ่งของที่จำเป็นและจัดเก็บในที่ที่หยิบใช้งานสะดวก ⑧

(3) ทำความสะอาด

ทำความสะอาด หมายถึง การเช็ดล้างรอยเปื้อนหรือสิ่งสกปรก ระหว่างทำประมง บริเวณดาดฟ้าเรือมักเปื้อนเลือดและคราบจากสัตว์ทะเล หากไม่ทำสะอาด อาจเกิดอุบัติเหตุร้ายแรง เช่น สิ้นลม, พลัดตก ฯลฯ ได้ ⑨

(4) สุขลักษณะ

สุขลักษณะ หมายถึง การดูแลรักษาสิ่งต่าง ๆ รอบตัวให้ถูกสุขอนามัย เช่น ชักเสื้อผ้า, ล้างมือ, ฆ่าเชื้ออุปกรณ์ประกอบอาหาร ฯลฯ การป้องกันไม่ให้เกิดโรคเป็นเรื่องจำเป็นอย่างยิ่ง ⑩

(5) วินัย

การสร้างนิสัยจัดให้เป็นระเบียบ/เก็บเป็นที่เป็นทาง/ทำความสะอาด/สุขลักษณะ เรียกว่า "วินัย" เป็นพื้นฐานที่จำเป็นในการรักษาความปลอดภัยและสุขอนามัยบนเรือ



2. วัตถุประสงค์รายและเครื่องหมายความปลอดภัย

1) การยกขนวัตถุประสงค์ราย

มีวัตถุประสงค์รายหลายชนิดบนเรือ (ก๊าซแรงดันสูง, วัตถุไวไฟ, สารพิษ ฯลฯ) ต้องระมัดระวังอย่างมากเมื่อยกขนสิ่งเหล่านี้ ต้องปฏิบัติตามเครื่องหมายเตือนและคำสั่งของหัวหน้าอย่างเคร่งครัด

- **ก๊าซแรงดันสูง:** ตัวอย่างเช่น ก๊าซอะเซทิลีนที่ใช้ในการบัดกรี, สารทำความสะอาดสำหรับตู้แช่แข็ง, ก๊าซหุงต้ม ฯลฯ ก๊าซแรงดันสูงอาจทำให้เกิดการติดไฟ, การระเบิด, ภาวะก๊าซเป็นพิษ, ภาวะขาดออกซิเจน หรือทำให้เกิดบาดแผลเนื่องจากสัมผัสกับความเย็นจัดได้ ต้องระมัดระวังไม่เคลื่อนย้ายจากที่เก็บโดยพลการ ไม่ชนหรือกระแทกถังก๊าซ ไม่ทำให้บริเวณวาล์วและท่อก๊าซเกิดการชำรุดเสียหาย

- **วัตถุไวไฟ:** ตัวอย่างเช่น เชื้อเพลิงเครื่องยนต์, น้ำมันก๊าด, สีและสารทำละลายอื่น ๆ ต้องเก็บแยกให้ห่างจากแหล่งจุดติดไฟ

- **สารพิษ:** ตัวอย่างเช่น กรดซัลฟูริกเจือจางที่ใช้เป็นน้ำกลั่นแบตเตอรี่, น้ำยาล้างตะกรันในตู้น้ำทะเล ฯลฯ หากสูดดมหรือสัมผัสผิวหนัง อาจทำให้ระคายเคือง เกิดอาการเป็นพิษ ดังนั้น เมื่อต้องยกขนสารพิษเหล่านี้ ต้องใช้อุปกรณ์ป้องกัน (แว่นตานิรภัยและถุงมือที่ทนทานต่อกรด) นอกจากนี้ เมื่อต้องใช้น้ำยาทำความสะอาดเพื่อฆ่าเชื้อ ต้องระวังให้น้ำยาเจือจางในระดับที่ปลอดภัย

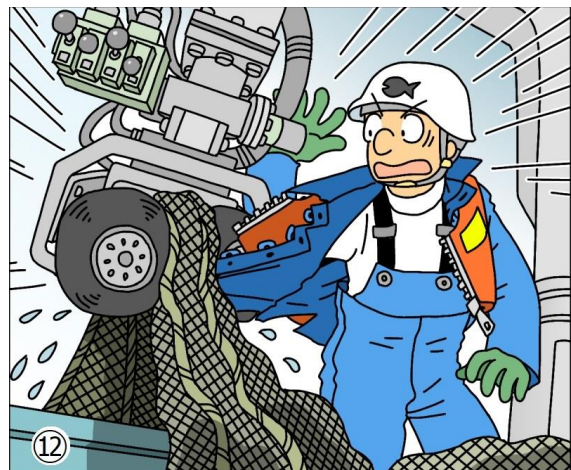
- **สิ่งอื่น ๆ ที่เป็นอันตราย:** บนเรือประมง เกิดการบาดเจ็บรุนแรงขึ้นได้บ่อยครั้งจากฟันปลาฉลาม, เจริงปลากระเบน, กล้ามปูหิมะ, ครีบหลังปลาทูน่า ฯลฯ ต้องระวังไม่สัมผัสถูกโดยตรง

2) เครื่องหมายความปลอดภัย

มีเครื่องหมายมากมายบนเรือดังเช่นเครื่องหมายต่อไปนี้ ต้องทำความเข้าใจความหมายของเครื่องหมายเหล่านี้เพื่อป้องกันอุบัติเหตุ

เครื่องหมายห้าม: เครื่องหมายห้ามเข้า, ห้ามทำ		
 ห้ามจุดไฟ	 ห้ามเข้า	 ห้ามผ่าน
เครื่องหมายเตือน: เครื่องหมายเตือนให้ระวัง		
 สารพิษ	 ระวังตก	 ระวังไฟฟ้าช็อต
เครื่องหมายสภาวะความปลอดภัย: เครื่องหมายแสดงทางออกฉุกเฉิน, ชุดปฐมพยาบาล, เปลสนาม ฯลฯ		
 ทางออกฉุกเฉิน	 ชุดปฐมพยาบาล	 เส้นทางอพยพ
เครื่องหมายป้องกันอัคคีภัย: เครื่องหมายแสดงตำแหน่งจัดเก็บอุปกรณ์ดับเพลิง ฯลฯ		
 อุปกรณ์ดับเพลิง	 สายฉีดน้ำดับเพลิง	
เครื่องหมายบังคับ: เครื่องหมายแสดงข้อบังคับที่ต้องปฏิบัติตามอย่างเคร่งครัด		
 สวมหมวกนิรภัย	 สวมหน้ากาก	 สวมแว่นตานิรภัย
สำหรับพื้นที่อันตรายและเขตหวงห้ามอื่น ๆ จะแจ้งเตือนโดยใช้เชือกหรือแถบสีเหลืองสลับดำ ดังภาพประกอบ		
		

3. การสวมเครื่องแต่งกายและการใช้อุปกรณ์ป้องกันอย่างเหมาะสม



- แขนเสื้อที่รุ่มร่ามถูกเกี่ยวดึงเข้าไปติดในเครื่องกวั่น ⑪
- ขายเสื้อถูกเกี่ยวดึงเข้าไปติดในรอกยกอวน ⑫



○ ในกรณีที่ใช้เข็มขัดนิรภัยติดสายยึดกันตก เสริมด้วยอุปกรณ์ดูดซับแรงกระแทกเป็นสายช่วยชีวิต ต้องคำนึงเรื่องการยืดของอุปกรณ์ดูดซับแรงกระแทก (มากกว่า 1 เมตร)



○ หมวกนิรภัยช่วยป้องกันไม่ให้ศีรษะถูกสิ่งของปลิวหรือร่วงตกใส่ได้ กะบังหมวกช่วยป้องกันดวงตาและใบหน้าไม่ให้ถูกปลาหรือตะขอพาดหรือกระเด็นถูกได้



ระหว่างทำงาน ต้องสวมเครื่องแต่งกายสำหรับการทำงานโดยเฉพาะ สวมรองเท้านิรภัยหรือรองเท้าบูทยางนิรภัย แขนเสื้อหรือตัวเสื้อหากปลอยรุ่มร่าม ไม่กัลดกระดุมหรือไม่เห็นขชายให้เรียบร้อย อาจถูกเกี่ยวดึงเข้าไปติดในอุปกรณ์ที่หมุนเดินเครื่องอยู่ได้

- แขนและขชายเสื้อกันฝนต้องเห็นเก็บให้เรียบร้อย และต้องสวมเสื้อชูชีพทับบนเสื้อกันฝน ⑬
- ตรวจสอบว่าดอกยางกันลื่นที่พื้นรองเท้าบูทยางหรือรองเท้าบูทยางนิรภัยยังไม่สึก (รองเท้าบูทยางนิรภัยควรเสริมหัวเรซินสังเคราะห์หรือหัวเหล็กเพื่อป้องกันนิ้วเท้าเช่นเดียวกับรองเท้านิรภัย) ⑭

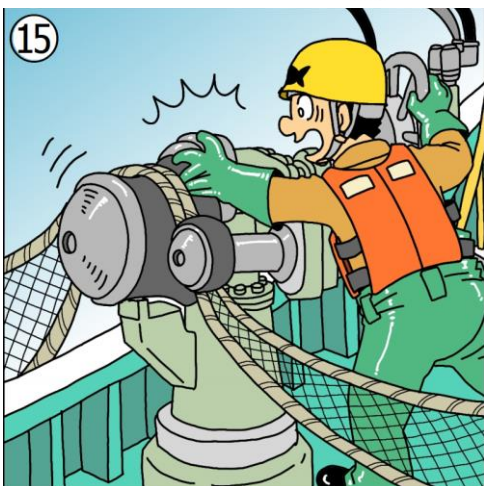
⑬



⑭



⑮



○ ถุงมือช่วยป้องกันไม่ให้เกิดบาดแผลและป้องกันการเปราะเป็นอันตรายได้ก็จริง แต่หากสอดปลายนิ้วมือเข้าไปไม่สุด ถุงมืออาจถูกเกี่ยวเข้าไปติดในอุปกรณ์ที่หมุนเดินเครื่องอยู่ได้ ⑮

4. โรคภัยไข้เจ็บที่ต้องระวังและการป้องกัน

การทำงานบนเรือประมงนั้น อาจต้องใช้ชีวิตกลางวันกลางคืนสลับกัน คือทำงานตอนกลางคืน และนอนตอนกลางวัน หรืออาจต้องทำงานสลับกับพักผ่อนช่วงสั้น ๆ หากไม่ดูแลร่างกายให้อยู่ในสภาพพร้อมทำงาน เช่น พักผ่อนไม่เพียงพอ ก็อาจได้รับบาดเจ็บหรือล้มป่วยได้ เวลาทำงาน ต้องดูแลสุขภาพของตัวเองให้ดี การใส่ใจสภาพร่างกายของเพื่อนร่วมงานก็สำคัญเช่นกัน

แม้จะล้มป่วยกะทันหัน แต่เมื่อเรือออกทะเลแล้ว ไม่สามารถกลับไปทำเรือทันทีได้

ที่ญี่ปุ่น บริษัทต้องจัดการตรวจสุขภาพประจำปีให้แก่ผู้ใช้แรงงาน กรุณาเข้ารับการตรวจ สำหรับคนที่ทำงานบนเรือ นอกจากการตรวจสุขภาพประจำปีตามหนังสือคนประจำเรือแล้ว แนะนำให้ใช้บริการ “ปรึกษาสุขภาพฟรี” ซึ่งเป็นส่วนหนึ่งของการส่งเสริมความปลอดภัย และสุขอนามัยสำหรับลูกเรือ จัดในช่วงเดือนกันยายนของทุกปี

1) โรคลมแดด

โรคลมแดดเกิดขึ้นได้เมื่อต้องทำงานท่ามกลางความร้อนและความชื้น เช่น บนดาดฟ้าเรือที่สัมผัสแสงแดดโดยตรง ฯลฯ ควรดื่มน้ำและเกลือแร่แต่ไม่รู้สึกกระหาย และควรพักในที่ที่มีอากาศเย็นเป็นระยะ ⑯

หากมีอาการดังต่อไปนี้ แสดงว่าท่านกำลังเป็นโรคลมแดด ⑰

(1) รู้สึกเวียนตาพร่ามัว หน้ามืด → พักในที่ที่อากาศเย็น

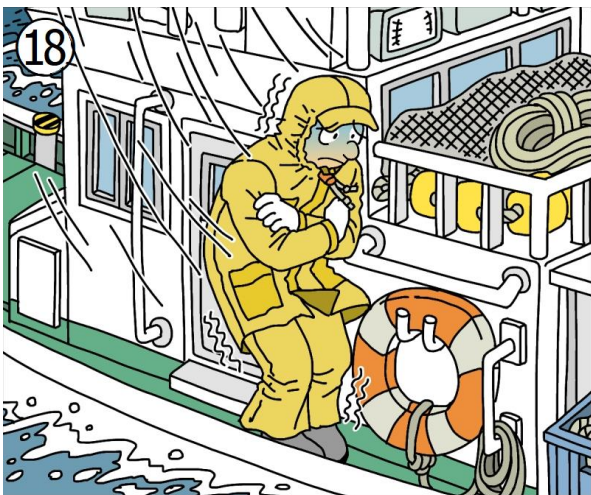
(2) รู้สึกคลื่นไส้ ไม่มีแรง → ไปห้องพยาบาล

(3) ไม่สามารถเดินตรงได้ ไม่ตอบสนองเสียงเรียก → ส่งสถานพยาบาลทันที



2) ภาวะตัวเย็นเกิน

ถ้าสัมผัสถูกฝนหรือคลื่นลมเย็นเป็นเวลานาน อาจเกิดภาวะตัวเย็นเกินและอาจถึงขั้นเสียชีวิตได้ ⑱
มีอาการหนาวสั่น มึนงง → ทำให้ร่างกายอบอุ่น ดื่มเครื่องดื่มร้อน ๆ ⑲



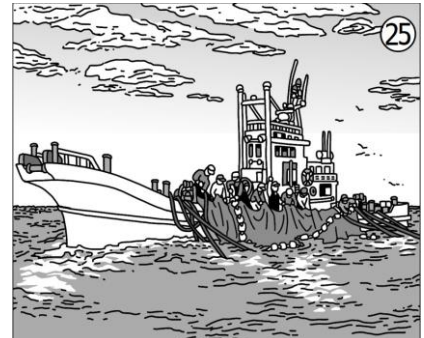
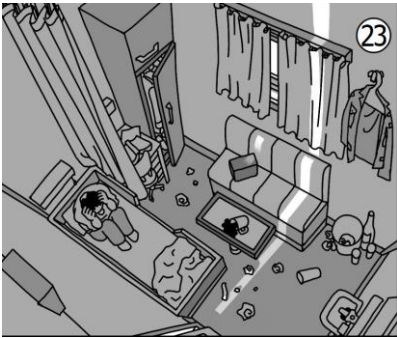
3) โรคติดเชื้อ

“โรคติดเชื้อ” เช่น โรคไข้หวัดใหญ่ ภาวะพิษอาหารและลำไส้อักเสบจากการติดเชื้อไวรัส ฯลฯ สามารถแพร่ระบาดได้ง่ายบนเรือที่มีพื้นที่คับแคบและหลายคนต้องใช้พื้นที่ร่วมกัน การรักษาความสะอาดบริเวณพื้นที่พักอาศัยจึงเป็นเรื่องสำคัญ ดื่มน้ำสะอาดที่ผ่านการฆ่าเชื้อแล้วเท่านั้น และฆ่าเชื้ออุปกรณ์ประกอบอาหารทุกครั้งเพื่อป้องกันอาหารเป็นพิษ ⑳ ㉑



4) ปวดหลัง

การยกของหนักหรือการทำงานด้วยท่วงท่าไม่เหมาะสมอาจทำให้ปวดหลัง เมื่อยกของหนัก ต้องระวังไม่ยกผิดท่า และพยายามให้หลายคนช่วยกันยก ไม่ยกคนเดียว ㉒



5) สุขภาพจิต

ความเครียดจากความรู้สึกโดดเดี่ยวหรือรู้สึกถูกทอดทิ้งเป็นเวลานาน อาจสะสมกลายเป็นความผิดปกติทางจิตใจ เช่น โรคซึมเศร้า ฯลฯ ควรพักผ่อนนอนหลับให้เพียงพอ ผ่อนคลายความตึงเครียดในชีวิตประจำวันด้วยการพูดคุยกับเพื่อนร่วมงาน หากรู้สึกไม่สบายใจ นอนไม่หลับ กังวล หรือมีปัญหาสุขภาพ ควรปรึกษาหัวหน้าหรือเพื่อนร่วมงาน ㉓ ㉔ ㉕

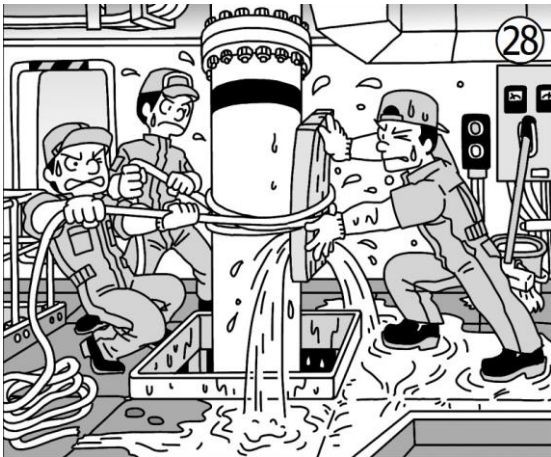
5. การรับมือเหตุฉุกเฉิน

ทุกคนบนเรือต้องร่วมแรงร่วมใจกันรับมือเหตุฉุกเฉินต่าง ๆ เช่น ไฟไหม้, น้ำท่วม, มีคนตกทะเล หรือมีคนเป็นลมเพราะขาดออกซิเจนในห้องเก็บสัตว์น้ำหรือที่อื่น ๆ นอกจากนี้ หากเรือมีที่ท่าว่าจะอัปปาง ทุกคนต้องช่วยกันนำเรือชูชีพออกมา อพยพออกจากเรือ และรอความช่วยเหลือจากกู้ภัย

ลูกเรือแต่ละคนจะได้รับมอบหมายหน้าที่รับผิดชอบยามเกิดเหตุฉุกเฉิน เมื่อขึ้นเรือ อันดับแรกต้องตรวจเช็คแผนผังการจัดสถานีฉุกเฉินและยืนยันหน้าที่ที่ได้รับมอบหมาย สิ่งสำคัญคือต้องเข้าใจสิ่งที่ตนเองต้องทำ หากมีคำถามหรือข้อสงสัย ให้สอบถามหัวหน้า



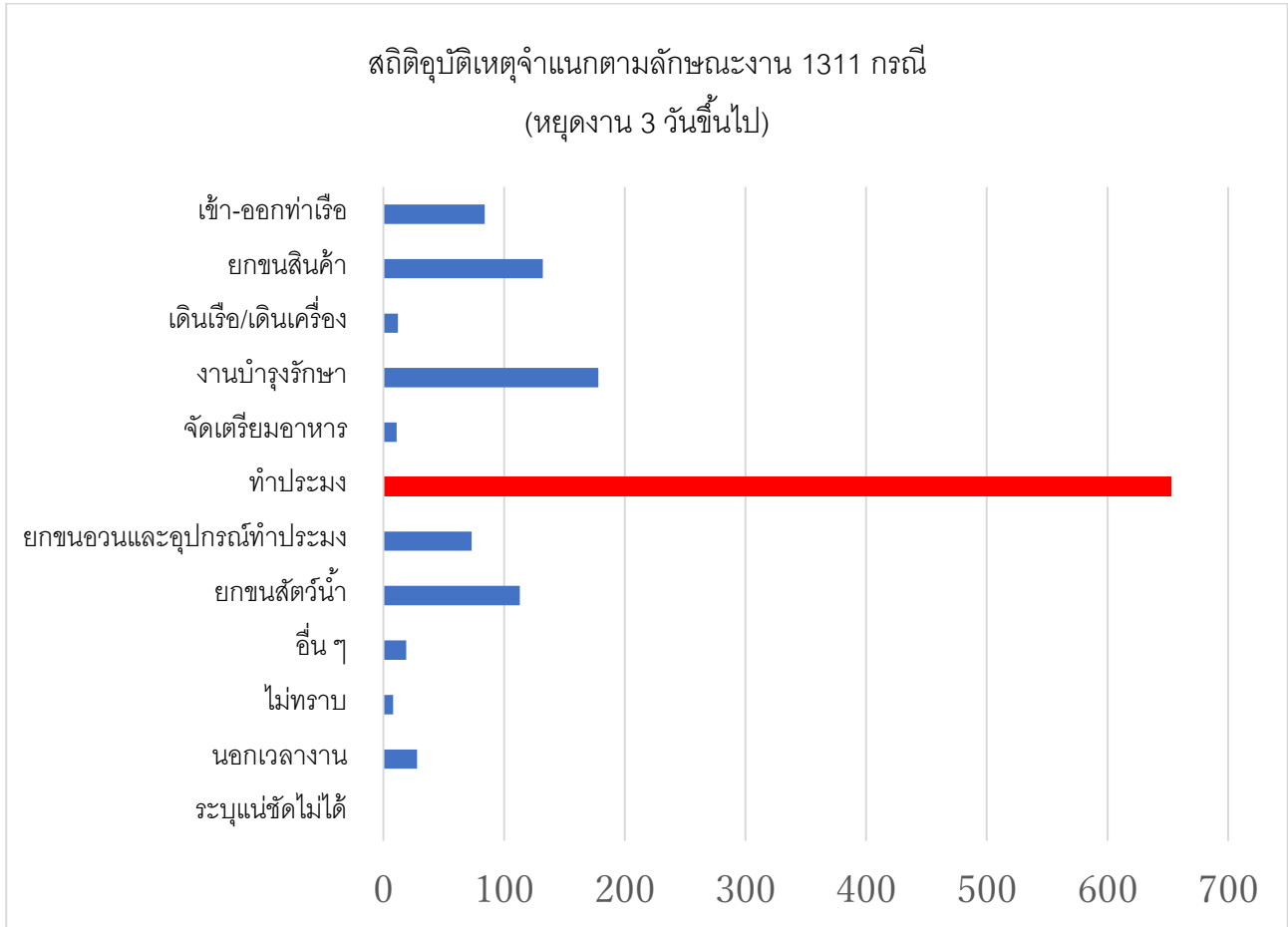
- “ทำใจดี ๆ ไว้!” ②⑥
- “มีคนตกลงไป!” ระหว่างที่รองตะโกน ให้โยนสิ่งของที่ลอยน้ำได้ เช่น กล่องไม้ ลงไปเรื่อย ๆ ②⑦



- การซ่อมแซมฉุกเฉินโดยใช้เชือกพันรอบรูโหว่ที่ท่อน้ำทะเล ②⑧
- “ไฟไหม้!” ใช้อุปกรณ์ดับเพลิงเบื้องต้น ฉีดไปที่ฐานไฟจากทางเหนือลม ②⑨



- “กู้ภัยมาแน่!” ③⑩
- “กู้ภัยมาแล้ว!” ③⑪



สถิติปี 2014-2017 จากรายงานตามมาตรา 111 ของกฎหมายลูกเรือ

6. มาตรการความปลอดภัยสำหรับการทำงานบนเรือ

อุบัติเหตุบนเรือประมงส่วนใหญ่มักเกิดขึ้นระหว่างทำประมง

1) ถูกเกี่ยวดึงเข้าไปติดและถูกหนีบ

มีเครื่องมือกำลังแรงมากมายบนเรือ เช่น เครื่องมือจับปลาและเครื่องมือผูกจอดเรือ ฯลฯ เครื่องมือหลายประเภทมีฝาครอบหรือมีเครื่องป้องกันการสัมผัสถูก แต่เครื่องมือเหล่านี้ซึ่งคล้ายกับประตูลิฟต์ ไม่สามารถหยุดได้เองโดยอัตโนมัติเมื่อเจอถูกสิ่งกีดขวาง แม้จะมีปุ่มหยุดฉุกเฉิน แต่เครื่องจะไม่หยุดทำงานจนกว่าจะมีคนกดปุ่ม

เกิดอุบัติเหตุขึ้นได้มากมาย เช่น ถูกเครื่องมือจับปลา, เครื่องมือทำประมง, แหวนเกี่ยวดึงเข้าไปติด ทำให้อวัยวะบางส่วนหรือทั้งร่างกายถูกหนีบหรือถูกบดขยี้

ตัวอย่างอุบัติเหตุ 1: ระหว่างงานชักรอก มือซ้ายของคนที่กำลังผูกอวนกับสลิง เกี่ยวติดกับสลิงและถูกรอกดึงลากเข้าไป งานผูกอวนกับสลิงเป็นงานที่ต้องช่วยกันทำ 2 คน ㉔

สาเหตุ: ไม่ใส่ใจงานที่อีกคนกำลังทำ ให้สัญญาณดึงรอกโดยไม่ได้ยืนยันความพร้อม

มาตรการป้องกัน: เมื่อต้องทำงานเป็นคู่หรือเป็นทีม แม้จะเร่งรีบแต่ก็ต้องใส่ใจจังหวะการทำงานและการเคลื่อนไหวของเพื่อนร่วมงาน และต้องตรวจเช็คยืนยันความพร้อมปลอดภัยก่อนทุกครั้ง



ตัวอย่างอุบัติเหตุ 2: ระหว่างดึงยกอวนด้วยเครื่องกว้าน เรือมักโคลงเคลงไปมาท่ามกลางคลื่นลมพายุ เมื่อร่างกายสูญเสียการทรงตัว แขนเสื้อฝานอาจถูกเครื่องกว้านหนีบ ทำให้มือและแขนซ้ายถูกดึงเข้าไปในเครื่องกว้านได้ ③③

สาเหตุ: ร่างกายสูญเสียการทรงตัว อยู่ใกล้ลูกรอกมากเกินไป หยุดการหมุนของลูกรอกไม่ได้ทันที

มาตรการป้องกัน: เมื่อต้องทำงานท่ามกลางคลื่นลมพายุ ต้องพยายามรักษาการทรงตัว 'ไม่อยู่ใกล้เครื่องมือที่กำลังหมุนมากเกินไป นอกจากนี้ ต้องมีนายยามประจำอยู่และต้องพร้อมหยุดเดินเครื่องฉุกเฉิน

2) ทำงานเกินกำลังและทำงานด้วยท่าทางที่ไม่เหมาะสม

เกิดอุบัติเหตุขึ้นได้เมื่อบิดหรือเอี้ยวตัวขณะยกของหนัก ท่าทางการเคลื่อนไหวของร่างกายที่ไม่เหมาะสมอาจทำให้กล้ามเนื้อบาดเจ็บ เคล็ดขัดยอก เกิดอาการพลิกหรือแพลงได้ อุบัติเหตุเหล่านี้เกิดได้บ่อยระหว่างทำประมง หรือเมื่อต้องยกขนสัตว์น้ำ อุปกรณ์ และแหอวน

ตัวอย่างอุบัติเหตุ 1: ขณะพยายามยกถังหนักประมาณ 30 กก. เพื่อเทสัตว์น้ำในถังใส่เข้าไปในเครื่องคัดแยก เกิดสูญเสียการทรงตัวเพราะเรือโคลง ทำให้มือขวาพลิก ③④

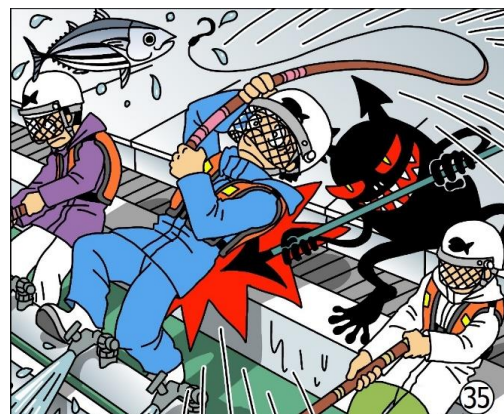
สาเหตุ: ยกของหนักเพียงลำพัง ไม่สามารถรักษาการทรงตัวได้เพราะเรือโคลง

มาตรการป้องกัน: ต้องไม่ลืมน้ำหนักที่ทำได้ง่ายบนบก อาจทำได้ง่าย ๆ บนเรือ เมื่อต้องจัดการของที่มีน้ำหนักมาก ต้องช่วยกัน 2 คนขึ้นไป ไม่ใช่ทำเพียงลำพัง และต้องระมัดระวังตำแหน่งของเท้ารวมถึงการโยกโคลงของเรือ (เมื่อเกิดความผิดพลาดจนได้รับบาดเจ็บ ต้องไม่ลังเลที่จะขอความช่วยเหลือ ต้องคิดว่าถ้าไม่ขอความช่วยเหลือ ต่อไปจะเป็นภาระให้กับเพื่อนร่วมงานคนอื่น)

ตัวอย่างอุบัติเหตุ 2: ระหว่างที่ตักปลาโออยู่บนดาดฟ้าเรือ ปลาที่ติดเบ็ดแล้วอาจสะบัดจนเบ็ดหลุด ทำให้คนที่ถือคันเบ็ดเสียหลักและต้องพยายามเกร็งขาไม่ให้หงายหลัง อาจทำให้บันเอวด้านขวาเคล็ดขัดยอกได้ ③⑤

สาเหตุ: ตอนที่ปลาติดเบ็ด ไม่คาดคิดว่าเบ็ดจะถูกสะบัดหลุด จึงไม่ได้เตรียมพร้อมรับมือ

มาตรการป้องกัน: ขณะดึงปลาที่ติดเบ็ดขึ้นมา เบ็ดอาจหลุดหรือสายเบ็ดอาจขาดได้ ต้องรักษาท่าทางของร่างกายให้พร้อมรับมือสถานการณ์ โดยปกติ ควรยึดเท้าทั้งสองข้างให้มั่นด้วยการสอดข้อเท้าไว้ใต้ท่อน้ำ



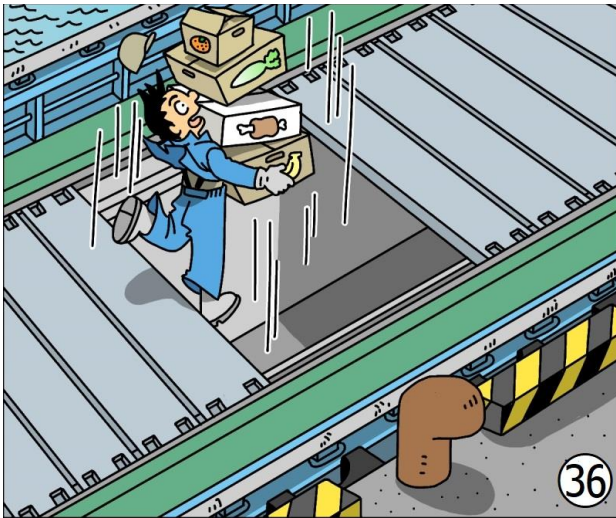
3) หกล้ม, พลัดตก/วูบ

การหกล้มถือเป็นอุบัติเหตุที่เกิดขึ้นได้จากการสะดุดหรือลื่นล้มบนดาดฟ้าเรือ ฯลฯ ทำให้กระทบกับพื้นหรือวัตถุอื่นจนได้รับบาดเจ็บ หรือในบางกรณีอาจถึงขั้นเสียชีวิต นอกจากนี้ ยังมีอุบัติเหตุที่เรียกว่า "พลัดตก" ซึ่งก็คือการตกลงไปขณะที่มือจับบันไดหรือบันไดพาด และอุบัติเหตุที่เรียกว่า "วูบ" ซึ่งหมายถึง หมดสติล้มทั้งยืน

ตัวอย่างอุบัติเหตุ : ระหว่างที่แบกขนอาหาร เกิดลื่นและตกจากดาดฟ้าลงไปในห้องเก็บสัตว์น้ำ เข้าขวางกระแทกอย่างแรง ③⑥

สาเหตุ: เพราะเรือไม่โคลงขณะจอด จึงประมาท ไม่ระวังเท่า

มาตรการป้องกัน: บริเวณพื้นที่ที่แคบบนดาดฟ้าเรือ มีทั้งประตูห้องเก็บสัตว์น้ำ อุปกรณ์ประมง ไม่นับรวมสารพัดสิ่งที่ยื่นออกมา ดังนั้น แม้ในเวลาเรือไม่โยกโคลงก็ต้องระวังเท่า นอกจากนี้ ต้องหลีกเลี่ยงการถือสิ่งของในลักษณะที่จะทำให้มองไม่เห็นทางข้างหน้าด้วย



4) ตกทะเล

ส่วนใหญ่เกิดจากเดินสะดุด ถูกเรือที่โยกโคลงเหวี่ยง ถูกเกี่ยวดึงเข้าไปติดในอุปกรณ์ประมง หรืออวน หรือถูกคลื่นซัด เป็นอุบัติเหตุที่มีอัตราการเสียชีวิตสูง

แม้ส่วนมากจะเกิดขึ้นระหว่างทำประมง แต่เวลาออกไปเข้าห้องน้ำที่ทราบเรือขณะมีลมเมฆ หรือ ช่วงที่เดินไปมาระหว่างเรือกับฝั่ง ก็อาจตกทะเลได้เช่นกัน นอกจากนี้ ยังมีอุบัติเหตุหลายครั้งที่เกิดขึ้นโดยไม่ทราบสาเหตุแน่ชัด เนื่องจากไม่มีใครเห็นเหตุการณ์ขณะเกิดเหตุ

ตัวอย่างอุบัติเหตุ 1: ขณะวางอวน อุปกรณ์ทำประมงอื่น ๆ ไม่ว่าจะเป็ทุ่น เชือก อวน ฯลฯ มักถูกโยนออกไปเรื่อย ๆ ตอนที่โยนเชือกเส้นสุดท้าย อาจตกจากสลีปเวย์พร้อมเชือกแล้วหายไป ในทะเล ③⑦

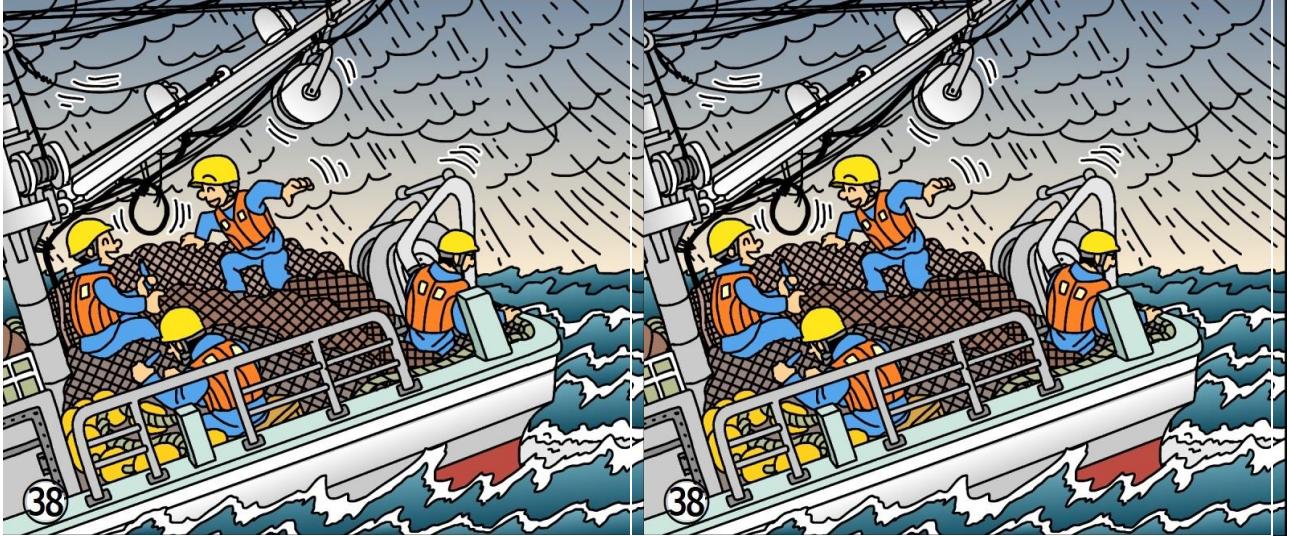
สาเหตุ: ทำงานอยู่ใกล้เชือกที่ถูกโยนจากสลีปเวย์ คนบนเรือไม่ได้ใส่ใจกันและกันทั้งเรื่องท่าทาง และจุดที่แต่ละคนยืนทำงานอยู่

มาตรการป้องกัน: บริเวณสลีปเวย์มักลื่น จึงต้องระวังเท่า สวมรองเท้ากันลื่น ไม่ยืนคร่อมเชือก ระวังจุดที่ยืนอยู่ไม่ให้เท้าติดห่วงเชือก สิ่งสำคัญคือทุกคนบนเรือต้องให้สัญญาณการทำงานที่ชัดเจน ขณะเดียวกันต้องสังเกตเพื่อนร่วมงาน คอยตะโกนบอก และใส่ใจจุดที่อีกคนยืนอยู่

ตัวอย่างอุบัติเหตุ 2: หลังจากเรือยกอวนแล้ว คนงานบนเรือที่กำลังเก็บอวนอยู่บนดาดฟ้าทางด้านหลัง อาจสูญเสียการทรงตัว พลัดตกทะเล และหายไป ③⑧ ③⑨

สาเหตุ: ทำงานเพียงลำพังบนอวนที่ยากต่อการทรงตัว เรือโยกโคลงทำให้สูญเสียการทรงตัว และไม่มีราวจับหรือสิ่งที่ช่วยยึดพยุงตัว

มาตรการป้องกัน: ระมัดระวังเท่าให้มากเป็นพิเศษ เช่น เมื่ออยู่บนอวนที่ยากต่อการทรงตัว ฯลฯ ต้องแน่ใจเสมอว่ามีสิ่งที่สามารถจับเพื่อยึดพยุงตัวได้หากสูญเสียการทรงตัว ตามกฎหมาย ต้องใช้สายช่วยชีวิตหรือสวมเสื้อชูชีพเสมอระหว่างทำงานบนดาดฟ้าเรือ นอกจากนี้ ต้องทำงาน 2 คนขึ้นไป หรือต้องมีนายยามประจำอยู่



II อุตสาหกรรมการเพาะเลี้ยงสัตว์น้ำ

1. สิ่งที่ต้องระวังเมื่อทำงานในอุตสาหกรรมการเพาะเลี้ยงสัตว์น้ำ

สิ่งที่คนทำงานในอุตสาหกรรมการเพาะเลี้ยงสัตว์น้ำต้องระมัดระวังไม่ต่างจากคนที่ทำงานบนเรือ
⇒ ดูที่ I. 3, 4

2. มาตรการความปลอดภัยสำหรับอุตสาหกรรมการเพาะเลี้ยงสัตว์น้ำ

ตัวอย่างอุบัติเหตุ 1: บริเวณล้างทำความสะอาดหอยนางรม พื้นมักเปียกและ แต่ด้วยความเร่งรีบ จึงวิ่ง ทำให้ลื่นล้มข้อมือหัก ④

สาเหตุ: วิ่งทั้งที่พื้นเปียกและ

มาตรการป้องกัน: บริเวณที่เปียกและมักลื่นล้มได้ง่าย ควรสวมรองเท้ากันลื่น และไม่วิ่ง

ตัวอย่างอุบัติเหตุ 2: ระหว่างใช้งานสายพานลำเลียงหอย ขณะพยายามนำสิ่งแปลกปลอมที่ติดอยู่ในล้อหมุนออก มือถูกดึงเข้าไปติดในเครื่อง ④

สาเหตุ: พยายามนำสิ่งแปลกปลอมออกโดยไม่หยุดเดินเครื่อง

มาตรการป้องกัน: หยุดเดินเครื่องทุกครั้งเมื่อต้องการนำสิ่งแปลกปลอมที่ติดอยู่ ออก หรือเมื่อจะทำความสะอาด

