

第83回(令和 4年 5月11日) 新型コロナウイルス感染症対策 アドバイザリーボード	資料3-7
藤井先生提出資料	

現在の感染・療養状況等について

大阪府健康医療部

1 陽性者数等の推移

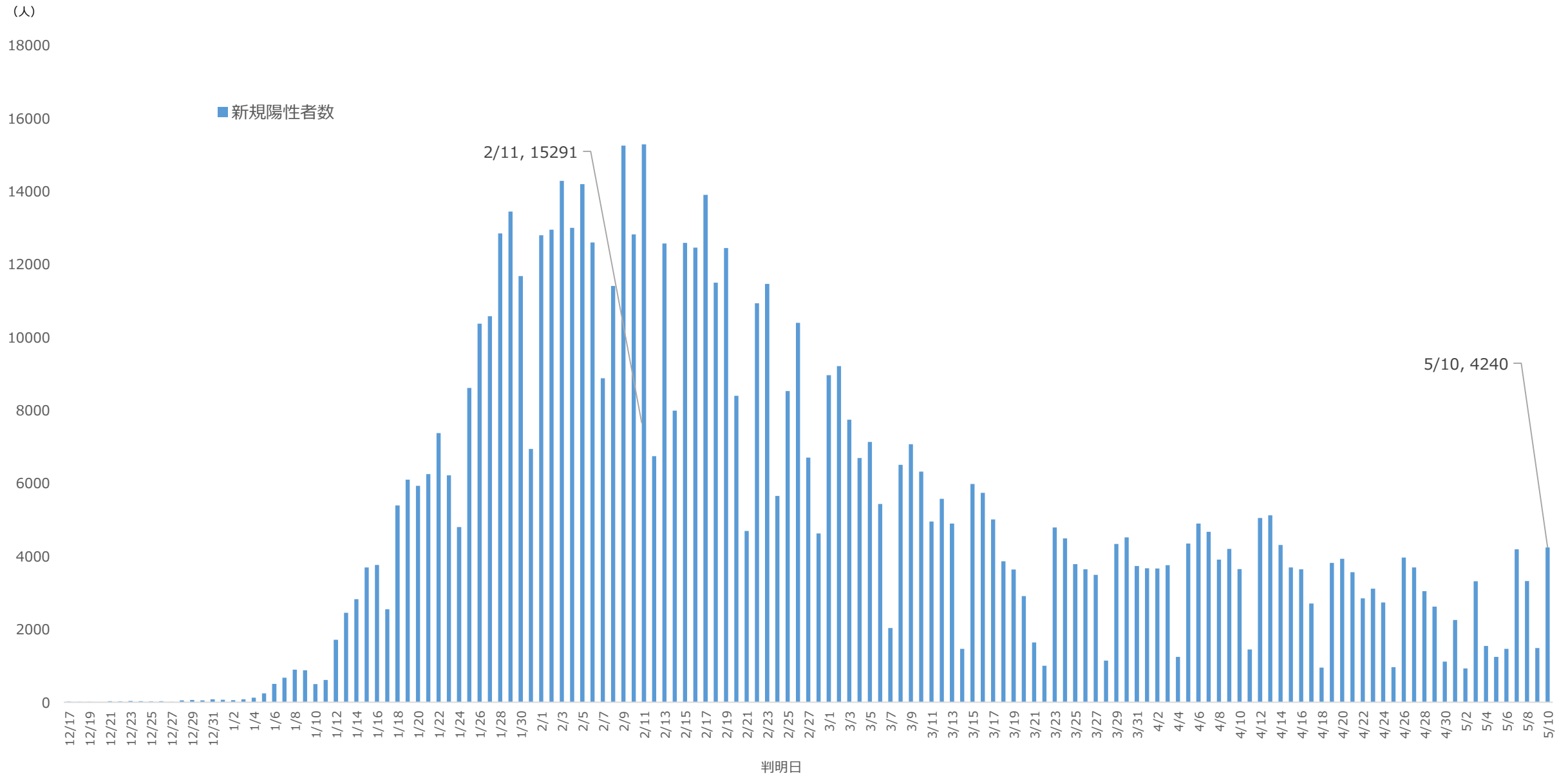
P3~11

2 入院・療養状況

P12~20

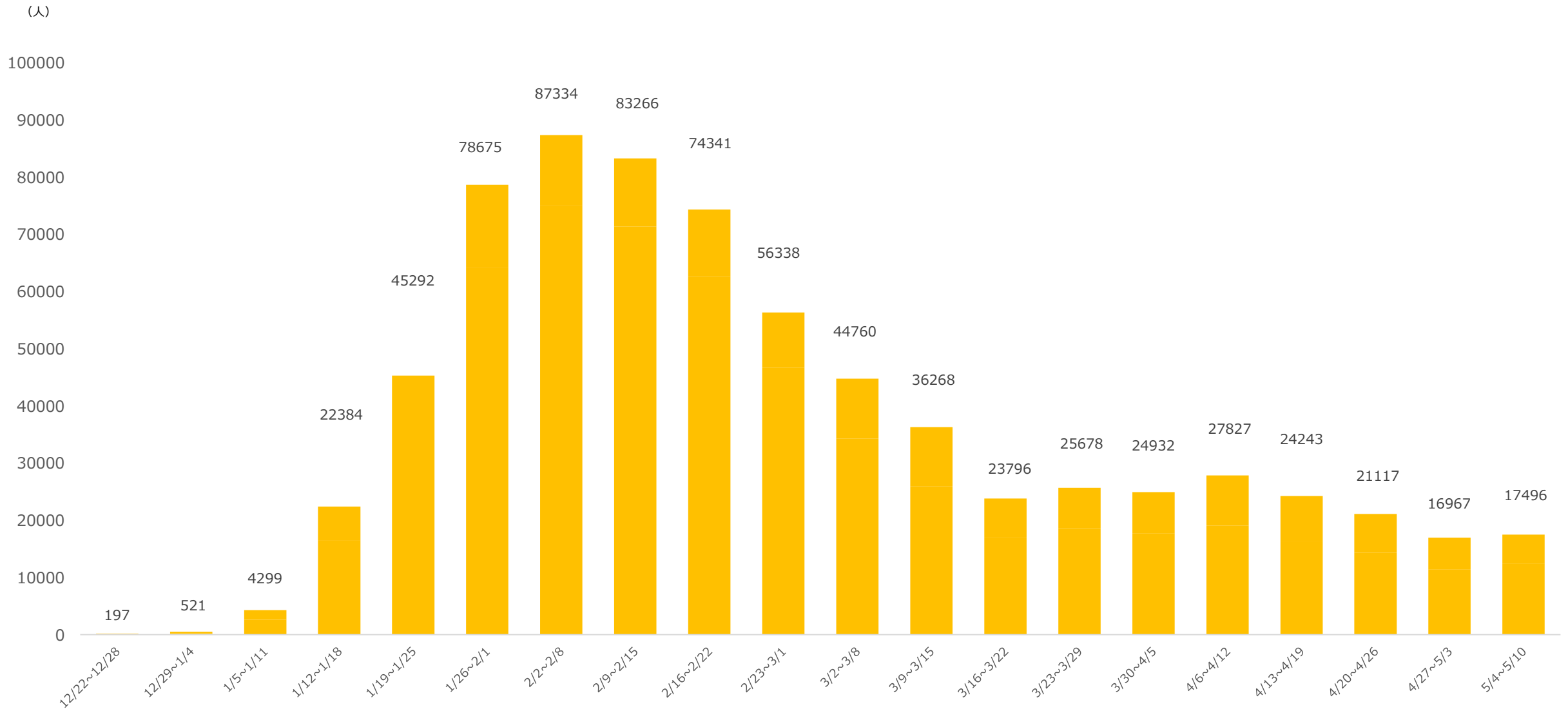
1 陽性者数等の推移

陽性者数の推移（5月10日時点）



7日間毎の新規陽性者数（5月10日時点）

◆ 直近1週間は微増。連休中における陽性者数が少なかったことが影響している可能性があり、今後の感染動向を注視。



新規陽性者数及び前週同曜日増加比の推移（5月10日時点）

上段：新規陽性者数
下段：前週同曜日増加比

◆ 直近4日間は前週同曜日を上回っている。

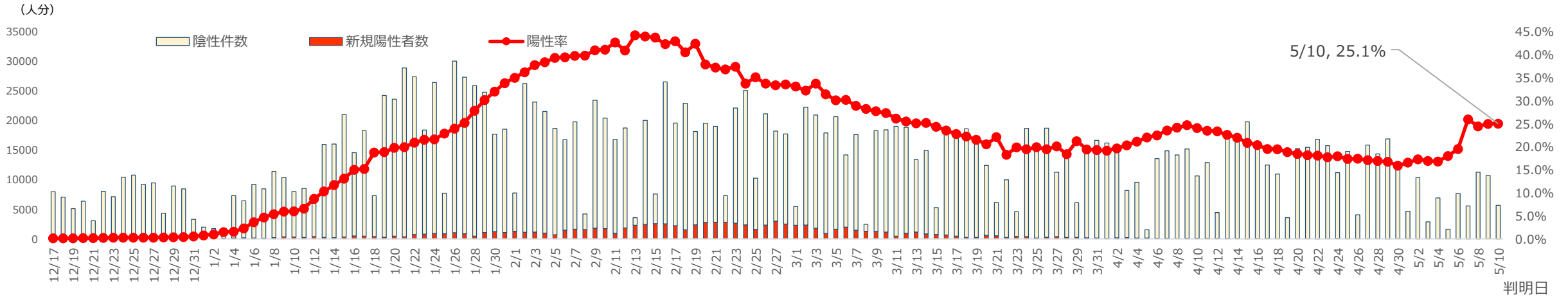
4月	3	4	5	6	7	8	9	週合計	
	3,758 (1.08)	1,241 (1.09)	4,347 (1.00)	4,896 (1.08)	4,672 (1.25)	3,908 (1.06)	4,200 (1.15)	27,022 (1.10)	
	10	11	12	13	14	15	16	週合計	
	3,652 (0.97)	1,449 (1.17)	5,050 (1.16)	5,121 (1.05)	4,311 (0.92)	3,692 (0.94)	3,643 (0.87)	26,918 (1.00)	
	17	18	19	20	21	22	23	週合計	
	2,706 (0.74)	951 (0.66)	3,819 (0.76)	3,934 (0.77)	3,565 (0.83)	2,845 (0.77)	3,112 (0.85)	20,932 (0.78)	
	24	25	26	27	28	29	30	週合計	
	2,732 (1.01)	963 (1.01)	3,966 (1.04)	3,695 (0.94)	3,045 (0.85)	2,619 (0.92)	1,112 (0.36)	18,132 (0.87)	
	5月	5月1日	2	3	4	5	6	7	週合計
		2,252 (0.82)	926 (0.96)	3,318 (0.84)	1,545 (0.42)	1,243 (0.41)	1,465 (0.56)	4,192 (3.77)	14,941 (0.82)
		8	9	10	11	12	13	14	週合計
		3,324 (1.48)	1,487 (1.61)	4,240 (1.28)					

検査件数と陽性率（5月10日時点）

- ◆ 陽性率は5月7日以降上昇し、5月10日時点で25.1%と高水準。
- ◆ 4月25日～5月1日の1週間における自費検査及び無料検査の陽性判明率は、前週より減少。

【行政検査】

※算出方法：「1週間の陽性者数（疑似症を除く）／1週間の検体採取をした人数」



【自費検査】

自費検査（府内に営業所がある自費検査のみを提供する民間会社等）及び
新型コロナ検査実施事業者（薬局等）において有料で実施した検査件数

期間	自費検査件数	(参考値) 陽性判明数 ※1	陽性判明率
1/3～1/9	7,540 件	180 名	2.4 %
1/10～1/16	15,050 件	424 名	2.8 %
1/17～1/23	27,585 件	767 名	2.8 %
4/4～4/10	3,240 件	174 名	5.4 %
4/11～4/17	3,671 件	179 名	4.9 %
4/18～4/24	3,366 件	99 名	2.9 %
4/25～5/1	4,021 件	100 名	2.5 %

【無料検査】

新型コロナ検査実施事業者（薬局等）で実施された検査件数
（ワクチン・検査パッケージ等定着促進事業と感染拡大傾向時の一般検査事業の合計）

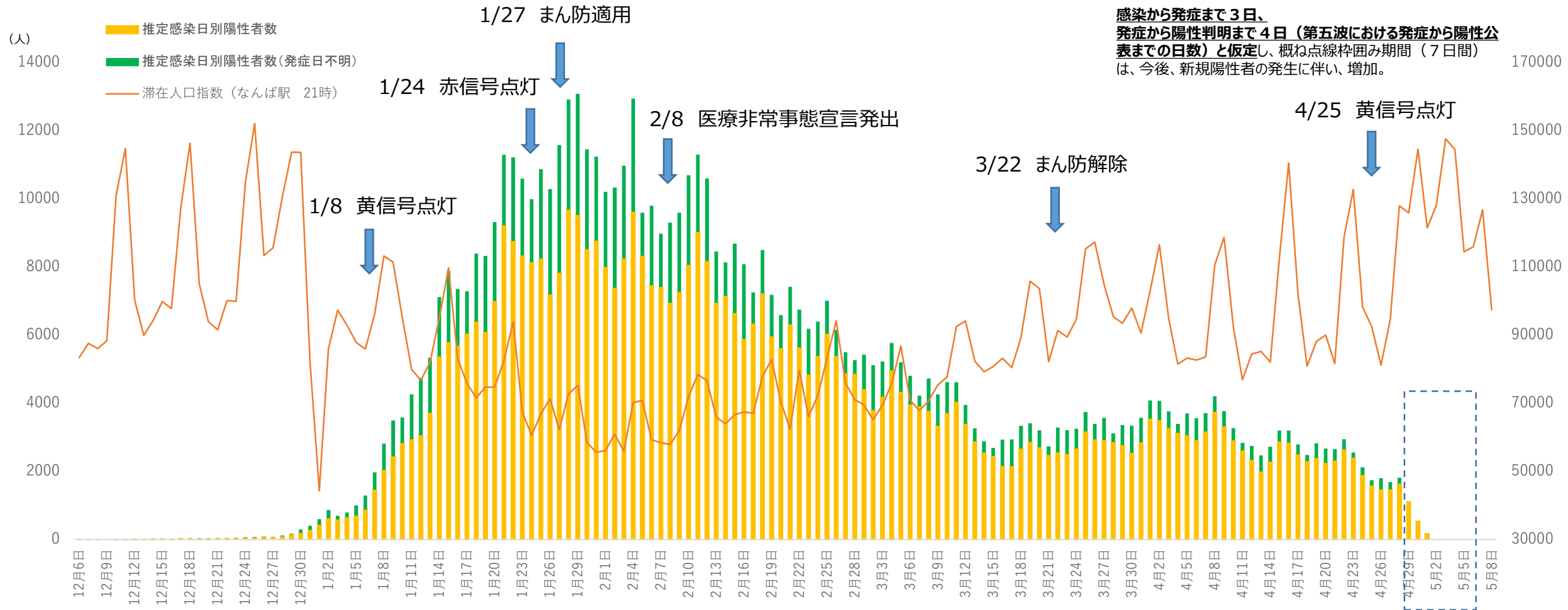
期間	無料検査件数	(参考値) 陽性判明数 ※1	陽性判明率
1/3～1/9	21,246 件	415 名	2.0 %
1/10～1/16	43,460 件	2,124 名	4.9 %
1/17～1/23	66,943 件	5,157 名	7.7 %
4/4～4/10	50,097 件	2,329 名	4.6 %
4/11～4/17	52,327 件	2,173 名	4.2 %
4/18～4/24	53,108 件	1,647 名	3.1 %
4/25～5/1	55,362 件	1,104 名	2.0 %

※1 陽性判明数の中には、府外に発生届が提出されている人や確定診断されていない人も含まれるため、陽性判明数は参考値としています。
(陽性者数は、国のシステム（HER-SYS）上、行政検査、自費検査、無料検査のいずれで陽性となったかは区別ができません。)

推定感染日別陽性者数と人流（夜間）（5月5日時点）

◆ 推定感染日別陽性者数は4月28日までは横ばい。大型連休中の人流は年末の水準まで拡大。

（令和3年12月17日以降令和4年5月5日までの判明日分）（N=654,869名（調査中、無症状を除く））



感染から発症まで3日、
発症から陽性判明まで4日（第五波における発症から陽性公表までの日数）と仮定し、概ね点線枠囲み期間（7日間）は、今後、新規陽性者の発生に伴い、増加。

※推定感染日：発症日から3日前と仮定 オミكرون株感染例の潜伏期間解析結果に基づく（R4.1.13国立感染症研究所「SARS-CoV-2の変異株B.1.1.529系統（オミكرون株）について（第6報）」より）

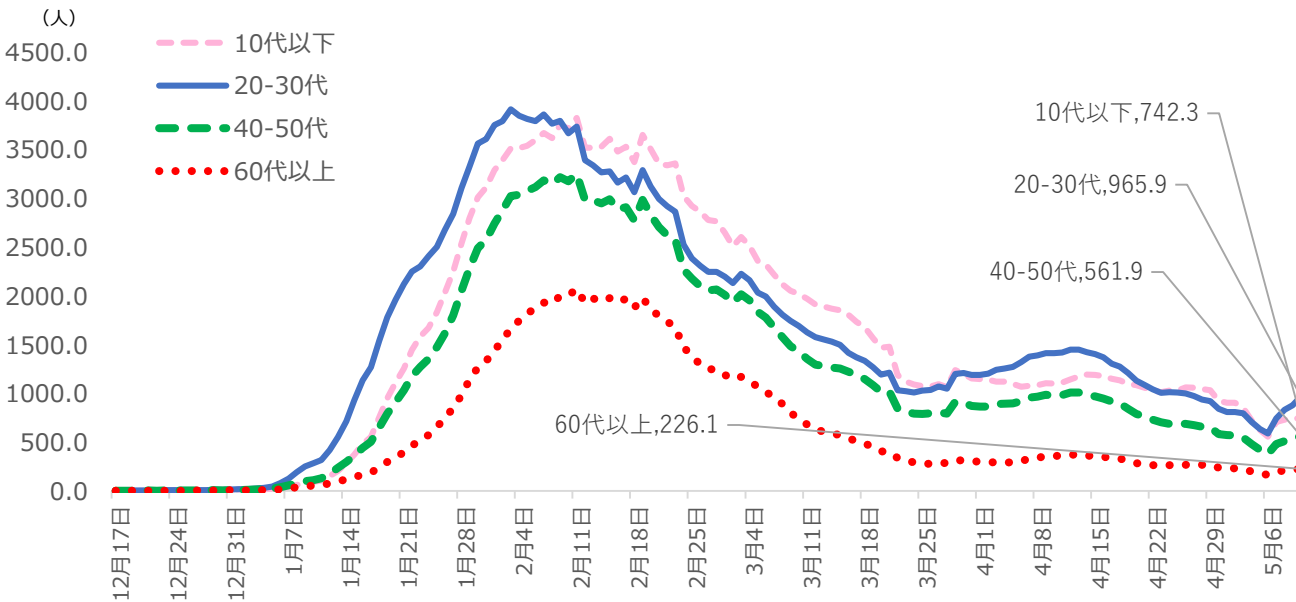
※有症状で発症日が確認できなかった事例について、陽性判明日から7日遡って算出

※人流は、駅中心半径500mエリアの各時間ごと滞在人口をカウント【出典：株式会社Agoop】

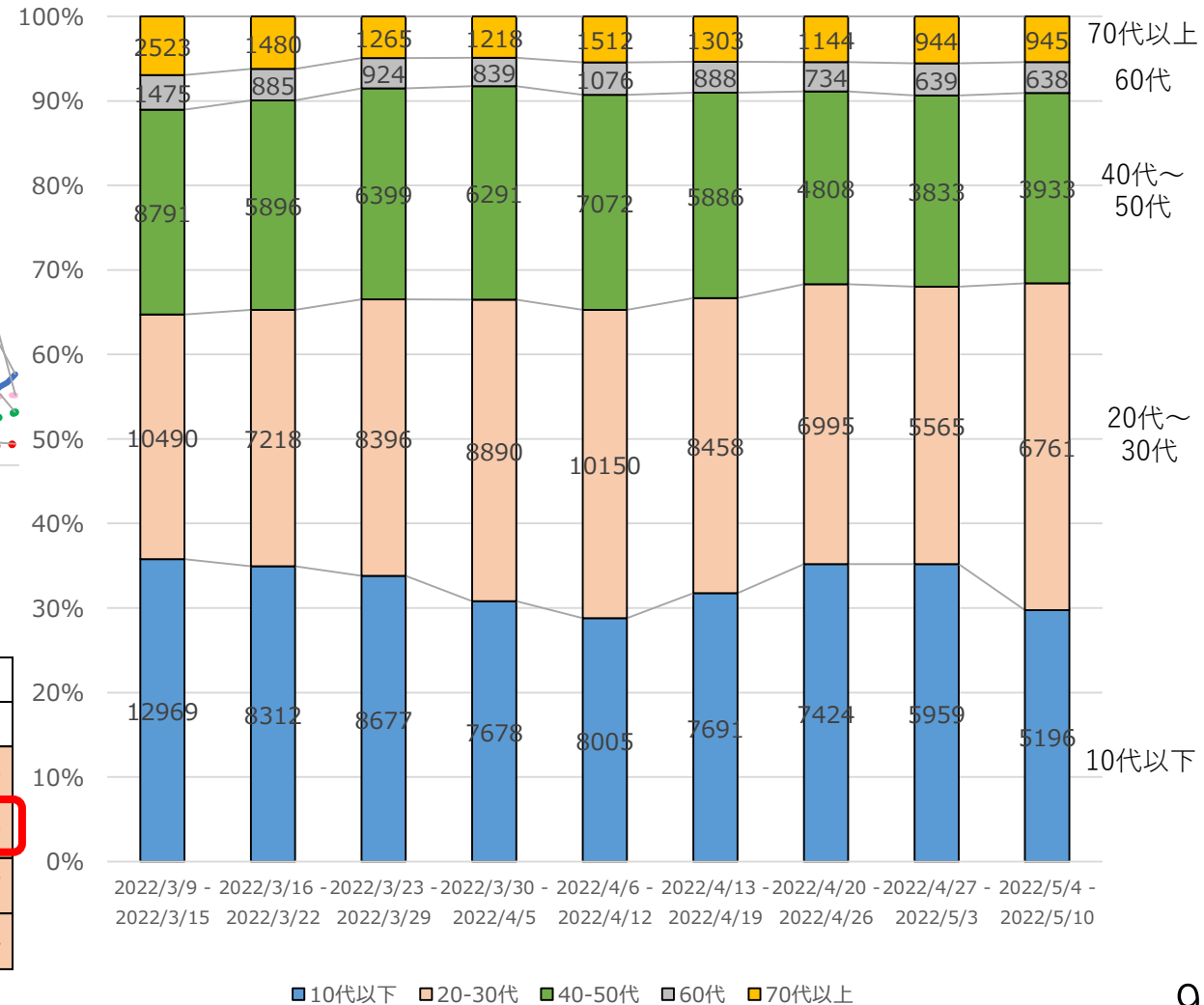
年代別新規陽性者数の推移 (5月10日時点)

◆ 各年代別新規陽性者数 (7日間移動平均) は、直近で各年代とも増加。
特に20代・30代が増加し、新規陽性者に占める年代割合では、直近1週間は38.7%。

【年代別新規陽性者数 (7日間移動平均) の推移】



【陽性者の年齢区分 (割合、1週間単位)】



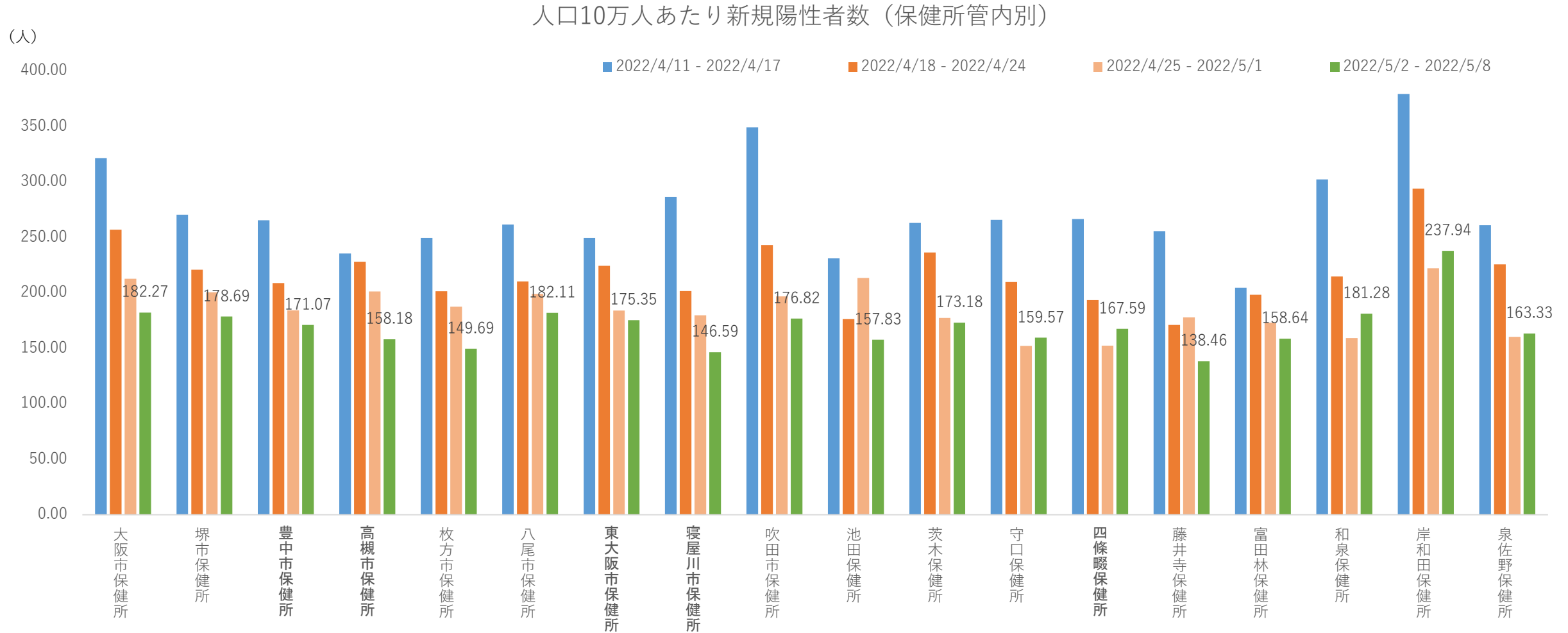
【年代別新規陽性者数 (7日間移動平均) 前日増加比】

	4/23	4/24	4/25	4/26	4/27	4/28	4/29	4/30	5/1	5/2	5/3	5/4	5/5	5/6	5/7	5/8	5/9	5/10
曜日	土	日	月	火	水	木	金	土	日	月	火	水	木	金	土	日	月	火
10代以下	0.98	1.02	1.00	1.03	1.00	0.99	0.99	0.90	0.98	1.00	0.94	0.85	0.86	0.89	1.27	1.03	1.01	1.00
20~30代	0.97	1.00	1.00	0.99	0.98	0.96	0.98	0.91	0.96	1.00	0.98	0.89	0.90	0.93	1.27	1.12	1.06	1.10
40~50代	0.97	0.98	1.00	1.00	0.98	0.97	0.99	0.89	0.98	1.00	0.96	0.88	0.88	0.90	1.27	1.06	1.03	1.07
60代以上	1.00	1.00	1.01	1.01	1.02	0.98	1.01	0.89	0.98	0.99	0.98	0.88	0.88	0.94	1.19	1.06	1.04	1.04

前日増加比が1を超過した日

第六波の保健所管内別陽性者の状況（5月8日時点）

◆ 直近1週間では、複数の保健所管内で増加に転じている。



【池田】池田市・箕面市・豊能町・能勢町 【茨木】茨木市・摂津市・島本町 【守口】守口市・門真市 【四條畷】大東市・四條畷市・交野市
 【藤井寺】松原市・羽曳野市・柏原市・藤井寺市 【富田林】富田林市・河内長野市・大阪狭山市・太子町・河南町・千早赤阪村
 【和泉】泉大津市・和泉市・高石市・忠岡町 【岸和田】岸和田市・貝塚市 【泉佐野】泉佐野市・泉南市・阪南市・熊取町・田尻町・岬町

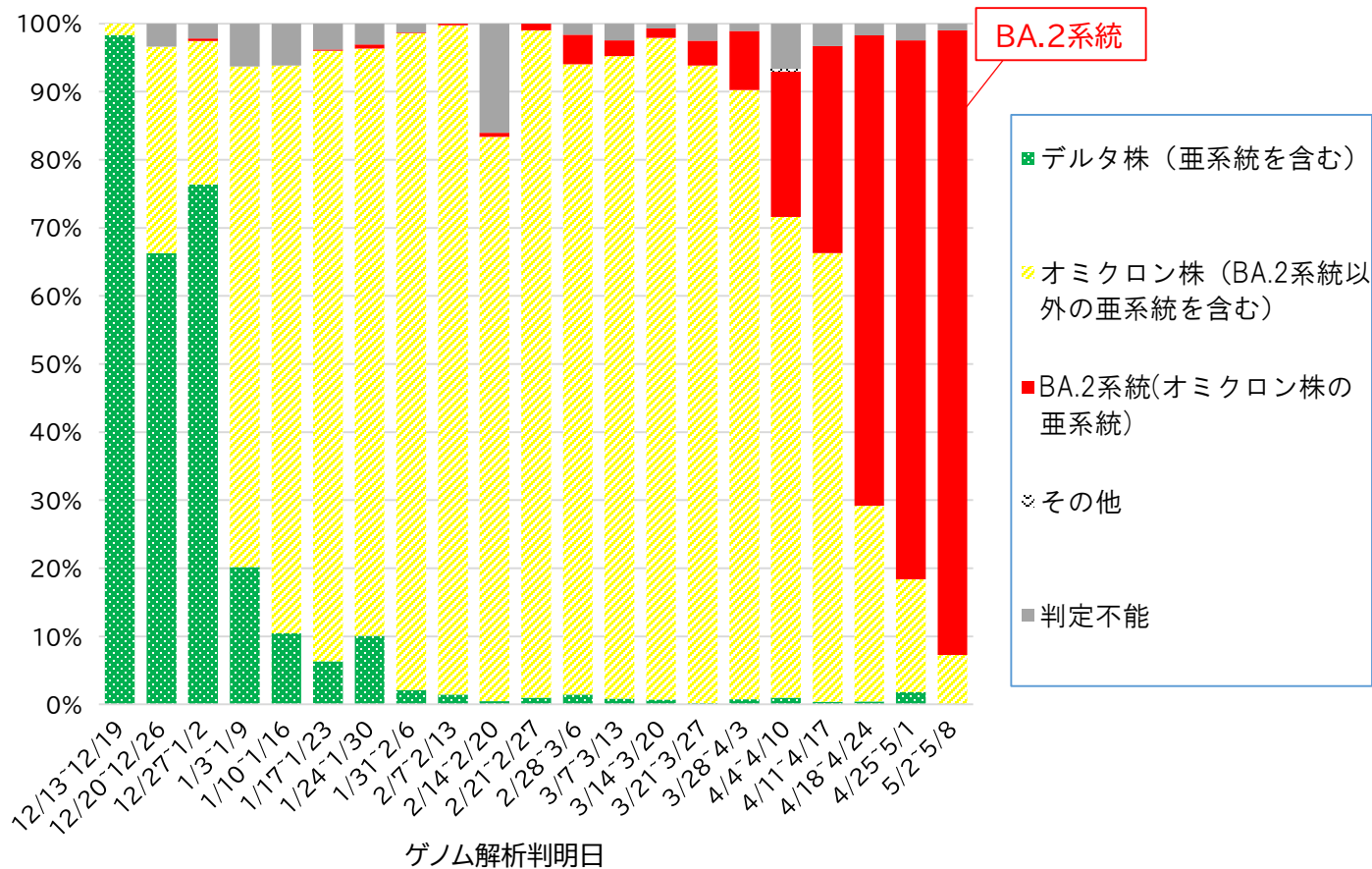
※居住地による（居住地が非公表、不明、調査中、他都道府県等を除く）

ゲノム解析結果及びオミクロン株 (BA.2系統) の検出状況

◆ 直近1週間の変異株スクリーニング検査では、BA.2系統疑いの検出が約96%。

○ゲノム解析により判明した変異株の検出割合

(対象期間に検出されたpango lineage(新型コロナウイルスの国際的な系統分類命名法)別に集計)



○ゲノム解析結果(BA.2系統確定例)

	4/25~5/1	5/2~5/8
新規判明	129	190
累計	783	973

○BA.2系統に対応した変異株PCR検査実施状況

	4/18~4/24	4/25~5/1	5/2~5/8
BA.2系統疑い検出数	444	411	325
BA.2系統に対応した変異株PCR検査数	532	448	338
BA.2系統疑いの検出率	約83.5%	約91.7%	約96.2%

※ゲノム解析はウイルス量の多い検体を対象にしており、全ての陽性検体を対象にはしていません。
 また、感染拡大状況下による検査数増加に伴い、大量に検査可能な検査機関ほど、ゲノム解析に時間がかかる傾向にあります。
 ※検査機関からの結果報告日毎に集計しており、当該週における発症日や検体採取日毎の発生状況を表しているわけではありません。

※判定不能を除く

2 入院・療養状況

新型コロナウイルス感染症患者受入病床の確保・運用状況【重症・軽症中等症】

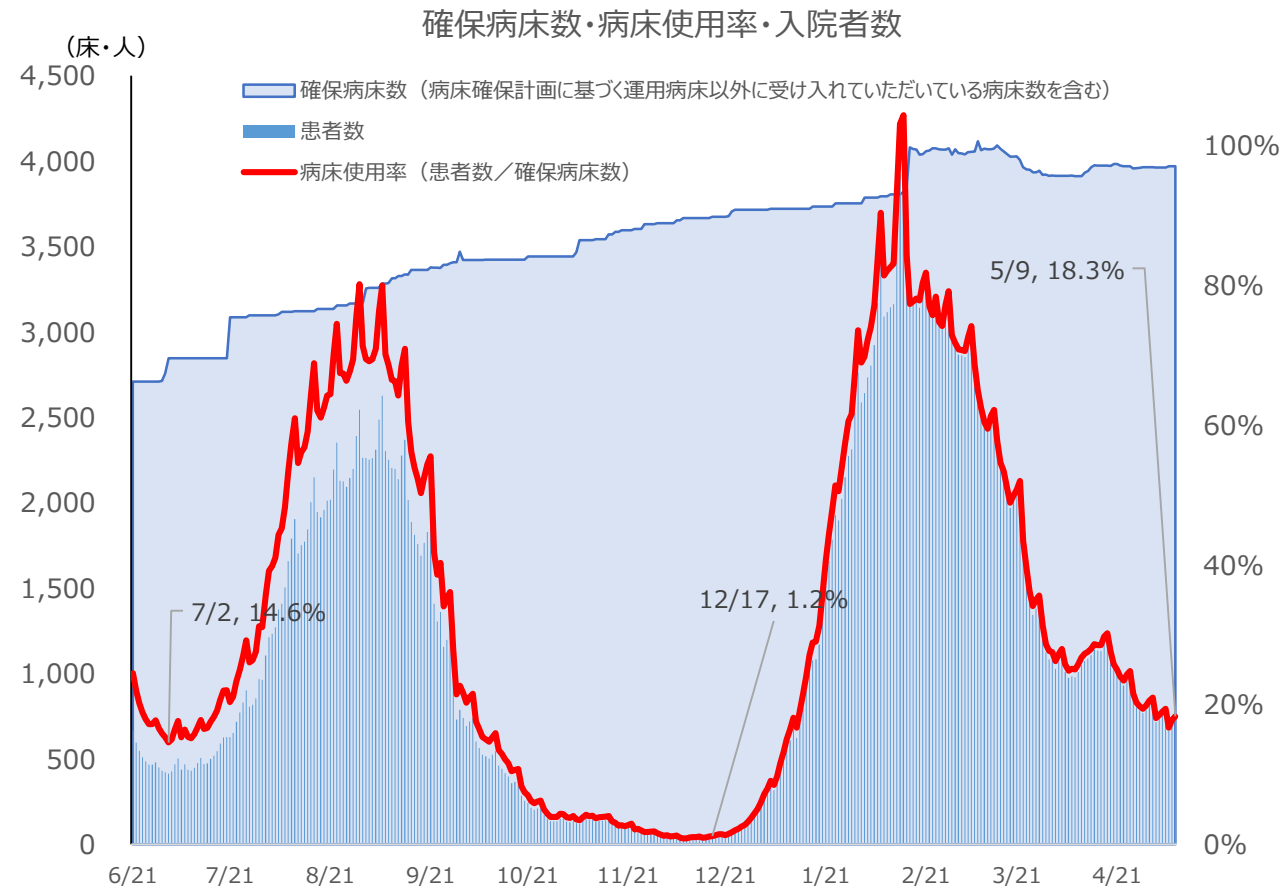
◆ 病床使用率は直近は横ばいで推移し、5月9日時点で18.3%。

● 確保病床と使用率

5月9日現在 **病床使用率18.3%**

病床数 3,970床 入院患者数 727人

※病床数には、病床確保計画に基づく確保病床以外の受入病床数11床を含める
これら病床を病床数に含まない場合、18.4%



新型コロナウイルス感染症患者受入病床の確保・運用状況【重症】

◆ コロナは軽症中等症だが、その他疾病で重症病床における入院加療が必要な患者数を含めた重症病床使用率は、5月9日時点で5.7%と低水準で推移。

● 確保病床と使用率

5月9日現在 **病床使用3.4% (5.7%)**
病床数 619床 入院患者数 21人 (35人)

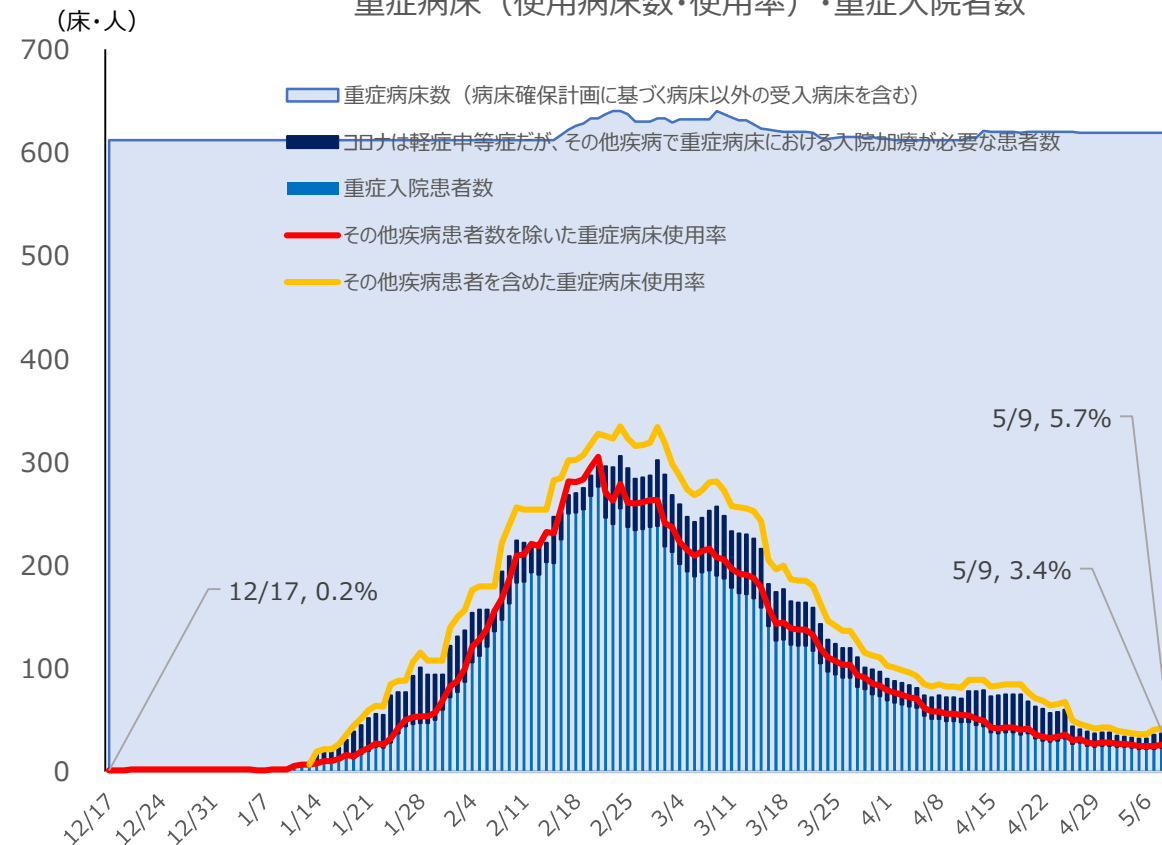
※ () の%、人数は、コロナは軽症中等症だが、その他疾病で重症病床における入院加療が必要な患者数14人を含めた場合の率と患者数

● 運用病床と運用率

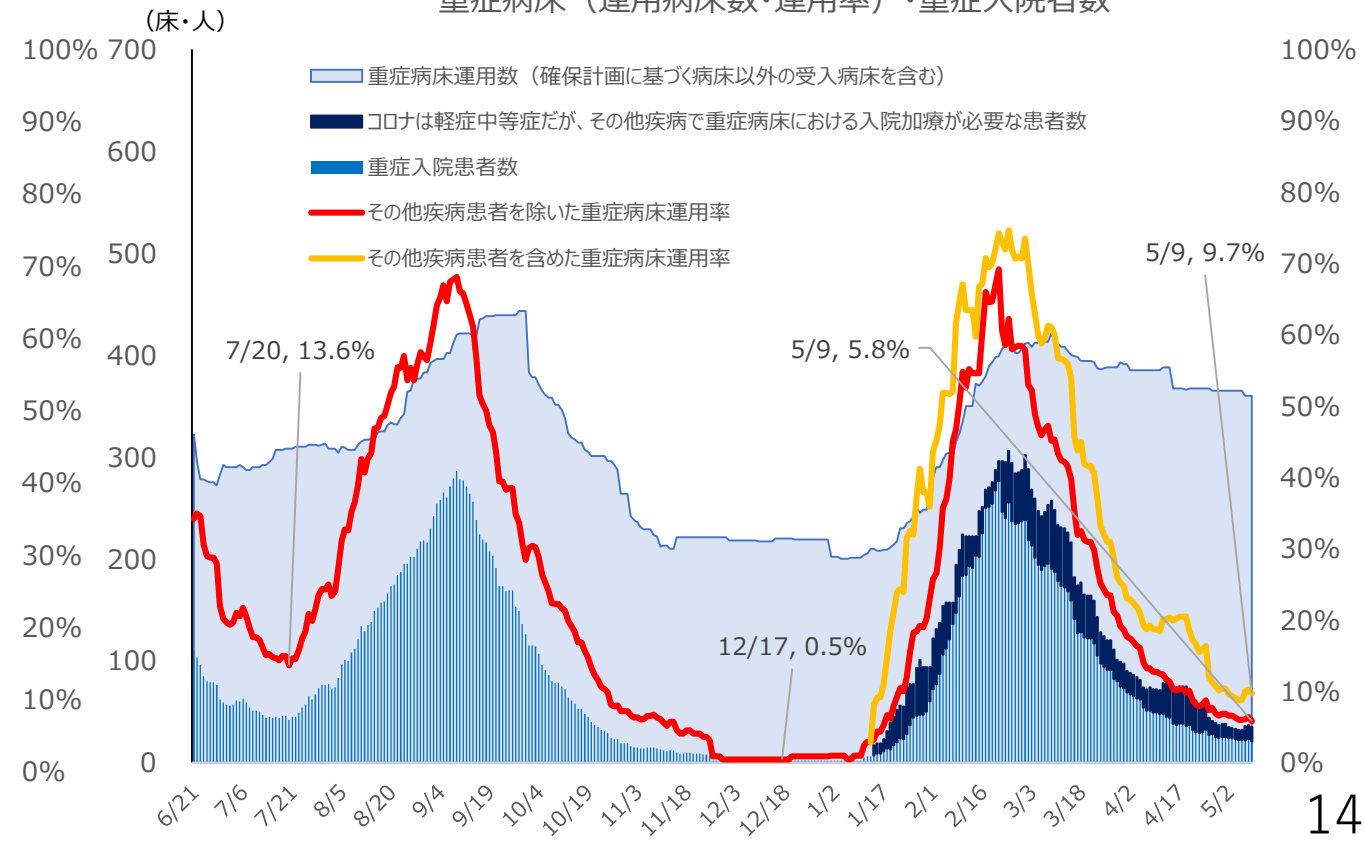
5月9日現在 **病床運用率5.8% (9.7%)**
運用病床数 360床 入院患者数 21人 (35人)

※左記に同じ

重症病床（使用病床数・使用率）・重症入院患者数



重症病床（運用病床数・運用率）・重症入院患者数



新型コロナウイルス感染症患者受入病床の確保・運用状況【軽症中等症】

◆ 軽症中等症病床使用率は直近は横ばいで推移し、5月9日時点で21.1%。

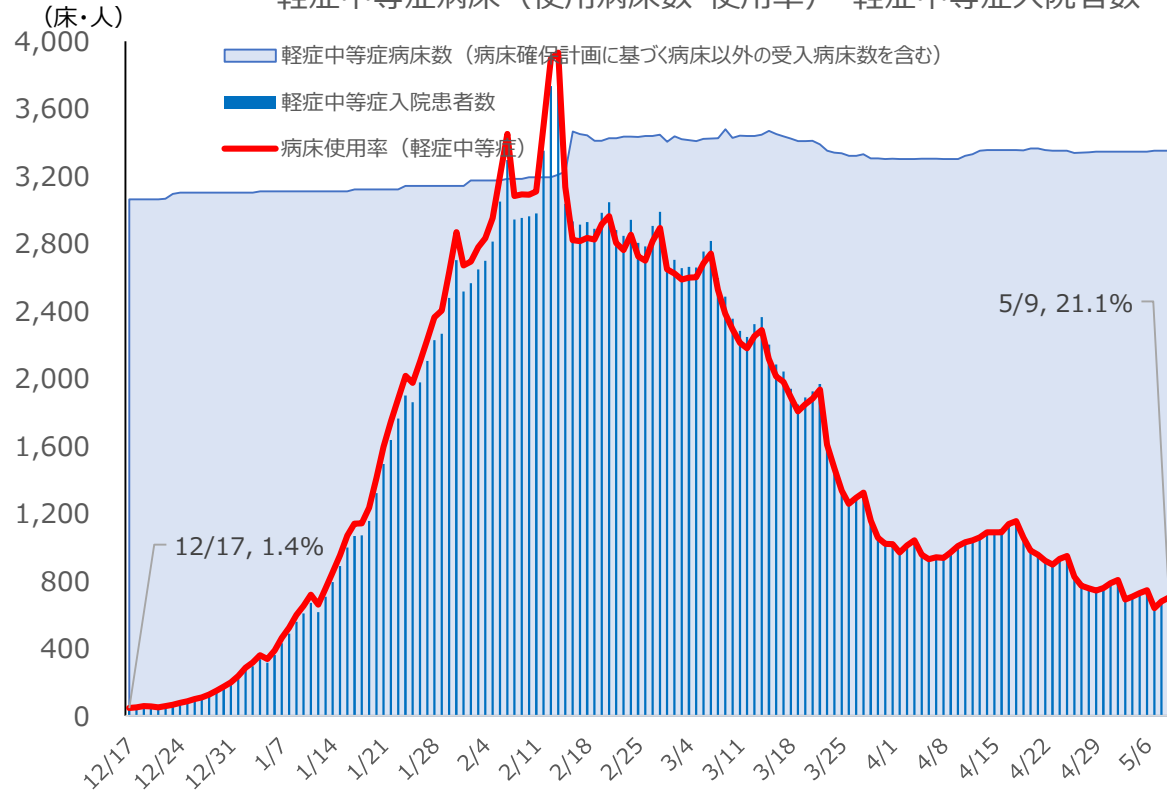
● 確保病床と使用率

5月9日現在 **病床使用率21.1%**

病床数 3,351床 入院患者数706人

※病床数には、病床確保計画に基づく確保病床以外の受入病床数11床を含める
 ※患者数には、コロナは軽症中等症だが、その他疾病で重症病床における入院加療が必要な患者数14人を含める。含めない場合は使用率20.7%、運用率21.0%。

軽症中等症病床（使用病床数・使用率）・軽症中等症入院者数



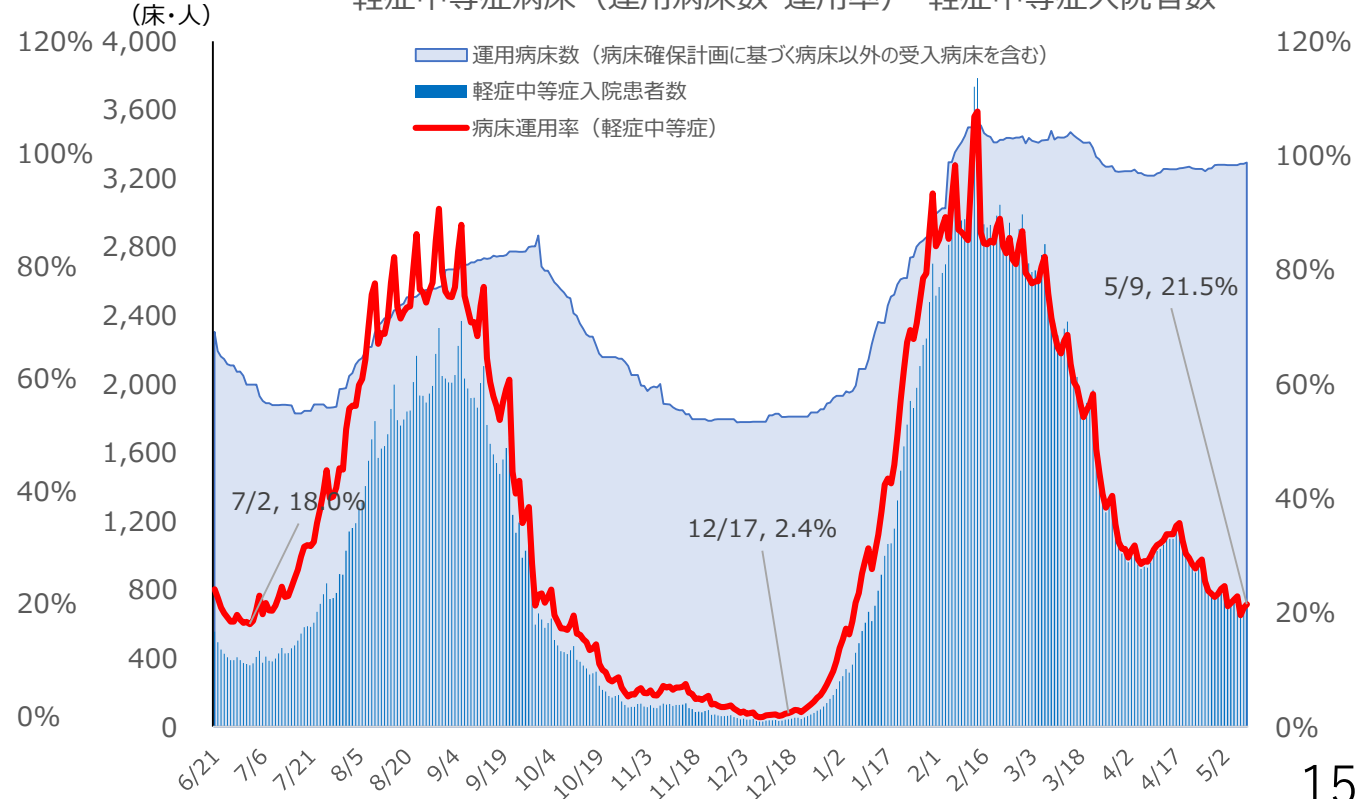
● 運用病床と運用率

5月9日現在 **病床運用率21.5%**

運用病床数 3,291床 入院患者数706人

※左記に同じ

軽症中等症病床（運用病床数・運用率）・軽症中等症入院者数



新型コロナウイルス感染症宿泊・自宅療養者、入院・療養等調整中者数

◆ 宿泊療養施設居室使用率は、5月9日時点で9.6%。

◆ 現在、自宅待機している方（自宅療養者数、入院・療養等調整中者数の合計）は約23,000人。

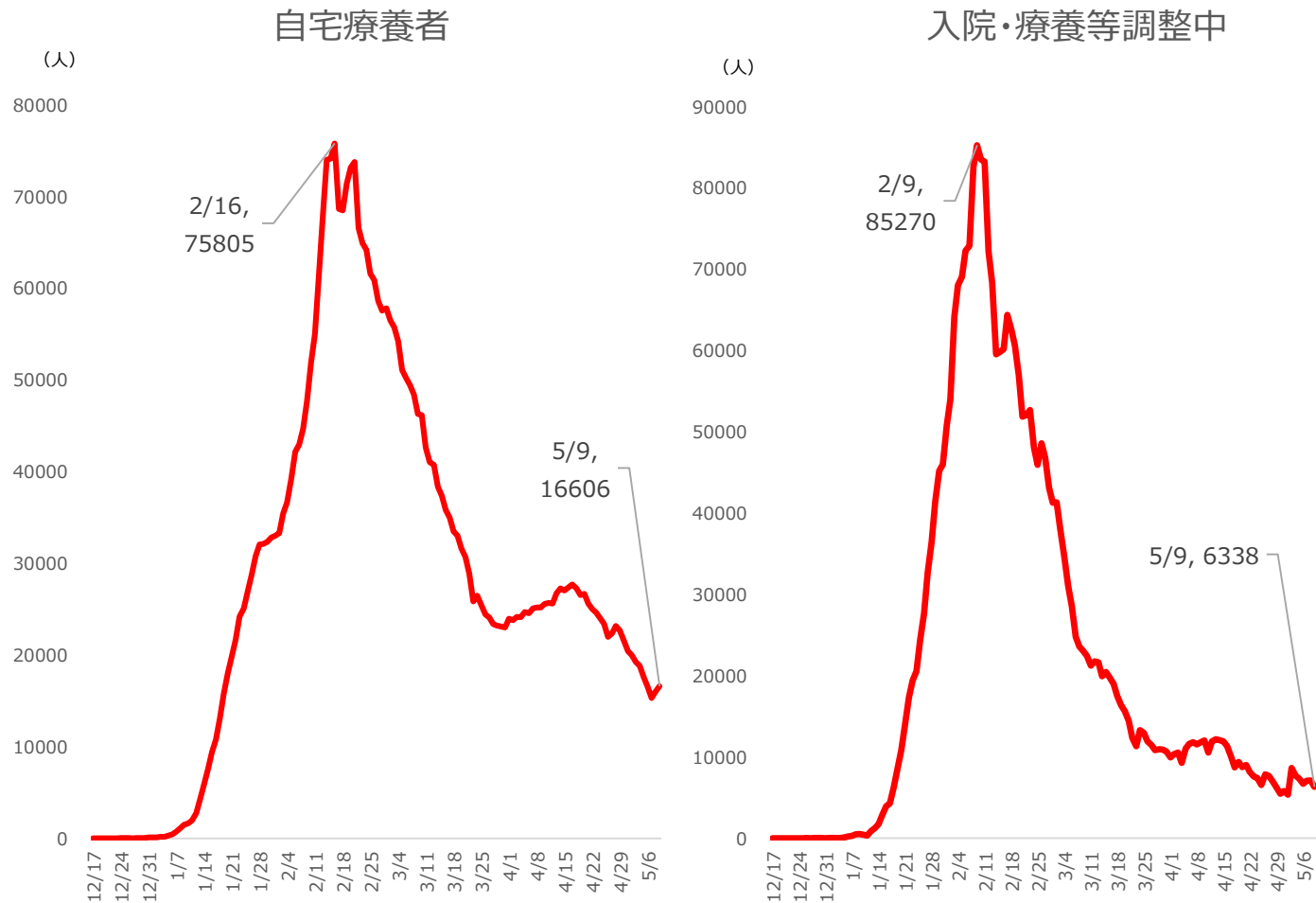
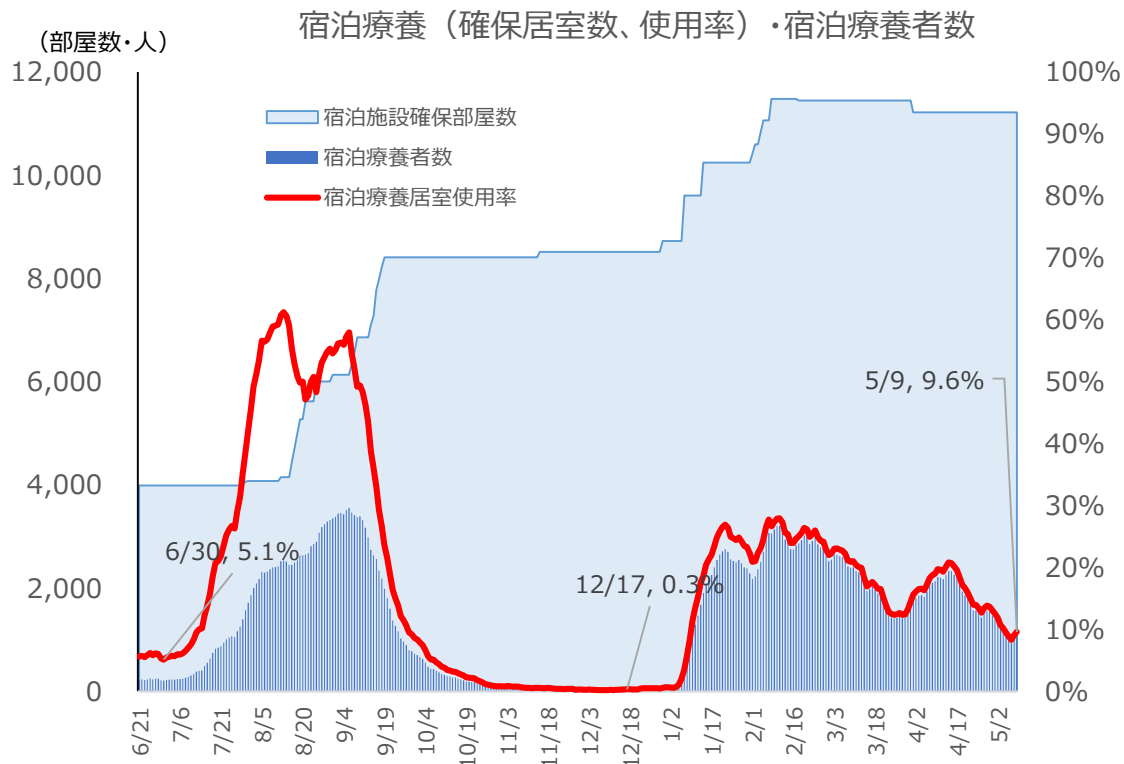
● 宿泊療養施設使用状況

5月9日現在 **使用率9.6%**

居室使用数11,216室 療養者数 1,074人

運用率12.3%（運用居室数 8,732室）

● 自宅療養者数と入院・療養等調整中の数

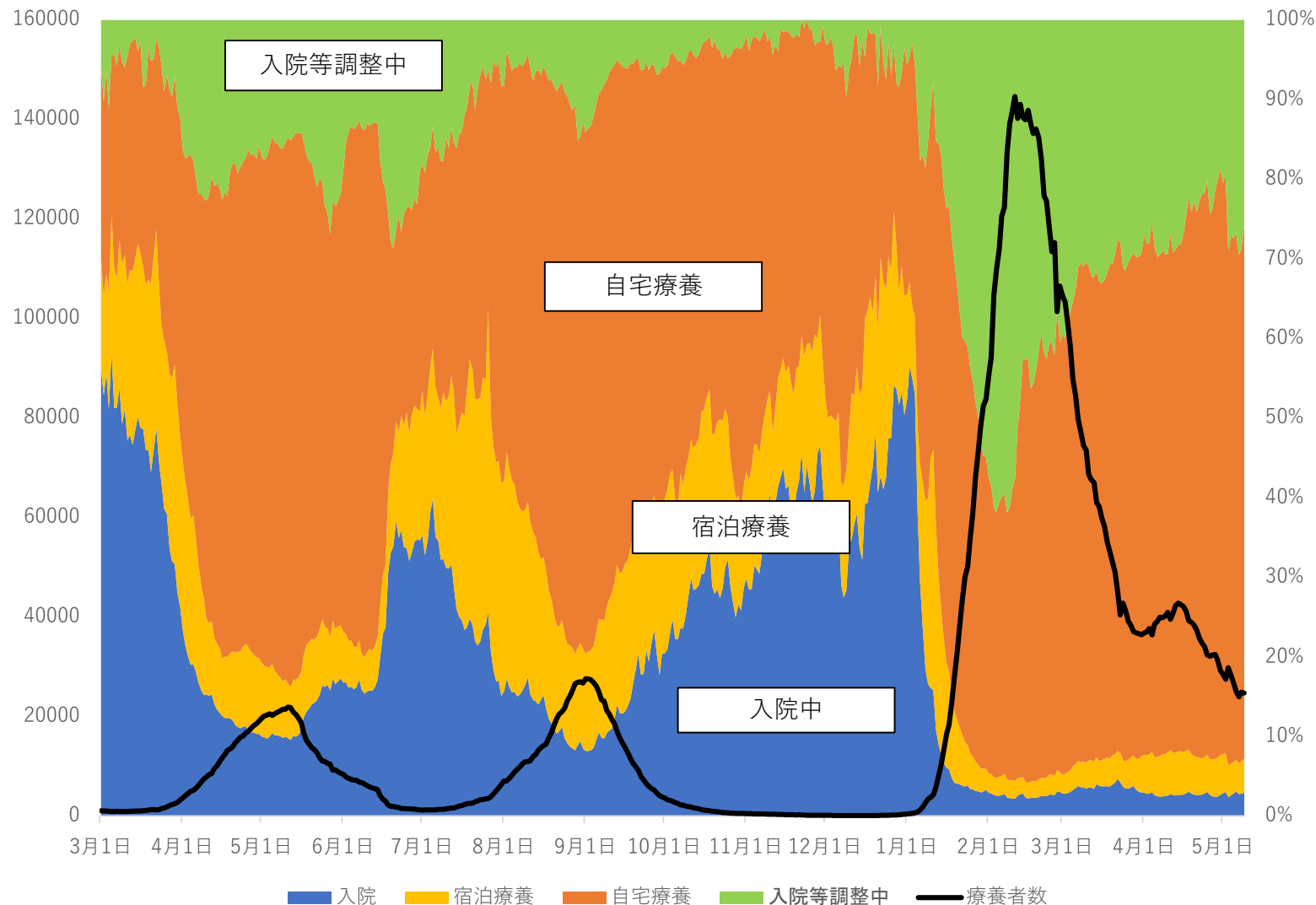


宿泊療養施設のうち、臨時医療施設（150室）における療養者数は24人。

大阪コロナ大規模医療・療養センターは、4月30日で施設への新規入所の受付を終了し、最終入所者は5月8日に退所。施設は5月31日に閉鎖。

入院・療養状況（5月9日時点）

◆ 入院率は、5月9日時点で2.9%。



	第四波 (5/11)	第五波 (9/1)	第六波 (2/11)	第六波 (5/9)
入院等調整中	14.7%	14.1%	57.6%	25.6%
自宅療養	68.6%	65.5%	38.0%	67.1%
宿泊療養	6.8%	12.2%	2.2%	4.3%
入院中	9.8%	8.2%	2.2%	2.9%
療養者数	21,900人	27,587人	144,639人	24,881人

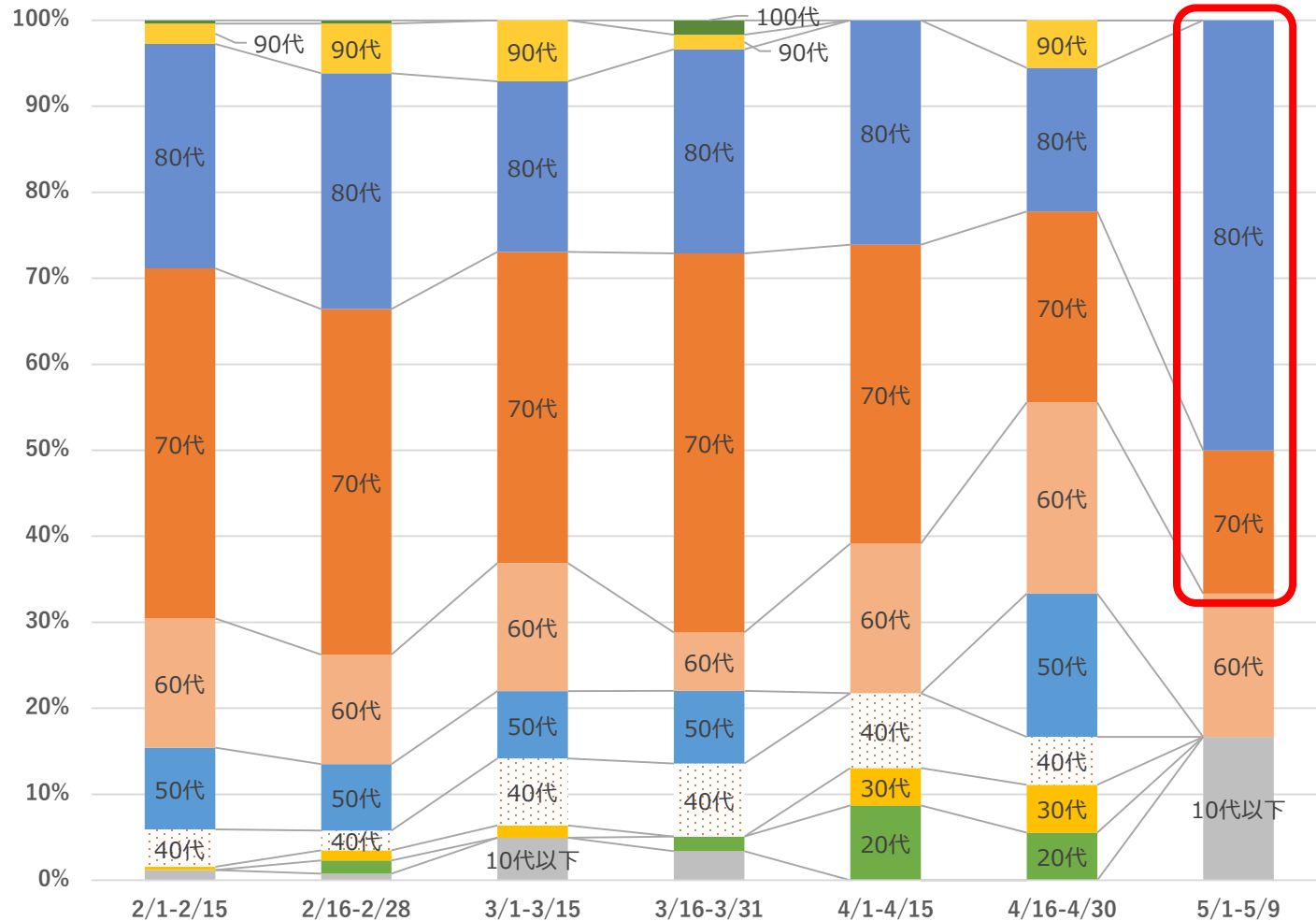
※第四波、第五波は、最大療養者数となった日
 ※2/11は第六波で最大療養者数となった日

※ 1月5日に患者の全員入院対応。1月7日、1月25日に入院・宿泊療養対象を見直し

年代別新規重症者の内訳（公表日別）（5月9日時点）

- ◆ 5月1日～5月9日までの新規重症者のうち、70代以上が占める割合は約7割弱。
- ◆ 第六波全体における新規重症者に占める70代以上の割合は約7割。

年代別新規重症者の内訳割合（2/1～5/9）

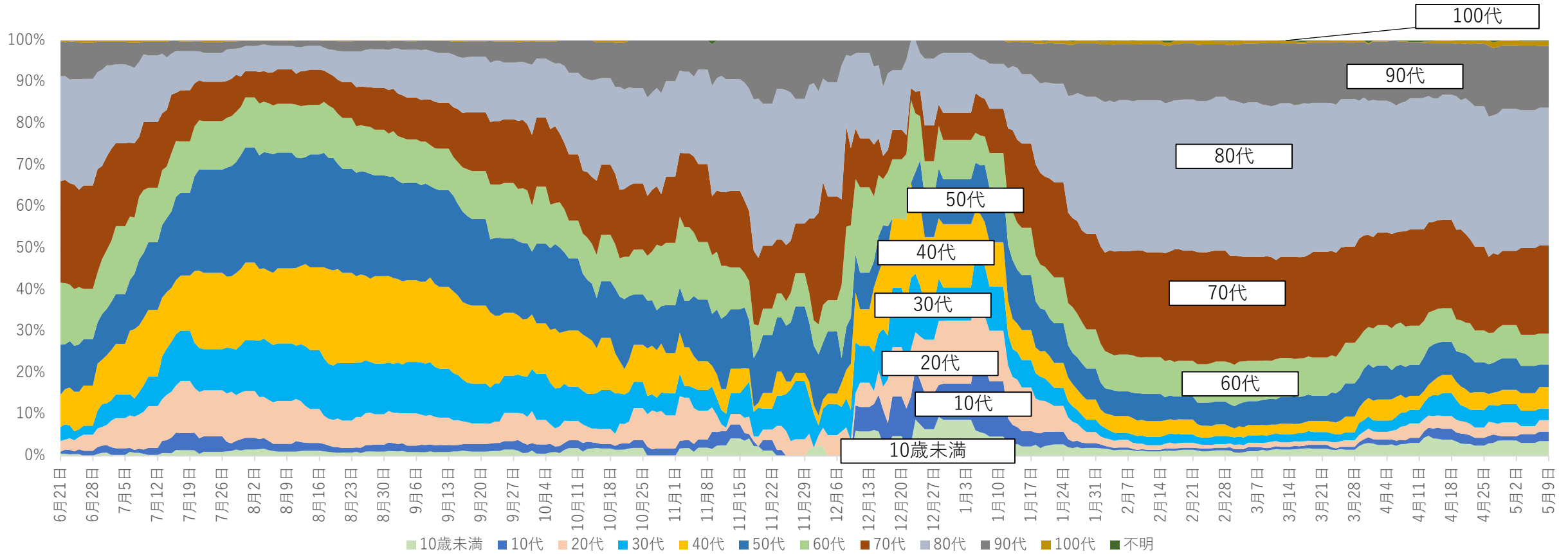


	第四波 (R3.3/1～ 6/20)	第五波 (R3.6/21～ 12/16)	第六波 (R3.12/17～)
新規陽性者数 累計	55,318人	100,891人	711,563人
新規重症者数	1,735人	1,024人	840人
30代以下	61人 (3.5%)	101人 (9.9%)	34人 (4.0%)
40・50代の 割合	491人 (28.3%)	553人 (54.0%)	117人 (13.9%)
60代以上の 割合	1,183人 (68.2%)	370人 (36.1%)	689人 (82.0%)
（うち、70代 以上の割合）	768人 (44.3%)	188人 (18.4%)	572人 (68.1%)

※新規重症者を公表日別に集計しているため、陽性判明日別に集計した各波の重症者数と人数が一致しない場合がある。
 ※第六波の各年代の割合は、5月9日時点までの新規重症者数に基づく。今後、新規重症者の推移により変動。

軽症中等症受入医療機関における入院患者数の年代別割合（5月9日時点）

◆ 5月8日時点で、軽症中等症入院患者のうち、70代以上は約7割を占める。



	第四波(5/12)	第五波(9/2)	第六波 (2/11)	第六波 (5/9)
60代未満	23.3%	66.3%	14.9%	22.0%
60代以上	76.7%	33.7%	85.1%	77.9%
(うち、70代以上)	(60.4%)	(23.0%)	(76.2%)	(70.4%)

※ 1月5日に患者の全員入院対応、1月7日に入院・宿泊療養対象を見直し

※第四波・第五波は最低入院率となった日、第六波(2/11)は最低入院率かつ療養者数が最大となった日

軽症中等症病床における長期入院患者の状況（15日以上の入院患者の推移）（5月6日時点）

◆ 総入院患者に占める15日以上の患者の割合は4月下旬以降増加し、5月6日時点で14.3%。

