

佐賀県感染症発生動向調査週報

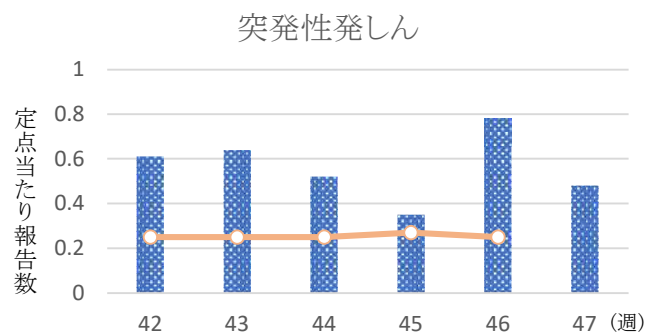
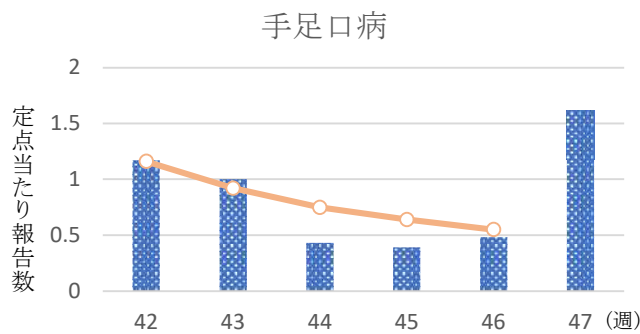
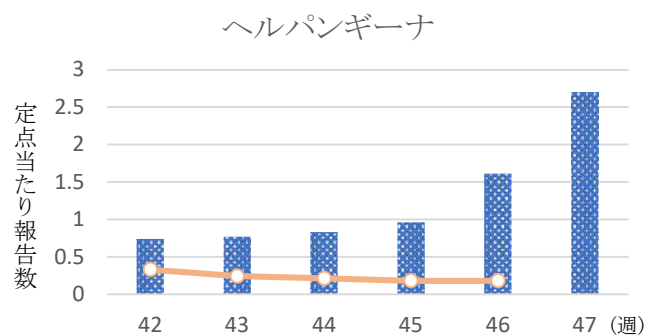
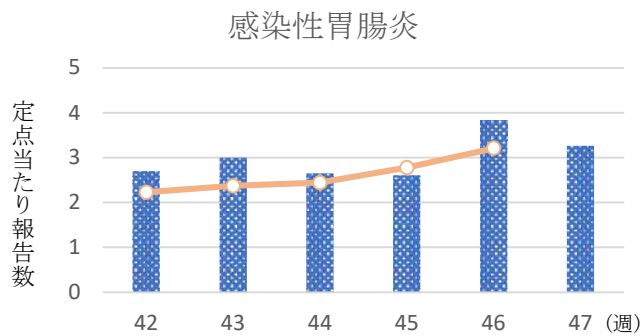
2022年第47週 2022年11月21日(月)～2022年11月27日(日)

<https://kansen.pref.saga.lg.jp>

佐賀県感染症情報センター

◆注目疾患の動向

- 【定点報告数の多い疾患】①感染性胃腸炎(75名) ②ヘルパンギーナ(62名) ③手足口病(37名)
 ④RSウイルス感染症、突発性発しん(各11名) ⑤A群溶血性レンサ球菌咽頭炎(8名)
- 【新型コロナウイルス感染症】4,392名の報告がありました。マスク着用、こまめな手洗い、換気、密(密閉・密集・密接)を避けるなど、基本的な感染予防対策を徹底してください。



◎棒グラフは佐賀県、折れ線グラフは全国の数値を表しています。

※各疾患の動向グラフについては佐賀県感染症情報センターのホームページを御覧ください。

<https://kansen.pref.saga.lg.jp>

◆全国版感染症週報(IDWR)

2022年第45週(11月7日～11月13日)

・ 発生動向総覧	<第45週>感染性胃腸炎の定点当たり報告数は過去5年間の同時期の平均より少ないが、第42週以降増加が続いている/その他最新動向
・ 注目すべき感染症	<今週は該当記事はありません>
・ 感染症関連情報	病原体情報/海外感染症情報/その他
・ 速報	<今週は該当記事はありません>
・ 読者のコーナー	<今週は該当記事はありません>

※詳細は国立感染症研究所感染症疫学センターのホームページを御覧ください。

<https://www.nih.go.jp/niid/ja/from-idsc.html>

佐賀県感染症発生動向調査週報

<https://kansen.pref.saga.lg.jp>

佐賀県感染症情報センター

◆全数届出の感染症(佐賀県) 2022年第47週 2022年11月21日(月)～2022年11月27日(日)

疾病名		結核 (二類感染症)		
患者 (管轄保健福祉事務所)	2名 *1:40歳代男性1名 90歳以上女性1名 (佐賀中部)	1名:70歳代男性 (伊万里)	1名:70歳代女性 (杵藤)	
感染原因・感染経路		不明		
無症状病原体保有者		0名		
2022年届出累計		74名(今週4名)		
2021年	同期累計	111名		
	届出累計	120名		

*1 届出の患者間に関連性はありません。

疾病名		新型コロナウイルス感染症 *2 (新型インフルエンザ等感染症)	梅毒 (五類感染症)
患者 (管轄保健福祉事務所)	4,392名	2名 *3:40歳代男性1名 50歳代男性1名	
感染原因・感染経路		飛沫・接触感染、不明	不明
無症状病原体保有者		無症状病原体保有者数は患者数に含みます。	0名
2022年届出累計		169,830名(今週4,392名)	47名(今週2名)
2021年	同期累計	5,388名	40名
	届出累計	5,398名	44名

*2 新型コロナウイルス感染症について詳細は 佐賀県ホームページをご覧ください。

<https://www.pref.saga.lg.jp/list04342.html>

*3 診断週は第45週です。

佐賀県感染症発生動向調査週報

<https://kansen.pref.saga.lg.jp>

佐賀県感染症情報センター

◆佐賀県感染症発生動向調査

[定点報告:五類感染症(週報分)]

2022年第**47**週 2022年11月21日(月)～2022年11月27日(日)

定点種別 (定点数)	管轄保健福祉 事務所 病名	佐賀中部	鳥栖	唐津	伊万里	杵藤	計	前週	全国
									(第46週)
インフルエンザ (39)	インフルエンザ (鳥インフルエンザを除く)		1 0.20				1 0.03	1 0.03	546 0.11
小児科 (23)	RSウイルス感染症	2 0.25	5 1.67			4 0.80	11 0.48	19 0.83	2,336 0.74
	咽頭結膜熱		1 0.33	2 0.50	1 0.33	3 0.60	7 0.30	8 0.35	263 0.08
	A群溶血性レンサ球菌咽頭炎	6 0.75	1 0.33	1 0.25			8 0.35	12 0.52	1,247 0.40
	感染性胃腸炎	12 1.50	13 4.33	25 6.25	5 1.67	20 4.00	75 3.26	88 3.83	10,087 3.21
	水痘							1 0.04	353 0.11
	手足口病	6 0.75	9 3.00	6 1.50	3 1.00	13 2.60	37 1.61	11 0.48	1,724 0.55
	伝染性紅斑							2 0.09	32 0.01
	突発性発しん	3 0.38	3 1.00		1 0.33	4 0.80	11 0.48	18 0.78	789 0.25
	ヘルパンギーナ	22 2.75	15 5.00	12 3.00	4 1.33	9 1.80	62 2.70	37 1.61	561 0.18
	流行性耳下腺炎							2 0.09	106 0.03
眼科 (4)	急性出血性結膜炎								1 0.00
	流行性角結膜炎							1 0.25	135 0.19
基幹 (6)	細菌性髄膜炎								3 0.01
	無菌性髄膜炎								9 0.02
	マイコプラズマ肺炎								13 0.03
	クラミジア肺炎 (オウム病を除く)								1 0.00
	感染性胃腸炎 (ロタウイルスに限る)								1 0.00

※細字は定点当たり患者数

◆佐賀県感染症発生動向調査(定点報告:五類感染症)

2022年第47週 2022年11月21日(月)～2022年11月27日(日)

インフルエンザ定点	インフルエンザ(鳥インフルエンザを除く)	小児科定点	RSウイルス感染症	咽頭結膜熱	A群溶血性レンサ球菌咽頭炎	感染性胃腸炎	水痘	手足口病	伝染性紅斑	突発性発しん	ヘルパンギーナ	流行性耳下腺炎	眼科・基幹定点	急性出血性結膜炎	流行性角結膜炎	細菌性髄膜炎	無菌性髄膜炎	マイコプラズマ肺炎	クラミジア肺炎(オウム病を除く)	感染性胃腸炎(ロタウイルスに限る)	
0～5ヶ月		0～5ヶ月	1			1							0～5ヶ月								
6～11ヶ月		6～11ヶ月	2	3		7		5		1	5		6～11ヶ月								
1歳		1歳		3		15		17		8	18		1歳								
2歳		2歳	3			14		10		2	24		2歳								
3歳		3歳	5		1	6		4			9		3歳								
4歳		4歳		1	2	7		1			4		4歳								
5歳		5歳			2	4					2		5歳								
6歳		6歳				5							6歳								
7歳		7歳			2	7							7歳								
8歳		8歳				2							8歳								
9歳		9歳			1	3							9歳								
10歳～14歳		10歳～14歳				4							10歳～14歳								
15歳～19歳		15歳～19歳											15歳～19歳								
20歳～29歳		20歳以上											20歳～29歳								
30歳～39歳	1												30歳～39歳								
40歳～49歳													40歳～49歳								
50歳～59歳													50歳～59歳								
60歳～69歳													60歳～69歳								
70歳～79歳													70歳以上								
80歳以上																					
合計	1	合計	11	7	8	75		37		11	62		合計								
前期計	1	前期計	19	8	12	88	1	11	2	18	37	2	前期計		1						
当期間/前	1.00	当期間/前	0.58	0.88	0.67	0.85		3.36		0.61	1.68		当期間/前	***		***	***	***	***	***	***
増減数		増減数	-8	-1	-4	-13	-1	26	-2	-7	25	-2	増減数		-1						

***は前期計が"0"のとき

