

都内主要繁華街における 滞留人口モニタリング

東京都医学総合研究所
社会健康医学研究センター

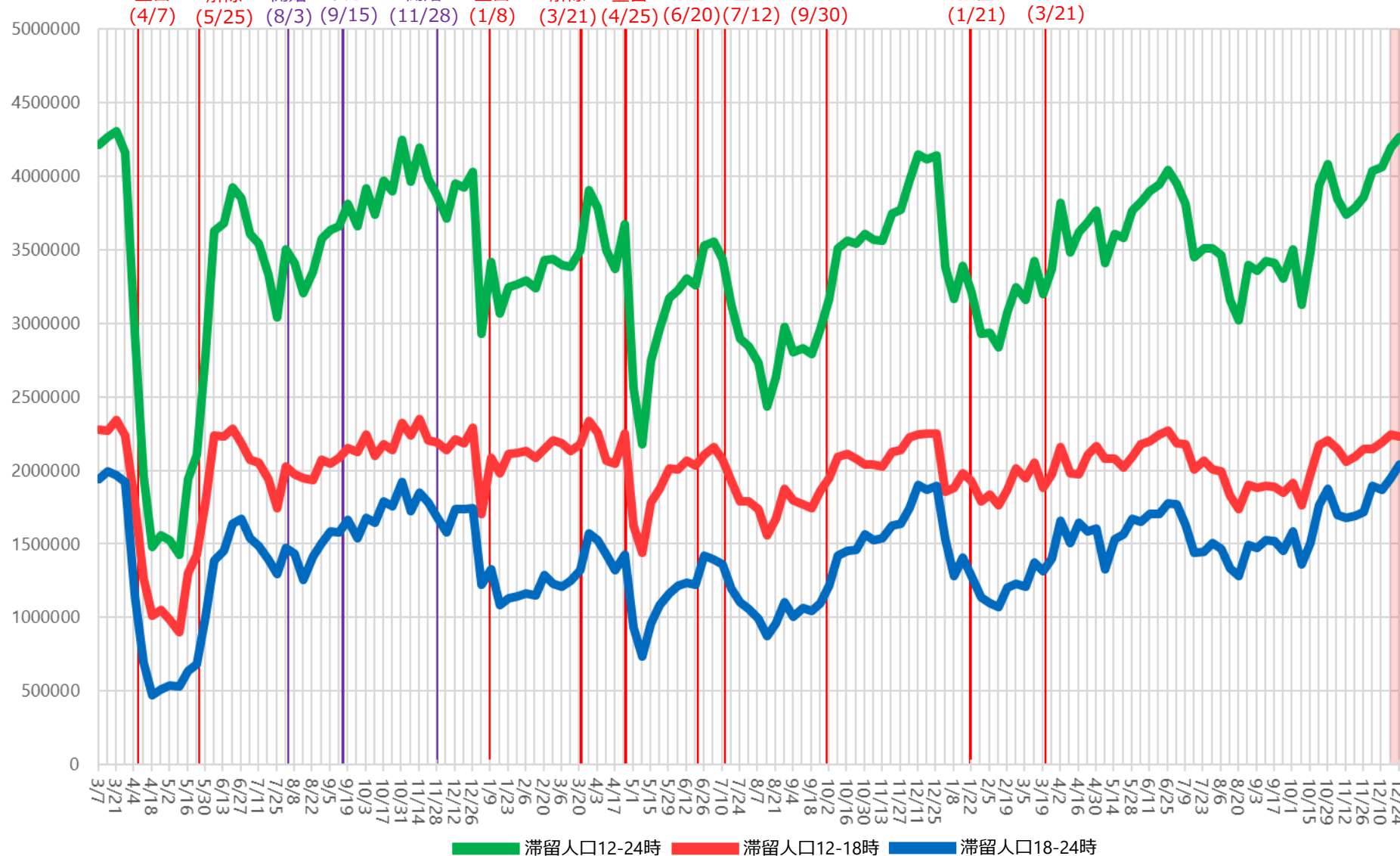
東京都内・主要繁華街 滞留人口モニタリング (12月25日までのデータ分析：要点)

【直近の繁華街滞留人口の状況】

- 夜間滞留人口（18-24時）：忘年会シーズンのピークをむかえ、直近1週間でさらに増加（前週比：4.7%増）。新型コロナ流行後、最も高い水準にまで到達。
- 昼間滞留人口：前週からほぼ横ばいで推移（前週比：0.6%減）。
- 夜間滞留人口・世代別占有率：引き続き、中高年層の占める割合が最も高い。
- 繁華街別夜間滞留人口：上野・銀座・歌舞伎町・池袋で増加。特に、銀座はコロナ前の水準近くまで急増。六本木で横ばい。渋谷・新宿二丁目で減少。

時間帯別主要繁華街滞留人口の推移：東京（2020年3月7日～2022年12月24日）

繁華街
滞留
人口
(人)



前週比
(12/11-12/17)
からの増減

1.9%増

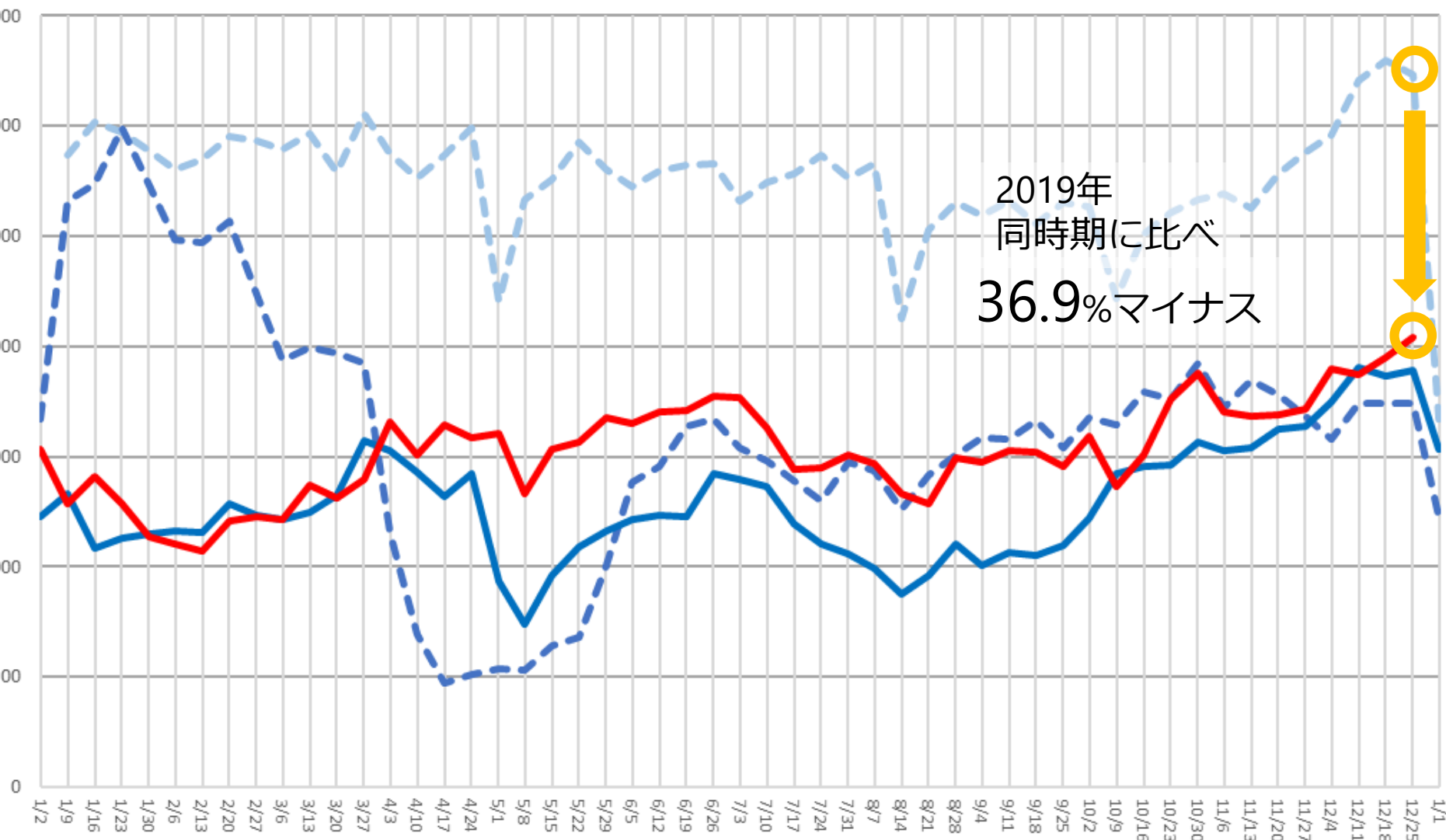
0.6%減

4.7%増

※対象繁華街は歌舞伎町・銀座コリドー街・渋谷センター街・上野仲町通り・新宿二丁目・池袋・六本木

繁華街夜間滞留人口（18-24時）東京：2019年以降の推移（2019年1月6日～2022年12月24日）

繁華街
滞留人口
(人)



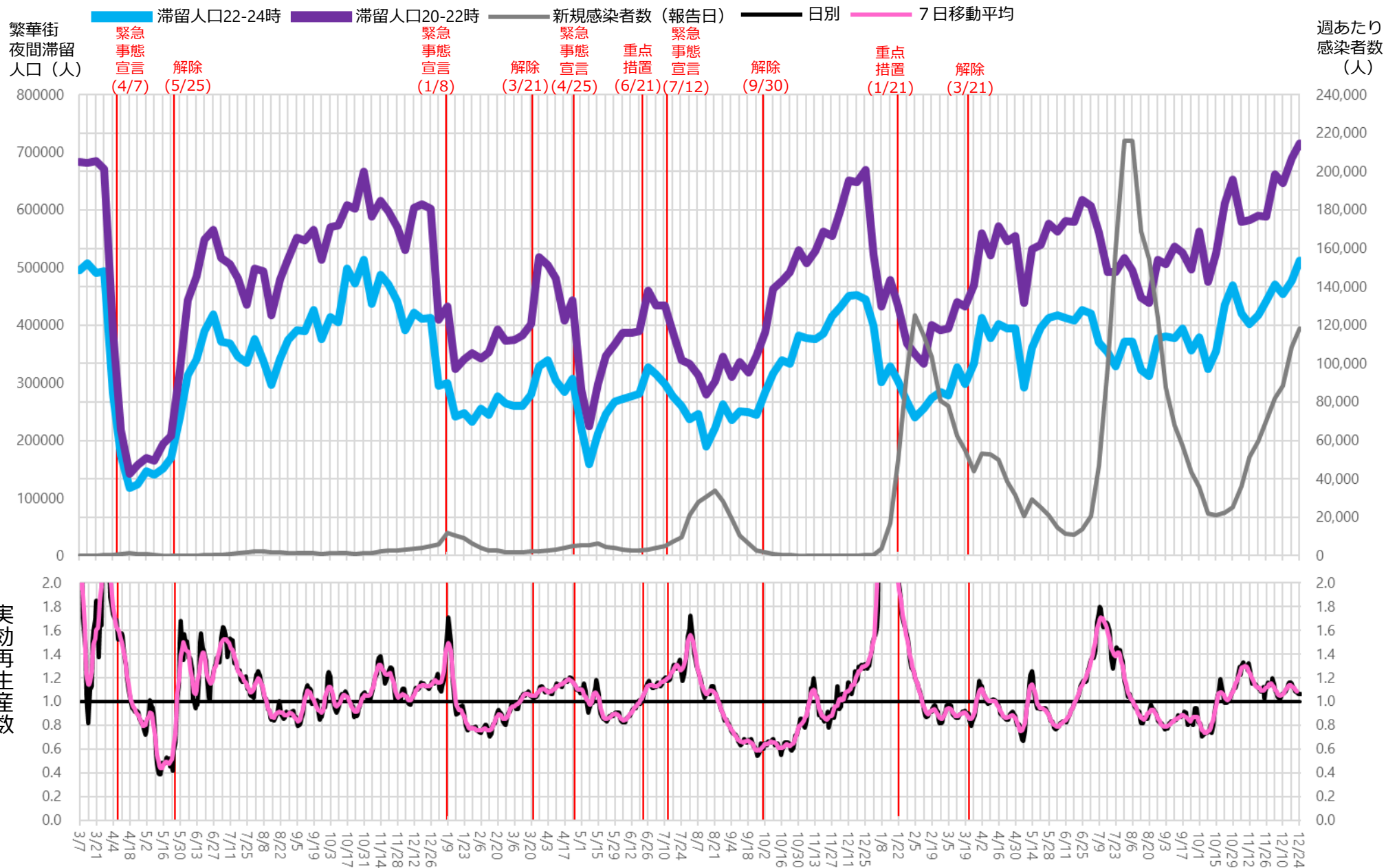
■ ■ ■ 2019年夜間 ■ ■ ■ 2020年夜間 ■ ■ ■ 2021年夜間 ■ ■ ■ 2022年夜間

※グラフ日付は2019年の日付

※対象繁華街は歌舞伎町・銀座コリドー街・渋谷センター街・上野仲町通り・新宿二丁目・池袋・六本木

LocationMind xPop © LocationMind Inc.

主要繁華街夜間滞留人口の推移と実効再生産数：東京（2020年3月1日～2022年12月24日）



※対象繁華街は歌舞伎町・銀座コリドー街・渋谷センター街・上野仲町通り・新宿二丁目・池袋・六本木

LocationMind xPop © LocationMind Inc.

都内主要繁華街における夜間滞留人口の年代別占有率 (2021年6月1日～2022年12月24日)

18時～20時

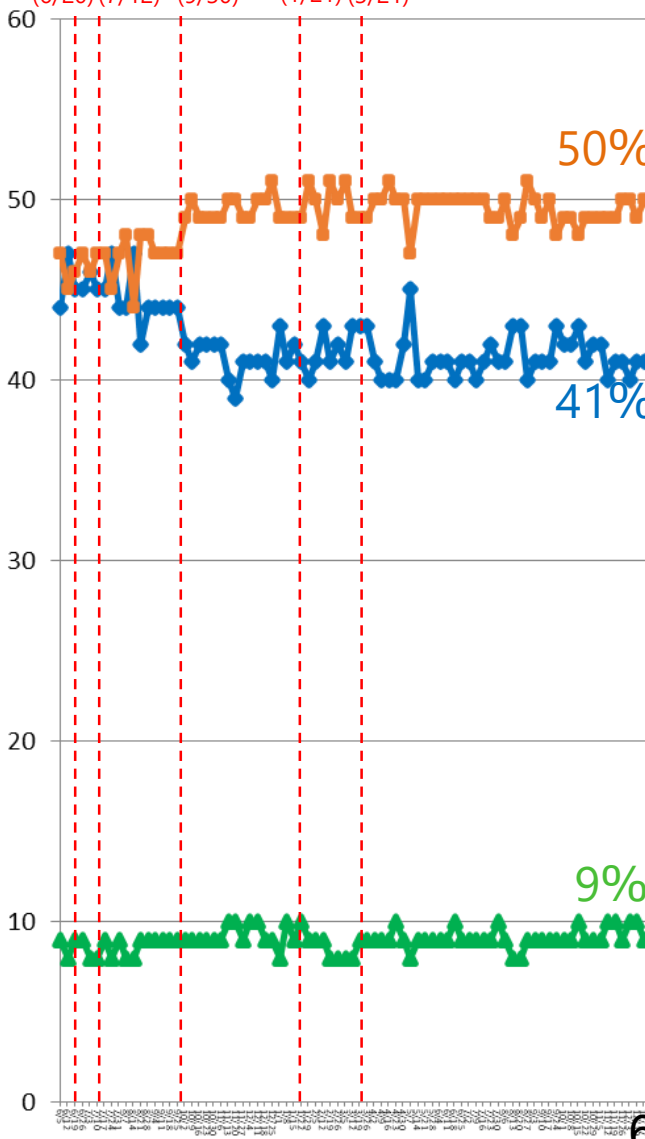
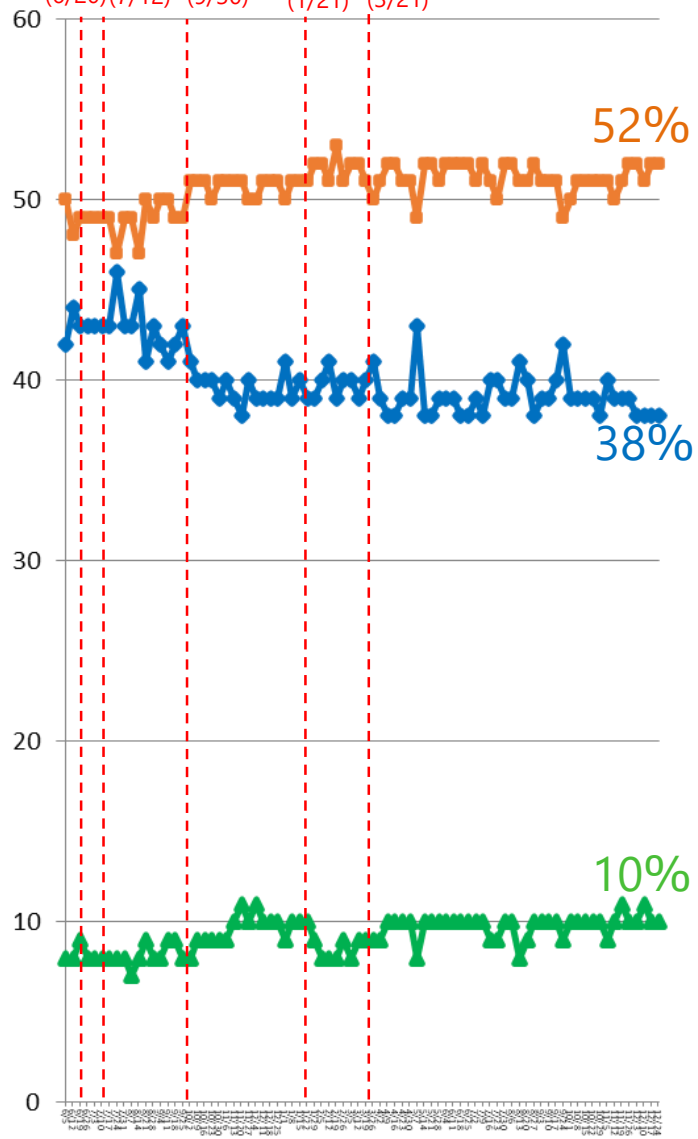
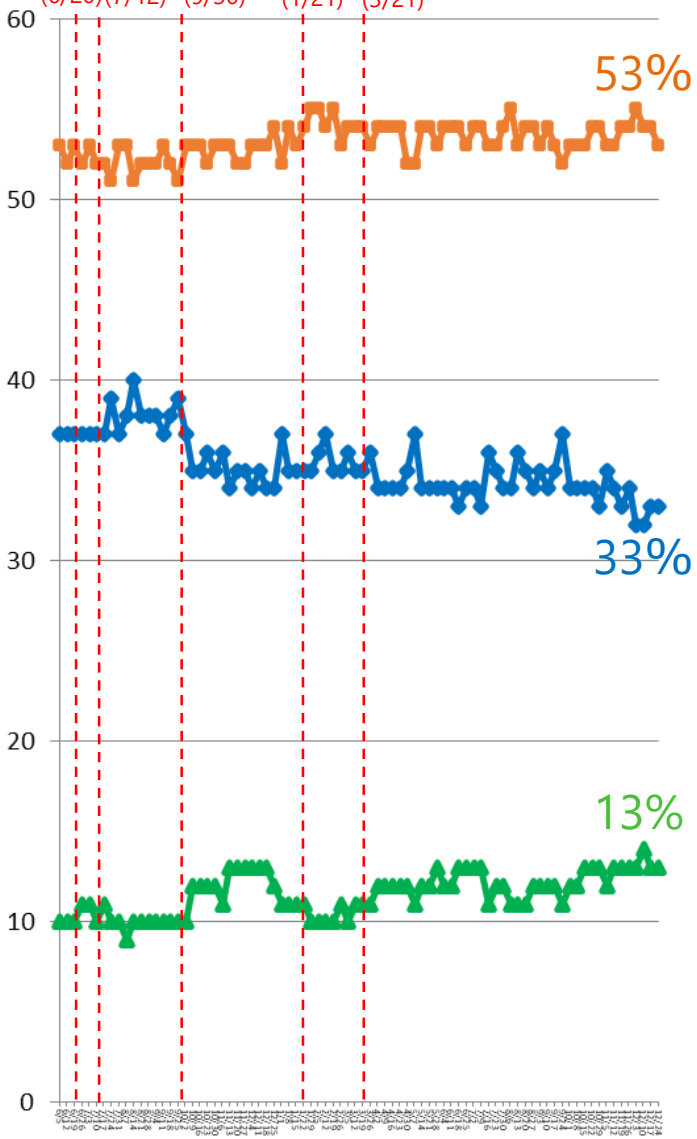
20～22時

22～24時

緊急 宣言 事態 宣言 解除 (6/20) (7/12)
 重点 措置 (1/21)
 重点 措置 解除 (3/21)

緊急 宣言 事態 宣言 解除 (6/20) (7/12)
 重点 措置 (1/21)
 重点 措置 解除 (3/21)

緊急 宣言 事態 宣言 解除 (6/20) (7/12)
 重点 措置 (1/21)
 重点 措置 解除 (3/21)

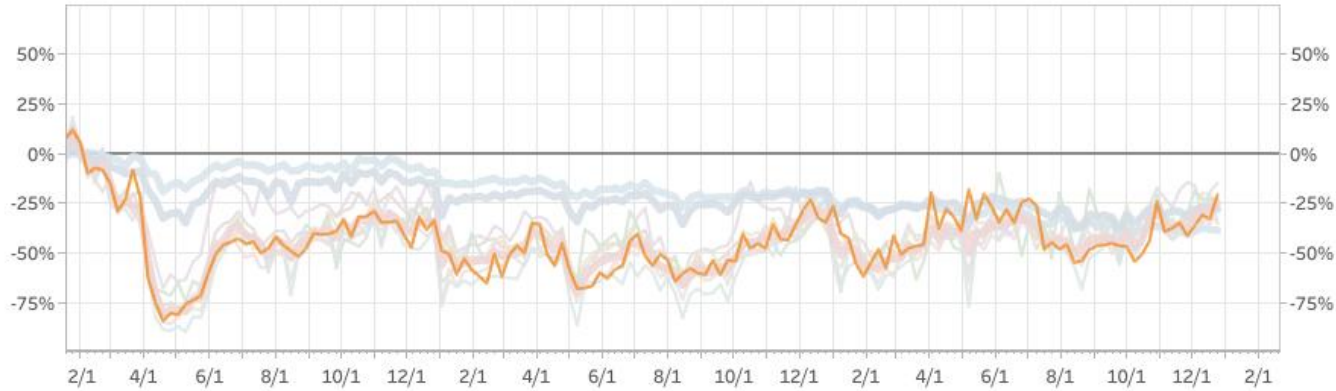


上野仲町通り

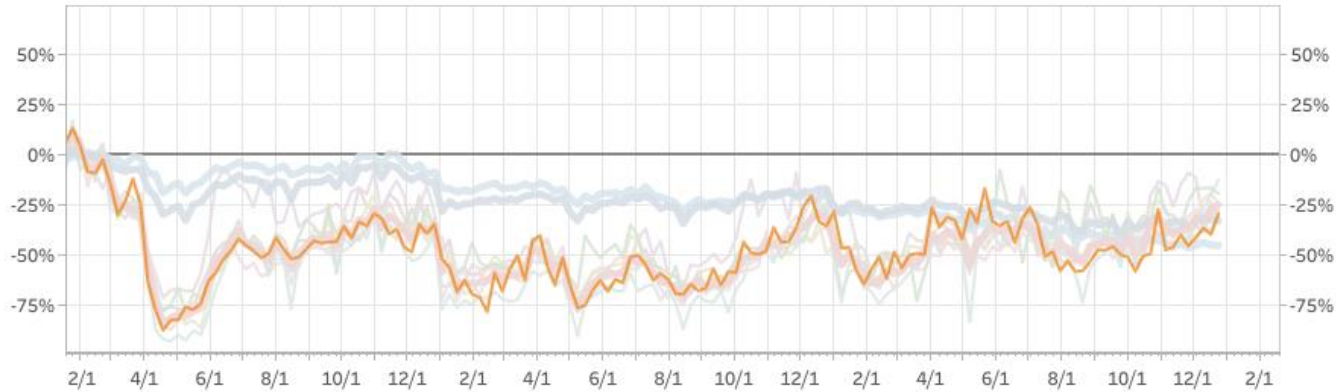


家庭・オフィス以外
滞留人口増減率
感染拡大以前比*

17:00~24:00



20:00~24:00



22:00~24:00



- 対象地域
- 全対象繁華街
 - 特別区・行政区部
 - 市町村部
 - 上野仲町通り
 - 銀座コリドー街
 - 新橋
 - 六本木
 - 渋谷センター街
 - 新宿二丁目
 - 歌舞伎町
 - 池袋



*感染拡大以前 (1/19 ~ 2/15) の平均を基準にした場合の減少率。

銀座コリドー街



家庭・オフィス以外
滞留人口増減率
感染拡大以前比*

17:00~24:00



20:00~24:00



22:00~24:00



- 対象地域
- 全対象繁華街
 - 特別区・行政区部
 - 市町村部
 - 上野仲町通り
 - 銀座コリドー街**
 - 新橋
 - 六本木
 - 渋谷センター街
 - 新宿二丁目
 - 歌舞伎町
 - 池袋

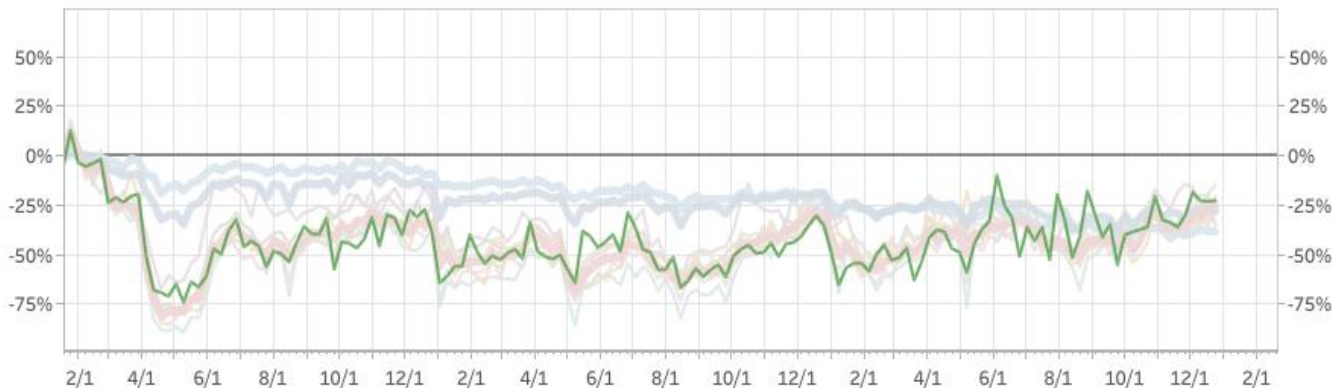


*感染拡大以前 (1/19 ~ 2/15) の平均を基準にした場合の減少率。

六本木

家庭・オフィス以外
滞留人口増減率
感染拡大以前比*

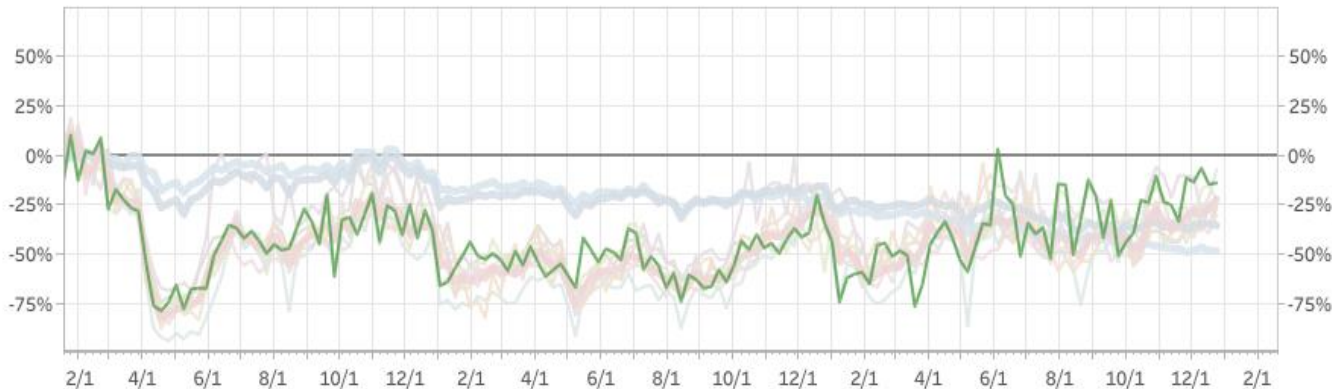
17:00~24:00



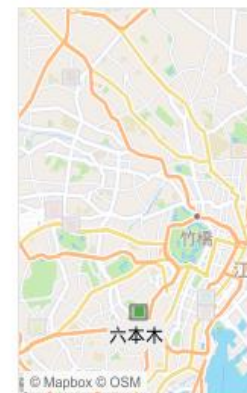
20:00~24:00



22:00~24:00



- 対象地域
- 全対象繁華街
- 特別区・行政区部
- 市町村部
- 上野仲町通り
- 銀座コリドー街
- 新橋
- 六本木**
- 渋谷センター街
- 新宿二丁目
- 歌舞伎町
- 池袋



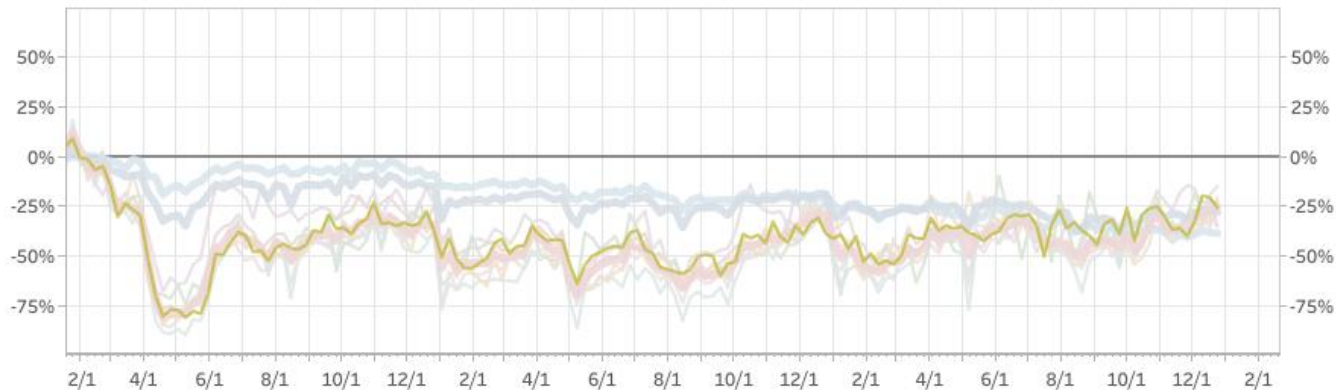
*感染拡大以前 (1/19~2/15) の平均を基準にした場合の減少率。

渋谷センター街



家庭・オフィス以外
滞留人口増減率
感染拡大以前比*

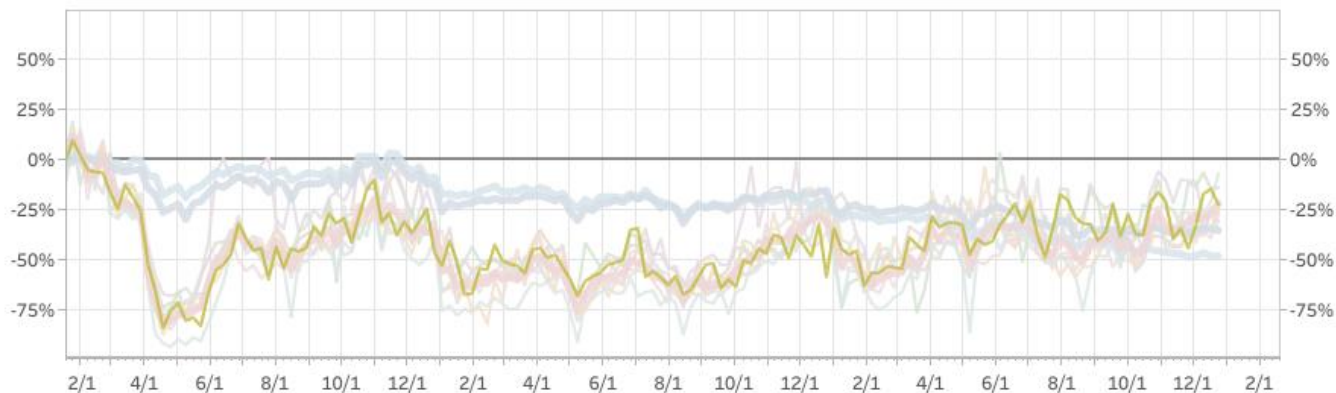
17:00~24:00



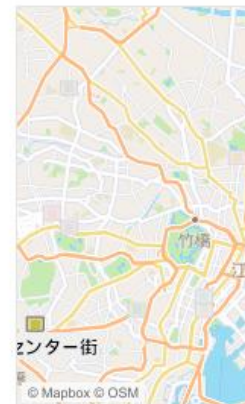
20:00~24:00



22:00~24:00



- 対象地域
- 全対象繁華街
 - 特別区・行政区部
 - 市町村部
 - 上野仲町通り
 - 銀座コリドー街
 - 新橋
 - 六本木
 - 渋谷センター街
 - 新宿二丁目
 - 歌舞伎町
 - 池袋



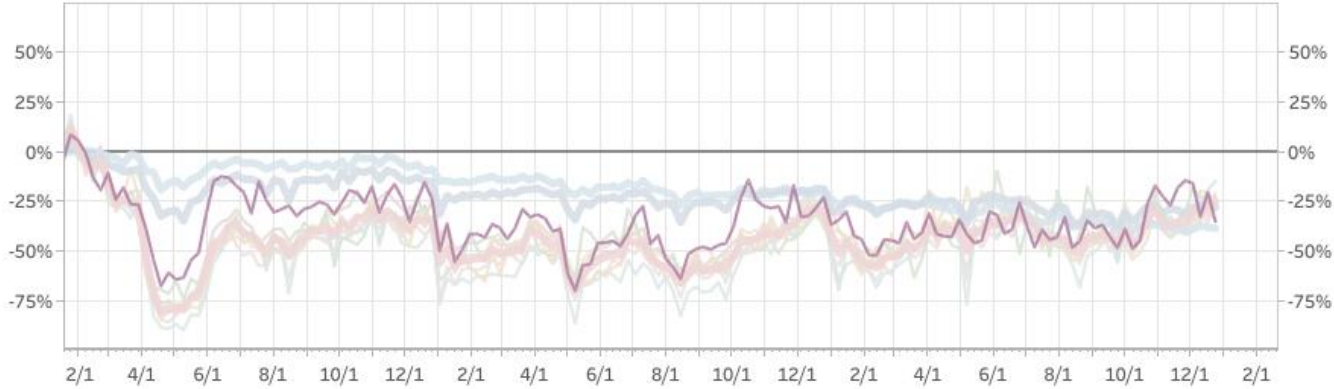
*感染拡大以前 (1/19 ~ 2/15) の平均を基準にした場合の減少率。

新宿二丁目



家庭・オフィス以外
滞留人口増減率
感染拡大以前比*

17:00~24:00



20:00~24:00



22:00~24:00



- 対象地域
- 全対象繁華街
- 特別区・行政区部
- 市町村部
- 上野仲町通り
- 銀座コリドー街
- 新橋
- 六本木
- 渋谷センター街
- 新宿二丁目**
- 歌舞伎町
- 池袋



*感染拡大以前 (1/19~2/15) の平均を基準にした場合の減少率。

歌舞伎町



家庭・オフィス以外
滞留人口増減率
感染拡大以前比*

17:00~24:00



20:00~24:00



22:00~24:00



- 対象地域
- 全対象繁華街
- 特別区・行政区部
- 市町村部
- 上野仲町通り
- 銀座コリドー街
- 新橋
- 六本木
- 渋谷センター街
- 新宿二丁目
- 歌舞伎町**
- 池袋

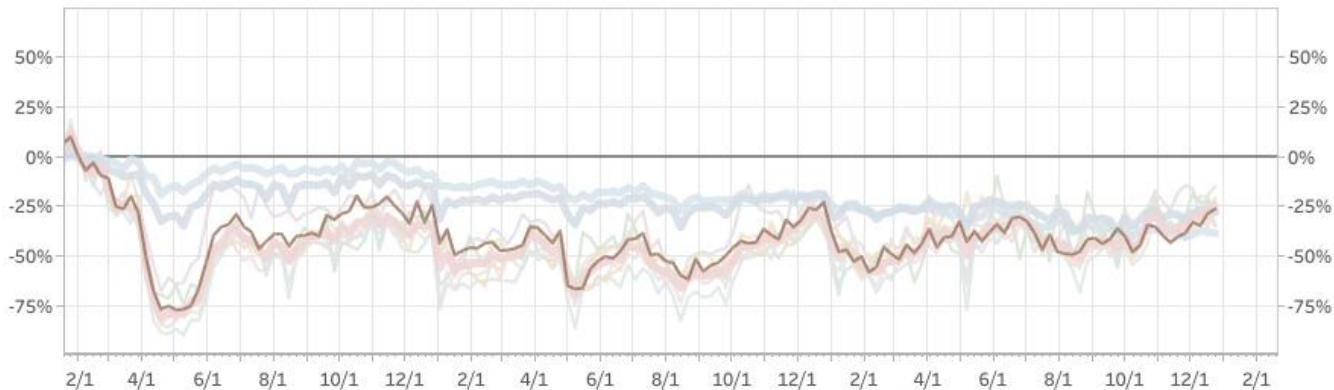


*感染拡大以前 (1/19 ~ 2/15) の平均を基準にした場合の減少率。

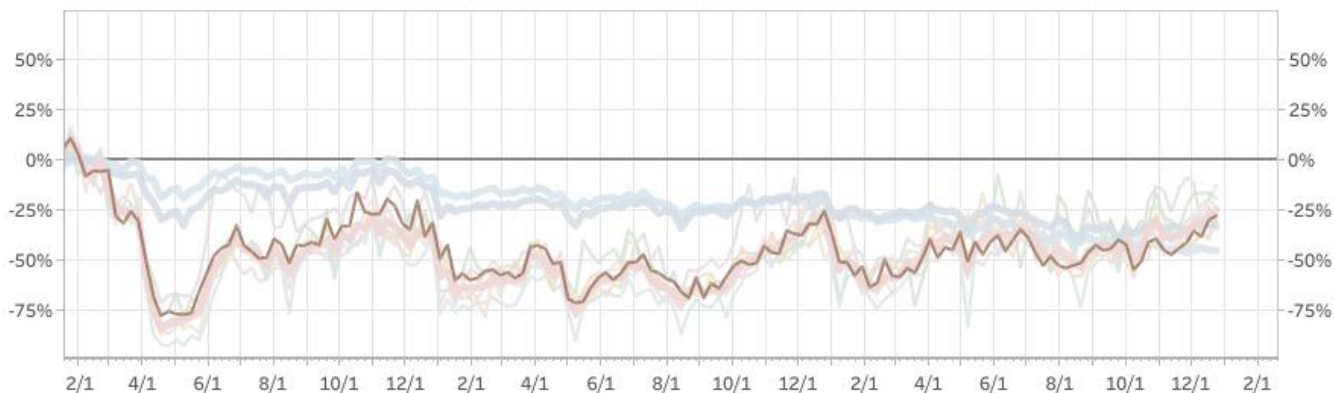
池袋

家庭・オフィス以外
滞留人口増減率
感染拡大以前比*

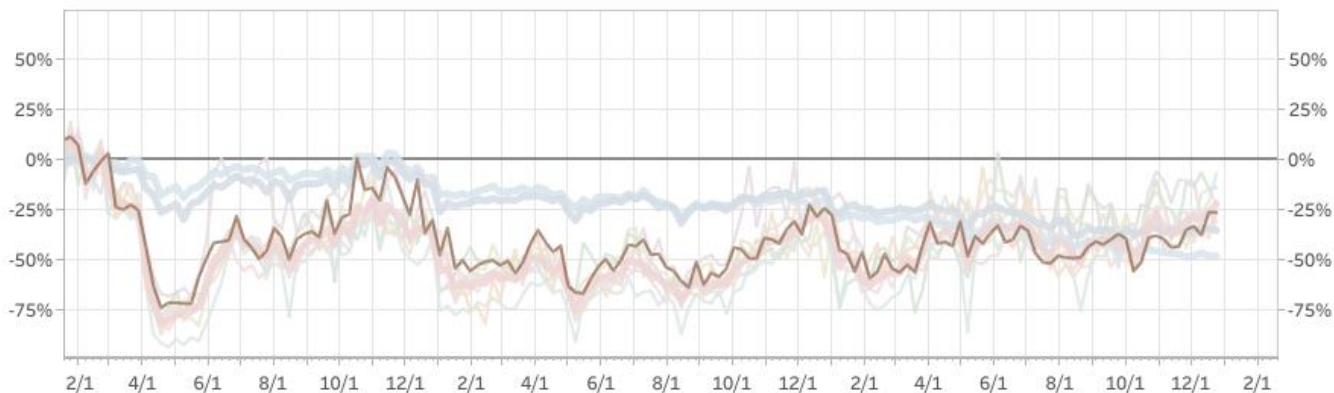
17:00~24:00



20:00~24:00



22:00~24:00



- 対象地域
- 全対象繁華街
 - 特別区・行政区部
 - 市町村部
 - 上野仲町通り
 - 銀座コリドー街
 - 新橋
 - 六本木
 - 渋谷センター街
 - 新宿二丁目
 - 歌舞伎町
 - 池袋**



*感染拡大以前 (1/19 ~ 2/15) の平均を基準にした場合の減少率。

ハイリスクな滞留人口と感染状況との関連

- GPSの移動パターンから**主要繁華街(ハイリスクな場所)にレジャー目的(ハイリスクな目的)で滞留したデータを抽出**※
- **夜間帯(ハイリスクな時間帯)の滞留人口量を1時間単位で推定**
- **繁華街夜間滞留人口データとその後の新規感染者数、実効再生産数との関連が確認されている**※※



※GPS移動パターンから職場と自宅の場所を推定した後、職場・自宅以外の15分以上の滞留をレジャー目的としてカウント

LocationMind xPopのデータは、NTTドコモが提供するアプリケーションサービス「ドコモ地図ナビ」のオートGPS機能利用者より、許諾を得た上で送信される携帯電話の位置情報を、NTTドコモが総体的かつ統計的に加工を行ったデータを使用。位置情報は最短5分ごとに測位されるGPSデータ(緯度経度情報)であり、個人を特定する情報は含まれない。

※※ Nakanishi M, Shibasaki R, Yamasaki S, Miyazawa S, Usami S, Nishiura H, Nishida A. On-site Dining in Tokyo During the COVID-19 Pandemic: Time Series Analysis Using Mobile Phone Location Data. *JMIR mHealth and uHealth*, 2021