

佐賀県感染症発生動向調査週報・月報

2023年第32週 2023年8月7日(月)～2023年8月13日(日)

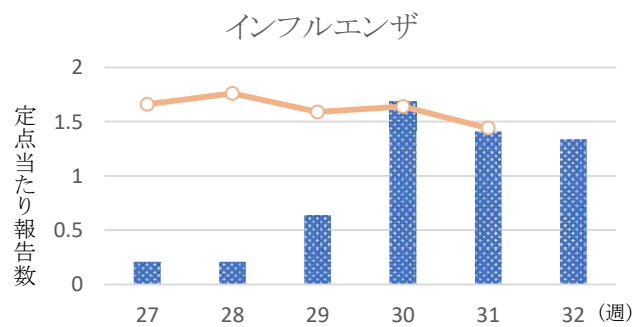
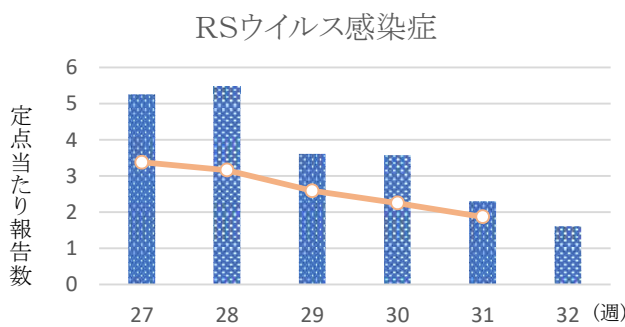
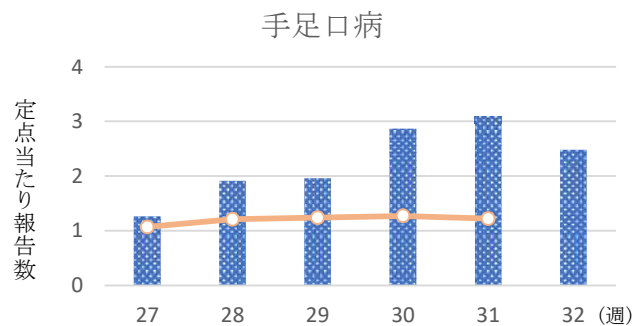
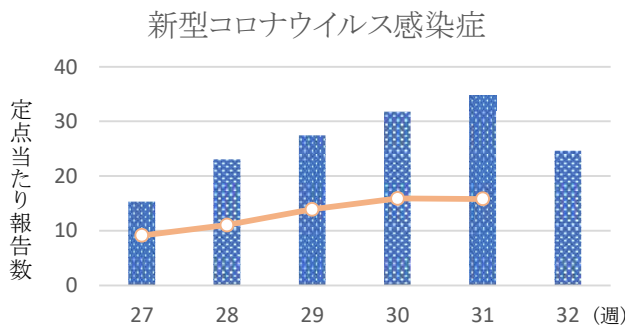
2023年7月 2023年7月1日(土)～2023年7月31日(月)

<https://kansen.pref.saga.lg.jp>

佐賀県感染症情報センター

◆注目疾患の動向

- 【定点報告数の多い疾患】①新型コロナウイルス感染症(959名) ②手足口病(57名) ③インフルエンザ(51名) ④RSウイルス感染症(37名) ⑤感染性胃腸炎(29名)
- 【新型コロナウイルス感染症】患者報告数は減少(1353名→959名)し、定点当たりの患者報告数は24.59となりました。手洗いや換気等により、感染予防に努めましょう。発熱で受診される際は事前に医療機関に連絡し、マスクを着用しましょう。
- 【インフルエンザ】患者報告数はほぼ横ばい(55名→51名:A型51名※)で、定点当たりの患者報告数は1.31となりました。手洗いや適度な湿度の保持、こまめな換気、十分な休養やバランスの良い食事等を心がけ、感染予防に努めましょう。
※迅速検査キットによる。



◎棒グラフは佐賀県、折れ線グラフは全国の数値を表しています。

※各疾患の動向グラフについては佐賀県感染症情報センターのホームページを御覧ください。

<https://kansen.pref.saga.lg.jp>

◆全国版感染症週報(IDWR)

2023年第30・31週のIDWRは次週掲載予定です。

※詳細は国立感染症研究所感染症疫学センターのホームページを御覧ください。

<https://www.nih.go.jp/niid/ja/from-idsc.html>

佐賀県感染症発生動向調査週報

<https://kansen.pref.saga.lg.jp>

佐賀県感染症情報センター

◆全数届出の感染症(佐賀県)

2023年第**32**週 2023年8月7日(月)～2023年8月13日(日)

疾病名		レジオネラ症 (四類感染症)	梅毒 (五類感染症)
患者 (管轄保健福祉事務所)		1名:80歳代男性 (伊万里)	1名:40歳代男性
感染原因・感染経路		その他	性的接触(異性間)
無症状病原体保有者		0名	0名
2023年届出累計		5名(今週1名)	55名(今週1名)
2022年	同期累計	7名	17名
	届出累計	12名	60名

佐賀県感染症発生動向調査週報

<https://kansen.pref.saga.lg.jp>

佐賀県感染症情報センター

◆佐賀県感染症発生動向調査

[定点報告:五類感染症(週報分)]

2023年第**32**週 2023年8月7日(月)～2023年8月13日(日)

定点種別 (定点数)	管轄保健福祉 事務所 病名	佐賀中部		鳥栖		唐津		伊万里		杵藤		計		前週		全国 (第31週)	
		患者数	100人あたり患者数	患者数	100人あたり患者数	患者数	100人あたり患者数	患者数	100人あたり患者数	患者数	100人あたり患者数	患者数	100人あたり患者数	患者数	100人あたり患者数	患者数	100人あたり患者数
インフルエンザ/ COVID-19 (39)	インフルエンザ (鳥インフルエンザを除く)	12	0.92	14	2.80	13	1.86	10	2.00	2	0.22	51	1.31	55	1.41	7,090	1.44
	新型コロナウイルス感染症 (COVID-19)※1	247	19.00	120	24.00	85	12.14	210	42.00	297	33.00	959	24.59	1,353	34.69	77,937	15.81
小児科 (23)	RSウイルス感染症	3	0.38	5	1.67	1	0.25	15	5.00	13	2.60	37	1.61	53	2.30	5,854	1.87
	咽頭結膜熱			2	0.67			1	0.33	2	0.40	5	0.22	7	0.30	1,993	0.64
	A群溶血性レンサ球菌咽頭炎			8	2.67	3	0.75	2	0.67	2	0.40	15	0.65	12	0.52	3,864	1.23
	感染性胃腸炎	4	0.50	8	2.67	1	0.25	7	2.33	9	1.80	29	1.26	31	1.35	9,722	3.10
	水痘													2	0.09	305	0.10
	手足口病	7	0.88	6	2.00	17	4.25	8	2.67	19	3.80	57	2.48	71	3.09	3,815	1.22
	伝染性紅斑															43	0.01
	突発性発しん	3	0.38	2	0.67	2	0.50	2	0.67	3	0.60	12	0.52	13	0.57	848	0.27
	ヘルパンギーナ	4	0.50	13	4.33			4	1.33	7	1.40	28	1.22	42	1.83	9,581	3.06
	流行性耳下腺炎															194	0.06
眼科 (4)	急性出血性結膜炎															10	0.01
	流行性角結膜炎									1	1.00	1	0.25	2	0.50	373	0.54
基幹 (6)	細菌性髄膜炎	1	0.50									1	0.17			14	0.03
	無菌性髄膜炎					1	1.00					1	0.17			18	0.04
	マイコプラズマ肺炎															20	0.04
	クラミジア肺炎 (オウム病を除く)																
	感染性胃腸炎 (ロタウイルスに限る)					2	2.00					2	0.33			1	0.00

細字は定点当たり患者数

※1 新型コロナウイルス感染症(COVID-19):新型コロナウイルス感染症(病原体がベータコロナウイルス属のコロナウイルス(令和二年一月に中華人民共和国から世界保健機関に対して、人に伝染する能力を有することが新たに報告されたものに限る。))であるものに限る。)

◆佐賀県感染症発生動向調査(定点報告:五類感染症)

2023年第32週 2023年8月7日(月)～2023年8月13日(日)

インフルエンザ /COVID19 定点	インフルエ ンザ(鳥イン フルエンザ を除く)	新型コロナ ウイルス感 染症 (COVID- 19)※1	小児科 定点	RSウイル ス感染症	咽頭結膜 熱	A群溶血 性レンサ 球菌咽頭 炎	感染性胃 腸炎	水痘	手足口病	伝染性紅 斑	突発性発 しん	ヘルパン ギーナ	流行性耳 下腺炎	眼科・基幹 定点	急性出血 性結膜炎	流行性角 結膜炎	細菌性髄 膜炎	無菌性髄 膜炎	マイコプラ ズマ肺炎	クラミジア 肺炎(オウ ム病を除 く)	感染性 胃腸炎 (ロタウイルス に限る)	
0～5ヶ月		8	0～5ヶ月	3					2					0～5ヶ月								
6～11ヶ月		13	6～11ヶ月	8			2		6		3	2		6～11ヶ月			1					
1歳	2	15	1歳	19			11		28		5	9		1歳								
2歳		13	2歳	3	2	1	1		14		2	6		2歳								
3歳	4	19	3歳	4		3	1		5		1	3		3歳								
4歳	3	17	4歳		2	2	5		1		1	3		4歳								
5歳	2	15	5歳			6			1			3		5歳								1
6歳	1	23	6歳			2	1					1		6歳								
7歳	3	29	7歳				2					1		7歳								1
8歳	3	15	8歳		1		2							8歳								
9歳	1	18	9歳				1							9歳								
10歳～14歳	7	61	10歳～14歳											10歳～14歳								
15歳～19歳	8	38	15歳～19歳				1							15歳～19歳								
20歳～29歳	1	72	20歳以上			1	2							20歳～29歳			1					
30歳～39歳	5	102												30歳～39歳								
40歳～49歳	6	104												40歳～49歳								
50歳～59歳	2	97												50歳～59歳								
60歳～69歳	3	111												60歳～69歳								
70歳～79歳		98												70歳以上		1						
80歳以上		91																				
合計	51	959	合計	37	5	15	29		57		12	28		合計		1	1	1				2
前期計	55	1,353	前期計	53	7	12	31	2	71		13	42		前期計		2						
当期間/前	0.93	0.71	当期間/前	0.70	0.71	1.25	0.94		0.80	***	0.92	0.67	***	当期間/前	***	0.50	***	***	***	***	***	***
増減数	-4	-394	増減数	-16	-2	3	-2	-2	-14		-1	-14		増減数		-1	1	1				2

***は前期計が"0"のとき

※1 新型コロナウイルス感染症(COVID-19):新型コロナウイルス感染症(病原体がベータコロナウイルス属のコロナウイルス(令和二年一月に中華人民共和国から世界保健機関に対して、人に伝染する能力を有することが新たに報告されたものに限る。))であるものに限る。)

◆佐賀県感染症発生動向調査(定点報告:五類感染症月報分)

2023年7月

[患者数:人]

	性感染症 定点数	性器クラミジア 感染症		性器ヘルペス ウイルス感染症		尖圭コンジロー マ		淋菌感染症		合計		基 幹 定 点 数	メチシリ ン耐性 黄色ブ ドウ球 菌感染 症	ペニシ リン耐 性肺炎 球菌感 染症	薬剤耐 性緑膿 菌感 染症	合計
		男	女	男	女	男	女	男	女	男	女					
佐賀中部	3	6	4	3	5		1	2		11	10	2	/			
鳥栖	1	11	3	3	1	1		4	1	19	5	1				
唐津	1				1						1	1				
伊万里	1	4				1		2		7		1				
杵藤	1		2		2		1				5	1				
合計	7	21	9	6	9	2	2	8	1	37	21	6	17	2		19
前期計		25	6	6	12	3	1	9	1	43	20		13			13
当期間/前期		0.84	1.50	1.00	0.75	0.67	2.00	0.89	1.00	0.86	1.05		1.31	***	***	1.46
増減数		-4	3	0	-3	-1	1	-1	0	-6	1		4	2		6

[定点当たり患者数:人/定点]

	性感染症 定点数	性器クラミジア 感染症		性器ヘルペス ウイルス感染症		尖圭コンジロー マ		淋菌感染症		合計		基 幹 定 点 数	メチシリ ン耐性 黄色ブ ドウ球 菌感染 症	ペニシ リン耐 性肺炎 球菌感 染症	薬剤耐 性緑膿 菌感 染症	合計
		男	女	男	女	男	女	男	女	男	女					
佐賀中部	3	2	1.33	1	1.67		0.33	0.67		3.67	3.33	2	/			
鳥栖	1	11	3	3	1	1		4	1	19	5	1				
唐津	1				1						1	1				
伊万里	1	4				1		2		7		1				
杵藤	1		2		2		1				5	1				
合計	7	3	1.29	0.86	1.29	0.29	0.29	1.14	0.14	5.29	3.01	6	2.83	0.33		3.16
全国前月	476	1.43	1.48	0.33	0.52	0.41	0.21	0.58	0.21	2.75	2.42	986	2.55	0.2	0.02	2.77

[年齢階層別患者数:人]

	性感染症 報告	性器クラミジア 感染症		性器ヘルペス ウイルス感染症		尖圭コンジロー マ		淋菌感染症		合計		基 幹 報 告	メチシリ ン耐性 黄色ブ ドウ球 菌感染 症	ペニシ リン耐 性肺炎 球菌感 染症	薬剤耐 性緑膿 菌感 染症	合計
		男	女	男	女	男	女	男	女	男	女					
0歳																
1歳～4歳																
5歳～9歳																
10歳～14歳																
15歳～19歳		2	3		1					2	4					
20歳～24歳		8	1		2		1	3	1	11	5		1			1
25歳～29歳		6	4		2	1		1		8	6		1			1
30歳～34歳		1	1		1	1				2	2					
35歳～39歳		1			1			1		2	1					
40歳～44歳		1		1				2		4						
45歳～49歳		1		1			1			2	1					
50歳～54歳				1				1		2						
55歳～59歳				1						1			2			2
60歳～64歳		1			1					1	1		2	1		3
65歳～69歳				2						2						
70歳以上					1						1		11	1		12
合計		21	9	6	9	2	2	8	1	37	21		17	2		19
前期計		25	6	6	12	3	1	9	1	43	20		13			13
当期間/前期		0.84	1.50	1.00	0.75	0.67	2.00	0.89	1.00	0.86	1.05		1.31	***	***	1.46
増減数		-4	3		-3	-1	1	-1		-6	1		4	2		6

***は前期計が"0"のとき