

佐賀県感染症発生動向調査週報

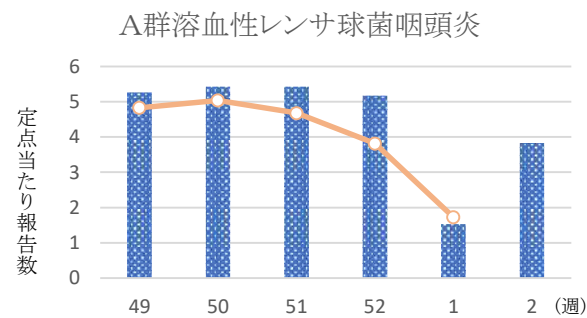
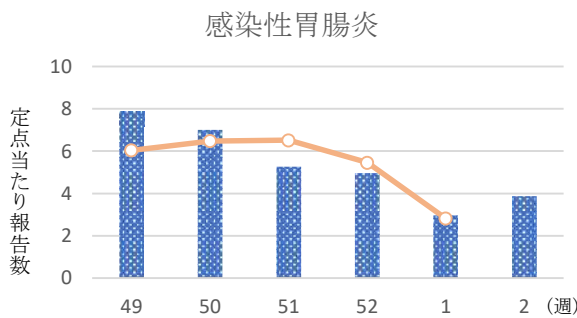
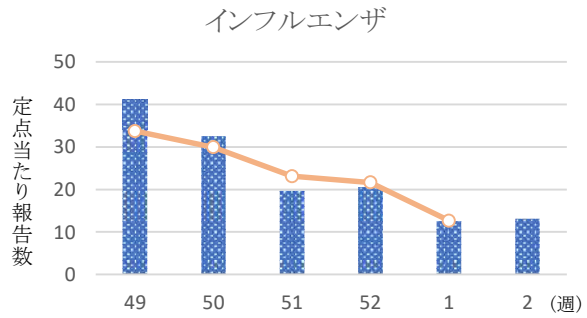
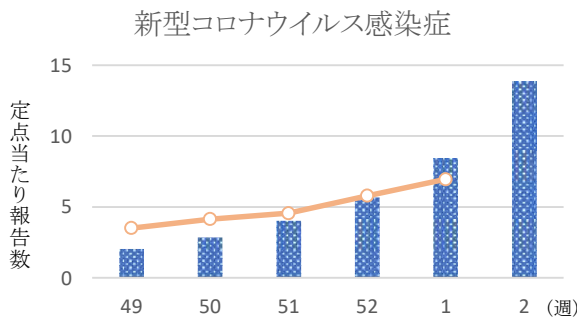
2024年第2週 2024年1月8日(月)～2024年1月14日(日)

<https://kansen.pref.saga.lg.jp>

佐賀県感染症情報センター

◆注目疾患の動向

- 【定点報告数の多い疾患】①新型コロナウイルス感染症(539名) ②インフルエンザ(513名) ③感染性胃腸炎(89名) ④A群溶血性レンサ球菌咽頭炎(88名) ⑤咽頭結膜熱(46名)
- 【腸管出血性大腸菌感染症】1件1名(O型不明)の報告がありました。手洗いや食材の十分な加熱等を心がけ、感染予防に努めましょう。
- 【新型コロナウイルス感染症】患者報告数は増加(330名→539名)し、定点当たりの患者報告数は13.82となりました。手洗いや換気等により、感染予防に努めましょう。発熱で受診される際は事前に医療機関に連絡し、マスクを着用しましょう。
- 【インフルエンザ】患者報告数は増加(487名→513名:A型363名※、B型132名※、型不明18名)し、定点当たりの患者報告数は13.15となりました。流行発生警報は継続中です。手洗いや適度な湿度の保持、こまめな換気、十分な休養やバランスの良い食事等を心がけ、感染予防に努めましょう。※迅速検査キットによる。
- 【咽頭結膜熱】患者報告数はほぼ横ばい(43名→46名)で、定点当たりの患者報告数は2.00となりました。流行発生警報は継続中です。タオルの共用を避け、手洗いの励行で感染予防に努めましょう。



◎棒グラフは佐賀県、折れ線グラフは全国の数値を表しています。

※各疾患の動向グラフについては佐賀県感染症情報センターのホームページを御覧ください。

<https://kansen.pref.saga.lg.jp>

◆全国版感染症週報(IDWR)

2023年第51週(12月18日～12月24日)、第52週(12月25日～12月31日)

・ 発生動向総覧	<第51・52週>第52週の咽頭結膜熱の定点当たり報告数は2週連続で減少したが、過去5年間の同時期の平均と比較してかなり多い/その他最新動向
・ 注目すべき感染症	<今週は該当記事はありません>
・ 感染症関連情報	病原体情報/海外感染症情報/その他
・ 速報	<今週は該当記事はありません>
・ 読者のコーナー	<今週は該当記事はありません>

※詳細は国立感染症研究所感染症疫学センターのホームページを御覧ください。

<https://www.nih.go.jp/niid/ja/from-idsc.html>

佐賀県感染症発生動向調査週報

<https://kansen.pref.saga.lg.jp>

佐賀県感染症情報センター

◆全数届出の感染症(佐賀県)

2024年第2週 2024年1月8日(月)～2024年1月14日(日)

疾病名		結核 (二類感染症)		
患者 (管轄保健福祉事務所)	1名:80歳代女性 (佐賀中部)	2名 *1:70歳代男性1名 80歳代女性1名 (唐津)	1名:80歳代男性 (伊万里)	
感染原因・感染経路		不明		
無症状病原体保有者		0名		
2024年届出累計		4名(今週4名)		
2023年	同期累計	5名		
	届出累計	99名		

*1 届出の患者間に関連性はありません。

疾病名		腸管出血性大腸菌感染症 (三類感染症)	梅毒 (五類感染症)	破傷風 (五類感染症)
患者			2名:40歳代男性1名 50歳代男性1名	1名:30歳代男性
感染原因・感染経路			性的接触(異性間)	針等の鋭利なものの刺入による感染
無症状病原体保有者		1名	1名 *2	
2024年届出累計		1名(今週1名)	3名 *3(今週3名)	1名(今週1名)
2023年	同期累計	1名	1名	0名
	届出累計	22名	95名 *3	2名

*2 診断週は2023年第40週です。

*3 2023年第40週に診断された1名の報告があったため、2023年の累計が増えています。

佐賀県感染症発生動向調査週報

https://kansen.pref.saga.lg.jp

佐賀県感染症情報センター

◆佐賀県感染症発生動向調査

〔定点報告:五類感染症(週報分)〕

2024年第2週 2024年1月8日(月)~2024年1月14日(日)

定点種別 (定点数)	管轄保健福祉 事務所 病名	佐賀中部	鳥栖	唐津	伊万里	杵藤	計	前週	全国 (第1週)
インフルエンザ/ COVID-19 (39)	インフルエンザ (鳥インフルエンザを除く)	164 12.62	48 9.60	82 11.71	61 12.20	158 17.56	513 13.15	487 12.49	61,918 12.66
	新型コロナウイルス感染症 (COVID-19)※1	154 11.85	44 8.80	69 9.86	62 12.40	210 23.33	539 13.82	330 8.46	34,035 6.96
小児科 (23)	RSウイルス感染症	4 0.50	1 0.33				5 0.22		131 0.04
	咽頭結膜熱	19 2.38	5 1.67	9 2.25	2 0.67	11 2.20	46 2.00	43 1.87	4,524 1.46
	A群溶血性レンサ球菌咽頭炎	17 2.13	28 9.33	20 5.00	7 2.33	16 3.20	88 3.83	35 1.52	5,377 1.73
	感染性胃腸炎	23 2.88	13 4.33	15 3.75	22 7.33	16 3.20	89 3.87	68 2.96	8,766 2.82
	水痘	1 0.13		3 0.75			4 0.17	5 0.22	452 0.15
	手足口病	1 0.13		1 0.25		1 0.20	3 0.13	1 0.04	442 0.14
	伝染性紅斑								29 0.01
	突発性発しん	2 0.25	2 0.67	2 0.50	1 0.33	2 0.40	9 0.39	3 0.13	357 0.12
	ヘルパンギーナ								66 0.02
	流行性耳下腺炎								43 0.01
眼科 (4)	急性出血性結膜炎								9 0.01
	流行性角結膜炎			3 3.00			3 0.75	2 0.50	493 0.72
基幹 (6)	細菌性髄膜炎								7 0.01
	無菌性髄膜炎			1 1.00			1 0.17	1 0.17	7 0.01
	マイコプラズマ肺炎	1 0.50					1 0.17	1 0.17	24 0.05
	クラミジア肺炎 (オウム病を除く)								
	感染性胃腸炎 (ロタウイルスに限る)								3 0.01

細字は定点当たり患者数

※1 新型コロナウイルス感染症(COVID-19):新型コロナウイルス感染症(病原体がベータコロナウイルス属のコロナウイルス(令和二年一月に中華人民共和国から世界保健機関に対して、人に伝染する能力を有することが新たに報告されたものに限る。))であるものに限る。)

◆佐賀県感染症発生動向調査(定点報告:五類感染症)

2024年第2週 2024年1月8日(月)～2024年1月14日(日)

インフルエンザ/COVID19 定点	インフルエンザ(鳥インフルエンザを除く)	新型コロナウイルス感染症(COVID-19)※1	小児科 定点	RSウイルス感染症	咽頭結膜熱	A群溶血性レンサ球菌咽頭炎	感染性胃腸炎	水痘	手足口病	伝染性紅斑	突発性発しん	ヘルパンギーナ	流行性耳下腺炎	眼科・基幹 定点	急性出血性結膜炎	流行性角結膜炎	細菌性髄膜炎	無菌性髄膜炎	マイコプラズマ肺炎	クラミジア肺炎(オウム病を除く)	感染性胃腸炎(ロタウイルスに限る)	
0～5ヶ月	1	4	0～5ヶ月				1				1			0～5ヶ月								
6～11ヶ月	6	7	6～11ヶ月		3		3				3			6～11ヶ月								
1歳	20	19	1歳	2	5	1	25	2	1		4			1歳								
2歳	28	12	2歳		11	8	13	1	1		1			2歳								
3歳	24	7	3歳	2	4	9	12		1					3歳								
4歳	14	6	4歳	1	6	8	3							4歳								
5歳	15	7	5歳		3	13	4							5歳								
6歳	15	9	6歳		5	13	4							6歳					1			
7歳	19	4	7歳		2	8	6							7歳								
8歳	16	5	8歳		4	10	2							8歳								
9歳	11	2	9歳			4								9歳								
10歳～14歳	83	23	10歳～14歳		2	13	10	1						10歳～14歳								
15歳～19歳	47	22	15歳～19歳				2							15歳～19歳								
20歳～29歳	67	65	20歳以上		1	1	4							20歳～29歳								
30歳～39歳	40	55												30歳～39歳		2		1				
40歳～49歳	37	71												40歳～49歳								
50歳～59歳	26	55												50歳～59歳								
60歳～69歳	19	57												60歳～69歳		1						
70歳～79歳	16	39												70歳以上								
80歳以上	9	70																				
合計	513	539	合計	5	46	88	89	4	3		9			合計		3		1	1			
前期計	487	330	前期計		43	35	68	5	1		3			前期計		2		1	1			
当期間/前	1.05	1.63	当期間/前	***	1.07	2.51	1.31	0.80	3.00	***	3.00	***	***	当期間/前	***	1.50	***	1.00	1.00	***	***	
増減数	26	209	増減数	5	3	53	21	-1	2		6			増減数		1						

***は前期計が"0"のとき

※1 新型コロナウイルス感染症(COVID-19):新型コロナウイルス感染症(病原体がベータコロナウイルス属のコロナウイルス(令和二年一月に中華人民共和国から世界保健機関に対して、人に伝染する能力を有することが新たに報告されたものに限る。)であるものに限る。)

