

# 佐賀県感染症発生動向調査週報

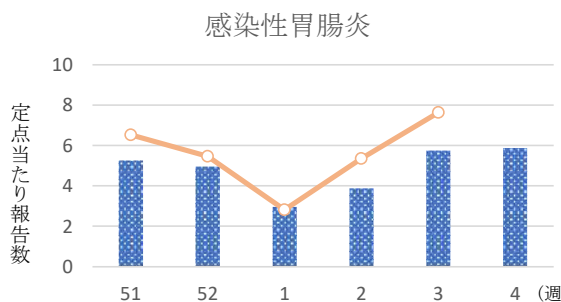
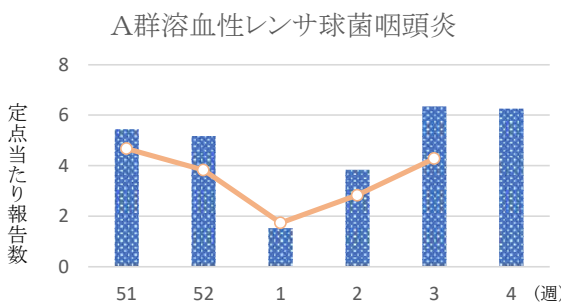
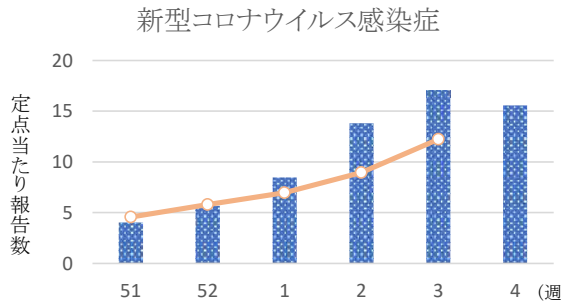
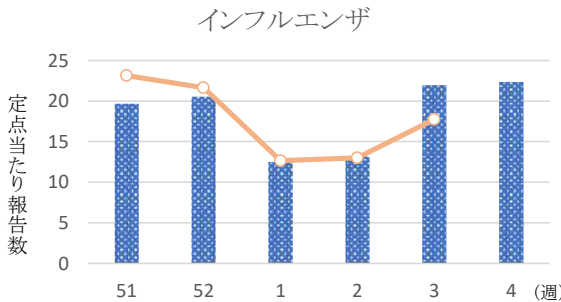
2024年第4週 2024年1月22日(月)~2024年1月28日(日)

<https://kansen.pref.saga.lg.jp>

佐賀県感染症情報センター

## ◆注目疾患の動向

- 【定点報告数の多い疾患】①インフルエンザ(873名) ②新型コロナウイルス感染症(606名)  
③A群溶血性レンサ球菌咽頭炎(144名) ④感染性胃腸炎(135名) ⑤咽頭結膜熱(46名)
- 【インフルエンザ】患者報告数は増加(857名→873名:A型169名※、B型689名※、型不明15名)し、定点当たりの患者報告数は22.38となりました。流行発生警報は継続中です。手洗いや適度な湿度の保持、こまめな換気、十分な休養やバランスの良い食事等を心がけ、感染予防に努めましょう。※迅速検査キットによる。
- 【新型コロナウイルス感染症】患者報告数は減少(665名→606名)し、定点当たりの患者報告数は15.54となりました。手洗いや換気等により、感染予防に努めましょう。発熱で受診される際は事前に医療機関に連絡し、マスクを着用しましょう。
- 【A群溶血性レンサ球菌咽頭炎】患者報告数はほぼ横ばい(146名→144名)で、定点当たりの患者報告数は6.26となりました。特に鳥栖及び杵藤保健福祉事務所管内からの報告が多い状況です。うがいや手洗いの励行、手指消毒等で感染予防に努めましょう。
- 【咽頭結膜熱】患者報告数はほぼ横ばい(42名→46名)で、定点当たりの患者報告数は2.00となりました。流行発生警報は継続中です。タオルの共用を避け、手洗いの励行で感染予防に努めましょう。



◎棒グラフは佐賀県、折れ線グラフは全国の数値を表しています。

※各疾患の動向グラフについては佐賀県感染症情報センターのホームページを御覧ください。

<https://kansen.pref.saga.lg.jp>

## ◆全国版感染症週報(IDWR)

2024年第2週(1月8日~1月14日)

・発生動向総覧	<第2週>咽頭結膜熱の定点当たり報告数は第51週以降減少が続いているが、過去5年間の同時期の平均と比較してかなり多い/その他最新動向 <12月>性感染症・薬剤耐性菌感染症について
・注目すべき感染症	<今週は該当記事はありません>
・感染症関連情報	病原体情報(速報記事)/海外感染症情報/その他
・速報	<今週は該当記事はありません>
・読者のコーナー	<今週は該当記事はありません>

※詳細は国立感染症研究所感染症疫学センターのホームページを御覧ください。

<https://www.nih.go.jp/niid/ja/from-idsc.html>

# 佐賀県感染症発生動向調査週報

<https://kansen.pref.saga.lg.jp>

佐賀県感染症情報センター

## ◆全数届出の感染症(佐賀県)

2024年第4週 2024年1月22日(月)～2024年1月28日(日)

疾病名		結核 (二類感染症)		
患者		1名:80歳代男性 (佐賀中部)	1名:70歳代男性 (伊万里)	1名:80歳代女性 (杵藤)
(管轄保健福祉事務所)				
感染原因・感染経路		不明		
無症状病原体保有者		0名		
2024年届出累計		7名(今週3名)		
2023年	同期累計	8名		
	届出累計	99名		

疾病名		劇症型溶血性レンサ球菌 感染症 (五類感染症)	侵襲性肺炎球菌感染症 (五類感染症)	梅毒 (五類感染症)
患者		1名:70歳代男性	1名 *1:60歳代男性	1名:30歳代男性
感染原因・感染経路		その他	不明	性的接触(異性間)
無症状病原体保有者		0名		
2024年届出累計		2名(今週1名)	1名(今週1名)	5名(今週1名)
2023年	同期累計	0名	3名	6名
	届出累計	7名	9名	95名

\*1 診断週は第3週です。

# 佐賀県感染症発生動向調査週報

https://kansen.pref.saga.lg.jp

佐賀県感染症情報センター

## ◆佐賀県感染症発生動向調査

[定点報告:五類感染症(週報分)]

2024年第4週 2024年1月22日(月)~2024年1月28日(日)

定点種別 (定点数)	管轄保健福祉 事務所 病名	佐賀中部	鳥栖	唐津	伊万里	杵藤	計	前週	全国 (第3週)	
インフルエンザ/ COVID-19 (39)	インフルエンザ (鳥インフルエンザを除く)	312 24.00	101 20.20	265 37.86	61 12.20	134 14.89	873 22.38	857 21.97	87,318 17.72	
	新型コロナウイルス感染症 (COVID-19)※1	224 17.23	56 11.20	87 12.43	61 12.20	178 19.78	606 15.54	665 17.05	60,268 12.23	
小児科 (23)	RSウイルス感染症	1 0.13				1 0.20	2 0.09		238 0.08	
	咽頭結膜熱	12 1.50	4 1.33	17 4.25	2 0.67	11 2.20	46 2.00	42 1.83	4,001 1.28	
	A群溶血性レンサ球菌咽頭炎	23 2.88	38 12.67	31 7.75	7 2.33	45 9.00	144 6.26	146 6.35	13,382 4.28	
	感染性胃腸炎	44 5.50	6 2.00	28 7.00	14 4.67	43 8.60	135 5.87	132 5.74	23,868 7.63	
	水痘		1 0.33				1 0.04	6 0.26	479 0.15	
	手足口病		1 0.33	1 0.25			3 0.60	5 0.22	547 0.17	
	伝染性紅斑								54 0.02	
	突発性発しん	3 0.38	1 0.33	2 0.50	1 0.33		7 0.30	11 0.48	655 0.21	
	ヘルパンギーナ								93 0.03	
	流行性耳下腺炎	1 0.13					1 0.04	1 0.04	100 0.03	
眼科 (4)	急性出血性結膜炎								5 0.01	
	流行性角結膜炎	1 0.50				2 2.00	3 0.75		446 0.64	
基幹 (6)	細菌性髄膜炎							1 0.17	9 0.02	
	無菌性髄膜炎							1 0.17	12 0.03	
	マイコプラズマ肺炎	3 1.50					3 0.50	2 0.33	36 0.08	
	クラミジア肺炎 (オウム病を除く)								1 0.00	
	感染性胃腸炎 (ロタウイルスに限る)								5 0.01	

細字は定点当たり患者数

※1 新型コロナウイルス感染症(COVID-19):新型コロナウイルス感染症(病原体がベータコロナウイルス属のコロナウイルス(令和二年一月に中華人民共和国から世界保健機関に対して、人に伝染する能力を有することが新たに報告されたものに限る。))であるものに限る。)

◆佐賀県感染症発生動向調査(定点報告:五類感染症)

2024年第4週 2024年1月22日(月)～2024年1月28日(日)

インフルエンザ/COVID19 定点	インフルエンザ(鳥インフルエンザを除く)	新型コロナウイルス感染症(COVID-19)※1	小児科 定点	RSウイルス感染症	咽頭結膜熱	A群溶血性レンサ球菌咽頭炎	感染性胃腸炎	水痘	手足口病	伝染性紅斑	突発性発しん	ヘルパンギーナ	流行性耳下腺炎	眼科・基幹 定点	急性出血性結膜炎	流行性角結膜炎	細菌性髄膜炎	無菌性髄膜炎	マイコプラズマ肺炎	クラミジア肺炎(オウム病を除く)	感染性胃腸炎(ロタウイルスに限る)	
0～5ヶ月		5	0～5ヶ月	1			1							0～5ヶ月								
6～11ヶ月	1	4	6～11ヶ月			2	4				3			6～11ヶ月								
1歳	30	17	1歳	1	9	3	21		4		4			1歳								
2歳	18	15	2歳		7	12	24		1					2歳		1						
3歳	21	18	3歳		11	9	11							3歳						1		
4歳	37	8	4歳		6	12	9							4歳						1		
5歳	49	21	5歳		3	23	20							5歳								
6歳	68	19	6歳		5	20	8							6歳						1		
7歳	77	14	7歳		4	16	8							7歳		1						
8歳	96	15	8歳		1	18	6							8歳								
9歳	86	19	9歳			13	4						1	9歳								
10歳～14歳	222	63	10歳～14歳			15	9	1						10歳～14歳								
15歳～19歳	70	37	15歳～19歳				1							15歳～19歳								
20歳～29歳	25	44	20歳以上			1	9							20歳～29歳								
30歳～39歳	23	63												30歳～39歳								
40歳～49歳	25	65												40歳～49歳		1						
50歳～59歳	11	48												50歳～59歳								
60歳～69歳	7	60												60歳～69歳								
70歳～79歳	6	40												70歳以上								
80歳以上	1	31																				
合計	873	606	合計	2	46	144	135	1	5		7		1	合計		3				3		
前期計	857	665	前期計		42	146	132	6	6		11		1	前期計		1	1			2		
当期間/前	1.02	0.91	当期間/前	***	1.10	0.99	1.02	0.17	0.83	***	0.64	***	1.00	当期間/前	***	***				1.50	***	***
増減数	16	-59	増減数	2	4	-2	3	-5	-1		-4			増減数		3	-1	-1		1		

\*\*\*は前期計が"0"のとき

※1 新型コロナウイルス感染症(COVID-19):新型コロナウイルス感染症(病原体がベータコロナウイルス属のコロナウイルス(令和二年一月に中華人民共和国から世界保健機関に対して、人に伝染する能力を有することが新たに報告されたものに限る。))であるものに限る。

