

佐賀県感染症発生動向調査週報

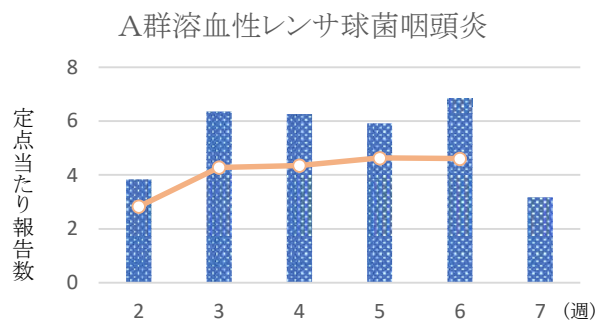
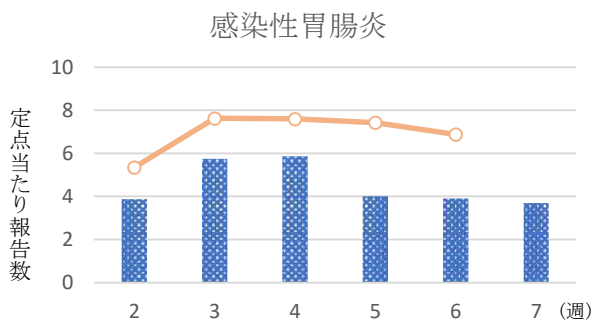
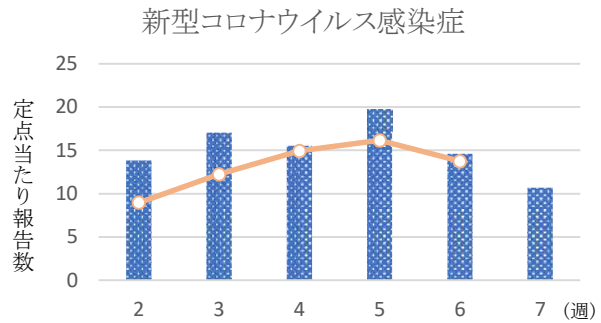
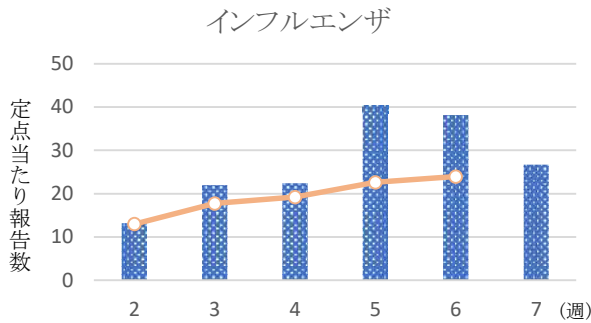
2024年第7週 2024年2月12日(月)～2024年2月18日(日)

<https://kansen.pref.saga.lg.jp>

佐賀県感染症情報センター

◆注目疾患の動向

- 【定点報告数の多い疾患】①インフルエンザ(1,040名) ②新型コロナウイルス感染症(416名) ③感染性胃腸炎(85名) ④A群溶血性レンサ球菌咽頭炎(73名) ⑤咽頭結膜熱(28名)
- 【インフルエンザ】患者報告数は減少(1,488名→1,040名:A型53名※、B型962名※、A型+B型1名※、型不明24名)し、定点当たりの患者報告数は26.67となりました。流行発生警報は継続中です。手洗いや適度な湿度の保持、こまめな換気、十分な休養やバランスの良い食事等を心がけ、感染予防に努めましょう。※迅速検査キットによる。
- 【新型コロナウイルス感染症】患者報告数は減少(570名→416名)し、定点当たりの患者報告数は10.67となりました。手洗いや換気等により、感染予防に努めましょう。発熱で受診される際は事前に医療機関に連絡し、マスクを着用しましょう。
- 【咽頭結膜熱】患者報告数は減少(43名→28名)し、定点当たりの患者報告数は1.22となりました。流行発生警報は継続中です。タオルの共用を避け、手洗いの励行で感染予防に努めましょう。



◎棒グラフは佐賀県、折れ線グラフは全国の数値を表しています。

※各疾患の動向グラフについては佐賀県感染症情報センターのホームページを御覧ください。

<https://kansen.pref.saga.lg.jp>

◆全国版感染症週報(IDWR)

2024年第5週(1月29日～2月4日)

・ 発生動向総覧	<第5週>A群溶血性レンサ球菌咽頭炎の定点当たり報告数は第2週以降増加が続いている。過去5年間の同時期の平均と比較してかなり多い/その他最新動向
・ 注目すべき感染症	<今週は該当記事はありません>
・ 感染症関連情報	病原体情報/海外感染症情報/その他
・ 速報	<今週は該当記事はありません>
・ 読者のコーナー	<今週は該当記事はありません>

※詳細は国立感染症研究所感染症疫学センターのホームページを御覧ください。

<https://www.nih.go.jp/niid/ja/from-idsc.html>

佐賀県感染症発生動向調査週報

<https://kansen.pref.saga.lg.jp>

佐賀県感染症情報センター

◆全数届出の感染症(佐賀県)

2024年第7週 2024年2月12日(月)～2024年2月18日(日)

疾病名	カルバペネム耐性腸内細菌目細菌感染症 (五類感染症)	劇症型溶血性レンサ球菌感染症 (五類感染症)	侵襲性肺炎球菌感染症 (五類感染症)
患者	1名:50歳代女性	1名:30歳代女性	1名:80歳代女性
感染原因・感染経路	以前からの保菌	不明	その他
2024年届出累計	2名(今週1名)	5名(今週1名)	3名(今週1名)
2023年	同期累計	2名	3名
	届出累計	8名	9名

疾病名	梅毒 (五類感染症)	
患者	1名:30歳代男性	
感染原因・感染経路	性的接触(異性間)	
無症状病原体保有者	0名	
2024年届出累計	7名(今週1名)	
2023年	同期累計	16名
	届出累計	95名

佐賀県感染症発生動向調査週報

https://kansen.pref.saga.lg.jp

佐賀県感染症情報センター

◆佐賀県感染症発生動向調査

〔定点報告:五類感染症(週報分)〕

2024年第7週 2024年2月12日(月)～2024年2月18日(日)

定点種別 (定点数)	管轄保健福祉 事務所 病名	佐賀中部		鳥栖		唐津		伊万里		杵藤		計	前週	全国 (第6週)			
		患者数	割合	患者数	割合	患者数	割合	患者数	割合	患者数	割合			患者数	割合		
インフルエンザ/ COVID-19 (39)	インフルエンザ (鳥インフルエンザを除く)	413	31.77	123	24.60	182	26.00	128	25.60	194	21.56	1,040	26.67	1,488	38.15	117,652	23.93
	新型コロナウイルス感染症 (COVID-19)※1	161	12.38	38	7.60	34	4.86	55	11.00	128	14.22	416	10.67	570	14.62	67,614	13.75
小児科 (23)	RSウイルス感染症	3	0.38									3	0.13	2	0.09	438	0.14
	咽頭結膜熱	9	1.13	2	0.67	5	1.25	11	3.67	1	0.20	28	1.22	43	1.87	3,339	1.07
	A群溶血性レンサ球菌咽頭炎	19	2.38	13	4.33	19	4.75	4	1.33	18	3.60	73	3.17	157	6.83	14,419	4.61
	感染性胃腸炎	18	2.25	23	7.67	13	3.25	4	1.33	27	5.40	85	3.70	90	3.91	21,495	6.88
	水痘					1	0.25					1	0.04			429	0.14
	手足口病			2	0.67							2	0.09	4	0.17	589	0.19
	伝染性紅斑													1	0.04	61	0.02
	突発性発しん	1	0.13	2	0.67			1	0.33	2	0.40	6	0.26	7	0.30	577	0.18
	ヘルパンギーナ															61	0.02
	流行性耳下腺炎													1	0.04	72	0.02
眼科 (4)	急性出血性結膜炎															7	0.01
	流行性角結膜炎	1	0.50									1	0.25	1	0.25	349	0.50
基幹 (6)	細菌性髄膜炎															7	0.01
	無菌性髄膜炎															10	0.02
	マイコプラズマ肺炎									1	1.00	1	0.17	3	0.50	40	0.08
	クラミジア肺炎 (オウム病を除く)																
	感染性胃腸炎 (ロタウイルスに限る)															9	0.02

細字は定点当たり患者数

※1 新型コロナウイルス感染症(COVID-19):新型コロナウイルス感染症(病原体がベータコロナウイルス属のコロナウイルス(令和二年一月に中華人民共和国から世界保健機関に対して、人に伝染する能力を有することが新たに報告されたものに限る。))であるものに限る。)

◆佐賀県感染症発生動向調査(定点報告:五類感染症)

2024年第7週 2024年2月12日(月)～2024年2月18日(日)

インフルエンザ/COVID19 定点	インフルエンザ(鳥インフルエンザを除く)	新型コロナウイルス感染症(COVID-19)※1	小児科 定点	RSウイルス感染症	咽頭結膜熱	A群溶血性レンサ球菌咽頭炎	感染性胃腸炎	水痘	手足口病	伝染性紅斑	突発性発しん	ヘルパンギーナ	流行性耳下腺炎	眼科・基幹 定点	急性出血性結膜炎	流行性角結膜炎	細菌性髄膜炎	無菌性髄膜炎	マイコプラズマ肺炎	クラミジア肺炎(オウム病を除く)	感染性胃腸炎(ロタウイルスに限る)	
0～5ヶ月	3	5	0～5ヶ月											0～5ヶ月								
6～11ヶ月	6	5	6～11ヶ月	1	3		4				1			6～11ヶ月								
1歳	23	11	1歳	1	4	2	13	1	1		5			1歳								
2歳	33	10	2歳	1	4	5	6							2歳								
3歳	45	8	3歳		6	7	6		1					3歳								
4歳	54	9	4歳		5	6	8							4歳								
5歳	82	10	5歳		1	9	11							5歳								
6歳	93	6	6歳		3	12	8							6歳								
7歳	69	5	7歳			5	5							7歳								
8歳	84	4	8歳		2	8	8							8歳								
9歳	82	9	9歳			6	2							9歳								
10歳～14歳	304	33	10歳～14歳			9	5							10歳～14歳						1		
15歳～19歳	60	17	15歳～19歳				2							15歳～19歳								
20歳～29歳	24	32	20歳以上			4	7							20歳～29歳								
30歳～39歳	35	51												30歳～39歳		1						
40歳～49歳	20	39												40歳～49歳								
50歳～59歳	11	47												50歳～59歳								
60歳～69歳	6	38												60歳～69歳								
70歳～79歳	6	29												70歳以上								
80歳以上		48																				
合計	1,040	416	合計	3	28	73	85	1	2		6			合計		1				1		
前期計	1,488	570	前期計	2	43	157	90		4	1	7		1	前期計		1				3		
当期間/前	0.70	0.73	当期間/前	1.50	0.65	0.46	0.94	***	0.50		0.86	***		当期間/前	***	1.00	***	***	0.33	***	***	
増減数	-448	-154	増減数	1	-15	-84	-5	1	-2	-1	-1		-1	増減数						-2		

***は前期計が"0"のとき

※1 新型コロナウイルス感染症(COVID-19):新型コロナウイルス感染症(病原体がベータコロナウイルス属のコロナウイルス(令和二年一月に中華人民共和国から世界保健機関に対して、人に伝染する能力を有することが新たに報告されたものに限る。)であるものに限る。)

