

佐賀県感染症発生動向調査週報

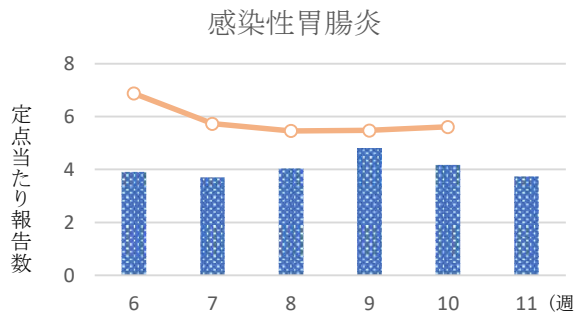
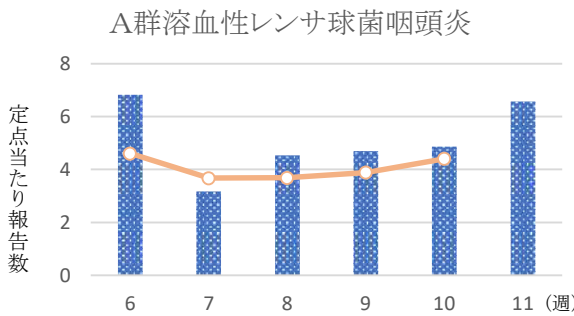
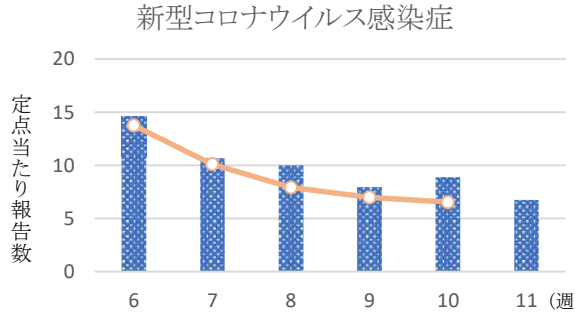
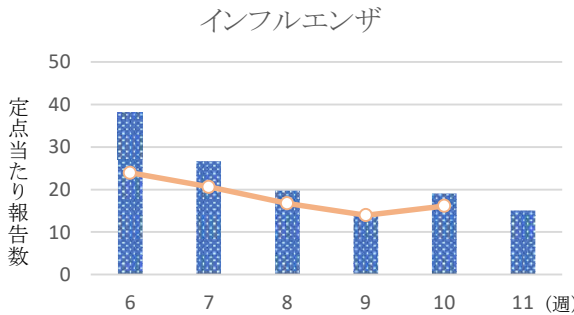
2024年第11週 2024年3月11日(月)～2024年3月17日(日)

<https://kansen.pref.saga.lg.jp>

佐賀県感染症情報センター

◆注目疾患の動向

- 【定点報告数の多い疾患】①インフルエンザ(587名) ②新型コロナウイルス感染症(263名)
③A群溶血性レンサ球菌咽頭炎(151名) ④感染性胃腸炎(86名) ⑤咽頭結膜熱(27名)
- 【インフルエンザ】患者報告数は減少(745名→587名:A型30名※、B型545名※、型不明12名)し、定点当たりの患者報告数は15.05となりました。流行発生警報は継続中です。手洗いや適度な湿度の保持、こまめな換気、十分な休養やバランスの良い食事等を心がけ、感染予防に努めましょう。※迅速検査キットによる。
- 【新型コロナウイルス感染症】患者報告数は減少(347名→263名)し、定点当たりの患者報告数は6.74となりました。手洗いや換気等により、感染予防に努めましょう。発熱で受診される際は事前に医療機関に連絡し、マスクを着用しましょう。
- 【A群溶血性レンサ球菌咽頭炎】患者報告数は増加(112名→151名)し、定点当たりの患者報告数は6.57となりました。特に鳥栖、伊万里および杵藤保健福祉事務所管内からの報告が多い状況です。うがいや手洗いの励行、手指消毒等で感染予防に努めましょう。



◎棒グラフは佐賀県、折れ線グラフは全国の数値を表しています。

※各疾患の動向グラフについては佐賀県感染症情報センターのホームページを御覧ください。

<https://kansen.pref.saga.lg.jp>

◆全国版感染症週報(IDWR)

2024年第9週(2月26日～3月3日)

・ 発生動向総覧	<第9週>インフルエンザの定点当たり報告数は3週連続で減少した。過去5年間の同時期の平均と比較してかなり多い/その他最新動向
・ 注目すべき感染症	<今週は該当記事はありません>
・ 感染症関連情報	病原体情報/海外感染症情報/その他
・ 速報	<今週は該当記事はありません>
・ 読者のコーナー	<今週は該当記事はありません>

※詳細は国立感染症研究所感染症疫学センターのホームページを御覧ください。

<https://www.nih.go.jp/niid/ja/from-idsc.html>

佐賀県感染症発生動向調査週報

<https://kansen.pref.saga.lg.jp>

佐賀県感染症情報センター

◆全数届出の感染症(佐賀県)

2024年第**11**週 2024年3月11日(月)～2024年3月17日(日)

疾病名	梅毒 (五類感染症)	
患者	2名:30歳代男性2名 *1	
感染原因・感染経路	性的接触(異性間)	
無症状病原体保有者	1名	
2024年届出累計	18名(今週3名)	
2023年	同期累計	27名
	届出累計	95名

*1 うち1名の診断週は第10週です。

佐賀県感染症発生動向調査週報

https://kansen.pref.saga.lg.jp

佐賀県感染症情報センター

◆佐賀県感染症発生動向調査

[定点報告:五類感染症(週報分)]

2024年第**11**週 2024年3月11日(月)~2024年3月17日(日)

定点種別 (定点数)	管轄保健福祉 事務所 病名	佐賀中部		鳥栖		唐津		伊万里		杵藤		計	前週	全国 (第10週)				
		患者数	100人あたり	患者数	100人あたり	患者数	100人あたり	患者数	100人あたり	患者数	100人あたり			患者数	100人あたり			
インフルエンザ/ COVID-19 (39)	インフルエンザ (鳥インフルエンザを除く)	121	9.31	42	8.40	62	8.86	111	22.20	251	27.89	587	15.05	745	19.10	79,643	16.14	
	新型コロナウイルス感染症 (COVID-19)※1	72	5.54	20	4.00	37	5.29	50	10.00	84	9.33	263	6.74	347	8.90	32,236	6.53	
小児科 (23)	RSウイルス感染症	3	0.38							2	0.40	5	0.22	4	0.17	1,171	0.37	
	咽頭結膜熱	13	1.63	2	0.67	9	2.25	1	0.33	2	0.40	27	1.17	18	0.78	2,747	0.88	
	A群溶血性レンサ球菌咽頭炎	21	2.63	26	8.67	17	4.25	27	9.00	60	12.00	151	6.57	112	4.87	13,808	4.41	
	感染性胃腸炎	11	1.38	22	7.33	10	2.50	6	2.00	37	7.40	86	3.74	96	4.17	17,577	5.61	
	水痘	1	0.13	1	0.33	1	0.25	1	0.33	1	0.20	5	0.22	8	0.35	428	0.14	
	手足口病	1	0.13								2	0.40	3	0.13			545	0.17
	伝染性紅斑																68	0.02
	突発性発しん	3	0.38	1	0.33	1	0.25	6	2.00	3	0.60	14	0.61	8	0.35	634	0.20	
	ヘルパンギーナ													1	0.04	80	0.03	
	流行性耳下腺炎	1	0.13										1	0.04	1	0.04	78	0.02
眼科 (4)	急性出血性結膜炎															12	0.02	
	流行性角結膜炎					1	1.00			1	1.00	2	0.50	1	0.25	297	0.43	
基幹 (6)	細菌性髄膜炎	1	0.50									1	0.17			9	0.02	
	無菌性髄膜炎															11	0.02	
	マイコプラズマ肺炎	1	0.50									1	0.17			56	0.12	
	クラミジア肺炎 (オウム病を除く)																	
	感染性胃腸炎 (ロタウイルスに限る)															6	0.01	

細字は定点当たり患者数

※1 新型コロナウイルス感染症(COVID-19):新型コロナウイルス感染症(病原体がベータコロナウイルス属のコロナウイルス(令和二年一月に中華人民共和国から世界保健機関に対して、人に伝染する能力を有することが新たに報告されたものに限る。))であるものに限る。)

◆佐賀県感染症発生動向調査(定点報告:五類感染症)

2024年第11週 2024年3月11日(月)～2024年3月17日(日)

インフルエンザ/COVID19 定点	インフルエンザ(鳥インフルエンザを除く)	新型コロナウイルス感染症(COVID-19)※1	小児科 定点	RSウイルス感染症	咽頭結膜熱	A群溶血性レンサ球菌咽頭炎	感染性胃腸炎	水痘	手足口病	伝染性紅斑	突発性発しん	ヘルパンギーナ	流行性耳下腺炎	眼科・基幹 定点	急性出血性結膜炎	流行性角結膜炎	細菌性髄膜炎	無菌性髄膜炎	マイコプラズマ肺炎	クラミジア肺炎(オウム病を除く)	感染性胃腸炎(ロタウイルスに限る)	
0～5ヶ月	1	3	0～5ヶ月											0～5ヶ月								
6～11ヶ月	3	4	6～11ヶ月		1		8				1			6～11ヶ月		1						
1歳	9	5	1歳	4	6	12	17		1		11			1歳								
2歳	18	8	2歳		5	14	5		1		1			2歳								
3歳	26	3	3歳		1	15	11							3歳								
4歳	42	2	4歳	1	4	16	6		1		1			4歳								
5歳	40	8	5歳		3	32	13						1	5歳								
6歳	43	5	6歳		3	15	7							6歳								
7歳	49	6	7歳		2	11	5	1						7歳								
8歳	44	4	8歳		1	6	2	1						8歳						1		
9歳	39		9歳		1	8	4	1						9歳								
10歳～14歳	165	18	10歳～14歳			13	4	1						10歳～14歳								
15歳～19歳	40	15	15歳～19歳			1	1	1						15歳～19歳								
20歳～29歳	29	22	20歳以上			8	3							20歳～29歳								
30歳～39歳	23	24												30歳～39歳								
40歳～49歳	13	39												40歳～49歳			1					
50歳～59歳		30												50歳～59歳								
60歳～69歳		22												60歳～69歳		1						
70歳～79歳		20												70歳以上								
80歳以上	3	25																				
合計	587	263	合計	5	27	151	86	5	3		14		1	合計		2	1		1			
前期計	745	347	前期計	4	18	112	96	8			8	1	1	前期計		1						
当期間/前	0.79	0.76	当期間/前	1.25	1.50	1.35	0.90	0.63	***	***	1.75		1.00	当期間/前	***	2.00	***	***	***	***	***	***
増減数	-158	-84	増減数	1	9	39	-10	-3	3		6	-1		増減数		1	1		1			

***は前期計が"0"のとき

※1 新型コロナウイルス感染症(COVID-19):新型コロナウイルス感染症(病原体がベータコロナウイルス属のコロナウイルス(令和二年一月に中華人民共和国から世界保健機関に対して、人に伝染する能力を有することが新たに報告されたものに限る。)であるものに限る。)

