

**特定健診データ分析ソフトウェア**  
**操作マニュアル**

国立保健医療科学院  
2015 年 6 月

改定履歴

版数	発効日	改定履歴
第 1.0 版	2015/06/30	初版発行

1	はじめに .....	2
1-1	Microsoft.NET Framework4.0 .....	2
1-2	個人番号について.....	2
1-3	P C推奨動作環境について .....	2
2	フォルダの配置と構成.....	3
2-1	フォルダの配置 .....	3
2-2	フォルダの構成 .....	3
3	ソフトの使用 .....	5
3-1	ソフトを起動する.....	5
3-2	C S Vファイルを指定する .....	6
3-3	結果を出力する .....	10
3-4	エラーメッセージ.....	12
3-5	H b A1 cについて.....	13
3-6	個人番号について.....	15

## 1 はじめに

この文書では、特定健診データ分析ソフトウェアの実行に際しての操作手順を示します。  
途中で分からなくなった場合は、また一番初めから操作をやり直してください。

### 1-1 Microsoft.NET Framework4.0

ソフトを動作させるにはMicrosoft.NET Framework4.0が必要です。  
入っていない場合はマイクロソフトのページよりダウンロードしてください。

### 1-2 個人番号について

本ソフトは個人番号をキーにデータの紐づけを行っております。  
読み込みを行うCSVファイルの個人番号は消さないよう、空白等無いようお願い致します。

### 1-3 PC推奨動作環境について

Windows7 以上、メモリ 4.00GB をお勧めします。  
メモリ 4.00GB 以下のPCでも本ソフトは動作しますが、読み込みを行うCSVファイルのデータ量が多い場合、処理に非常に時間がかかる、もしくは「**3-4 エラーメッセージ**」に記載している「**呼び出しのターゲットが例外をスローしました。**」が発生します。  
その場合、「**3-4 エラーメッセージ**」を参考に、対応してください。

※参考値

PC メモリ	CSVデータ件数	sleep.csv 設定値	出力処理時間
4.00GB	65537 件	3000	3 分

## 2 フォルダの配置と構成

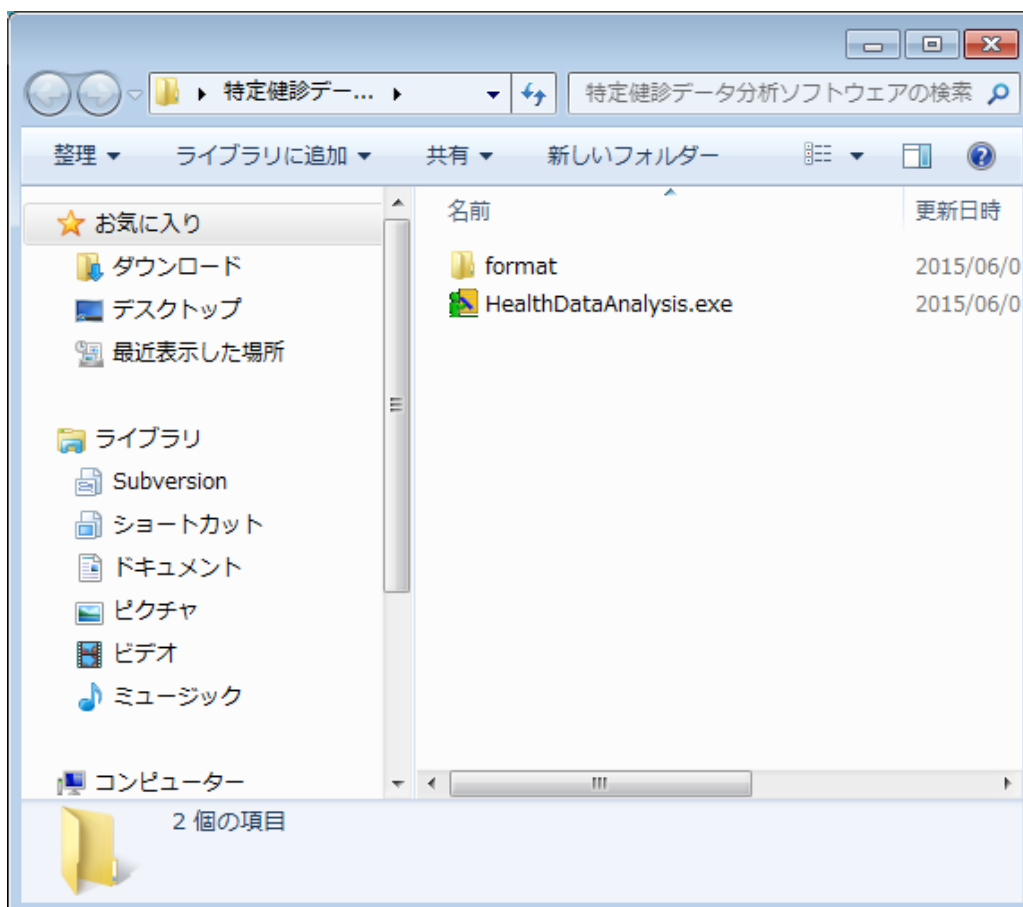
### 2-1 フォルダの配置

- ① 「特定健診データ分析ソフトウェア」フォルダをご利用するパソコンのお好きな場所においてください。



### 2-2 フォルダの構成

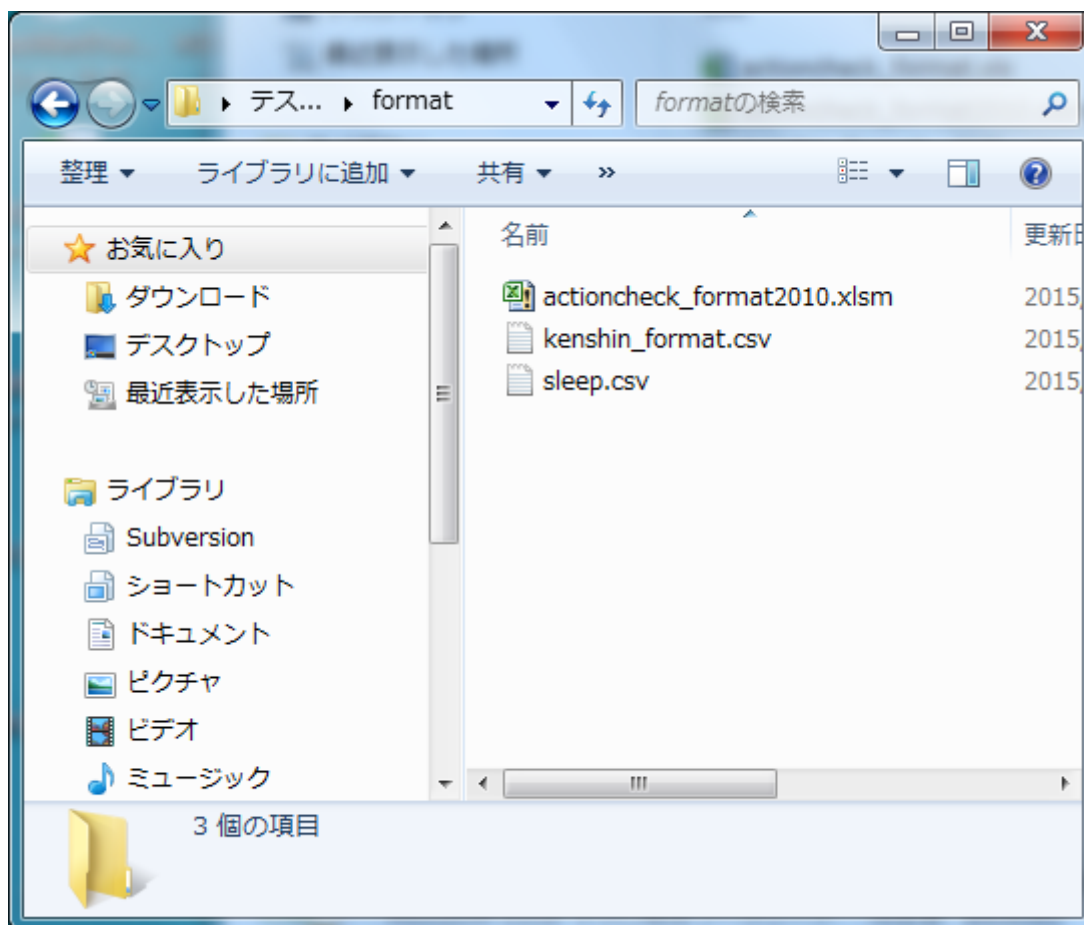
- ① 「特定健診データ分析ソフトウェア」フォルダを開いてください。  
「HealthDataAnalysis.exe」ファイルと「format」フォルダが入っております。



② 「format」 フォルダの中には以下の 3 ファイルが入っております。

- actioncheck\_format2010.xlsx
- kenshin\_format.csv
- sleep.csv

これらのファイル名、フォルダの構成、フォーマットファイルは変更しないようお願いします。



※「HealthDataAnalysis.exe」ファイルのショートカットを作成し、ショートカットの名前を変更することは構いません。

### 3 ソフトの使用

#### 3-1 ソフトを起動する

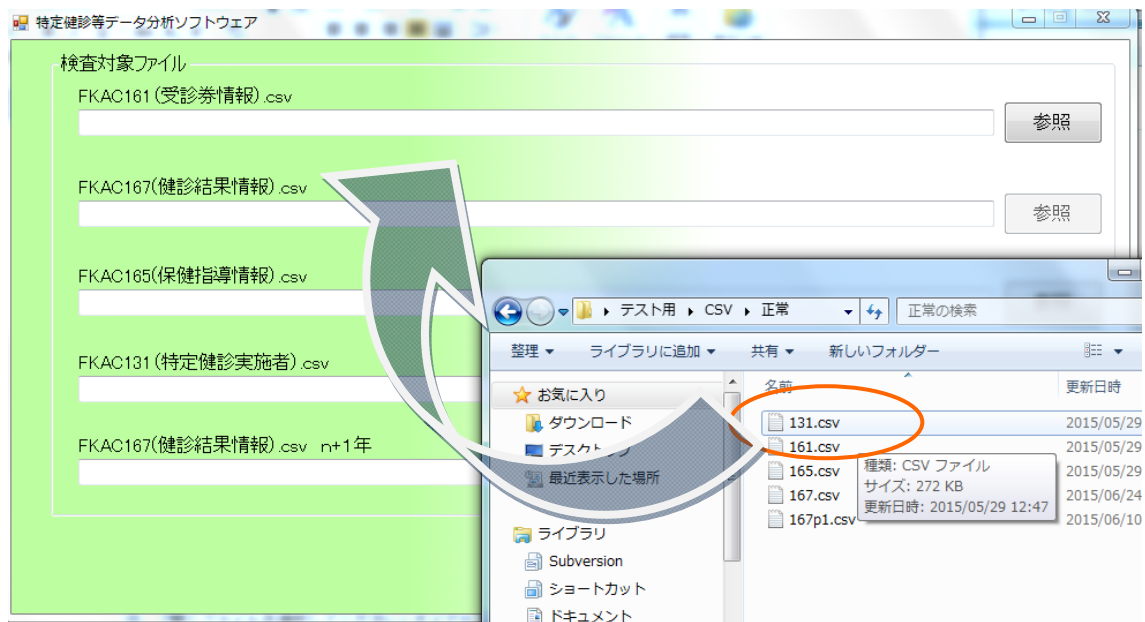
「HealthDataAnalysis.exe」をダブルクリックしてください。  
ショートカットを作成した方は、ショートカットをダブルクリックしてください。  
以下の画面が起動します。

### 3-2 CSVファイルを指定する

画面に表示されているCSVファイル名それぞれに、出力したいデータのCSVファイルを順番に指定します。

別途フォルダを開き、下記の手順で画面へファイルをドラッグ&ドロップする、もしくは参照ボタンをクリックし指定を行ってください。

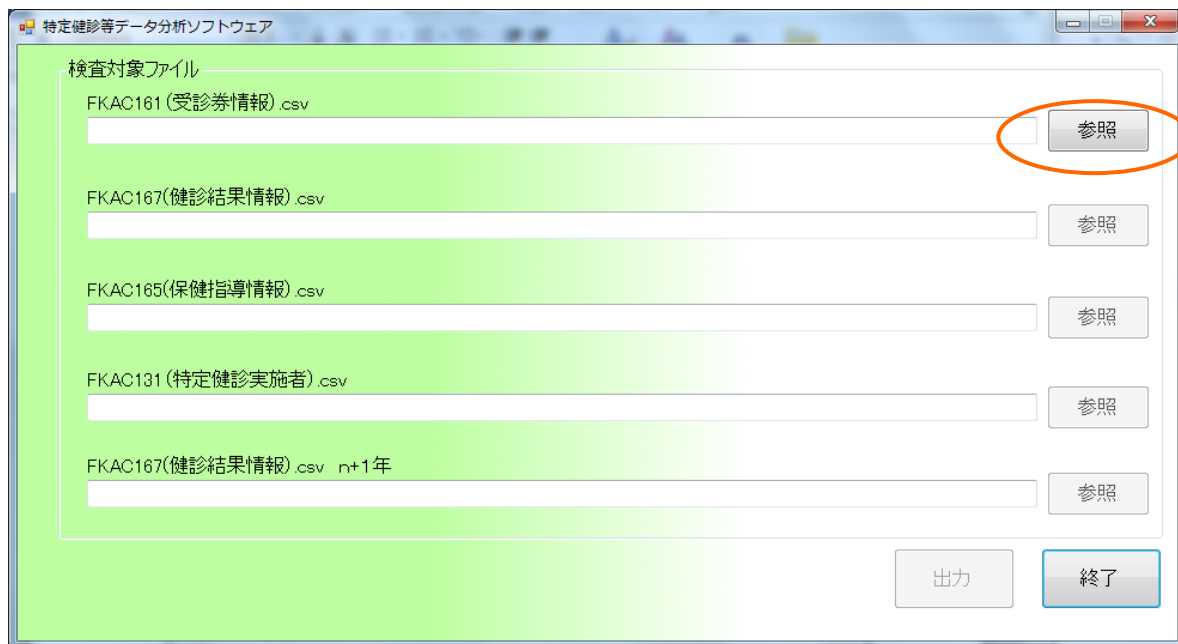
#### ■ドラッグ&ドロップする





■「参照」ボタンで選択する

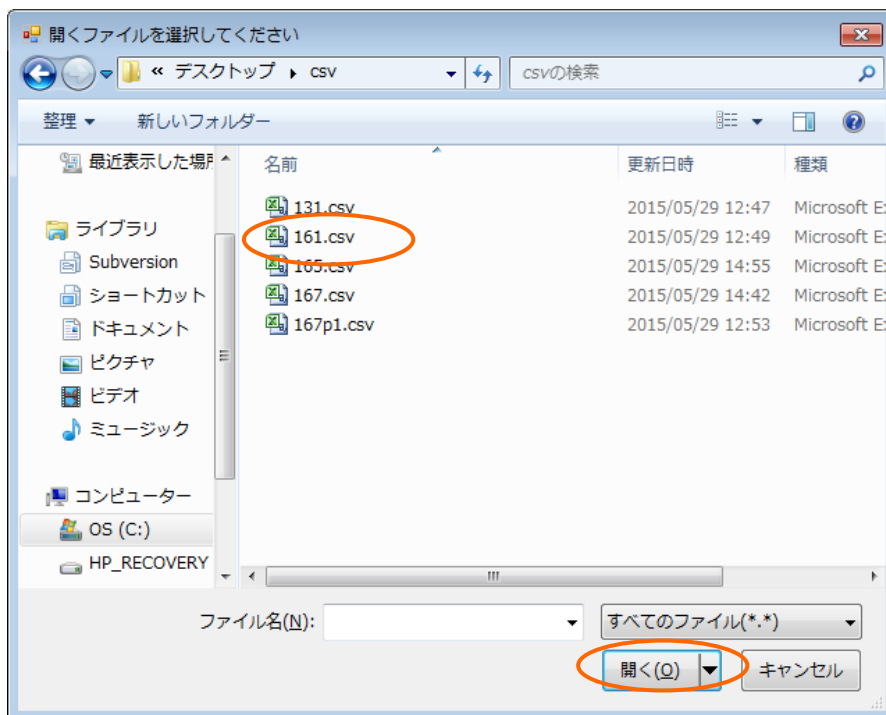
- ① 「参照」ボタンをクリックし、FKAC161(受診券情報).csv を指定します。



- ② 「開くファイルを選択してください」ダイアログが表示されますので、CSVファイルを選択し、「開く」ボタンをクリックしてください。

※画面に表示しているそれぞれのCSVファイル名の箇所に、該当するCSVファイルを指定してください。

指定するCSVファイルを間違えると、正しい出力結果を出力できません。



- ③ 指定するとファイルパスが表示されます。次のCSVの「参照」ボタンをクリックできるようになります。

次の FKAC167(健診結果情報).csv ファイルの指定を、先程と同様に、「参照」ボタンをクリックして行ってください。

- ④ 同様に、FKAC165(保健指導情報).csv、FKAC131(特定健診実施者).csv、翌年の FKAC167(健診結果情報).csv ファイルを指定してください。
- ⑤ 全てのCSVファイルを指定しますと、「出力」ボタンをクリックできますので、指定した CSV ファイルに間違いがないか再度ご確認ください、「出力」ボタンをクリックしてください。

特定健診等データ分析ソフトウェア

検査対象ファイル

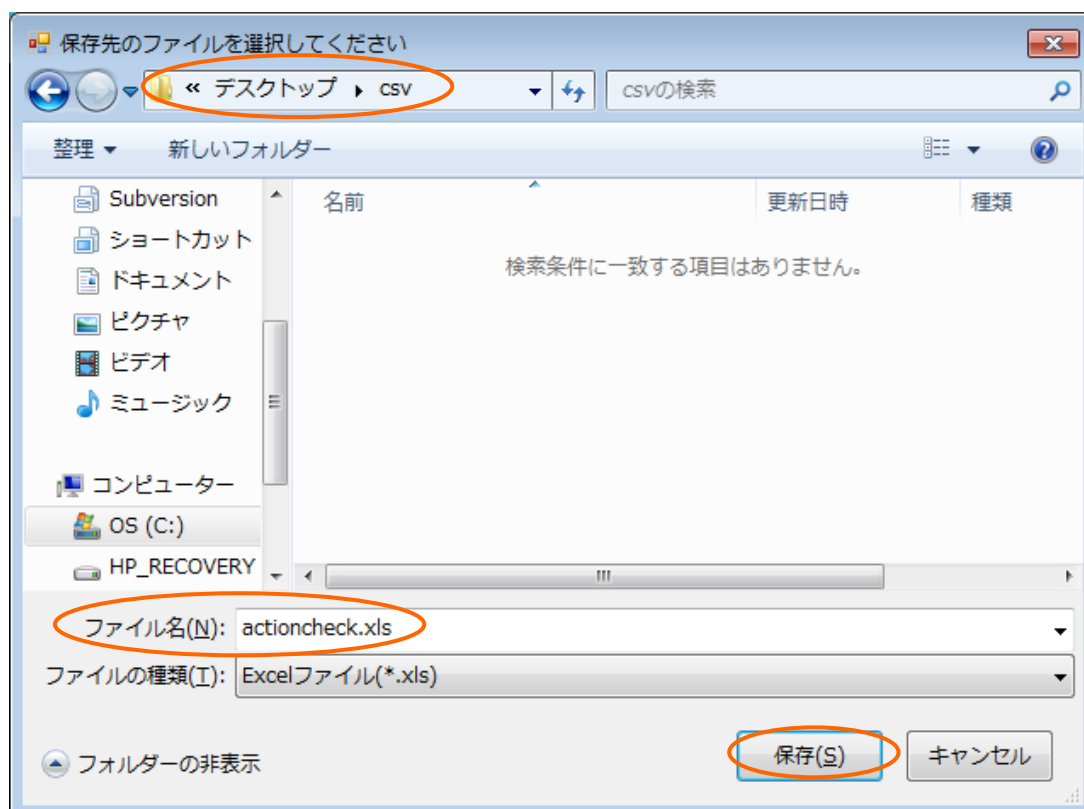
FKAC161(受診券情報).csv C:\Users\aikotoku\Desktop\テスト用¥CSV¥正常¥161.csv	参照
FKAC167(健診結果情報).csv C:\Users\aikotoku\Desktop\テスト用¥CSV¥正常¥167.csv	参照
FKAC165(保健指導情報).csv C:\Users\aikotoku\Desktop\テスト用¥CSV¥正常¥165.csv	参照
FKAC131(特定健診実施者).csv C:\Users\aikotoku\Desktop\テスト用¥CSV¥正常¥131.csv	参照
FKAC167(健診結果情報).csv n+1年 C:\Users\aikotoku\Desktop\テスト用¥CSV¥正常¥167p1.csv	参照

出力 終了

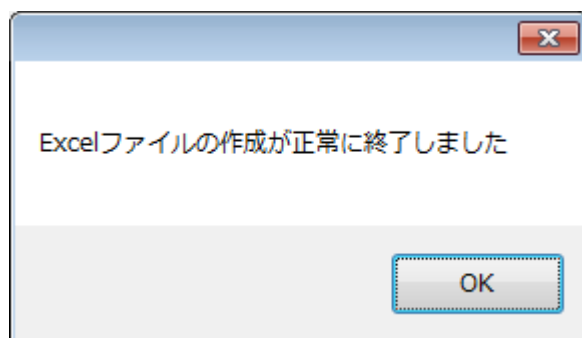
### 3-3 結果を出力する

出力ボタンをクリックすると、出力結果ファイルの保存先を選択する下記のダイアログが表示されます。

保存したい場所、保存するファイル名を選択し、「保存」ボタンをクリックしてください。



以下の確認メッセージ「Excel ファイルの作成が正常に終了しました」が表示されると、上記で指定した場所に出力結果ファイルが出力されておりますので、ご確認ください。その後「OK」ボタンをクリックし、画面の「終了」ボタンをクリックするとソフトが終了します。



特定健診等データ分析ソフトウェア

検査対象ファイル

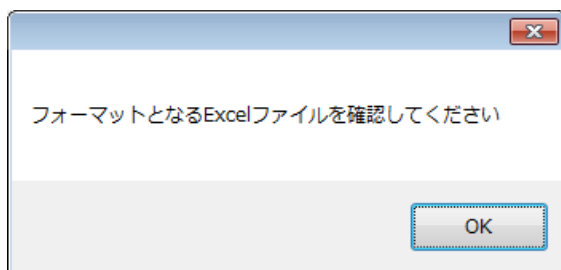
FKAC161(受診券情報).csv	C:\Users\aikotoku\Desktop\テスト用¥CSV¥正常¥161.csv	参照
FKAC167(健診結果情報).csv	C:\Users\aikotoku\Desktop\テスト用¥CSV¥正常¥167.csv	参照
FKAC165(保健指導情報).csv	C:\Users\aikotoku\Desktop\テスト用¥CSV¥正常¥165.csv	参照
FKAC131(特定健診実施者).csv	C:\Users\aikotoku\Desktop\テスト用¥CSV¥正常¥131.csv	参照
FKAC167(健診結果情報).csv n+1年	C:\Users\aikotoku\Desktop\テスト用¥CSV¥正常¥167p1.csv	参照

出力 終了

### 3-4 エラーメッセージ

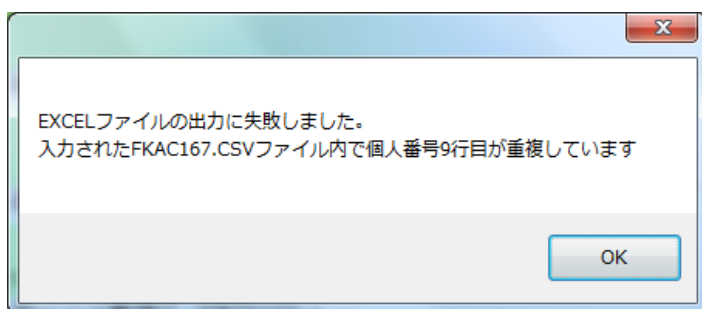
#### 「フォーマットとなる Excel ファイルを確認してください」

フォーマットファイルがありません。2-2 フォルダの構成 を参考に、フォルダ構成、ファイルを確認してください。



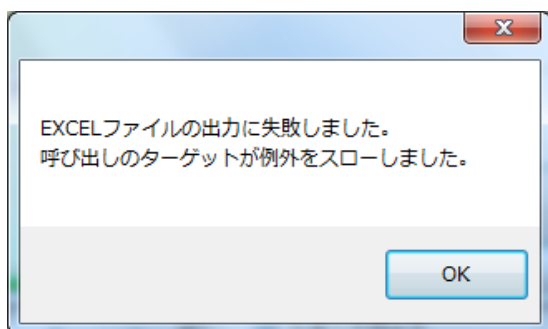
#### 「入力された FKACXXX.CSV ファイル内で個人番号 XX 行目が重複しています」

個人番号が重複しています。メッセージより CSV ファイル名、行数を確認頂き、CSV ファイルを確認してください。重複している場合は削除してください。



#### 「呼び出しのターゲットが例外をスローしました。」

CSV ファイルのデータ量が多いため、PC に負荷がかかっています。  
エクセルやワード等の他のソフトウェアを起動している場合、閉じてください。  
もしくは「format」フォルダ内に「sleep.csv」ファイルがございます。  
開いて頂き、「3000」と記載されてる内容を「4000」や「5000」等の 3000 以上の数字  
に修正してください。  
※「3000」は 3 秒です。



### 3-5 HbA1cについて

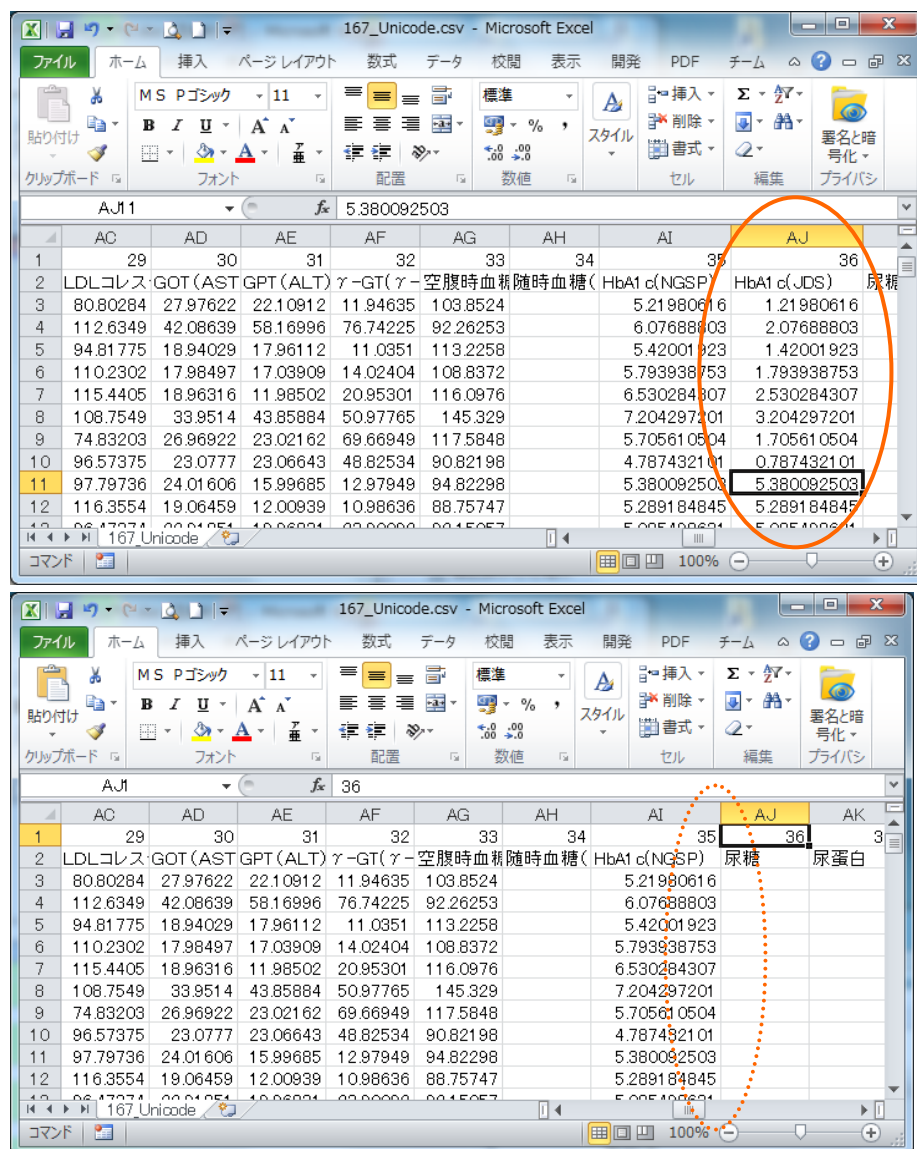
FKAC167(健診結果情報)ファイル内に、「HbA1c」が存在する場合、以下の内容をご確認ください。

#### ■HbA1c が NGSP 値と JDS 値の両方が存在する場合

NGSP 値と JDS 値の比較は意味がありません。「NGSP 値のみ」もしくは「JDS 値のみ」にファイルを修正してください。

#### ・ NGSP 値で比較する場合

「JDS 値」の列を削除してください。



・JDS 値で比較する場合

「NGSP 値」の列を削除してください。

167\_Unicode.csv - Microsoft Excel

ファイル ホーム 挿入 ページレイアウト 数式 データ 校閲 表示 開発 PDF チーム ?

MS Pゴシック 11

標準

挿入 削除 書式

スタイル

署名と暗号化 プライバシー

クリップボード フォント 配置 数値 セル 編集

AJ1 5.380092503

	AC	AD	AE	AF	AG	AH	AI	AJ	AK
1	29	30	31	32	33	34	35	36	
2	LDLコレ	GOT (AST	GPT (ALT)	γ-GT (γ	空腹時血糖	随時血糖	HbA1c (NGSP)	HbA1c (JDS)	尿糖
3	80.80284	27.97622	22.10912	11.94635	103.8524		5.21980616	1.21980616	
4	112.6349	42.08639	58.16996	76.74225	92.26253		6.07688803	2.07688803	
5	94.81775	18.94029	17.96112	11.0351	113.2258		5.42001923	1.42001923	
6	110.2302	17.98497	17.03909	14.02404	108.8372		5.793938753	1.793938753	
7	115.4405	18.96316	11.98502	20.95301	116.0976		6.530284307	2.530284307	
8	108.7549	33.9514	43.85884	50.97765	145.329		7.204297201	3.204297201	
9	74.83203	26.96922	23.02162	69.66949	117.5848		5.705610504	1.705610504	
10	96.57375	23.0777	23.06643	48.82534	90.82198		4.787432101	0.787432101	
11	97.79736	24.01606	15.99685	12.97949	94.82298		5.380092503	5.380092503	
12	116.3554	19.06459	12.00939	10.98636	88.75747		5.289184845	5.289184845	

コマンド 100%

167p1\_Unicode.csv - Microsoft Excel

ファイル ホーム 挿入 ページレイアウト 数式 データ 校閲 表示 開発 PDF チーム ?

MS Pゴシック 11

標準

挿入 削除 書式

スタイル

署名と暗号化 プライバシー

クリップボード フォント 配置 数値 セル 編集

AJ 5.380092503

	AC	AD	AE	AF	AG	AH	AI	AJ	AK	AL
1	29	30	31	32	33	34	35	36	37	
2	LDLコレ	GOT (AST	GPT (ALT)	γ-GT (γ	空腹時血糖	随時血糖	HbA1c (JDS)	尿糖	尿蛋白	ヘマ
3	80.80284	27.97622	22.10912	11.94635	103.8524		1.219806			46
4	112.6349	42.08639	58.16996	76.74225	92.26253		2.076888			40
5	94.81775	18.94029	17.96112	11.0351	113.2258		1.420019			43
6	110.2302	17.98497	17.03909	14.02404	108.8372		1.793939			45
7	115.4405	18.96316	11.98502	20.95301	116.0976		2.530284			39
8	108.7549	33.9514	43.85884	50.97765	145.329		3.204297			45
9	74.83203	26.96922	23.02162	69.66949	117.5848		1.705611			45
10	96.57375	23.0777	23.06643	48.82534	90.82198		0.787432			46
11	97.79736	24.01606	15.99685	12.97949	94.82298		5.380093			39
12	116.3554	19.06459	12.00939	10.98636	88.75747		5.289185			41

コマンド 100%



■HbA1c が NGSP 値と JDS 値のそれぞれ片方ずつ存在する場合

FKAC167(健診結果情報)ファイルに JDS 値が存在し、翌年の FKAC167(健診結果情報)ファイルに NGSP 値が存在する場合、「JDS 値+4.0」を行い、NGSP 値として比較してください。

FKAC167(健診結果情報)ファイルに NGSP 値が存在し、翌年の FKAC167(健診結果情報)ファイルに JDS 値が存在する場合、こちらも同様に「JDS 値+4.0」を行い、NGSP 値として比較してください。

■HbA1c が NGSP 値もしくは JDS 値のどちらか片方のみ存在する場合

そのまま処理を行ってください。

### 3-6 個人番号について

本ソフトは**個人番号**をキーにデータの紐づけを行っております。

読み込みを行う CSV ファイルの個人番号は消さないよう、空白等無いようお願い致します。

また個人番号を振り直している自治体があるとの報告を頂いております。

その場合個人番号が重複致しますと、ソフトが正常に動作しません。

重ねてのお願いになりますが、本ソフトは個人番号をキーにデータの紐づけを行っておりますので、重複の無いようお願い致します。