

# 特定健診・特定保健指導の 委託先の質の担保について



平成26年6月5日（木）

豊島区保健福祉部地域保健課  
上野雅子

## 豊島区の国保情報（H24）

豊島区人口

ここ数年26万人台を推移（268,959人<H25.1.1>）

40～74歳人口（114,483人<H25.1.1>）

豊島区国保

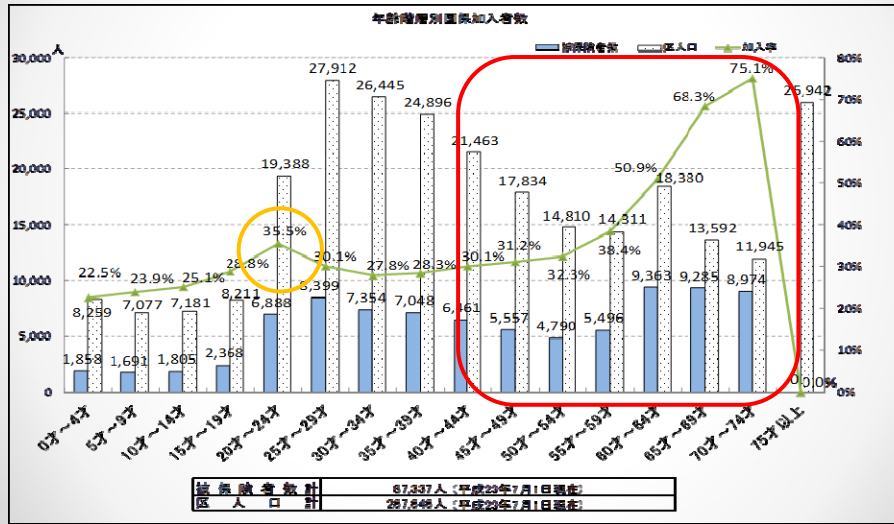
（40～74才）49726人＋（外国人約3000人）

全体の加入率は約32%で推移

国特定健診の年代の  
国保加入者率は

**約43.5%**

# 年齢階層別国保加入者数



## 豊島区での特定健診

- 所管の国保課より保健分野（地域保健課）に執行委任
  - 特定健診を医師会に委託
- 健診のながれ
- ① 受診券を対象者に発送【3期に分けて】地域保健課
  - ② 受診券を持って契約医療機関にて健診
  - ③ 医療機関から検体を健診センターに回収
  - ④ 健診センターで解析し、各医師に結果を戻して、判定してもらう
  - ⑤ 健診センターから医師会を通じて結果を個別通知



健診データを統一し精度管理に努める

## 豊島区での特定保健指導

- 2つの民間事業者に委託
- 特定保健指導のながれ
  - ①医師会（健診センター）にて階層化（結果と同時）
  - ②データを受け取り、対象者に利用券発送。
  - ③利用者の意思確認（業者を自分で選ぶ）地域保健課にて
  - ④意思確認後の個人データを2事業者に渡し、事業者から保健指導の勧誘開始。（電話、はがき等）
  - ⑤保健指導日時の予約後、保健指導実施。
  - ⑥事業者は、毎月実施状況を地域保健課に報告
  - ⑦4月までにすべての初回面接を終了
  - ⑧次年10月までにすべての支援を終了
  - ⑨次年12月に実績報告、自社評価を提出いただく

## あなたの自治体の特定健診・特定保健指導はなぜ委託にするの？

- 特定健診の精度管理を統一したい
- 受診者の利便性を高めるため
- 特定健診結果から特定保健指導の階層化等事務作業の人員が確保できない
- 保健指導対象者が多いため自前では対応できない
- 保健指導の質を高めるため、多様なノウハウを生かした保健指導を実施し、効果アップを図りたい



## 保健指導委託事業者質の確保について 特定保健指導実施要領の提示

1. 業務の目的
  2. 保健指導の対象者
  3. 実施する期間
  4. 業務委託に関すること
  5. 対象者の振り分け方
  6. 利用方法
  7. 指導の方法
  8. 対象者の特別な取扱い
  9. 保健指導実施の注意点
  10. 保健指導協議会参加について
11. 委託事業者計画書の提出及び指導者名簿
  12. 報告書の提出
  13. 精度度管理について
  14. 事故の報告
  15. 委託料の種類と支払い
  16. 個人情報保護
  17. 保健指導の評価
  18. 区への報告
  19. 事業従事者の健康管理
  20. その他

### 業務の目的で押さえておきたいこと

- 豊島区国保被保険者の特徴を把握してもらうこと
- 豊島区の国保現状を把握してもらうこと
- 本事業の区の目標をきちんとおさえること

## 期間・振分けで押さえておきたいこと

- 初回面接を必ず4月までに年度の分すべてを終了すること
- 区の対象者を2地区に分け、2事業者で担当すること
- 対象者はどちらの業者をも選べること（事業者同士で対象者獲得に向け、競争していただくため）

## 対象者の取扱いで押さえておきたいこと

- あくまでも対象者の保健指導を受ける意思を大切に
- 保険証の確認はきちんと
- 受診勧奨者・途中内服者の対応
- 来ていただいてありがとう！  
お得な情報をお持ち帰りください  
という精神で

## 計画書・報告関係

で押さえておきたいこと

- 区の方針に沿っているか
- 報告はその都度できているか
- データの誤入力がないか
- **期日をきちんと守っているか**
- **事業者独自の評価ができているか**

## 事業者選定はプロポーザル方式で！ なぜプロポーザルなのか

- 保健指導は質の担保が最重要
  - ・ 創意工夫はあるのか
  - ・ 企画力の継続性は
  - ・ 効果が上がる技術力があるか
  - ・ 国保対象者の性質を把握したうえで対応できる能力があるのか
- 保健指導だけに特化した業者か
  - ・ どれだけ区の姿勢に寄り添うことができるか
  - ・ 特定保健指導事業以外のノウハウをもっているか
- **保健指導事業者の減少に対応するために**



## 特定保健指導プロポーザルについて

- プロポーザル方式（企画提案方式）による一般公募を実施

### 国保特定保健指導委託業務（西部地区）プロポーザルの流れ

2月8日(水)	募集要項、概要書の公表
2月20日(月)	プロポーザル説明会
2月27日(月)～28日(火)	問い合わせの受付
2月29日(水)	問い合わせの回答
3月1日(木)～2日(金)	提案書受付
3月9日(金)	一次審査（書類選考）結果通知
3月14日(水)	二次審査（プレゼンテーション選考）
3月23日(金)	最終結果通知

## 審査の基本的な基準について

	評価内容
1	特定保健指導の内容・運営
2	特定保健指導利用率に関する方策
3	特定保健指導実施者の力量・質の確保
4	経費
5	実績・成果
6	人材などの受託人員体制
7	機関情報
8	安全・管理体制
9	会場・設備・利便性

## 審査のオリジナル視点について

- 事業者側に保健指導に対する信念はあるか
- 区民の知名度はどのくらいか
- 区のこれまでの特定保健指導で弱かった点をクリアできるか
- 区民に“お得感”をあたえられるか
- 指導後のフォロー体制が整っているか
- **区の事業に協力的か**



## 委託事業者 質の向上について

### 実施状況の把握に関する資料の統一化

#### 毎月の実施状況把握資料

特定保健指導実施率把握表										別紙1
データ発表年月日	支援種別	特定保健指導対象者数	○事業者対応 (21歳以上)	特定保健指導 初回参加終了 ①	特定保健指導 実施率	特定保健指導 評価者 ②	特定保健指導 参加未評価者 ③	特定保健指導 終了者	特定保健指導 途中脱落者 (365アップ ローチ)	特定保健指導 参加者脱落 者
1回目	動機付け支援		0	0	#DIV/0!	0	0			
	機能的支援		0	0	#DIV/0!	0	0			
	合計		0	0	#DIV/0!	0	0	0	0	0
2回目	動機付け支援		0	0	#DIV/0!	0	0			
	機能的支援		0	0	#DIV/0!	0	0			
	合計		0	0	#DIV/0!	0	0	0	0	0
3回目	動機付け支援		0	0	#DIV/0!	0	0			
	機能的支援		0	0	#DIV/0!	0	0			
	合計		0	0	#DIV/0!	0	0	0	0	0
4回目	動機付け支援		0	0	#DIV/0!	0	0			
	機能的支援		0	0	#DIV/0!	0	0			
	合計		0	0	#DIV/0!	0	0	0	0	0
5回目	動機付け支援		0	0	#DIV/0!	0	0			
	機能的支援		0	0	#DIV/0!	0	0			
	合計		0	0	#DIV/0!	0	0	0	0	0
6回目	動機付け支援		0	0	#DIV/0!	0	0			
	機能的支援		0	0	#DIV/0!	0	0			
	合計		0	0	#DIV/0!	0	0	0	0	0
7回目	動機付け支援		0	0	#DIV/0!	0	0			
	機能的支援		0	0	#DIV/0!	0	0			
	合計		0	0	#DIV/0!	0	0	0	0	0
	動機付け支援		0	0	#DIV/0!	0	0			



# 実施状況の把握に関する資料の統一化

## 3か月ごとの実施状況把握資料

A	B	C	D	E	F	G	H	I
送付回数 区追加	特定保健指導通番 NO 区追加	各事業者通番 NO 区追加	受診者番号(特定健診受診券番号) 区追加	特定保健指導利用券番号 (区後日追加)	氏名	電話番号	郵便番号	住所1
J	K	L	M	N	O	P	Q	R
住所2	住所3	管轄 区追加	変更後管轄 区追加	管轄変更 区追加 1.ハガキより変更	性別	性別男女 区追加	生年月日	年齢
S	T	U	V	W	X	Y	Z	AA
年齢層	受診日	受診番号	身長	体重	BMI	腹囲	血圧(高)	血圧(低)
AB	AC	AD	AE	AF	AG	AH	AI	AJ
尿蛋白	尿糖	尿潜血	アルブミン	AST	ALT	γ-GT	T-Chol	HDL-C
AK	AL	AM	AN	AO	AP	AQ	AR	AS
LDL-C	中性脂肪	尿素窒素	クレアチニン	尿酸	血糖	HbA1c	白血球数	赤血球数

EX	EY	EZ	FA	FB	FC	FD	FE	FF
特定保健指導コース	初回面接月	中断者状況	中断理由	請求用・特定保健指導実施状況個票 初回面接	請求用・特定保健指導実施状況個票 中間支援	請求用・特定保健指導実施状況個票 評価終了	請求用・特定保健指導実施状況個票 途中脱落	請求用・特定保健指導実施状況個票 実施
事業者追加 請求時提出 特定保健指導コース参照	事業者追加 請求時提出 初回面接月 入力 例(8月実施→8)	事業者追加 請求時提出 1.初回面接のみで脱落 2.中間支援途中で脱落 3.評価のみ未実施で脱落 4.実施前に資格喪失 5.初回面接のみで資格喪失 6.中間支援途中で資格喪失 7.評価のみ未実施で資格喪失	事業者追加 請求時提出 1.服薬開始 2.他で利用 3.所在不明 4.脱落認定 5.資格喪失 6.除外対象者 7.自己都合 8.その他	事業者追加 請求時提出 1.今回請求分 2.既請求済分	事業者追加 請求時提出 1.今回請求分 2.既請求済分	事業者追加 請求時提出 1.今回請求分 2.既請求済分	事業者追加 請求時提出 途中脱落月日	事業者追加 請求時提出 摘要欄には、途中脱落の際の終了ポイントを記載

## 特定保健指導評価指標の提示

	評価指標	内容	評価者	時期
1	特定保健指導事業者帯同による評価	委託先の保健指導者の制度管理	区	帯同時
2	「集団」を対象とする評価	特定健診・保健指導のアウトプット・アウトカム評価 保健指導のプロセス評価	区	1年後
3	「事業」を対象とする評価	委託先保健事業者の制度管理	区	1年後
4	「事業」を対象とする評価	特定健診・保健指導のストラクチャー評価	区・第3者	1年後
5	最終評価「医療費」	特定健診・保健指導の参酌成果評価	区	3・5・10 20年後

## 事業者との協議会・研修会を大に！

### 協議会・研修会

6月：開始前

11月：途中経過（実施率向上に向けて）

2月：昨年の実施結果と評価

4月：新年度に向けた研修会

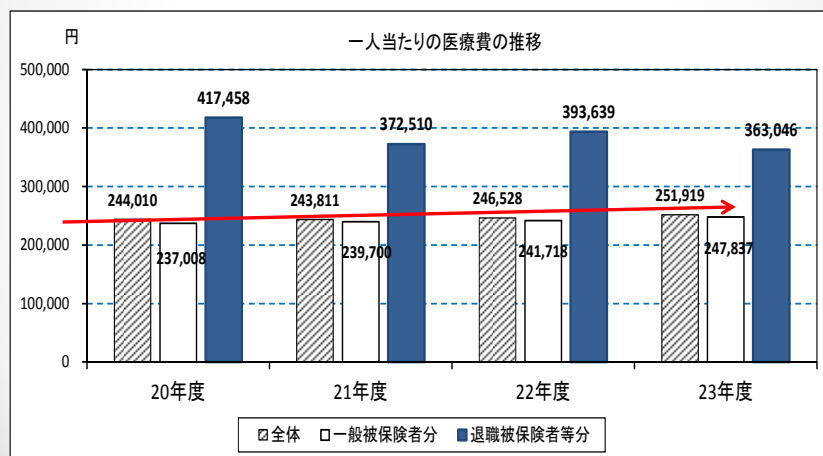


## 研修会 で提供する内容

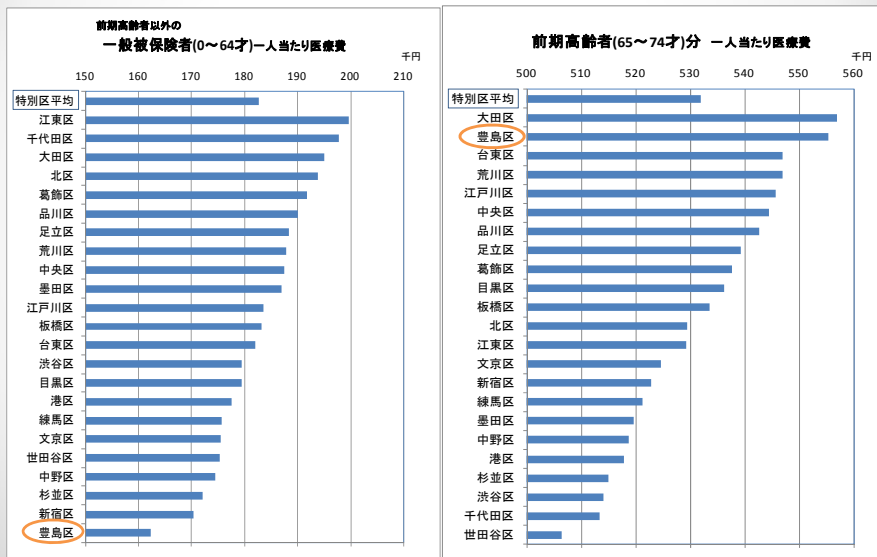
- 区の健診結果情報
- 区健康分布及び医療費の推移
- 保健指導実施結果
- 保健指導で配慮していただきたいこと
- 区の介護予防情報
- 区健康情報資源の提供
- 意見交換



## 一人当たりの医療費の年次推移



## 年代による一人当たり医療費の比較



## 豊島区が実施するポピュレーションアプローチ事業 始めよう！健康チャレンジ！

- 「いつでも、だれでも、どこでも」参加できる健康づくり事業
- 実施期間は**6月1日～3月6日**
- 自分にあったプログラムを見つけて**ポイントを貯めよう！**  
(プログラムは**広報**としまや**チャレンジ**だより**参照**)
- **本日中に申し込むとその場で100Pゲット！(4階地域保健課へどうぞ)**

平成26年度

### 健康チャレンジ!

対象事業に参加してポイントを貯めよう!

健康診断を受けたら、**健康チャレンジ!**で「カラダのメンテナンス」をしよう!

健康診断で取らなところはありだせんでしょ? この機会に「健康チャレンジ」に参加しよう。早め「カラダメンテナンス」をしよう!

50ポイント貯めると合わせて**400ポイント**貯めよう!

ポイントで**健康チャレンジ!**抽選会へ参加  
抽選会では電子製薬・有価証券・ホテル・バス・宿泊券などが当たります!  
(抽選500名様以上)

お問い合わせ  
豊島区 保健福祉部  
地域保健課 保健事業グループ  
☎ 3987-4660

※詳細は豊島区ホームページ「健康チャレンジ」をご覧ください

QRコードでいますぐアクセス!

豊島区ホームページ: <http://www.city.toshima.tokyo.jp> | 3階: 福祉課  
豊島区保健福祉部 地域保健課 保健事業グループ | 3階: 福祉課

# ポイントが貯まったら 抽選会に参加しよう

**抽選会賞品** 応援団企業・団体様からの  
ご提供品が234名様に当たる！

今年も健康チャレンジ！応援団の協賛企業・団体からすてきな賞品を多数いただいております！

<p>ノンフライヤー</p>  <p>ロボット掃除機</p>  <p>26型自転車</p>  <p>ハンディ マッサージャー</p>  <p>ケータイ習慣ダイエット ザビックスD3</p>  <p>スポーツ用品 お買物券</p>  <p>抽選：ビックカメラ</p> <p>抽選：ザザント 東京オフィス</p>
<p>万葉温泉日蓮館平日ペア宿泊券</p>  <p>サンシャイン水族館ペア招待券</p>  <p>ホテル レストラン ご招待券</p>  <p>レストラン バイエルン ランチbuffet</p> <p>抽選：万葉温泉日蓮館</p> <p>抽選：サンシャインシティ</p> <p>抽選：サンシャインシティ プリンズホテル</p>
<p>ゲルマローラー</p>  <p>プチシルマ スーパー-DX</p>  <p>クッションマッサージャー</p>  <p>信州箕輪町 特産品詰め合わせ</p>  <p>骨密度測定 無料券</p>  <p>ファットスキャン 無料券</p>  <p>抽選：めいとプチシルマ総代理</p> <p>抽選：ヤマダ電機 日本橋本町店</p> <p>抽選：まつぶさ ワイン</p> <p>抽選：長野県産地酒</p> <p>抽選：東高松駅前センター</p>

## 協議会 で提供する内容

- 区の健診結果情報
- 区の健康分布及び医療費の推移
- 保健指導実施結果
- 保健指導実施内容
- 法定報告情報
- 国保連絡事項
- 意見交換



## 平成24・25年度 特定健康診査実施状況比較

年齢	前年と比較して						
	平成24年度			平成25年度			2%以上減少
	男性	女性	計	男性	女性	計	
40～44	19.8%	27.1%	23.0%	17.6%	24.5%	20.6%	
45～49	21.3%	30.9%	25.6%	20.4%	30.6%	24.8%	上昇
50～54	26.1%	34.9%	30.2%	24.7%	34.9%	29.5%	1%以上上昇
55～59	27.4%	40.4%	33.8%	28.7%	38.9%	33.7%	
60～64	31.1%	44.4%	38.1%	31.9%	44.7%	38.5%	
65～69	42.8%	57.7%	50.9%	40.9%	55.9%	49.0%	
70～74※	53.0%	62.4%	58.5%	50.6%	61.2%	56.7%	
計	33.2%	46.9%	40.2%	32.1%	45.8%	39.1%	

転写禁

## 保健指導レベルと保健指導区分

性別	年齢層	特定保健指導レベル 25年度							特定保健指導区分 25年度												
		情報提供のみ		勧奨づけ支援		積極的支援		判定不能	総計		特定保健指導不要		特定保健指導後要医療		要医療		判定不能		総計		
		人数	割合	人数	割合	人数	割合	人数	割合	人数	割合	人数	割合	人数	割合	人数	割合	人数	割合	人数	
男性	40～44	473	69.4%	76	11.1%	132	19.4%	1	0.1%	682	453	66.4%	147	21.6%	31	4.5%	50	7.3%	1	0.1%	682
	45～49	476	70.2%	67	9.9%	135	19.9%	0	0%	678	442	65.2%	118	17.4%	49	7.2%	69	10.2%	0	0%	678
	50～54	479	72.8%	59	9.0%	120	18.2%	0	0%	658	434	66.0%	137	20.8%	20	3.0%	67	10.2%	0	0%	658
	55～59	536	75.0%	53	7.4%	126	17.6%	0	0%	715	474	66.3%	129	18.0%	30	4.2%	82	11.5%	0	0%	715
	60～64	855	78.4%	87	8.0%	149	13.7%	0	0%	1,091	752	68.9%	162	14.8%	35	3.2%	142	13.0%	0	0%	1,091
	65～69	1,549	84.0%	295	16.0%	0	0%	0	0%	1,844	1,343	72.8%	222	12.0%	29	1.6%	250	13.6%	0	0%	1,844
	70～74	1,842	86.4%	287	13.5%	0	0%	2	0.1%	2,131	1,604	75.3%	206	9.7%	42	2.0%	279	13.1%	0	0%	2,131
	75	179	85.6%	30	14.4%	0	0%	0	0%	209	154	73.7%	23	11.0%	4	1.9%	28	13.4%	0	0%	209
	計	6,389	79.8%	954	11.9%	662	8.3%	3	0.0%	8,008	5,656	70.6%	1,144	14.3%	240	3.0%	967	12.1%	1	0.0%	8,008
女性	40～44	684	92.7%	36	4.9%	17	2.3%	1	0.1%	738	677	91.7%	44	6.0%	1	0.1%	16	2.2%	0	0%	738
	45～49	722	92.9%	37	4.8%	18	2.3%	0	0%	777	702	90.3%	43	5.5%	7	0.9%	25	3.2%	0	0%	777
	50～54	750	91.8%	44	5.4%	21	2.6%	2	0.2%	817	720	88.1%	49	6.0%	7	0.9%	40	4.9%	1	0.1%	817
	55～59	888	93.3%	40	4.2%	23	2.4%	1	0.1%	952	832	87.4%	45	4.7%	9	0.9%	66	6.9%	0	0%	952
	60～64	1,551	93.2%	77	4.6%	36	2.2%	0	0%	1,664	1,449	87.1%	94	5.6%	11	0.7%	110	6.6%	0	0%	1,664
	65～69	2,832	94.6%	161	5.4%	0	0%	1	0.0%	2,994	2,617	87.4%	128	4.3%	11	0.4%	238	7.9%	0	0%	2,994
	70～74	3,229	94.3%	191	5.6%	0	0%	3	0.1%	3,423	2,941	85.9%	148	4.3%	23	0.7%	309	9.0%	2	0.1%	3,423
	75	316	93.5%	21	6.2%	0	0%	1	0.3%	338	292	86.4%	16	4.7%	4	1.2%	25	7.4%	1	0.3%	338
	計	10,972	93.8%	607	5.2%	115	1.0%	9	0.1%	11,703	10,230	87.4%	567	4.8%	73	0.6%	829	7.1%	4	0.0%	11,703
総計		17,361	88.1%	1,561	7.9%	777	3.9%	12	0.1%	19,711	15,886	80.6%	1,711	8.7%	313	1.6%	1,796	9.1%	5	0.0%	19,711

保健指導出現率：11.8%

男性1,616人 (20.2%)

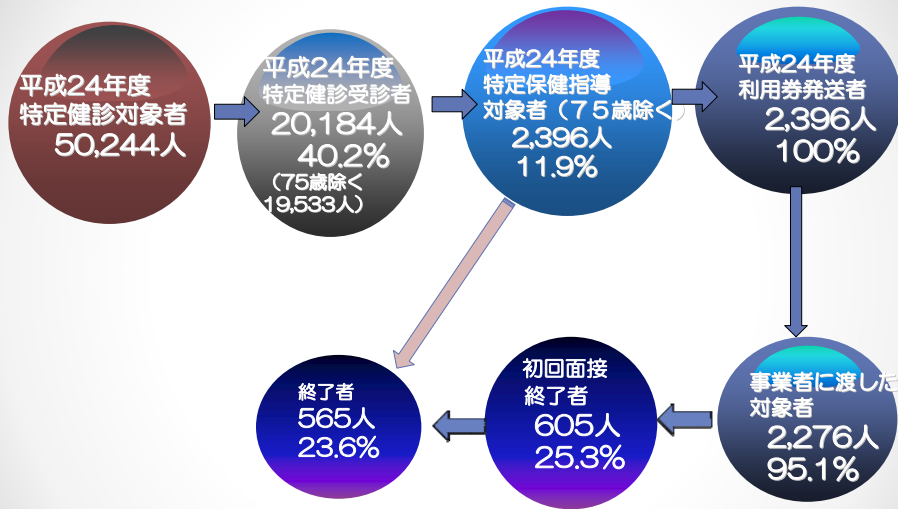
75歳を除く保健指導出現率：11.7%

女性 722人  
( 6.2%)

転写禁

## 平成24年の実績（豊島区）

平成26年1月末現在推計値



29

転写禁

## 事業者の相談に細やかな対応を！

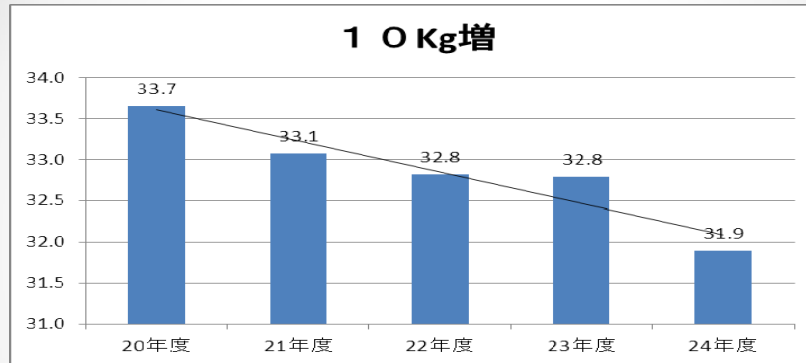
### 事業者との打ち合わせ

事業者ごとの定期的な打ち合わせ会を設ける

（データ受領時）

- ・現状報告を受ける。（進行状況、問題点の把握）
- ・問題発生時には、問題解決法を一緒に考えたり、または助言する。（途中脱落防止）
- ・進行遅延時には「励ましの言葉」後押しを忘れずに！
- ・区民の声の一部を紹介し、事業者のやる気を促す。
- ・あらゆる角度からの分析データをスピーディに報告。
- ・事業所にもどったら、情報を支援者全員に共有化を！

# 分析データ評価の一例



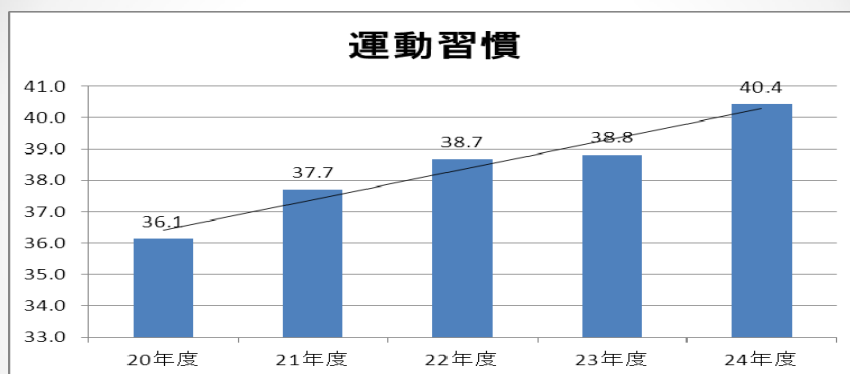
＜ 結 果 ＞年々、10kg以上増加している人が、減っています。この5年間の健診及び保健事業の取組により、減量した人が増えたこととなります。

＜ 評 価 ＞今までの保健事業の呼びかけや保健指導の内容に、体重減量に関する内容がもりこまれており、区民の行動変容に結び付きました。

＜今後の方向性＞引き続き、特定保健指導では、体重減量について、効果的な支援が求められます。

転写禁

# 分析データ評価の一例



＜ 結 果 ＞運動習慣のある人が年々増えています。

＜ 評 価 ＞保健事業や保健指導で運動を始める等の呼びかけが区民の行動変容に結びつきました。

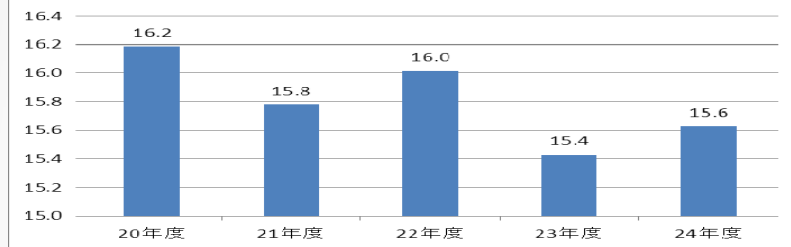
＜今後の方向性＞引き続き、保健事業の推奨や保健指導での運動推奨の必要があります。

転写禁



# 分析データ評価の一例

朝食抜き



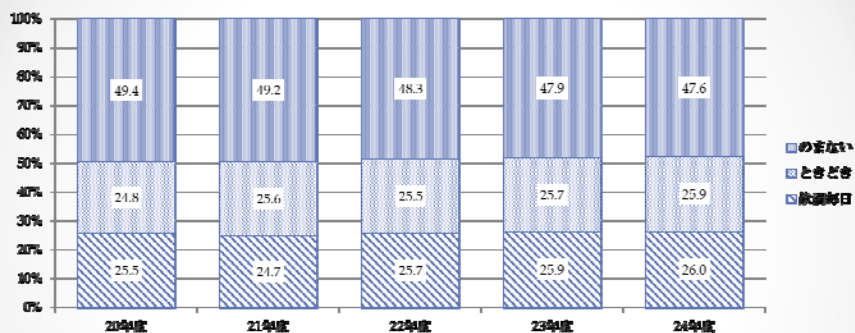
＜結果＞減る傾向はあるものの、徐々に減っているわけではありません。

＜評価＞朝ごはんを食べようというメッセージはあらゆるところで流していますが、行動変容までには、結び付いていません。

＜今後の方向性＞年齢によって増減があるので、年齢や性別ごとの傾向を確認する必要があります。朝ごはんを食べない理由を明確にし、食べない人々への効果的なメッセージを考える必要があります。

転写禁

# 分析データ評価の一例



＜結果＞年々毎日飲む人が増えています。

＜評価＞飲酒について、メタボの一部としてのメッセージでは、区民の行動変容には響かないことがわかりました。

＜今後の方向性＞毎日飲む人と健診結果を突合し、飲酒が原因による疾病を広く紹介し、休肝日をとる人が増えるような仕掛けをする必要があります。

転写禁

## まとめ

これだけはおさえておきたい！

### 委託事業者質の担保に欠かせないこと

- **事業者とともに事業を一緒に進めていく気持ちで**
  - ・ 2Wに一度は必ず進捗管理等の連絡をとる（顔を合わせて話をする、一緒に勉強していく）
  - ・ 実施率が下がる時期は一緒に原因を追究すること
- **提出物を期日までにきちんと提出してもらう**
  - ・ 提出をお願いするには、情報の提供も期日までに提供する（途中のチェックが大事にならずに済む）
- **実施評価をこまめに返す**
  - ・ 協議会ごとに現状の報告を実施するとともに、次までに実施してもらいたいことを伝える（実施状況・区の資源・帯同による評価）（時には区民の声も）
- **事務職、専門職が共同して事業を進める**