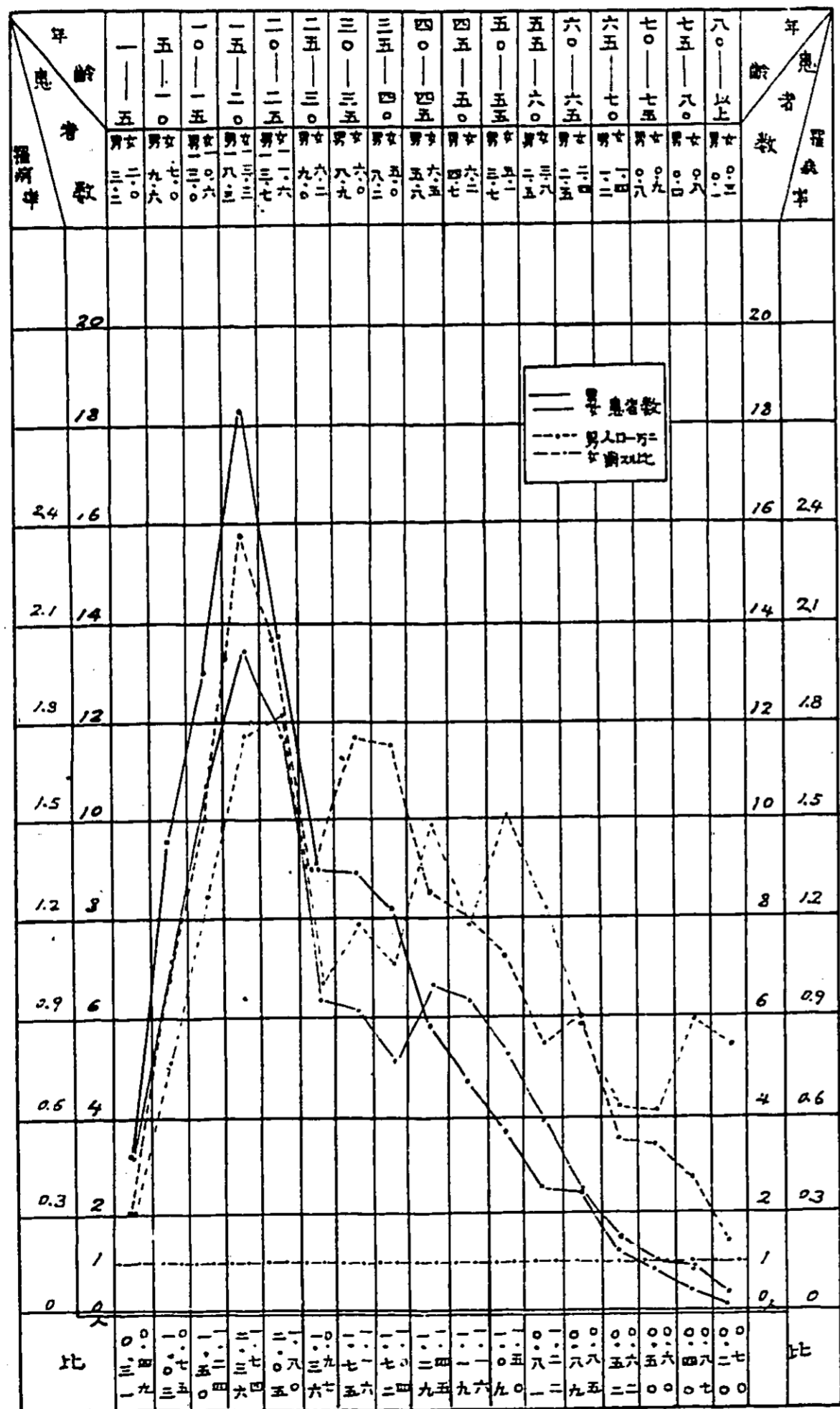


七、腸「チフス」ノ年齢性別罹病率

腸「チフス」ノ罹病率ト赤痢罹病率トノ比較ヲ觀察スルノ必要ヲ思惟シ左表ニヨリ腸「チフス」ニ於ケル年齢性別ノ其ノ罹病率ヲ大正五年ヨリ同十四年ニ至ル最近十箇年間ノ平均患者數ノ五歳階級平均年齢性別人口ノ各罹病率ヲ觀察スルニ赤痢ニ比シ腸「チフス」ハ幼兒ニ尠ク壯年ニ著シク高率ヲ示シ年齢ノ加ハルト共ニ遞減ス

斯クノ如ク赤痢罹病率年齢的差異ト反對ノ現象ヲ呈スルハ或ハ疫學上ニ意義ヲ有スルモノナランカ

自大正五年
至大正十四年 既往十年間ニ於ケル腸チフス'年齡'性別'人口一萬ニ付'罹病率



第五節 職業別罹病率

大正十四年ニ發生セル赤痢罹病者ノ職業別ヲ觀ルニ次表ノ如シ

職業別	有業者		患者ヲ出シタル家計		家主ノ職業計		總計
	男	女	男	女	男	女	
農業、牧畜、養蠶、林業、狩獵業	一	一	二	二	二	二	三六
漁業及製鹽業	一	一	二	二	二	二	四
金屬ニ關スル製造業、機械器具製造業、化學製品製造業							
製糸織物等ノ製造業、染物及其他準備潤色及晒練業							
紙革護謄ニ關スル製造業							
飲食料品及嗜好品製造業							
木竹類ニ關スル製造業							
被服及身ノ廻品製造業、湯罌斗業							
銅版、石版、木版等、彫刻、印刷寫眞業							
土木建築業							
其他ノ工業							
小計	一五	一四	一九	一九	九	一五	三四

職業別	有業者		患者の出シタル家計		家計主ノ職業		總計
	男	女	男	女	男	女	
商業	三	一八	三	三	三	三	二四
交通業 人力車、馬車、船舶運輸業	二	一	三	三	一	一	二
公務及自由業 公務及自由業	二	一	三	三	二	二	二九
自山務業及 教育ニ關スル業	一	一	一	一	一	一	二
小	三	一	四	一	一	一	五
日雇稼業	一	一	一	一	一	一	二
合計	一〇三	一〇一	一〇八	一〇五	一〇四	一〇二	五〇九

赤痢罹病者五〇九名中三〇六名ハ農夫並ニ其家族ヲ以テ占ム、然ルニ他ノ職業者ノ罹病率ト對比スルハ容易ナラサルモ現今本病カ流行型ニ發生スルハ主トシテ農村ナルヲ以テ赤痢豫防ノ對策ヲ樹ツルハ農村ニ於ケル完全ナル衛生施設カ刻下ノ急務ナリト思考ス

第二章 赤痢患者ノ轉販

第一節 治癒轉販者ノ療病平均日數

本縣ニ於ケル大正五年ヨリ同十四年ニ至ル最近十箇年間ノ患者ニツキ其ノ發病ヨリ治癒ニ至ル平均日數ノ年次別ハ左

ノ如シ

既往十年間赤痢發病ヨリ治癒迄ノ平均日數

年次	患者數	治癒者數	發病ヨリ延リ治癒日數	平均日數
大正五年	七六八人	五〇五人	七、七四一日	一四・九四日
同六年	九二三	五九七	一〇、二三〇	一六・九七日
同七年	七二八	四四九	六、三二〇	一四・二五日
同八年	五三九	三六八	五、六五七	一五・三七
同九年	五五六	三六〇	五、八八八	一六・三五
同十年	三一六	一八二	二、八二二	一五・五〇
同十一年	七四七	五〇五	八、七九五	一七・四一日
同十二年	一、三九三	九五五	一八、一四四	一九・〇〇
同十三年	一、〇三八	七〇〇	一三、四〇七	一九・一五
同十四年	五〇九	三二三	七、七七二	二四・〇六
平均	七五二	四九四	八、六七八	一七・五七

上表ヲ觀ルニ大正五年ニハ患者七六八治癒者五〇五ニシテ療病平均日數一四・九四ヲ示シテ最モ短カク大正十四年ニアリテハ患者五〇九治癒者三二三ニシテ療病平均日數二四・〇六ヲ算シテ最モ長シ、大正十四年ニ於ケル療病平均日數カ

異常ニ延長セルハ主トシテ主要症状消退後ニ於ケル菌検査ヲ開始セシニ基因スルモノニシテ自治體竝ニ患者等ニ經費ノ負擔ヲ増加セシメ、爲ニ多少ノ物議ヲ醸生セル事例少ナカラス

第二節 發病ヨリ死亡轉飯ニ至ル平均日數

大正五年ヨリ同十四年ニ至ル最近十箇年間ニ於ケル赤痢患者ノ發病ヨリ死亡ニ至ル平均日數ハ左ノ如シ

既往十箇年間赤痢發病ヨリ死亡迄ノ平均日數

年次	患者數	死亡者數	發病ヨリ死亡延日數	平均日數
大正五年	七六八	二六三	一、六四七	六・二六
同六年	九二三	三二六	一、九一二	五・八六
同七年	七二八	二七九	一、五二〇	五・四五
同八年	五三九	一七一	一、一四七	六・七〇
同九年	五五六	一九六	一、三〇一	六・六〇
同十年	三一六	一三四	七五五	五・六〇
同十一年	七四七	二四二	一、五七六	六・五二
同十二年	一、三九三	四三八	三、五三四	八・〇六
同十三年	一、〇三八	三三八	二、四三三	七・一九

同十四年	五〇九	一八六	一、一五二	六・二〇
計	七、五一七	二、五七九	一六、九七七	平均 六・五九

前表ニヨリ觀ルニ大正七年ノ五・四五ヲ最短トシ大正八年ノ八・〇六ヲ最長トス之ヲ十箇年平均スレハ六日半強ヲ示ス

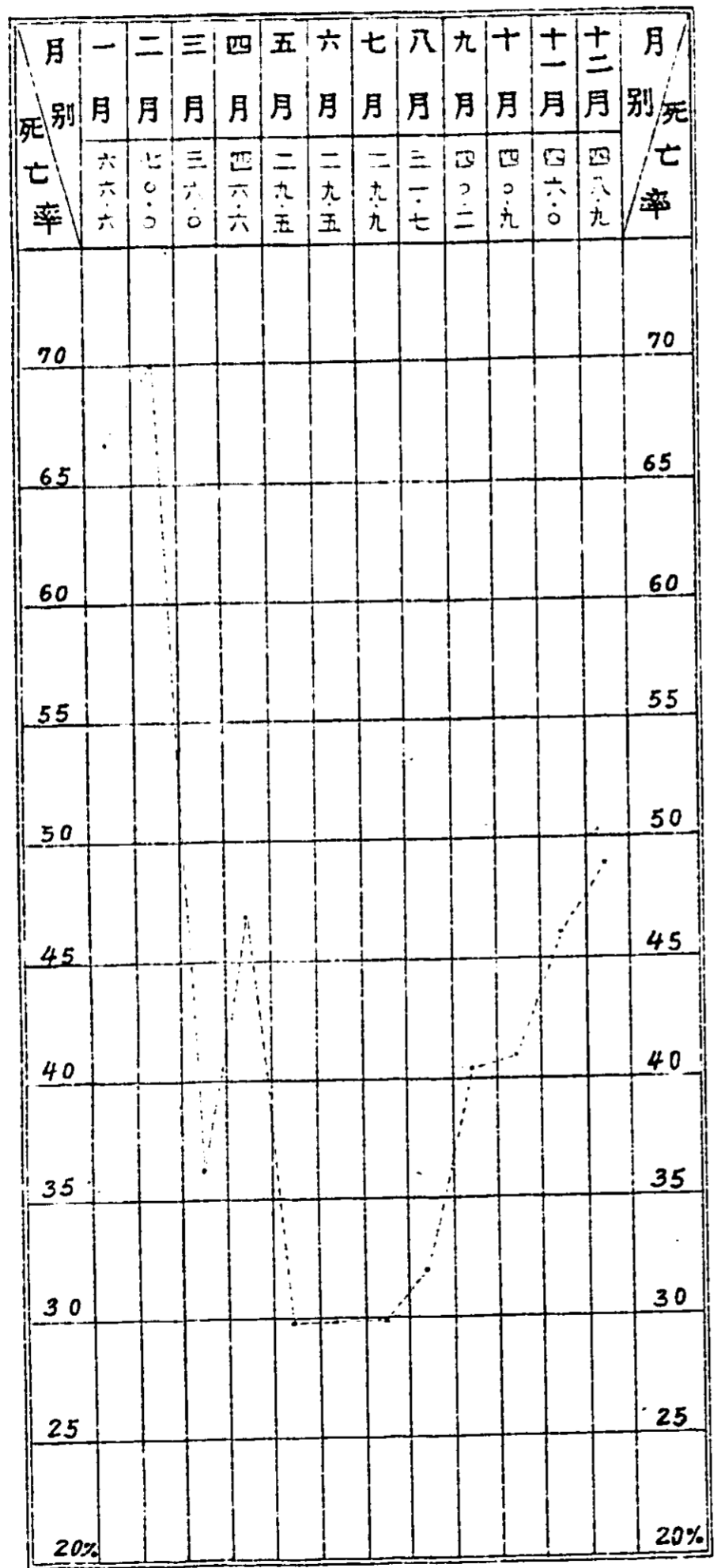
第三節 年次別死亡率

大正五年ヨリ同十四年ニ至ル最近十箇年間ニ於ケル本縣ノ赤痢患者死亡率及其ノ年次的差異ヲ觀ルニ次表ノ如シ

徳島縣ニ於ケル最近十箇年間ノ赤痢患者死亡率ノ年次別

年次	患者數	死亡者數	患者百ニ對スル死亡比
大正五年	七六八	二六三	三四・二四
同六年	九二三	三二六	三五・三二
同七年	七二八	二七九	三八・三二
同八年	五三九	一七一	三一・七三
同九年	五五六	一九六	三五・三三
同十年	三一六	一三四	四二・四一
同十一年	七四七	二四二	三二・四〇
同十二年	一、三九三	四三八	三一・四四

自大正四年 既往十ヶ年間ニ於ケル赤痢患者ノ月別死亡率
至大正十三年



年次	患者数	死亡者数	患者百ニ對スル死亡比
同十三年	一、〇三八	三三八	三二・五八
同十四年	五〇九	一八六	三六・八四
計	七、五一七	二、五七九	三四・三一

前表最近十箇年間ニ於ケル死亡率ヲ觀ルニ大正十二年ノ三一・四四最モ低ク最高ハ大正十年ノ四二・四一トス其他ノ各年ハ其間ヲ一高一低シ十箇年平均三四・三一ヲ示ス

第四節 月別死亡率

本縣ニ於テ大正四年ヨリ同十三年ニ至ル最近十箇年間ニ發生セル赤痢患者ノ月別死亡率竝ニ其月別平均死亡率ヲ觀ルニ左表ノ如シ

赤痢ノ死亡率ハ五月、六月、七月、八月ノ流行期ニ於テハ最低率ニシテ二九・%乃至三一・%ヲ示シ秋季ニ向ツテ漸次増率シ寒冷ノ候ニ入りテ著シク高率トナル

秋季ヨリ冬季ノ間ニ於テハ幼兒ノ患者多ク所謂疫痢様症狀ヲ呈スルモノ多クシテ其ノ經過ヲ不良ナラシメ又大人ニ在リテモ夏期發生ノ輕症者ニ比スレハ冬季ニ發生スル患者ハ重症者多ク從テ經過著シク遷延シ之レカ爲自然死亡率モ増加スルモノノ如シ

第五節 年齢別死亡率

本縣ニ於ケル大正四年ヨリ同十三年ニ至ル最近十箇年間ニ發生セル赤痢患者ノ年齢ヲ五歲階級ニ區別シ各其死亡率ヲ觀ルニ左表ノ如シ

赤痢患者死亡率ノ年齢別

年 齡	患 者 數	死 亡 者 數	患者百ニ對スル死亡比
一 歲——五 歲	二、五〇七	一、三五一	五三・八九
五 歲——一〇 歲	一、三一四	四四八	三四・〇九
一〇 歲——一五 歲	六九〇	一一七	一六・九六
一五 歲——二〇 歲	四九七	六九	一三・八八
二〇 歲——二五 歲	四三七	五〇	一一・四四

年 齡	患 者 數	死 亡 者 數	患者百ニ對スル死亡比
二五歳—三〇歳	三七八	四九	一二・九六
三〇歳—三五歳	三一	四五	一四・四七
三五歳—四〇歳	二八六	四二	一四・六九
四〇歳—四五歳	二四八	五一	一六・五三
四五歳—五〇歳	二六三	六〇	二二・八一
五〇歳—五五歳	二四七	六七	二七・一三
五五歳—六〇歳	二三一	六八	二九・四四
六〇歳—六五歳	二六九	九五	二四・八〇
六五歳—七〇歳	二六六	一〇四	三九・一〇
七〇歳—七五歳	二二七	一一六	五一・一〇
七五歳—八〇歳	一一六	六〇	五一・七二
八〇歳以上	一〇二	五六	五四・九〇

前表ニ依レハ一歳乃至五歳ノ幼兒ニ於テハ五三・八九ノ高率ヲ示シ年齢加ハルト共ニ漸次減少シ二〇歳乃至二五歳ノ一・四四ヲ最低率トシ爾後再ヒ増率シテ七〇歳以上ニ至レハ五〇・%以上ノ死亡率ヲ示ス
要スルニ年齢別死亡率ハ幼老年者ニ高率ニシテ壯年者ハ低率ナリ

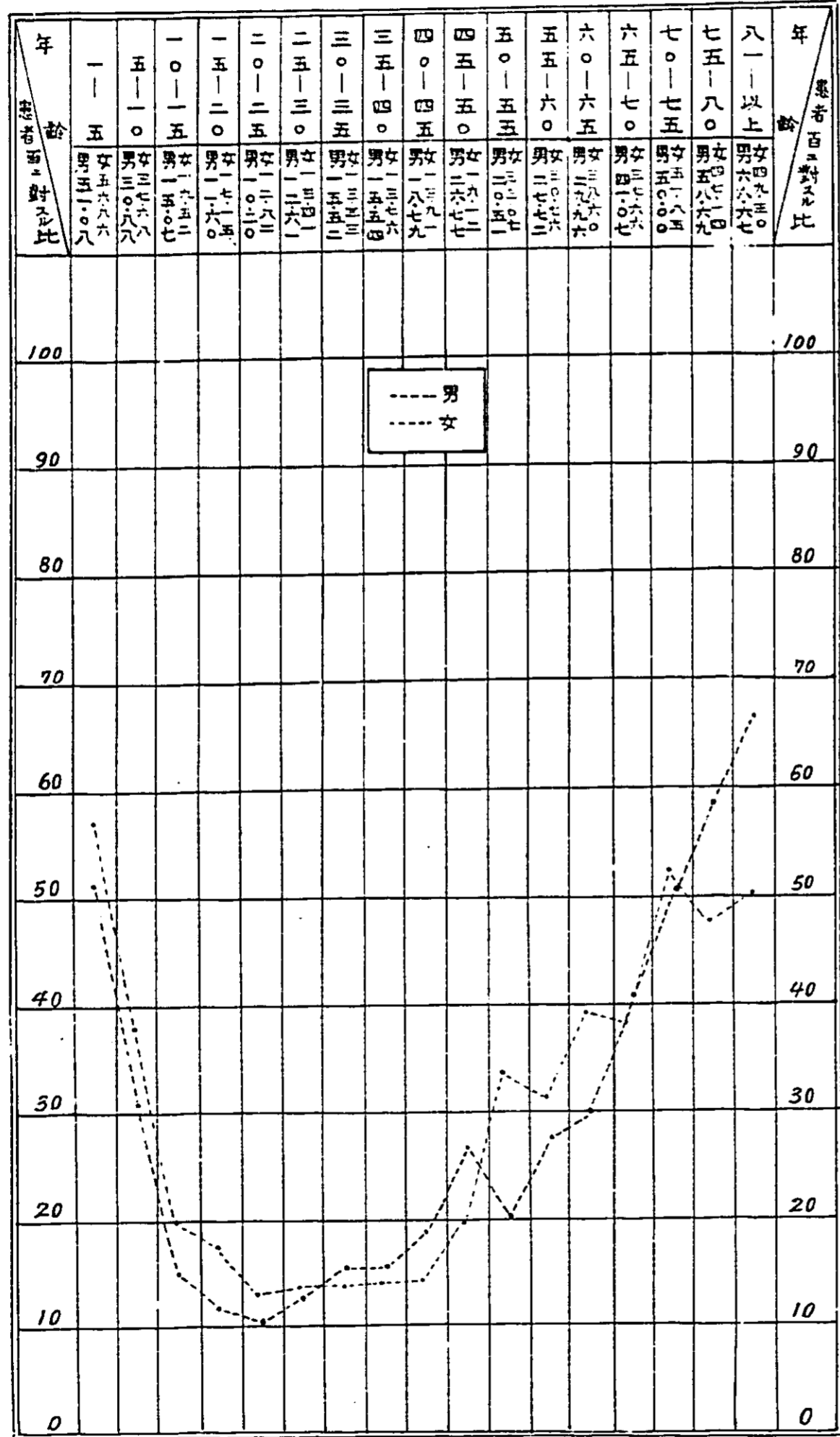
ナツサウハ東部地方住民ノ赤痢死亡率ハ一五%ナリト云ヘリ、特ニ小兒ニアリテハ初期ニ於テ既ニ四〇%ナリト
グロクハ一九一七年ウイルナノ流行ニ於テ小兒老人ノ患者ニアリテハ五六%ノ死亡率ヲ示セリト云フ、是レ志賀クルー
ゼノ本型菌ニヨル小兒老人ノ死亡率五〇%ナリト云フニ比シ更ニ高シ(醫事新聞千百十九號矢ヶ崎學士)

第六節 年齢性別ノ死亡率

本縣ニ於ケル大正四年ヨリ同十三年ニ至ル最近十箇年間ニ發生セル赤痢患者ノ死亡率ヲ性別年齢別五歳階級ニ區別シ
其ノ差異ヲ觀ルニ左表ノ如シ

自大正四年
至大正十三年

既往十年間ニ於ケル年齢性別死亡率



前表ニ依レハ一歳乃至三〇歳ノ間ニ於テハ女子ハ男子ニ比シ高率ナルモ三〇歳乃至五〇歳ノ女子ハ低率ナリ然ルニ五〇歳乃至六五歳ニ至レハ再ヒ女子ニ高率ヲ現シ八〇歳以上ニ於テハ男子ノ方高率ナリ此ノ如ク死亡率ハ罹病率ト反對現象ヲ呈ス之等ノ關係ハ治療醫學上顧慮ヲ要スルモノナラン

フオンチルハルツ及ノイスタドルハ一七八人ノ赤痢(主トシテ志賀型)ニ付キ調査シ男子ノ死亡率三・八%ナルニ比シ女子ハ一八・七%ノ死亡率ヲ示スコトヲ知レリト言ヘリ

第七節 地域的死亡率

本縣ニ於ケル大正四年ヨリ同十三年ニ至ル既往十箇年間ニ發生セル赤痢患者ノ死亡率ヲ郡市別ニ觀察スルニ次表ノ如シ

赤痢患者死亡率ノ郡市別

郡市別	患者數	死亡者數	患者百ニ對スル死亡比
徳島市	一、一三八	五三一	四六・七三
名東郡	六六五	三〇一	四五・二七
勝浦郡	八二二	一六三	二〇・〇七
那賀郡	五九〇	一八三	三一・〇二
海部郡	一五一	四六	三〇・四四
名西郡	四〇九	一五三	三七・四〇

郡市別	患者數	死亡者數	患者百ニ對スル死亡比
板野郡	一、五三七	四八三	三一・四二
阿波郡	二七八	一一四	四一・〇〇
麻植郡	六六七	二一九	三二・八三
美馬郡	三九八	一五四	三八・四四
三好郡	八三〇	二三六	二八・四四

郡市別死亡率ノ差異ハ徳島市ニ於ケル四六・七三%ヲ最高率トシ勝浦郡ノ二〇・〇七%ヲ最低率トス其他ノ各郡ハ其間ヲ往來ス

赤痢死亡率ハ流行ノ性質竝ニ流行場所ニヨリ差異ヲ生スルモノノ如シ

一九一七年ケリニヒスベルヒノ赤痢死亡率ハ九・四二%ニシテアレンスタインハ七・二%クンヒンタンハ一五・八八%ナリ、又同年四月末日ニ至リリタウエンノ死亡率ハ一七・二七%(カルレ)ナリ、若シ八月ノミノ死亡率ヲ問ハハ二七・五%ナリ、同一流行ニテモ所ニヨリテ死亡率ヲ同ウセス、ヒルレンベクグニヨレハ一九一五年八月ヨリ九月ニ亘リクルラント及リタウエンヲ侵セル流行ニ於テハ所ニヨリ一〇%ヨリ三〇%ノ間ヲ上下セリト(醫事新聞一千百十九號矢ヶ崎學士)

徳島市ノ如ク醫療機關ノ完備セル地域ニ於テ死亡率高キ理由ト思考スルハ別表ニ示セル如ク疫痢ノ死亡者首位ヲ占メ郡部ニアリテハ名東郡ノ死亡率高キモ之レ亦疫痢ノ死亡者高率ナリ

要スルニ赤痢死亡率ノ高低ハ疫痢ノ多少ニ大ナル關係ヲ有スルモノト思考ス

年次	徳島市		名東郡		三好郡	
	患者總數	疫痢死亡者	患者總數	疫痢死亡者	患者總數	疫痢死亡者
大正五年	八三	三〇	八一	二六	四六	四
同六年	一八四	六八	八八	二八	一七〇	一
同七年	一〇〇	四〇	八四	二〇	三九	一六
同八年	二〇一	四五	四八	一一	三四	八
同九年	六七	三三	六〇	二一	一三	九
同十年	五三	三〇	二二	七	四四	一
同十一年	九八	五三	六二	二五	一二九	一一
同十二年	一三七	四四	一三〇	三六	二一〇	二七
同十三年	一三四	四八	五三	三一	九二	一七
同十四年	八一	三〇	二七	一六	四三	五
計	一、一三八	四二〇	六六五	二二二	八三〇	九七
患者百ニ對スル比	三七・〇〇	三三・〇〇	三三・三三	三三・三三	一一・六八	一一・六八

第八節 療養場所別死亡率

各府縣竝ニ本縣ニ於ケル大正十三年中ニ發生セル赤痢患者ノ死亡率ヲ療養場所別ニ觀察スルニ左表ノ如シ

△ 全國ニ於ケル平均死亡率

療養區別	患者數	死亡率	
		數	率
自宅療養	三、九一二		六二・九二
公立病院收容	四、三五四		一九・八五
隔離病舎收容	五、八三三		二四・九五

左記府縣ヲ除ク

一、死亡實數不明ノモノ

愛媛縣、富山縣

二、回答未着ノモノ

東京府、大阪府、山口縣、秋田縣、兵庫縣、香川縣、岡山縣、鹿兒島縣

B 德島縣ニ於ケル療養場所別死亡率

療養區別	患者數	死亡率	
		數	率
自宅療養	二五六		五九・七六
公立病院收容	七〇		三一・四二
隔離病舎收容	七二二		一五・七三

本縣ニ於ケル赤痢患者ハ病院又ハ隔離病舎ニ收容スルヲ原則トシ重症ナル者及ヒ疫痢ニ於テハ自宅療養ヲ許可セルニ療養場所ニヨル死亡率ノ差異ハ自宅療養ハ五九・七六%ノ高率ヲ示シ次テ公立傳染病院ニ收容セルモノ三一・四二%

ナリ之ニ反シ隔離病舎ニ收容セルモノニアリテハ僅ニ一五・七三%ヲ示スニ過キス、而シテ私立病院ニ收容セルモノノ高率ヲ示スハ主トシテ疫痢患者多キニ基因スルモノノ如シ

第三章 赤痢患者發生ノ消長ト氣象トノ關係

第一節 氣象ノ概要

氣候ノ周期的變動又ハ其ノ不順カ吾人ノ健康ニ一定ノ影響ヲ及スハ明ニシテ殊ニ赤痢發生ハ暑氣ノ激増ニ伴ヒテ増加シ炎暑ノ消退スルト共ニ減少ス

斯ノ如キ現象年々規則的ニ反覆スルハ兩者ノ間ニ密接ナル關係ヲ有スルモノアルヘシト思考シ本縣ニ於ケル大正四年ヨリ同十三年ニ至ル既往十箇年間並ニ大正十三年ニ於ケル發生ヲ全國ノ一局部ヲ撰ヒテ調査シ氣象ト赤痢發生トノ關係ニ就キ觀察シタリ

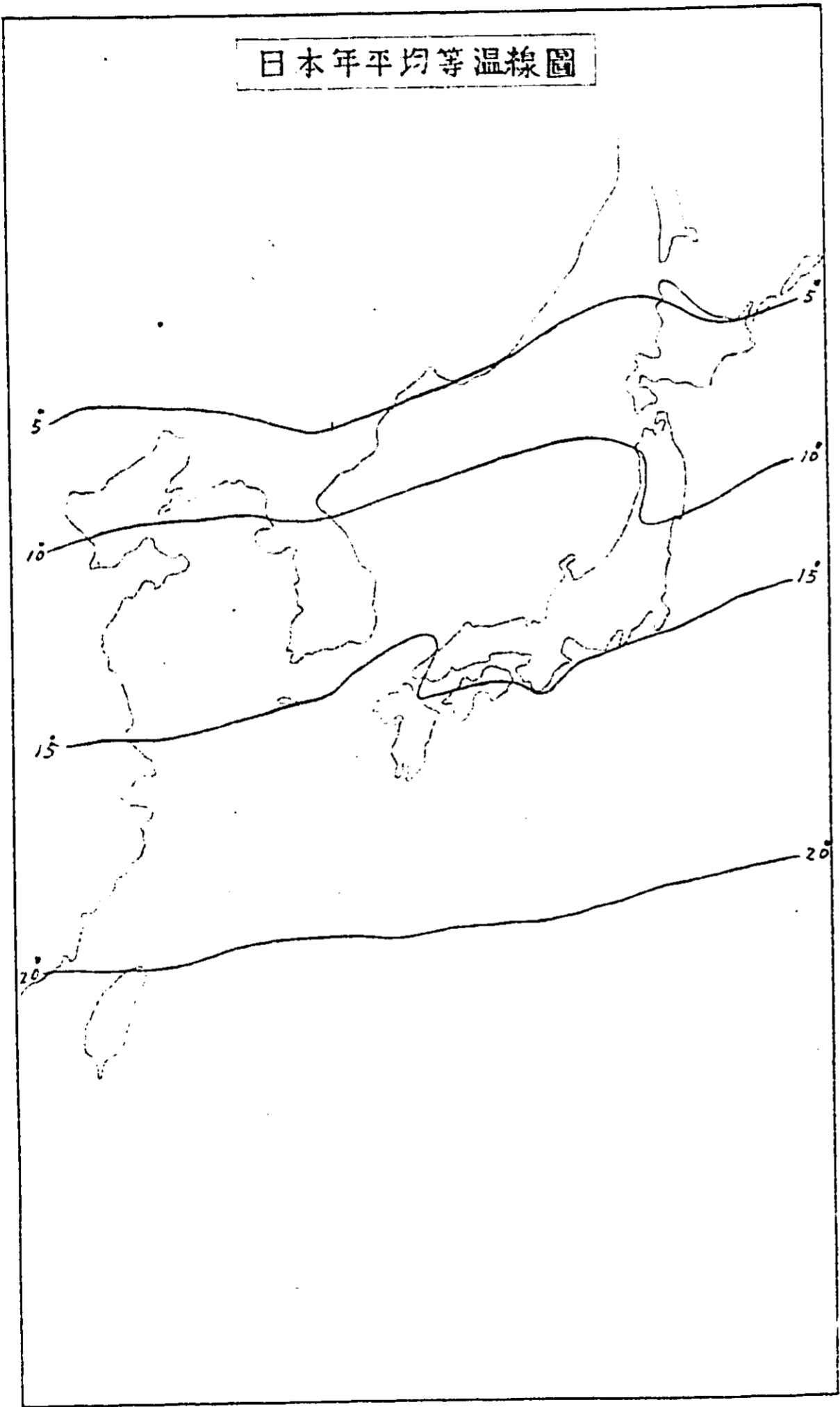
(氣象ハ各縣廳所在地ノ測候所ノ測定ニシテ其ノ市ヲ標準トセルモノナルモ患者ハ縣下全體ニ亘リ發生セルモノナルヲ以テ兩者ヲ對比セルハ或ハ妥當ナラスシテ從テ多少ノ相違ヲ免ルル能ハサルヲ遺憾トス)

△ 本邦氣候ノ略述

本邦ハ亞細亞大陸ト太平洋トノ間ニ位シ從テ其ノ氣候ハ大陸的及太平洋的ノ兩者ノ影響ヲ受クルコト大ナルハ言フ俟タス

加フルニ中央山脈ニヨリ中部ヲ縱斷セラルルヲ以テ裏日本ト表日本トハ氣候甚シキ相違アリ、氣候カ吾人ノ健康ニ密接

日本年平均等温线图

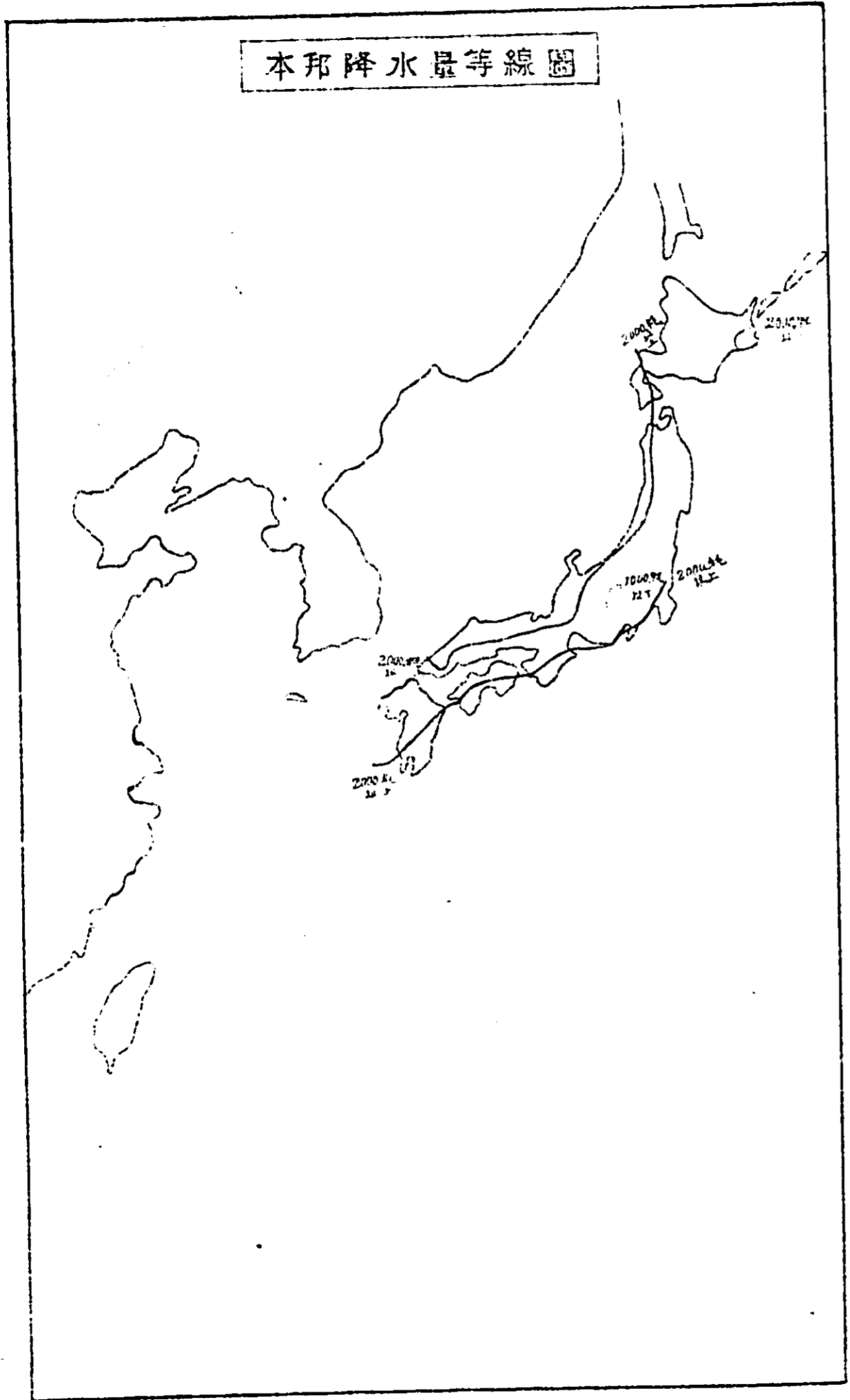


ナル關係ヲ有スルハ主トシテ温度、雨量及ヒ湿度ノ三者ナルヲ以テ其ノ概況ヲ觀知センカ爲本邦平均等温線ノ略圖ヲ示シテ地方的概略ヲ考察シ得ヘキ材料トセムトス

本邦降水量ノ概述

本邦ハ緯度上ニテハ少雨帶ニアリト雖モ國土ノ位置ト地勢的關係上夏季ニ於テハ一般ニ濕潤ナル南風多ク其他ノ季節ニハ北風多シ、而モ日本海ヲ經過シ來リテ濕潤セルカ故ニ一般ニ降雨量多量ナリ、殊ニ表日本ト裏日本トハ著シク降水量ノ變動アリ即チ日本海沿岸ハ秋冬ノ二季ニ多量ナルモ表日本ハ之レニ反シ夏秋ノ季節ニ甚タ多シ

本邦降水量等線圖

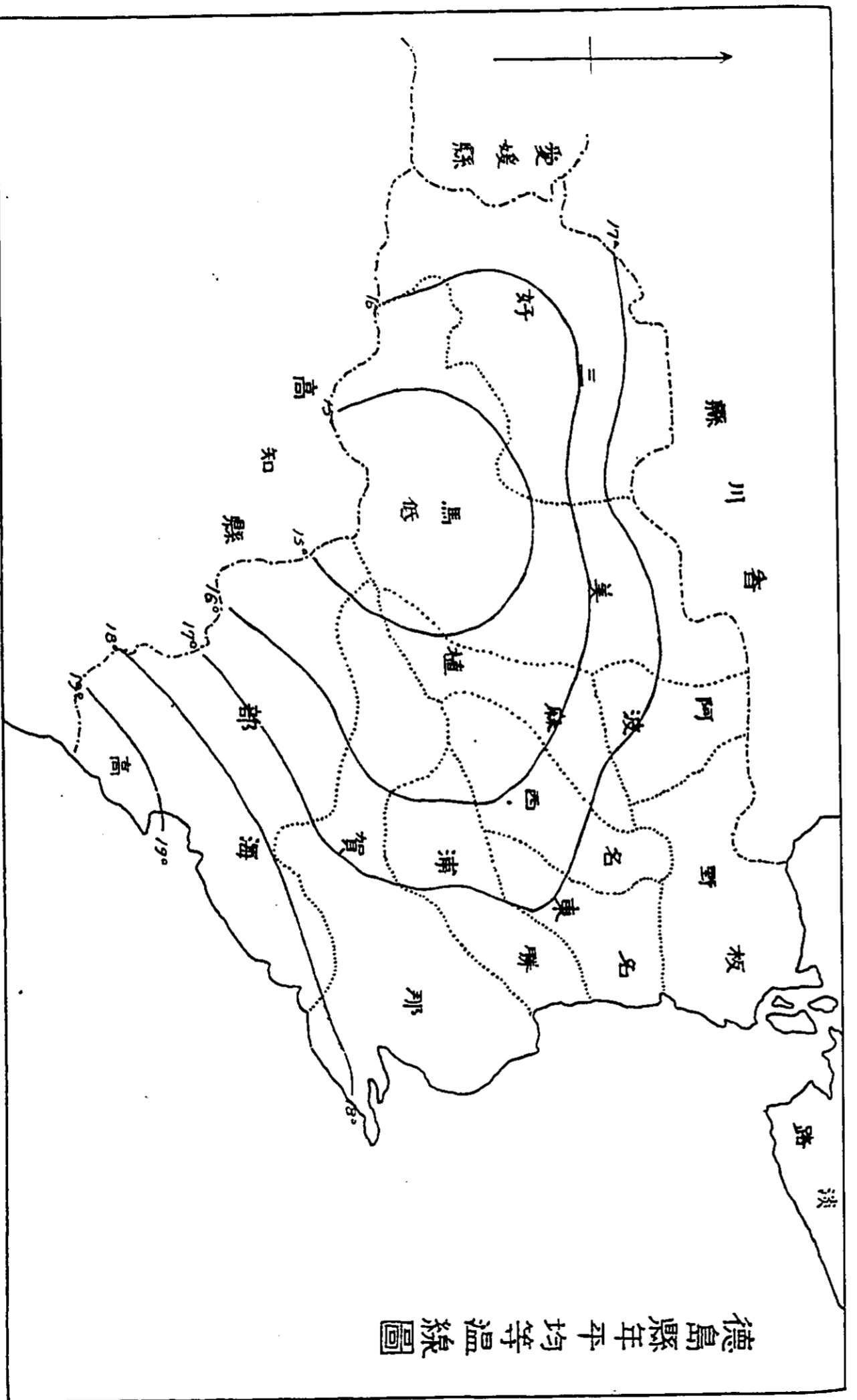


B 徳島縣ノ氣候概要

次ニ本縣平均等温線圖ニ依リ温度ノ地方的差異ノ概略ヲ考察スルニ氣温配布ノ状態ハ一般ニ西南部ノ山岳重疊セル地帯ノ高層ナル部分ハ低温ニシテ東南部ノ海岸ニ面接セル方面ハ高温ナリ

即チ東南ノ海ニ面セル地方ノ高温ナルハ地勢ノ南面セルト太平洋ニ面スル爲臺灣沿岸ヲ流ルル所謂黑潮即チ暖海流ノ影響ヲ受クルト東南方面ノ山脈低クシテ地帯平坦ナル關係上太平洋方面ヨリ進行シ來レル大陸風ノ勢ヒ高層地帯ヲ襲フ結果ニ外ナラサルヘシ

最モ低温ナルハ劍山、石立山ヲ中心トセル美馬郡ノ西南部ノ十五度ニシテ次第ニ低地ニ向テ高温トナル最高温ハ海部郡ノ南端海岸ニ直面セル地ニシテ十九度ニアリ



C 徳島縣ノ降雨量概述

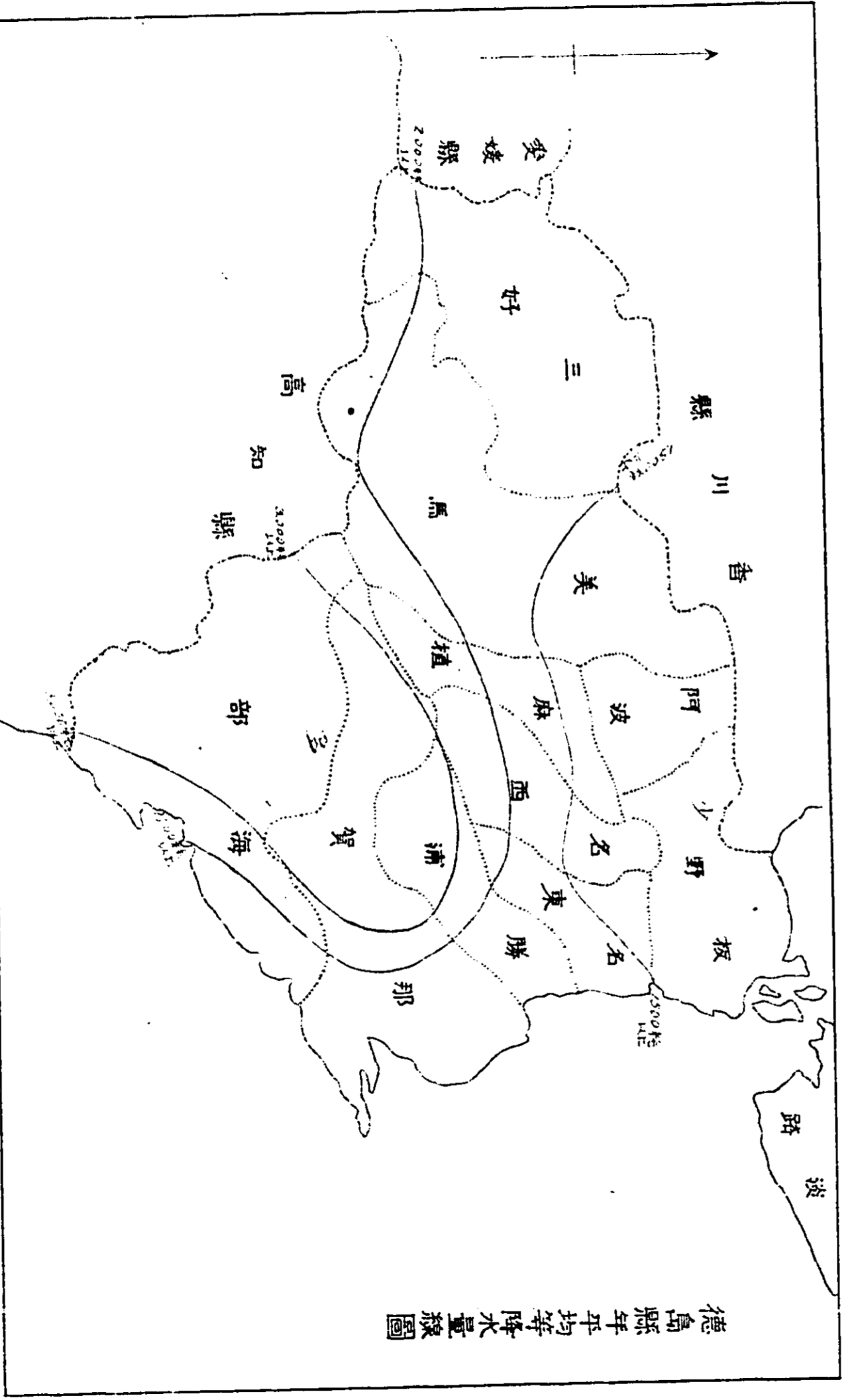
本縣ニ於ケル降水量ハ地勢的關係上之ヲ全國的ニ觀ルモ比較的少量ニシテ特ニ夏季ニ於テハ濕潤ナル南風多ク從テ降水量稍ヤ多シ

次岡ハ本縣ノ地方的差異ノ状態ヲ表示セルモノニシテ即チ太平洋方面ヨリ吹キ來ル濕潤ナル海風ハ本縣西部ノ高層地帯ニ吹キ當リ低溫ナル關係上雲霧トナリテ浮游シ能ハス、氣中ニ於テ水蒸氣ノ凝結盛ニ起リ直ニ水滴トナリテ高層ナル地方ヘ向ツテ降水ス

故ニ高層ナル海部郡ノ海岸ニ面スル地方ハ多雨ノ一帯ヲナシ三千耗以上ノ降水量ヲ示シ東北部ニ向ツテ減少シ最モ少量ナルハ板野郡ノ千五百耗ナリトス

(本邦並ニ本縣ニ於ケル湿度ノ概要ハ之レカ材料ヲ得サルニ就キ省略ス)

德島縣年平均等降水量線圖



第二節 氣温トノ關係

氣温ト赤痢患者發生消長トノ關係ニツキ各地方十縣ヲ撰ヒ大正十三年ニ發生セル赤痢患者數ト一箇月平均氣温トヲ對比觀察セリ

本縣ニ於テハ大正十三年ニ終ル最近十箇年ニ發生セル赤痢患者及一箇月平均氣温竝ニ右十箇年平均氣温ト患者發生率ヲ對比シ別表ニヨリ觀察ス