

既往五ヶ年邑樂郡死亡生産對照

年次	總死亡	對現住人口千=	總生	對現住人口千=	生産超過
大正元年	一、七七五	一九・五〇	三、四二〇	三七・五七	一八・〇七
同二年	一、七五三	一八・八三	三、四一七	三六・六九	一八・八六
同三年	一、八三九	二一・一一	三、七五二	四三・〇六	一九・三二
同四年	一、九四〇	二二・二二	三、六三〇	四一・六六	一九・四四
同五年	一、八五六	二〇・四七	三、七四二	四一・五五	二〇・〇八

大正四年西谷田村死亡原因表 (其一)

原因	未滿十五歲	十五歲至二十歲	二十歲至三十歲	三十歲至四十歲	四十歲至五十歲	五十歲至六十歲	六十歲至七十歲	七十歲至八十歲	八十歲至九十歲	以九十歲以上	不詳	計
慢性胃カタル	三						二					三
急性胃カタル												
肺核												
出血												
腹膜炎												
消化不												
老衰												
計	三						二					三

計	發育不全	カタル性肺炎	慢性肺炎	急性肺炎	慢性氣管支炎	急性氣管支炎	肋膜炎	急性腦膜炎	慢性腦膜炎	腦出血	子宮出血	膀胱結石	僧帽弁閉鎖不全	心内膜炎	ゲテリ	レフテラ	麻疹	丹毒	梅毒	筋皮病	痛肉腫		
三五	六	六	六	六	六	六	六	五	一														
二																							
一																							
三																							
七																							
四																							
三																							
七																							
九																							
四																							
七																							
七																							
七																							
計	四	七	五	六	三	二	二	一	六	二	二	一	一	一	一	一	二	二	二	一	一	一	五

大正五年西谷田村死亡原因表 (其二)

病名別	未五 滿歲	五 歲	十 五 歲	十 五 歲	二十 五 歲	二十 五 歲	三十 歲	三十 歲	四十 歲	四十 歲	五十 歲	五十 歲	六十 歲	六十 歲	七十 歲	七十 歲	八十 歲	八十 歲	九十 歲	九十 歲	不 年 詳 齡	計	
慢性胃腸カタル																							
慢性胃腸カタル																							
急性腸カタル																							
腸結核																							
結核性腹膜炎																							
腹水																							
肝カタル性黄疸																							
急性腹膜炎																							
胃痛																							
肝痛																							
子宮痛																							
消化不良																							
發育不全																							
老衰																							
カタル性肺炎																							
クローブ性肺炎																							
急性氣管支炎																							
慢性氣管支炎																							
肺結核																							
肋膜炎																							
腸膜炎																							
腸梅毒																							
小兒破傷風																							
小兒急血毒																							
脳溢血																							
腎臓炎																							
心臓炎																							
心臓肺炎																							
肺チフス																							
計	四																						九
																							五

大正六年西田谷村死亡原因表 (其三)

病名別	未五 滿歲	五 歲	十 五 歲	十 五 歲	二十 五 歲	二十 五 歲	三十 歲	三十 歲	四十 歲	四十 歲	五十 歲	五十 歲	六十 歲	六十 歲	七十 歲	七十 歲	八十 歲	八十 歲	九十 歲	九十 歲	不 年 詳 齡	計	
慢性胃腸カタル																							
慢性胃腸カタル																							
急性腸カタル																							
腸結核																							
結核性腹膜炎																							
腹水																							
肝カタル性黄疸																							
急性腹膜炎																							
胃痛																							
肝痛																							
子宮痛																							
消化不良																							
發育不全																							
老衰																							
カタル性肺炎																							
クローブ性肺炎																							
急性氣管支炎																							
慢性氣管支炎																							
肺結核																							
肋膜炎																							
腸膜炎																							
腸梅毒																							
小兒破傷風																							
小兒急血毒																							
脳溢血																							
腎臓炎																							
心臓炎																							
心臓肺炎																							
肺チフス																							
計	二																						四
																							二

急性胃腸カタル	病名別	大正四年伊奈良村死亡原因表 (其一)	計	流	脊	腦	急	痛	破	腎	心	心	心	溺	脚	寤
			行性	性	性	性	性	性	性	性	性	性	性	性	性	性
			口	滯	氣	死	弱	衰	膜	衰	腎	炎	炎	炎	炎	炎
三	未五歲		一	一	一	一	一	一	一	二	五	一	一	一	一	一
一	十五歲															
一	十五歲															
一	二十歲															
一	二十歲															
一	三十歲															
一	四十歲															
三	四十歲															
一	五十歲															
一	六十歲															
一	七十歲															
一	七十歲															
一	八十歲															
一	九十歲															
一	九十歲以上															
一	不詳齡															
七	計		九	二	二	二	二	二	一	六	一	三	一	三	三	三

七九

急性胃腸カタル	慢性胃腸カタル	慢性胃腸カタル	慢性胃腸カタル	急性胃腸カタル	慢性胃腸カタル	急性胃腸カタル	急性胃腸カタル	慢性胃腸カタル	急性胃腸カタル	慢性胃腸カタル	急性胃腸カタル	慢性胃腸カタル	急性胃腸カタル	慢性胃腸カタル	急性胃腸カタル	慢性胃腸カタル	急性胃腸カタル	慢性胃腸カタル
九	一	五	四															
一	四	二	四	一	五	三	四	一	一	五	一	一	一	一	二	二	一	二

七八

大正五年伊奈良村死亡原因表 (其二)

病名別	未五歲	五歲至十五歲	十五歲至二十歲	二十歲至三十歲	三十歲至四十歲	四十歲至五十歲	五十歲至六十歲	六十歲至七十歲	七十歲至八十歲	八十歲至九十歲	九十歲以上	不詳	計
急性胃腸カタル	二	一	一	一	一	一	一	一	一	一	一	一	一
慢性胃腸加答兒	一	一	一	一	一	一	一	一	一	一	一	一	一
慢性胃腸加答兒	一	一	一	一	一	一	一	一	一	一	一	一	一
發育不全	一	一	一	一	一	一	一	一	一	一	一	一	一
消化不良	一	一	一	一	一	一	一	一	一	一	一	一	一
老衰	一	一	一	一	一	一	一	一	一	一	一	一	一
榮養不全	一	一	一	一	一	一	一	一	一	一	一	一	一
夏季下痢	一	一	一	一	一	一	一	一	一	一	一	一	一
慢性腹膜炎	一	一	一	一	一	一	一	一	一	一	一	一	一
胃腸痛	一	一	一	一	一	一	一	一	一	一	一	一	一
十二指腸病	一	一	一	一	一	一	一	一	一	一	一	一	一
十二指腸病	一	一	一	一	一	一	一	一	一	一	一	一	一
梅毒	一	一	一	一	一	一	一	一	一	一	一	一	一
梅毒	一	一	一	一	一	一	一	一	一	一	一	一	一
胎毒	一	一	一	一	一	一	一	一	一	一	一	一	一
前胎毒	一	一	一	一	一	一	一	一	一	一	一	一	一
梅毒	一	一	一	一	一	一	一	一	一	一	一	一	一
計	三	一	四	〇	一	四	一	三	一	二	二	一	一

病名別	未五歲	五歲至十五歲	十五歲至二十歲	二十歲至三十歲	三十歲至四十歲	四十歲至五十歲	五十歲至六十歲	六十歲至七十歲	七十歲至八十歲	八十歲至九十歲	九十歲以上	不詳	計
梅毒	一	一	一	一	一	一	一	一	一	一	一	一	一
淋病	一	一	一	一	一	一	一	一	一	一	一	一	一
カタル性肺炎	九	一	一	一	一	一	一	一	一	一	一	一	一
慢性氣管支カタル	一	一	一	一	一	一	一	一	一	一	一	一	一
慢性氣管支カタル	一	一	一	一	一	一	一	一	一	一	一	一	一
肺結核	一	一	一	一	一	一	一	一	一	一	一	一	一
脊推間炎	一	一	一	一	一	一	一	一	一	一	一	一	一
腎結核	一	一	一	一	一	一	一	一	一	一	一	一	一
子宮癌	一	一	一	一	一	一	一	一	一	一	一	一	一
肝癌	一	一	一	一	一	一	一	一	一	一	一	一	一
水腫	一	一	一	一	一	一	一	一	一	一	一	一	一
感冒	一	一	一	一	一	一	一	一	一	一	一	一	一
窒息	一	一	一	一	一	一	一	一	一	一	一	一	一
肺出血	一	一	一	一	一	一	一	一	一	一	一	一	一
小兒痘	一	一	一	一	一	一	一	一	一	一	一	一	一
肺病	一	一	一	一	一	一	一	一	一	一	一	一	一
心臓病	一	一	一	一	一	一	一	一	一	一	一	一	一
急性肺炎	一	一	一	一	一	一	一	一	一	一	一	一	一
慢性肺炎	一	一	一	一	一	一	一	一	一	一	一	一	一
尿毒症	一	一	一	一	一	一	一	一	一	一	一	一	一
計	一	三	一	四	一	一	二	四	二	一	一	一	一

心	產	急	慢	膽	初	黃	腦	腦	腦	小	肺	喘	感	肺	肋	毛	カ	慢	急	肝	盲	
內	痔	性	性	生	兒	脊	脊	膜	膜	兒	氣	息	胃	結	膜	細	カ	性	支	支	腸	腸
炎	熱	炎	炎	石	疽	疽	炎	炎	血	病	腫	息	胃	核	炎	支	支	炎	炎	炎	炎	炎
		-			-					四			二	-	-	-	-	-	五	五		
		三					-	-				-	-	-	-	-	-	-	-	-	-	-
		-																				
	-													三	-							
	-																	-	-	-	-	-
	-													二								
-		-								三		-						二				-
			-		-					三							-					
-	三	四	-	二	-	二	-	-	六	四	-	-	三	六	-	一	三	四	五	七	-	-

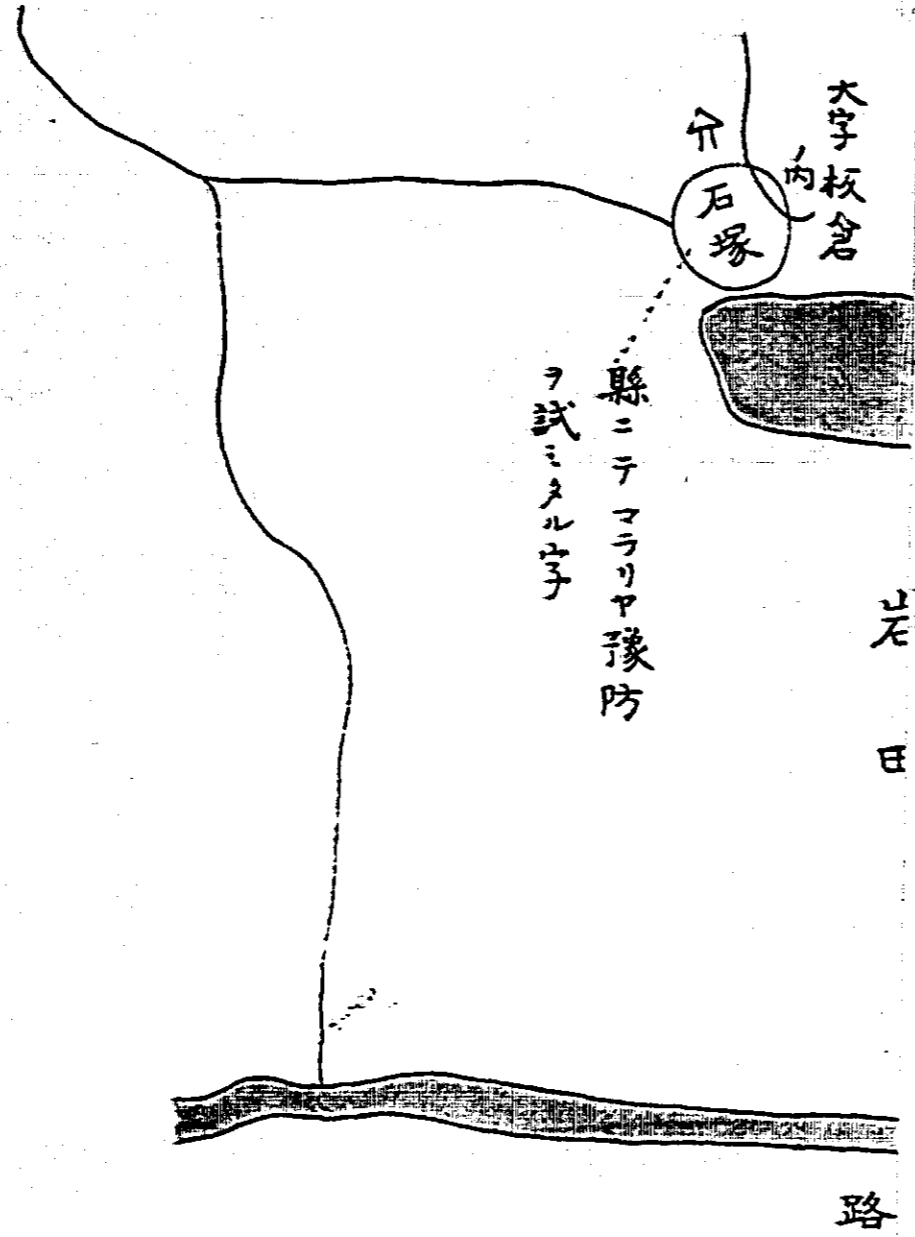
八五

胃	消	急	老	發	胃	胃	胃	急	慢	急	慢	慢	病	計	陰	黃	胃
潰	化	性	育	育	不	疼	潰	胃	性	性	性	性	名	別	萎	症	炎
張	不	腹	衰	衰	痛	痛	腸	腸	腸	腸	腸	腸	別	別	症	症	炎
	三	-		二				-	-	-	-	-	未	五			-
													十	五			
								-					十	五			
									-				二	十			
													三	十			
	-												四	十			
													四	十			
													五	十			
													六	十			
													七	十			
-		-											八	十	-		
													八	十			
													九	十			
													以	十			
													不	十			
													年	十			
													詳	十			
													齡	十			
													計	十			
-	三	三	七	-	二	-	-	-	-	-	-	-	三	三	-	-	-

大正六年伊奈良村死亡原因表 (其三)

八四

羽村



四、「マラリア」病籠地ト無病地方トニ於ケル徴兵合格率ノ比較

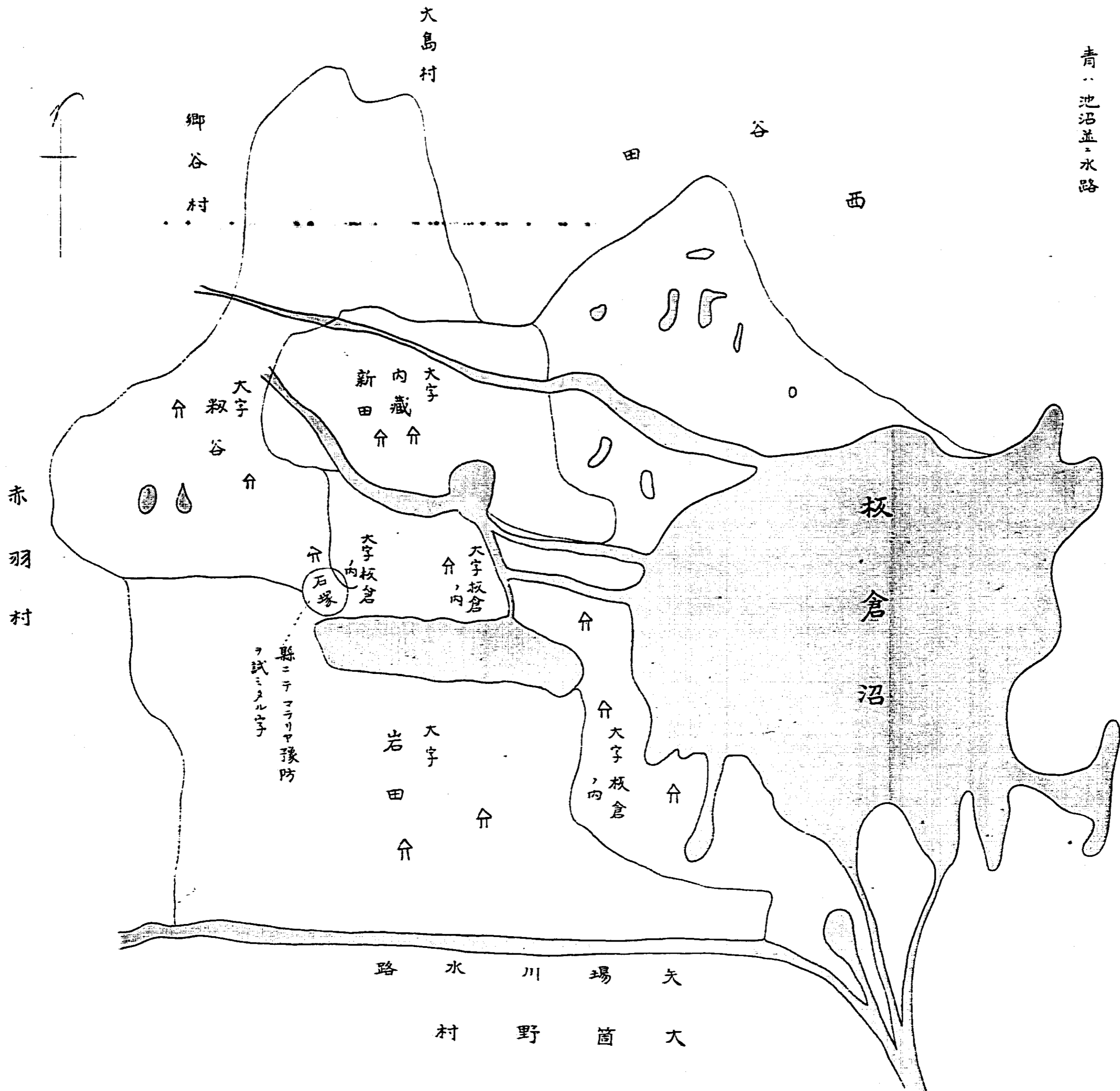
本項ノ大要ハ別表ノ如クニシテ邑樂郡ハ徴兵合格率ノ低位ナルニ於テ第一位トス

計	麻丹	紫斑	腎炎	心辨膜炎	ナフテリ	癩皮症	破傷風	精神衰弱	急性腦膜炎	心臓麻痺	小兒氏病	腸水腫	腸充血	肺水腫
六七	三													
一三														
二														
二														
五														
八														
五														
六														
七														四
九														
七														
一														
三	三													一

伊奈良村畧圖

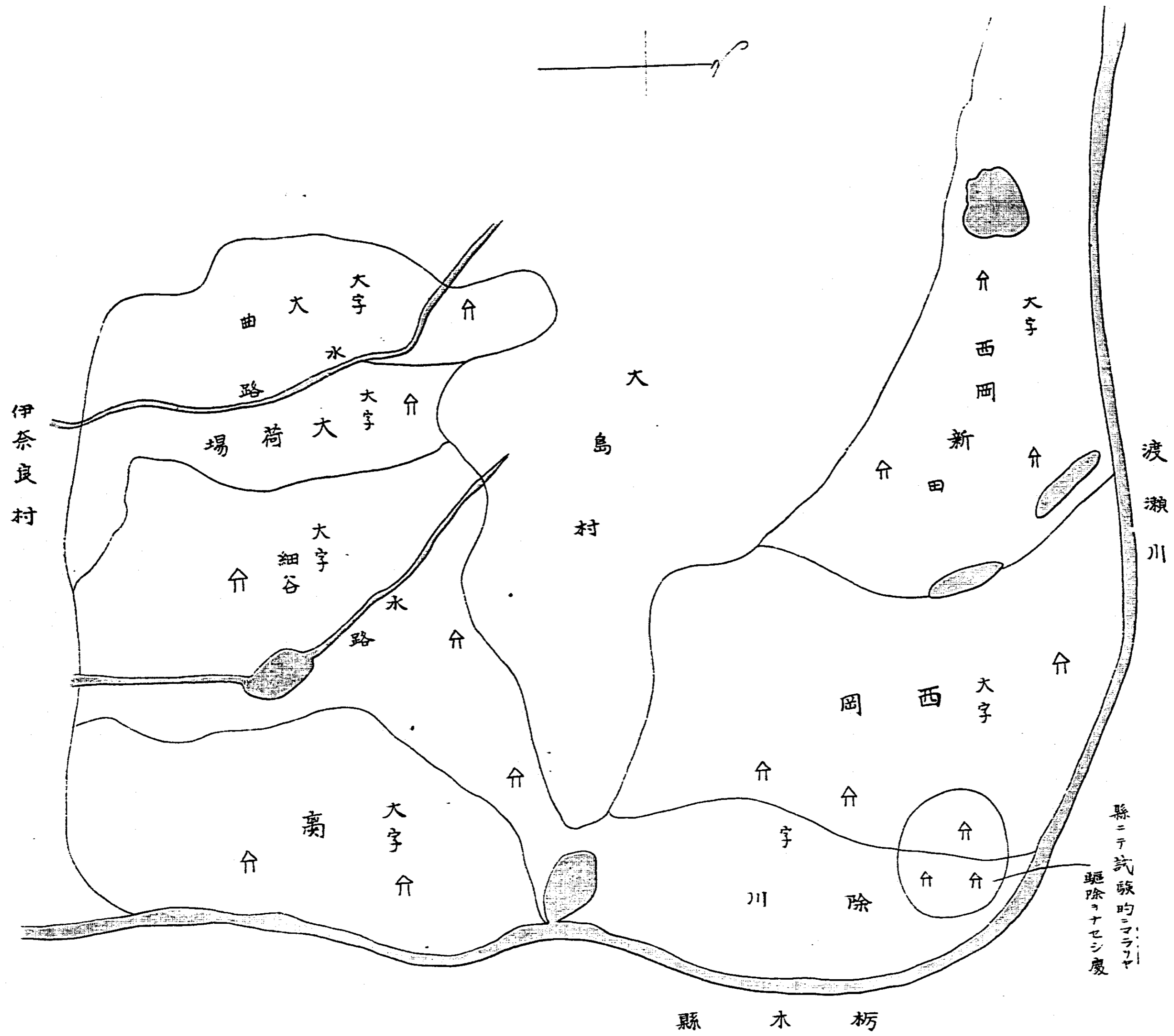
青...池沼並水路

海老瀬村



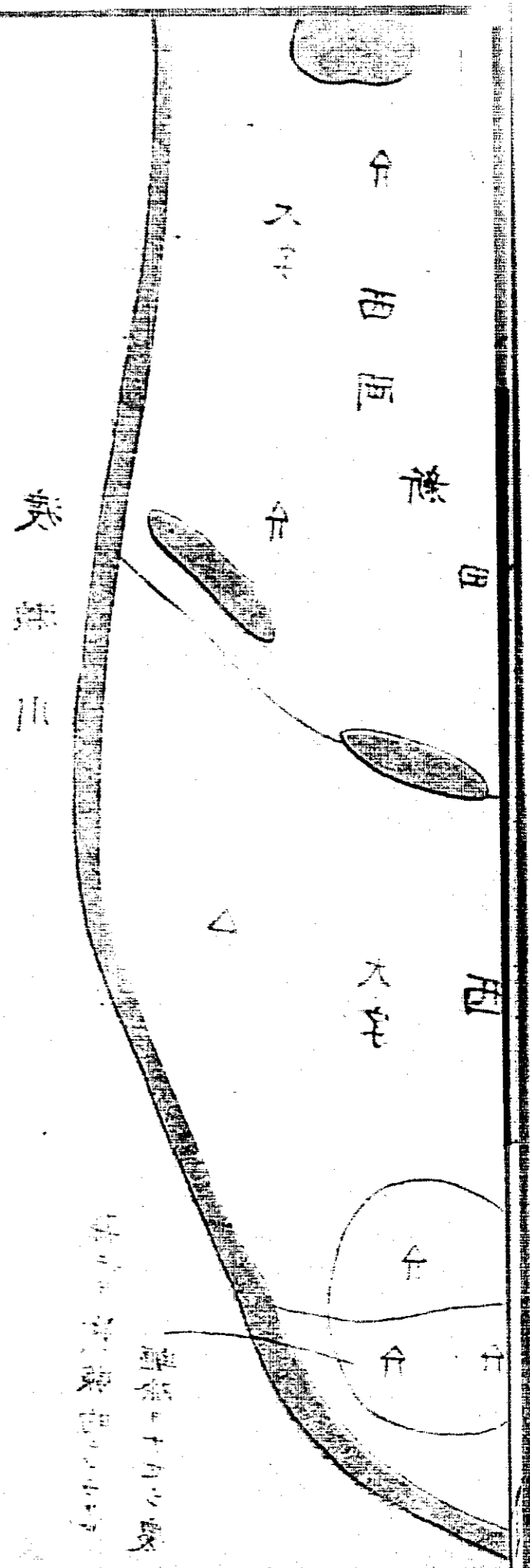
西谷田村畧圖

青川流並



縣ニテ試験的ニマシヤ
駆除ヲナセシ處

栃水縣



(第一表)

自大正二年
至同六年
既往五ヶ年
徴兵検査
不合格率

郡市名	検査人員	不合格人員	百分比
勢多郡	四、八九四	一、六二〇	三三・一〇
群馬郡	六、二四四	二、〇八七	三三・四二
多野郡	三、二八〇	一、〇一八	三一・〇四
北甘野郡	三、八四三	一、一六九	三〇・四二
碓氷郡	三、一八〇	一、〇二五	三二・二三
香根郡	二、〇九六	六〇二	二八・七二
利根郡	二、六九五	八三四	三〇・九五
佐波郡	三、五二七	一、二八三	三六・三六
新田郡	二、八一八	一、〇七五	三八・一四
山田郡	三、〇三三	一、一七〇	三八・六一
邑楽郡	三、七一一	一、四五二	三九・一五
前橋市	一、五五四	六三〇	四〇・五四
高崎市	一、一〇一	四九三	四四・七八
計	四一、九七六	一四、四五九	三四・四五

備考

一、市部ニ於ケル壯丁ノ體格不良ナルハ既定ノ事實ニシテ其ノ原因ハ運動不足工業等ノ關係ナラム

二、郡部ニ於ケル壯丁ノ體格ハ利根、吾妻ノ如キ山地ニ在ツテ佳良ナルモ平坦地ニ至ルニ從ヒ漸次不長ニ傾キツ、アルヲ認ム
 三、就中邑樂郡ハ最も平坦地ニシテ合格率又最も不長ナリ
 四、之ヲ各郡ト比較スルニ郡部ノ最高位ニシテ縣下平均合格率三四・四五ニ對シ三九・一五ナルヲ以テ尙ホ四・六〇ノ抵率ナルヲ知ル

(第二表)

自大正二年 既往五ヶ年 徵兵検査不合格率(邑樂郡) 至同 六年

町 村 名	檢 査 人 員	不 合 格 人 員	百 分 比
長 柄 村	一五〇	七九	五二・六七
館 林 町	三八〇	一七一	四五・〇〇
渡 瀬 村	一五五	六六	四二・五八
佐 貫 村	一二八	五三	四一・四一
高 島 村	一七〇	七〇	四一・一八
小 泉 町	一三〇	五二	四〇・〇〇
永 樂 村	二一一	八四	三九・八一
霽 谷 村	九三	三七	三九・七八
大 薮 村	一四三	五五	三八・四六
伊 奈 野 村	一八九	七二	三八・一〇
大 川 村	二五三	九六	三八・九四
伊 谷 村	一七六	六六	三七・五〇
大 田 村	一八八	七〇	三七・二三

町 村 名	檢 査 人 員	不 合 格 人 員	百 分 比
中 野 町	一五九	五九	三七・一九
海 老 湖 村	一一六	四三	三七・〇七
宮 永 村	一八五	七一	三六・七六
多 々 村	一六九	六二	三六・七五
赤 羽 村	一九二	七〇	三六・四六
千 江 田 村	一六四	五九	三五・九八
大 島 村	一〇三	三七	三五・九二
梅 島 村	一一一	三六	三二・四三
三 野 谷 村	一四六	四五	三〇・八二
計	三、七一一	一、四五三	三九・一五

備考

- 一、邑樂郡壯丁體格不長ナルコト前表ノ如ク縣下第一位ナリ而シテ郡内中最モ不長ニ位スルモノハ長柄村トス本村ニ對シテハ前ニ報告セシ如ク保健衛生調査中ニ屬ス但シ「マラリア」流行地ナラス
- 二、第二位ノ不長地ハ館林町ニシテ商業ヲ専業トスルモノ多ク半商半農ノモノ又少數無キニアラス當町ニハ上毛モスリン會社及近ク創立セシ日清製粉株式會社アリ而シテ「マラリア」ハ別表ノ如ク多數ナラス
- 三、渡瀬村ハ渡瀬川ノ沿岸ニシテ鐵毒問題ニテ有名ノ地タリシナリ本村ハ農村ニシテ工業地ナラス副業トシテ機業ヲ營ムモ這ハ専ラ女子ニシテ男子ノ從事スルモノアルカ如キコトナシ而シテ「マラリア」ハ別表ノ示ス如ク流行地ニ屬ス
- 四、佐貫村ハ利根川沿岸ニシテ農業ヲ營ムモノ多シ
- 五、高島村ハ郡内最西部ニ位置シ農業ノ傍ラ機業ヲ營ムモノ多シ
- 六、小泉町ハ半農半商ノ小市街ニシテ少數機業ヲ營ムニ過キス
- 七、永樂村ハ利根川沿岸ノ農村ナリ
- 八、霽谷村ハ館林町ノ東方城沼ノアル農村ニシテ「マラリア」流行地ニ屬ス

- 九、六郷村ハ館林ノ西方ニ位置スル農村ニシテ「マラリア」流行地ニ編入シアリ
- 十、大箇野村ハ利根、渡瀬、矢場川ノ三河川ニ包圍セラレテ所謂湛水地ノ最首位ニ屬ス從而「マラリア」患者少カラス
- 十一、伊奈真村本村ハ有名ナル板倉沼ニ面スル農村ニシテ村民中漁業ヲ専業トナスモノ尠カラズ而シテ本村ハ湛水地ニシテ「マラリア」ノ流行地トス
- 十二、大川村ハ利根沿岸ノ農村ナリ
- 十三、西谷田村ハ東ハ板倉沼ニ東ハ渡瀬川ニ面スル農村ニシテ湛水地ニ屬シ農業ヲ傍ラ機業ヲ營ムモノ近時漸ク多ク男子ニシテ之ヲ専業トナスモノアリ而シテ頗回ノ水害ニヨリ經濟状態佳ナラス「マラリア」流行地ノ首位ニアリ
- 十四、中野町ハ多々真沼ノ西方ニ位置スル村落ニシテ機業ヲ専業トスルモノ多ク有名ナル中野耕ヲ産出ス
- 十五、海老瀬村ハ東ハ渡瀬川ニ西ハ板倉沼ニ面スル湛水地ニシテ農業ヲ専業トシ「マラリア」流行地ニ屬ス
- 十六、富永村ハ利根沿岸ノ農村ナリ
- 十七、多々真村ハ有名ナル多々真沼ノ東方ニ位置スル農村ナリ
- 十八、赤羽村ハ館林町ノ南方ニシテ農ヲ以テ専業トス本村ノ南方ハ矢場川ノ貫流スルアリト雖モ湛水地ト稱スル程ニアラス耕地ハ田畑相半シ「マラリア」流行地トス
- 十九、千江田村ハ利根川南方ヲ流レアル農村ニシテ「マラリア」流行地ニ屬ス
- 二十、大島村ハ渡瀬川ノ沿岸ニシテ西谷田村ニ連亘スル農村ニシテ水田多ク所謂湛水地ニ屬シ「マラリア」又流行ス
- 二十一、梅島村ハ利根沿岸ノ農村ニシテ「マラリア」流行地ナラス
- 二十二、三野谷村ハ富永、佐貫二村ノ北方ニアル農村ニシテ水田多ク洪水ノ時ハ矢場川逆流ノタメ長ク浸水地ト化シ土地濕潤ニ陥ルコト多シ

五、「マラリア」豫防撲滅ニ對スル施設

邑樂郡東部所謂湛水地ト稱セラル、諸村ニ於テ「マラリア」病ノ存在ヲ知リシハ大正五年夏ナリシカ此年ハ専ラ本病ノ調査ニ努力シ漸ク本病流行ノ區域並ニ濃度ヲ窺知シ得タルニヨリ翌大正六年左ノ

豫防施設ニ着手セリ

本病ノ豫防方法トシテハ勿論(一)アノフェレスノ驅除(二)患者隔離及防蚊法(三)早期治療(四)豫防藥ノ服用ヲ並用シ得ハ効果顯著ナルヘシト雖地方民情ト經濟ノ關係ニ鑑ミ學理的ニ之カ豫防施設ヲ行フコト至難ナリト認メタルヲ以テ不取敢内最モ簡易ナルキニーネ連用ニヨル豫防法ヲ縣費ヲ以テ試験シ依ツテ一ハ本病ノ比較的容易ニ豫防シ得ルコト二ハ本病ニ對スル住民ノ智識啓發ヲナサントセリ然リト雖モ本地方ハ縣内唯一ノ水害地ニシテ今ヤ民心慌類シ經濟状態又極メテ不健全ナルヲ以テ諸事意ノ如クナラス況ンヤ衛生ノ如キ願慮スルニ違ナキモノ尠カラサルニヨリ縣ハ少カラス焦慮シアル所以トス

群馬縣邑樂郡ニ於ケル「マラリア」豫防ニ關スル件

豫防方法ノ着手

大正六年初夏縣ハ左ノ方法ヲ講セリ

- 一、「マラリア」豫防心得書ノ配布
- 二、「キニーネ」劑ノ試用
- 三、「マラリア」豫防ノ講話
- 一、「マラリア」豫防心得書ノ配布

別紙本病豫防心得書ヲ一萬枚印刷シ郡内毎戸ニ配布ス此ノ費用ハ町村ノ負擔トス

二、「キニーネ」連用ニヨル豫防試験

大正六年六月三日縣費ヲ以テ鹽酸「キニーネ」ヲ購入シ西谷田、伊奈良ノ二村中其部落ノ孤立シ且ツ戸數四五十戸ノモノニ對シ住民一般ニ鹽酸「キニーネ」ヲ連用セシメタリ即チ左ニ

伊奈良村字板倉小字石塚

戸數 四九

人員 二六四

西谷田村大字除川

戸數 五〇

人員 二六四

服藥ハ五日毎トシ五歳以下ヲ除キタリ(オブラートニテ用フ)

成績

- 一、本試験ヲ行ヒタル以降此年患者一名モ發セス
- 二、翌大正七年モ亦患者發生セス(此年ヨリ中止)
- 三、大正八年何レモ數名ノ患者發生ヲ見ル

本成績ハ洵ニ顯著ナルヲ以テ村民著シク感動シ且ツ本病ノ豫防シ得ルヲ自覺セリ

三、講話

大正六年夏縣ハ警察署ヲシテ各村ニ衛生講話會ヲ開催セシメ縣ヨリ技術者ヲ出張セシメ「マラリア」豫防心得書ニ基キ講話セシメ住民ノ智識啓發ニ努メタリ而シテ本會ハ毎年開催シ今日ニ及ヘリ

村役場ノ施設

大正六年西谷田伊奈良ノ二村役場ハ鹽酸キニーネヲ購入シ原價ヲ以テ患者ニ交附セシニ他町村ヨリモ續々トシテ購入者來レリト云フ

大正七年度ノ施設

左記五ヶ村ハ本病豫防費ヲ計上シ鹽酸キニーネヲ購入シ無料ニテ患者ニ交附セリ

村名	金額	村名	金額
西谷田村	三〇〇〇 <small>円</small>	千江田村	二八〇〇 <small>円</small>
海老瀬村	三〇〇〇	波瀬村	一〇〇〇
伊奈良村	二七〇〇		

郡費補助

大正七年度郡會ノ決議ヲ以テ「マラリア」豫防費金百圓ヲ計上シ左ノ如ク現品補助ヲナセリ

村名	戸數	配當キニーネ分量	村名	戸數	配當キニーネ分量
那谷村	二七六	四〇	伊奈真村	九〇〇	一一〇
大島村	三九八	五〇	赤羽村	六七七	九〇
西谷田村	五七四	九〇	六郷村	六一九	八〇
海老瀬村	四〇一	五〇	波瀬村	四五三	六〇
大ヶ野村	五九四	八〇	計	五、四四〇	七二〇

以上ノ如ク郡ハ本病豫防撲滅ニ對シ熱心ニ施設シツ、アリテ大正八年度ニ在ツテモ同額ヲ計上スル豫定ナリ

六、「マラリア」豫防撲滅事業等ニ要スル經費

特記スベキ事業費ナラスト雖モ今日迄支出シタル經費ノ概額左ノ如シ

- 一、金六十五圓 印刷費
- 「マラリア」豫防心得一萬枚代之ハ町村ノ負擔トス
- 一、金貳百拾圓
- 大正六年度縣ニテ豫防試験ノタメ支出シタル鹽酸キニーネ及オブラート代

一、金百貳拾五圓

大正七年度西谷田村外四ヶ村ニテ計上シタル豫防費

一、金百圓

大正七年度郡補助費

合計金四百拾圓

七、將來ノ計畫

將來ニ對スル本病豫防ノ方針トシテハ患者早期治療ヲ主トシ本病ニ對スル自衛心ノ喚起ヲ從トスルノ方針ニ則リ事業ヲ進涉セシメントス

八、其ノ他參考トナルヘキ事項

「マラリア」ニ關スル地方的迷信

- 患者ヲ規則的ニ早ク癒サナイタメ年々流行カ猖獗トナツタモノト思フ今此ノ迷信ノ一二ヲ陳フレハ
- 一、本病ノ賣買 豆腐ニ酒或ハ煎餅ノ類ヲ買ハントイフ人ノ處ニ持參スレハ「マラリア」カ落ル買ツタ人ハ本病ニ罹ルト云フ
 - 二、鮚ヲ白煮トシ骨モ殘サス喰フ時ハ落ル但殘セハ効ナシ

- 三、窺カニ新墓地ニ至リ七本木ヲ持歸リ患者ニ秘密ニ床ノ下ニ押入置ケハ落ル
- 四、香奠ト書シ眞物ノ如ク包ミ路ニ捨ツ拾ツタ者ハ本病ニ罹リ捨テタ人ハ治スル
- 五、未明人知レス辻ニ行キ棧俵ヲ置キ其上ニ逆立チスル時ハ落ル之レ頭上ノアル本病惡水ノ覆ルナ
リト
- 六、庚子ノ像ヲ繩ニテ縛シ治スレハ解クト祈願ス
- 七、茗荷ニ針ヲ刺シ治セハ抜テヤル
- 八、吃驚サセルト落ルトテ不意ニ患者ヲ墓地ニ連レ行キ置去リシ或ハ君ハ盜人セシトテ驚カシ或ハ
丑滿頭神社佛閣ニ參籠セシム
- 九、早朝井水ヲ太陽ニ供ヘ後吞ムト落チル
- 十、毒ダミト稱スル野草ヲ紙ニ包ミテ火上ニ炮ル之レヲ足裏ニ貼ス
- 十一、蝮ヲ燒キテ喰ヒ或ヒハ蛇酒トシテ吞メハ落ル

「マラリア」(又名オコリ、ギヤク)豫防心得

緒言

「マラリア」ハ多數人命ヲ一時ニ奪フコト少ナク熱ノ發作モ又毎日ナラス苦惱ノ時間モ又短少ナルタメ

左程ニ重要視セラレサルカ如シト雖モ要スルニ本病ハ不健康地ニ流行スルコトヲ普通トス臺灣ノ如キ
カ吾領有當時ハ「マラリア」猖獗ヲ極メ幾多ノ生靈ヲ犠牲ニシタ慘話少カラス其後當局ノ本病豫防施設
ハ駿々トシテ奏効シ今ヤ昔日ノ面影ナク全ク健康地ト化シタリ然ルニ吾邑樂郡ニ於テ此ノ嫌惡スヘ
キ「マラリア」患者存在シ地方病視セラル、状態ニアルハ實ニ遺憾至極トスル處宜シク今ヨリ最善ノ努
力ヲツクシ以テ本病ノ撲滅ヲ期セサルヘカラス若シ夫レ患者一人ヲ減スルモ地方ノ幸福ニシテ又國家
ノ利益ナリ況ンヤ堅忍持久ノ覺悟ヲ以テ之レカ撲滅ノ方策ヲ建テ、或ハ三、五人ヲ減シ更ニ進ンテ百、
千ヲ減少セシメ得ハ是レ蓋シ終局ノ勝利ナリ希クハ地方諸君協力一致シ公衆衛生上碎勵ノ實ヲツクシ
本病豫防撲滅ノ効果ヲ上ケ幸福ヲ完カラシメンコトヲ

第一 「マラリア」ノ慘害 (外國ノ事例)

本病ハ或地方(アノフエレス)ト稱スル蚊ノ多キ所ニ浸淫シテ地方病ト化シ慘害ヲ逞シウスルノミナ
ラス惹テ産業ノ衰退ヲ來サシム曾テ「ドクトル、ホルトン」ハ「マウリチウス」島(印度洋中英領)ノ「マ
ラリア」流行ヲ調査シ其ノ慘害ヲ述ヘテ曰ク此島ノ甘蔗栽培地ニハ約三萬九千人ノ勞働者アリ其百人
中十五人ハ絶エス「マラリア」ニ罹リテ耕作不能トナル之ヲ日數ニ換算スルト一年五十萬日ノ損耗トナ
ル而シテ一日勞銀ハ四分「ルービー」ニシテ雇主モ又四分「ルービー」ノ利益カアルカラ兩者損害ハ
一ク年七拾五萬「ルービー」トナル尙外ニ治療費ヲ加算スルト愈々大損害トナル(「ルービー」ハ日本ノ

六拾五錢壹厘) 又羅馬帝國ノ滅亡モ熱帶地方ヨリ惡性「マラリア」ノ病毒ヲ輸入シ土地ニ浸淫セシメシ結果ニ外ナラヌト唱フル學者モアル現ニ今日テモ伊太利ハ本病ノタメニ苦シメラレ十七八年前迄毎年二三萬人ノ死者アリシカ政府カ本病ノ特效藥タル「キニーネ」ヲ廉價ニ供給スル方法ヲ講シタ以來死者漸減シタカソレテモ尙今日三千人以上ノ死亡者カアル

第二 邑樂郡内本病統計 (警察署調査)

町村名	大正五年	總人口	百人分口比對	自大正二年		一ケ年平均	大正元年以前	二回以上罹病者
				三至四年	同四年			
西谷田村	一、二九〇	三、七九八	三四・二二	二、二三八	七四六	一、五九八	九九二	
伊奈真村	八八三	五、一〇八	一七・二九	一、五六四	五一八	一、七〇九	一、〇二四	
大ヶ野村	三二七	三、五八二	八・八五	五八三	一九四	五六二	四四九	
大ヶ島村	二七三	二、二二〇	一二・三〇	一二四	四一	一六六	三三五	
郷谷村	二一〇	一、八〇〇	一一・六七	一四二	四七	五七八	四三二	
波瀨村	二〇一	三、〇九三	六・五〇	四一九	一三九	七一六	八八六	
海老瀬村	九八	二、二三〇	四・三九	一七〇	五六	一九七	七四	
千江田村	九四	三、一五〇	二・九八	四六	一五	三一	一一〇	
梅島村	三三	二、四二〇	一・三六	一八	六	八二	一九	
六郷村	三三	三、三六三	〇・九八	四九	一六	九二	二一	
館林町	三〇	一、二四八	〇・二四	五五	一八	七三	一六	

邑樂郡内「マラリア」病者調査

町村名	大正五年	總人口	百人分口比對	自大正二年		一ケ年平均	大正元年以前	二回以上罹病者
				三至四年	同四年			
三野谷村	二六	二、五七五	一・〇一	三〇	一〇	一五四	六三	
赤羽村	二六	四、三〇七	〇・六〇	一〇四	三四	五三三	六七	
佐貫村	二五	二、六三七	〇・九五	二七	九	一六九	四三	
長柄村	二三	三、六一一	〇・三六	一五	三	三三	九	
永樂村	二二	四、五六四	〇・二六	九	三	一七〇	三七	
中野村	二二	三、二四八	〇・三七	九	三	六〇	七	
多々真村	一一	四、九四八	〇・二二	二六	八	三五一	一五八	
富永村	九	三、五八〇	〇・二五	一五	五	三三一	二四	
小泉町	九	三、八三九	〇・二三	一四	四	二八	四	
大川村	三	四、〇四八	〇・〇七	六	二	三九	三	
高島村	一	二、九五四	〇・〇三	〇	〇	一〇二	一七	
計	三、六〇九	八三、三一九	四・三三	三、六四二	一、二二七	七、九二一	四、七九〇	

表ニ示スカ如ク郡内「マラリア」患者ハ驚クヘキ多數テ大正五年ニハ三千六百〇九人テ益々増加ノ狀勢ニアルハ統計ノ示ス處テアル又村別ヨリ見レハ西谷田、伊奈良、大ヶ野ハ多數テアツテ病毒濃薄ノ關係ヲ窺フコトカ出來ルト同時ニ衛生上並ニ産業上損害ノ少カラサルコトモ推測スルコトカテキル學校先生ヨリ聴クニ夏季ハ毎日數人ノ兒童カ教室テ「マラリア」カ發作スル赴任當時ハ非常ニ驚イタカ今日ハ兪レテ平氣ニナツタト又警察官モ駐在中多クハ「マラリア」ニ感染シ無難ナル者少ナシトイカニ流行ノ猛烈ナルカカ察セラレマス

第三 「マラリア」病原物ハ「プラスモヂウム」ト稱スル寄生蟲テス

二十六年前佛國ノ「ラブラン」氏カ「マラリア」寄生蟲ヲ發見シタ以來本病ニ就テノ研究愈々精細トナリ今日テハ本蟲ニ三種ノ別アルコトヲ確メタ曰ク隔日熱、四日熱及熱帶熱ノ寄生蟲之レテアル日本内地テハ主ニ隔日熱流行シ臺灣テハ三種類共ニ流行スル

試ミニ解熱後ノ患者血液ヲ顯微鏡テ視ルト赤血球(血球ハ赤血球ト白血球ト血漿トヨリナル)内ニ一種ノ異物カ見ユル之レヲ(プラスモヂウム)ト呼フ「マラリア」寄生蟲テアル而シテ此ノ寄生蟲ハ赤血球カラ養分ヲ攝リ段々成長シ二十四時間ノ後ニハ略ホ赤血球三分一大トナリ活潑ニ運動スル更ニ二十四時間タツト益々大キクナツテ赤血球ノ殆ント全部ヲ占領シ圓形不活潑トナル次テ十五カラ二十箇ノ小球ニ分裂ス此ノ分裂ノ時患者ハ熱發シテ所謂「マラリア」發作ヲ起スノテアル此ノ分裂シタ小球ハ胚子ト稱シ再ヒ他ノ新ラシイ赤血球内ニ侵入シテ前ト同シ様ナ繁殖ヲナシ胚子分裂ノ都度熱發作ヲ來スノテアル

第四 「マラリア」寄生蟲ハ何ナ工合ニシテ傳染スルカ

本病ハ一般傳染病ノ如ク飲食物、排泄物、器具、衣服等カラ傳染スルコトハ決シテナイ然ルニ本病カ蔓延流行スルソケハ病運搬者ニ「アノフェレス」ト稱スル蚊カアルカラテアル、タトヘハ今茲ニ一人ノ「マラリア」患者アル時ハ此ノ蚊ノ雌カ患者ノ血液ヲ吸フ時共ニ寄生蟲ヲ自分ノ體內ニ吸ヒ込ムノテ

アル然シテ寄生蟲ハ蚊ノ體內テ發育シ終ニ唾液線ニ出テ來ル若シ斯様ナ病毒ヲモツタ蚊カ人ヲ刺スト此ノ寄生蟲カ人體ニ注射サレテ終ニ患者トナルカラ一家一村内ニ一患者カ出來ルト之ノ者傳染ノ源トナリ段々蔓延流行スルモノテアル

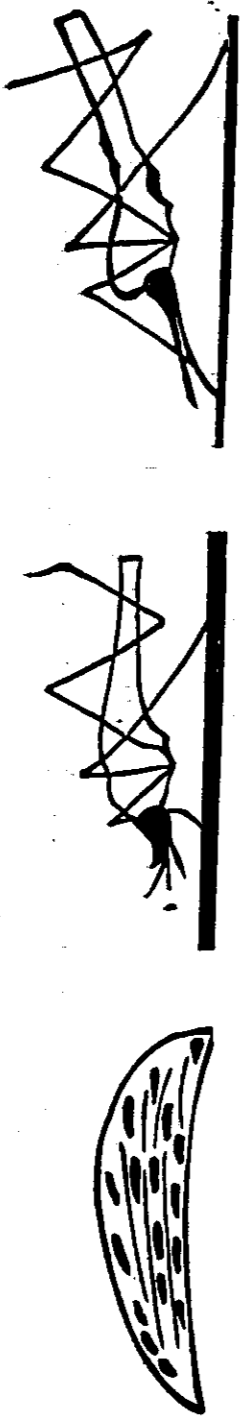
第五 「アノフェレス」トハトンナ蚊テアルカ

「マラリア」病毒ノ媒介者ハ「アノフェレス」ト謂フコトカラ此ノ蚊ハ深ク研究サレテアル此ノ蚊ノ特徴トシテハ(一)雌雄共ニ嘴ト同シ長サノ觸鬚ヲ有スルコト(二)翅ニ斑點アリ體ハ暗褐色ナルコト(三)静止スルトキノ姿勢カ全ク普通蚊ト異イ止ツタ面ニ對シ腹部ヲ斜ニ上ケテ居ルコトナトテアル

アノフェレス

普通の蚊

翅



卵モ又普通蚊ノ卵ト異ナリ(一)其ノ形バナ、狀ヲナシ(二)表面黒ク裏面灰色ヲ帶ヒ水面ニバラムト浮フ(普通蚊ノ卵ハ集合シ丁度「ボート」ノ如ク水面ニ浮フ)卵ヨリ孵化シタ棒振蟲ハ一見毛蟲ノ如ク體毛多發ス成長シタ幼蟲ハ綠色或ハ青色ヲ帶ヒ常ニ水上ニ浮ンテ生活スル且ツ幼蟲ノ棲息所ハ普通蚊ノ

棒振蟲ノ如ク天水桶カ汚水ナトテナク水草アル池ヤ溝ノ水中ナル

幼蟲發育スレハ蛹トナリ次テ蚊トナル而シテ卵カラ蚊ニナルマテノ日數ハ夏ナラ三週間秋冷ノ時ナラ三十日ヲ要スル

「アノフェレス」ニ種類アリ臺灣ニハ七種マテ知ラル日本内地テハ未タ一種類ノミ知ラル此蚊ノ「マラリア」ヲ媒介スルノヲ發見シタノハ英醫サーロツス伊醫グラツシーテアル

第六 「マラリア」トハ何シテ病氣テアルカ

本病ノ容態ハ比較的周知サレテアルカラ簡單ニ述ヘマス

(イ) 潜伏期、マラリア寄生蟲ヲ有スル「アノフェレス」カ人體ヲ刺スト病毒注射サレ三日ヨリ二十一日位ノ後發病スル之ノ間ヲ潜伏期ト云フノテス

(ロ) 發作、「ブラモスヂユーム」ナル「マラリア」寄生蟲カ人體内テ増殖シ一定數ニ達シ分裂スルト第一回ノ發作カ來ルコトハ前ニ述ヘタ如クテアル併シ寄生蟲ノ種類ニヨリ其ノ成熟期間ニ長短カアル例ヘハ成熟ニ廿四時間ヲ要スルモノハ毎日發熱シ四十八時間ヲ要スル者ハ隔日ニ七十二時間ヲ要スル者ハ三日間ノ間隔カアル日本内地テハ四十八時間即チ隔日發作ノ者カ多ク當地方ノ「マラリア」モ又此ノ類テアル發作ハ惡寒發熱テ初マリ次テ解熱發汗スル併シ第二回ノ發作カラ或ハ早く或ハ後レ或ハ二日トモ一回ツ、發熱シテ一日休ミ若シクハ一日二回ツ、發作スル等不規則ノコトナキニアラス故

ニ本病ハ必スシモ定型性ニ發作スル者ノミテハナイ

(ハ) 假面「マラリア」トテ無熱トカ微熱トカテ神經痛、胃痛、頭痛、眩暈、胃腸、レタール、浮腫、運動及知覺ノ麻痺其他種々ノ病狀ヲ現ハシ原因ノ分ラヌコトカアル

(ニ) 慢性「マラリア」或ハ「マラリア」惡液質ナトヲ來ス慢性「マラリア」トテ不規則ナル發熱アリ又醫藥ヲ用ヒサルモノハ「マラリア」惡液質ニ陥リ榮養不良トナリ貧血強ク皮膚灰白色ニ變シ痺癢、肝臟腫太シ浮腫、腹水、消化不良トナリ衰弱シテ死ニマス

(ホ) 療法、本病ノ特效藥ハ「キニーネ」テアル本藥ハ「マラリア」寄生蟲ノ發育ヲ完全ニ防止シ次テ殺スカラ發作日ノ發作五六時間前ニ大人ニハ八分ノ一匁位ヲ頓服サセル其ノ以上用フル時ハ醫師ノ指揮ヲ檢タナケレハナラヌ「キニーネ」ヲ吞ムト疲レルト謂フノハ分量カ多過キルノト又「マラリア」其ノ者カ甚タシク體ヲ疲ラカサシムルタメテアル

第七 「マラリア」ハ何シテ方法テ豫防ス可キカ

「マラリア」ノ豫防ニハ左ノ三方法カアツテ此レヲ同時ニ行フト愈々有効テアル

一、人體内ニ潜伏スル寄生蟲ヲ撲滅スル

二、患者ハ防蚊ノ方法ヲ守ル

三、蚊族ノ驅除撲滅ヲ勵行スル