

国立保健医療科学院蔵書



10008626

P-B
C
3

International Journal of Hygiene and Public Health

竹内

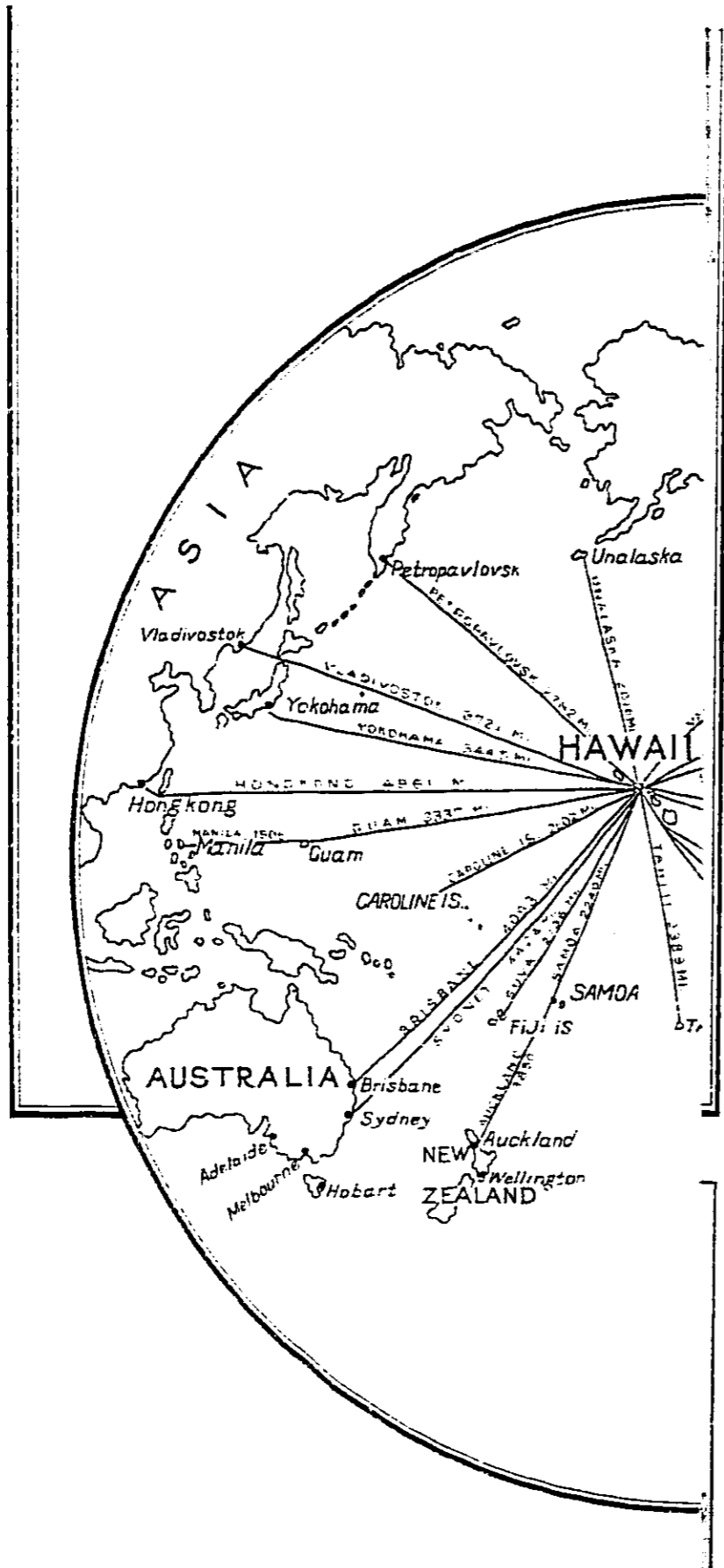
平塚

布哇に於ける衛生状態

内務省衛生局

山田 理生

Insane Asylum, Honolulu.



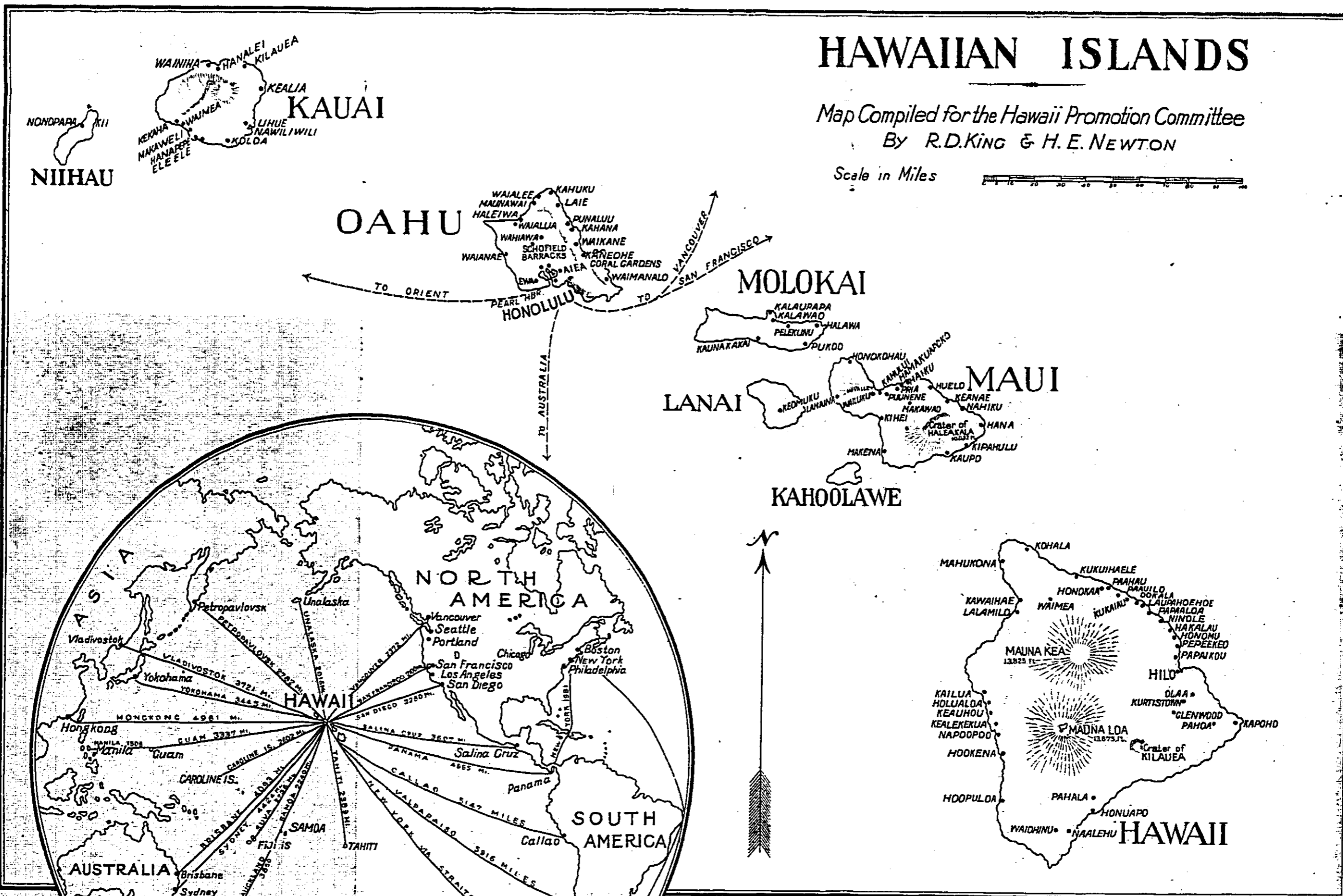
B
C
3



HAWAIIAN ISLANDS

Map Compiled for the Hawaii Promotion Committee
By R.D.KING & H.E. NEWTON

Scale in Miles



THE HAWAIIAN ISLANDS

The group lies between 18 deg. 54 min. and 22 deg. 14 min. north, 154 deg. 48 min. and 160 deg. 13 min. west. Eight islands are inhabited.

HAWAII is the largest, 75 by 90 miles. Area 4015 square miles. On it are the highest mountains in the Pacific, two peaks reaching an altitude of more than 13,000 feet. Hilo, the chief city, is second in population in the territory.

MAUI contains 728 square miles. Haleakala is a mountain of more than 10,000 feet.

OAHU, with Honolulu, principal city and capital, 2180 miles west of San Francisco, contains 598 square miles. Pearl Harbor naval station is located here.

KAUAI, "The Garden Isle," is rated the oldest island in the group. Intensive cultivation is conducted on all principal islands.

1-1
33

13

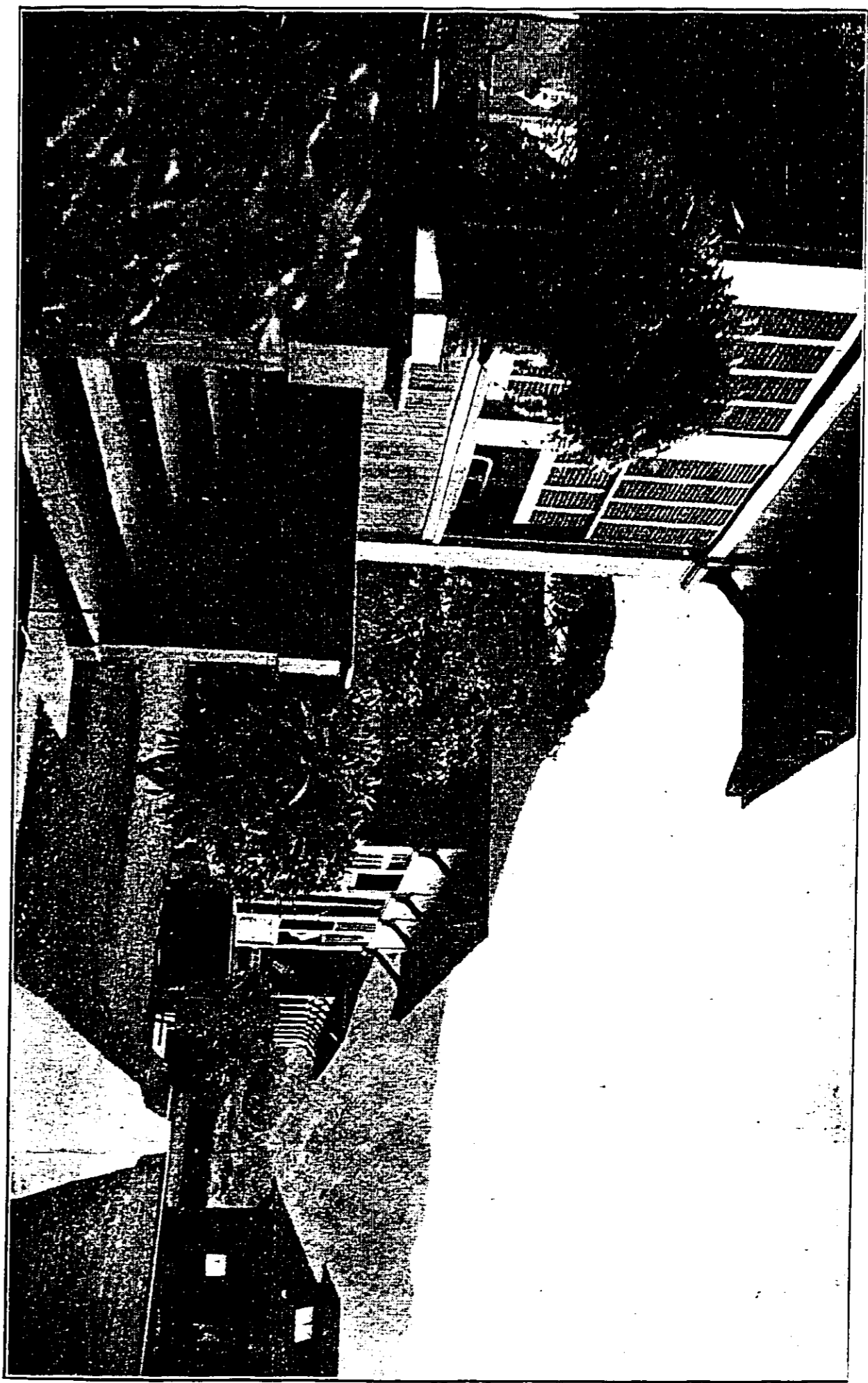
院 病 癲 九 九 ノ 本



Insane Asylum, Honolulu.

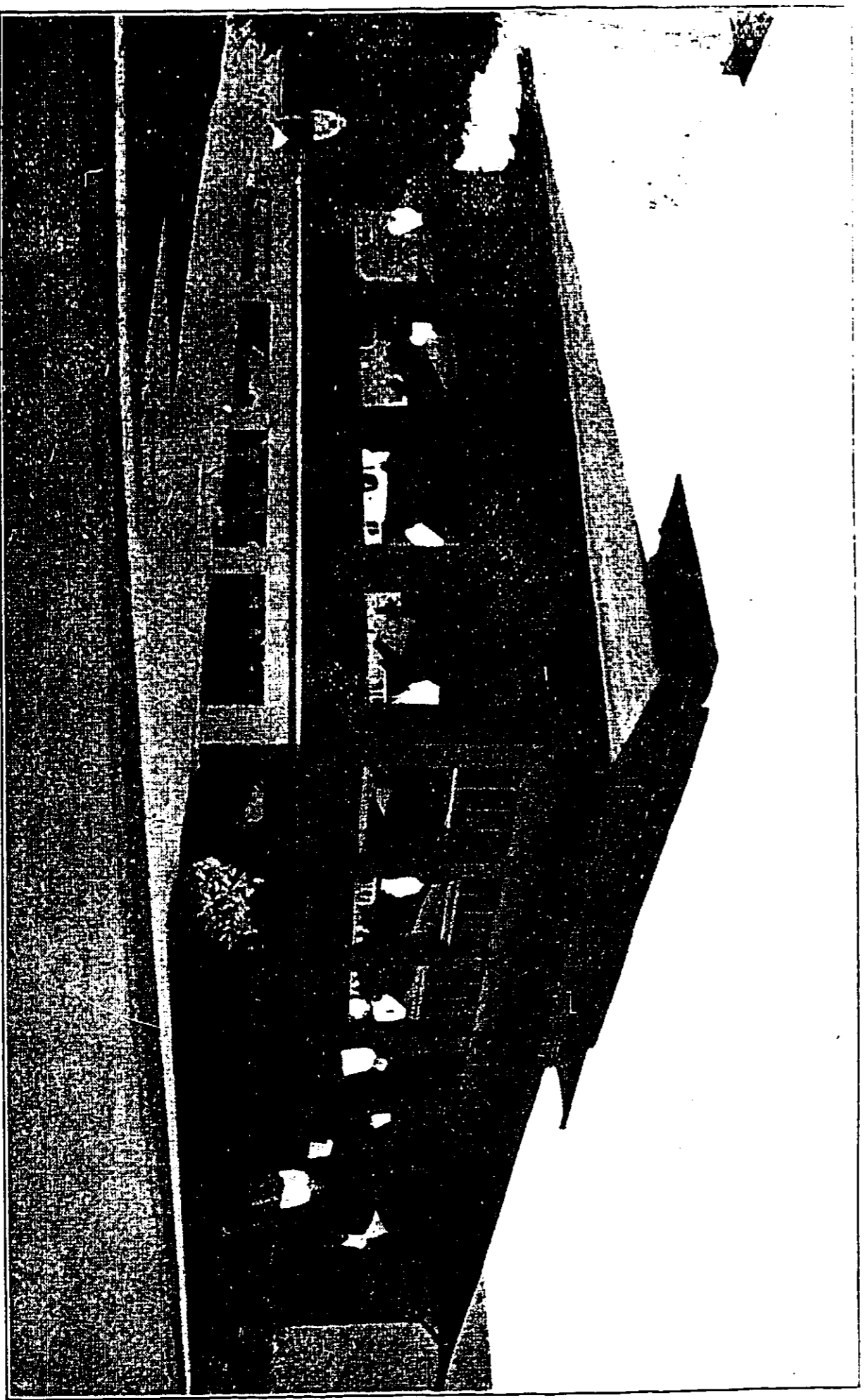
5

ムーホヒテラリ院療肺市ルルノホ



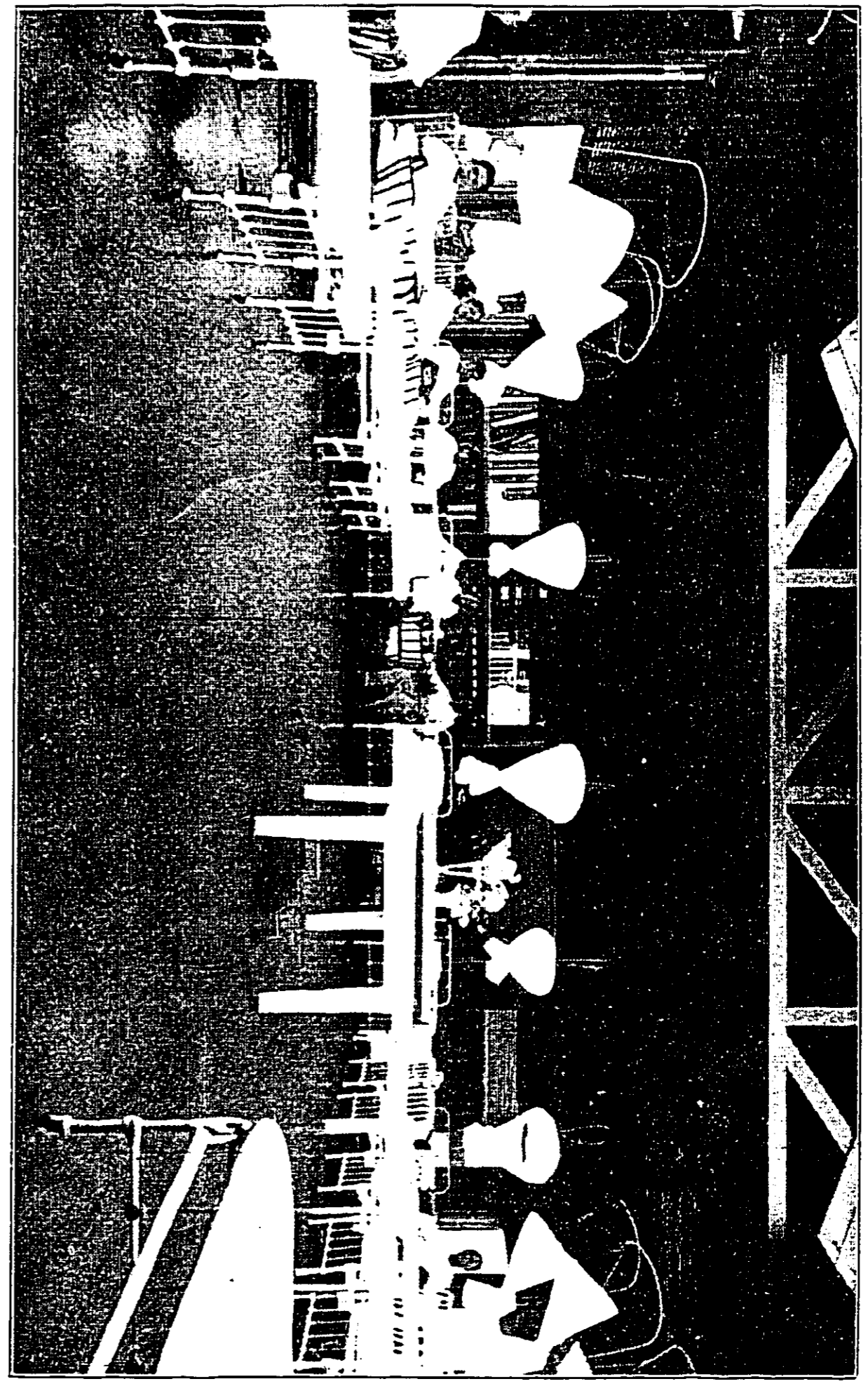
Leahi Home, Honolulu.

觀外ニオリヒムーホヒテラリ院療肺市ルルノホ



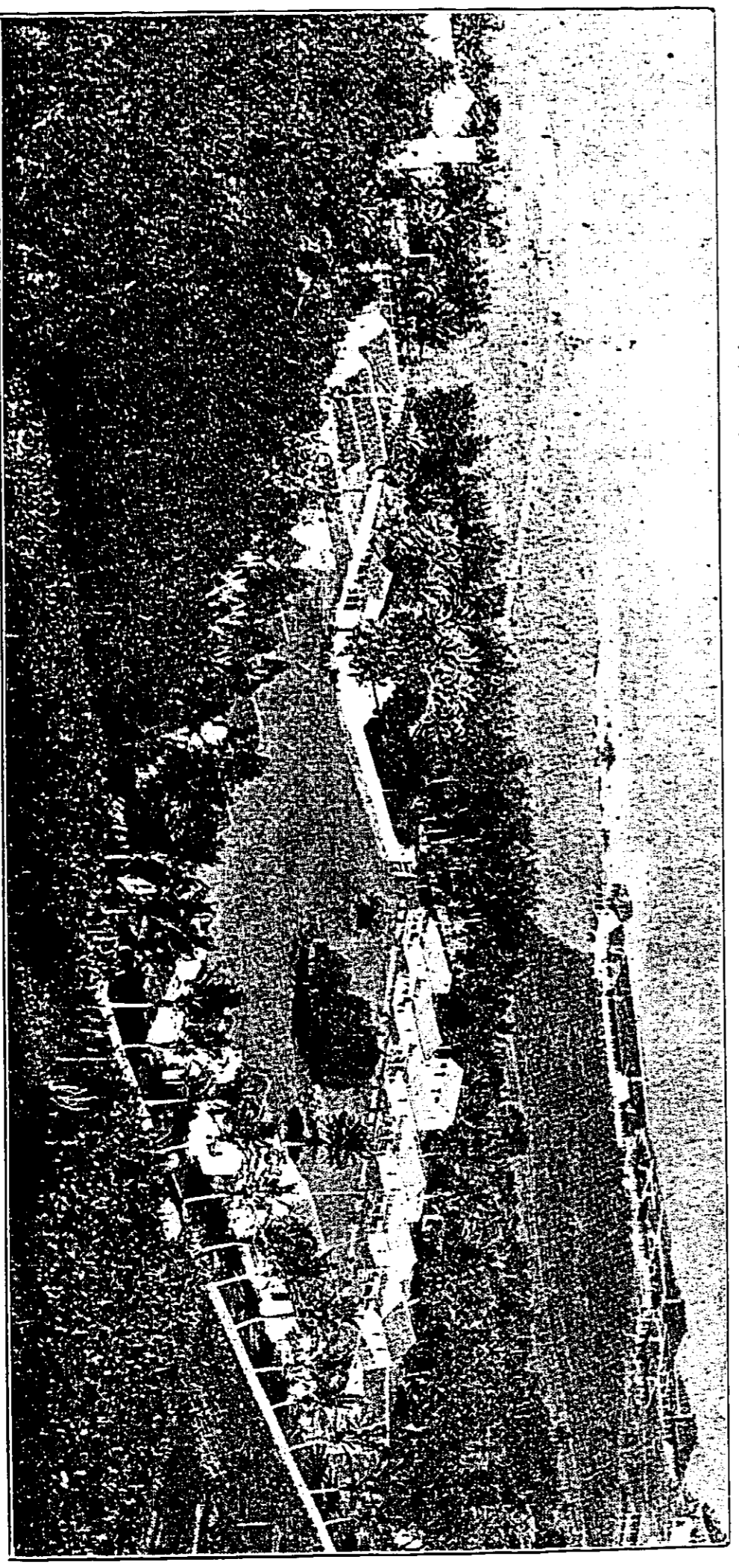
McStocker Pavilion in Leahi Home.

部内ニオリビズム一ホヒアラリ院療肺市ルノホ



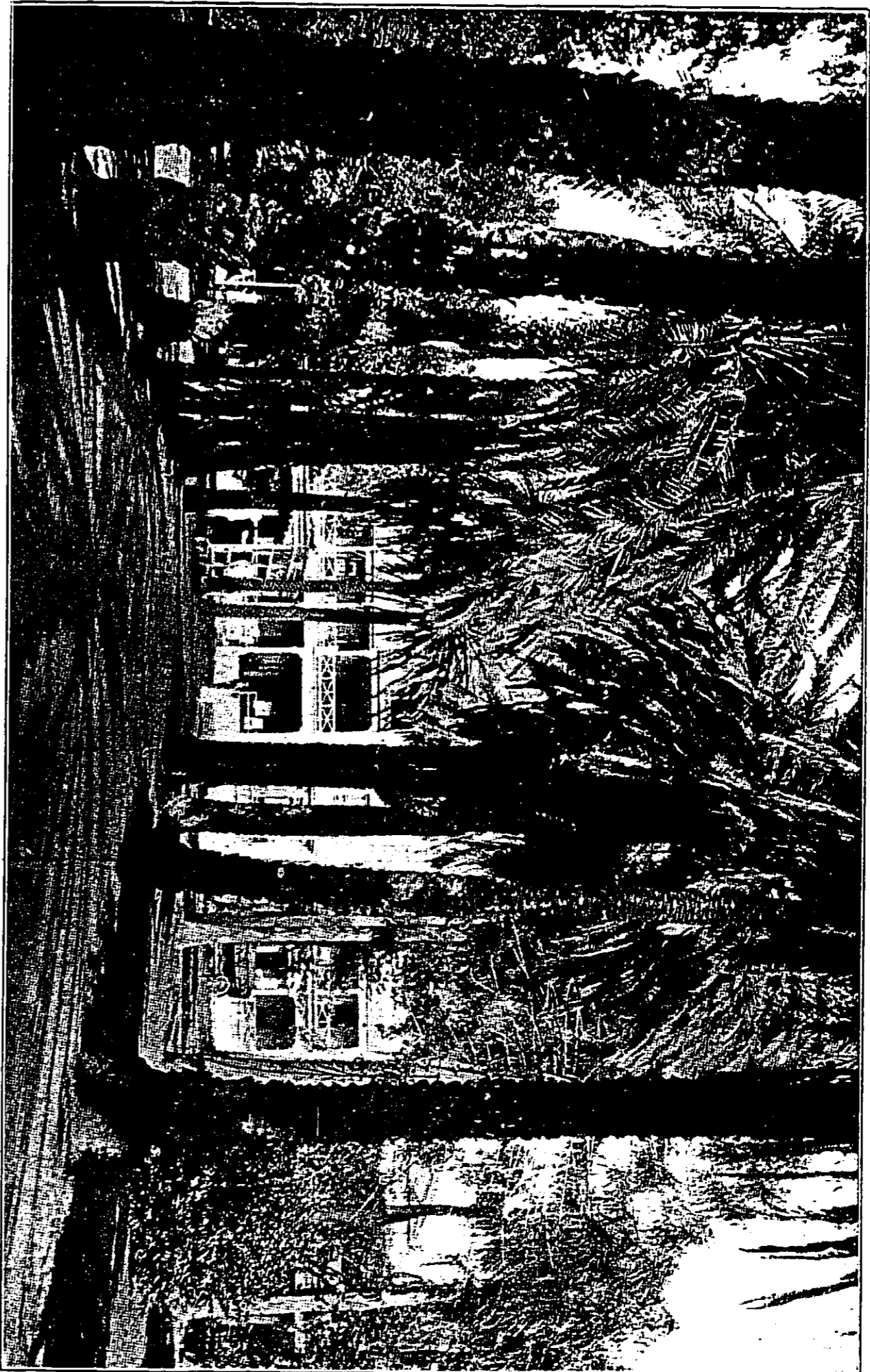
Interior Open Air Pavilion in Lehti Home,

所住定者患癩島イカロモ



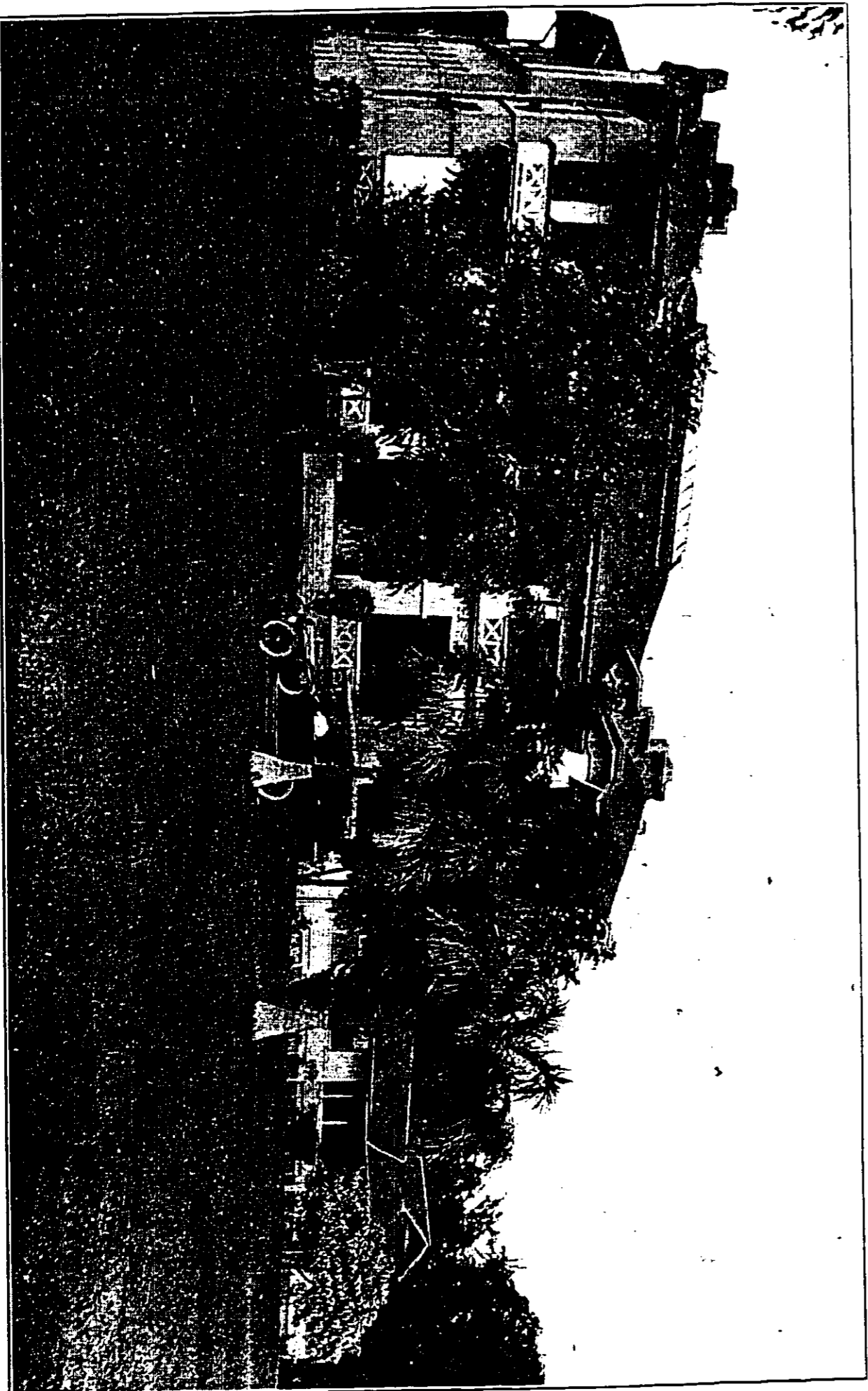
Kalaway, Malokai. U. S. Leprosy Investigation Station near the bench; the other buildings are the various "homes."

面 正 院 病 ツ オ ク 市 ル ル ノ ホ



Main entrance, showing Queen Hospital in background.

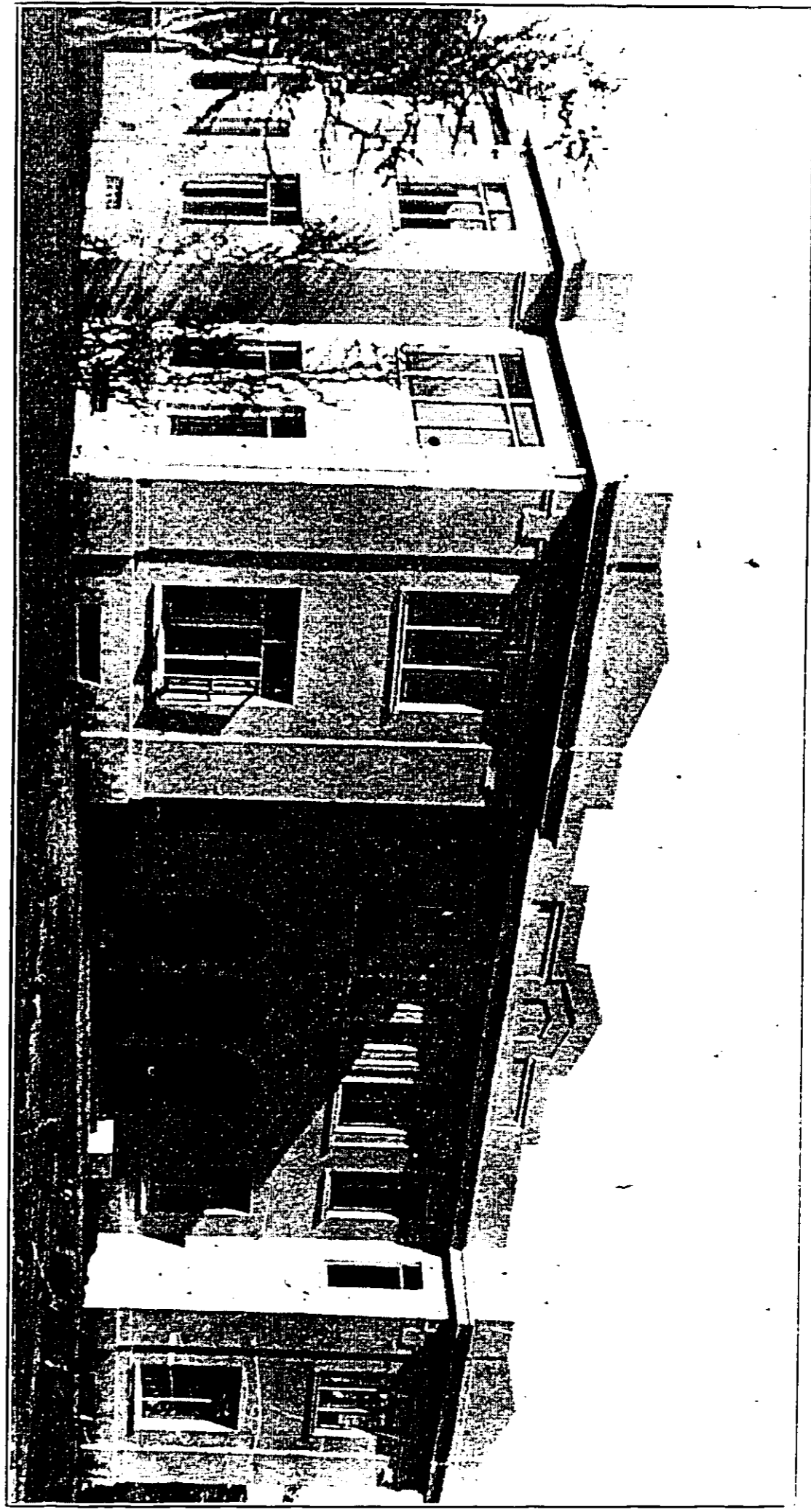
院 病 兒 小 ニ ラ オ ク イ ウ カ



Kamheedani Children's Hospital.

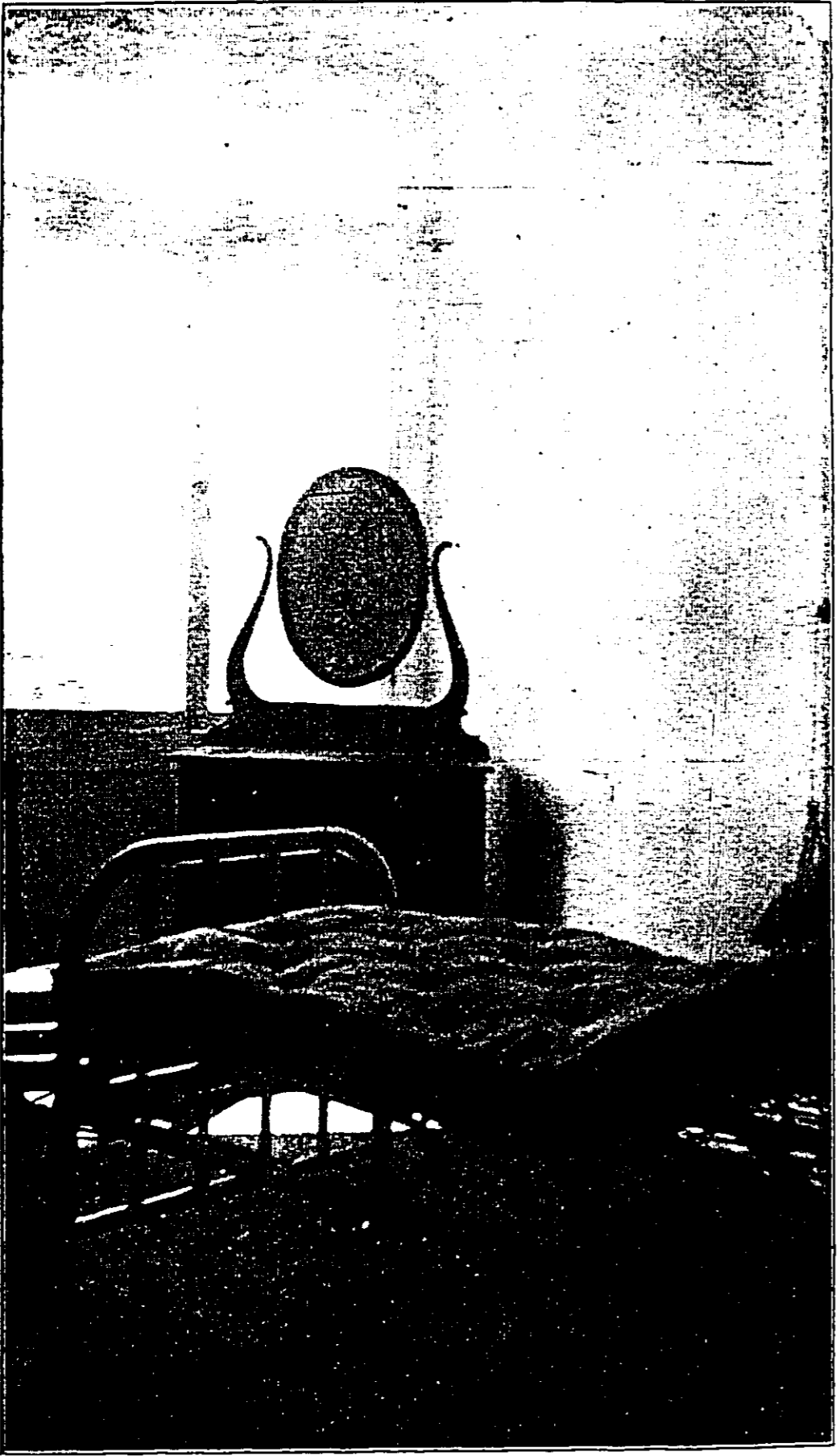
1-1
000

院 病 人 本 日 市 ル ル ノ 本



Japanese Hospital, Honolulu.

室 病 院 病 人 本 日



Sick-room in Japanese Hospital.

凡例

- 一、本書ハ醫學士飯島博氏布哇ニ滯在中調査セラレタルモノナリ
- 二、本書ハ曩ニ刊行シタル上海ニ於ケル衛生状態、香港ニ於ケル衛生状態ト相

竝東洋方面ニ於ケル衛生行政ノ參考トシテ刊行セリ

大正九年九月

内務省衛生局

凡例

序

書物を著すといふことは、なか／＼むづかしい仕事である、ことに外國の事情を書き綴りて之を我國の人々の参考に供へやうといふとき、又一段とむづかしい。先づ其の國の有様を詳細に見ねばならぬ、見たる所のものを正しく了解せねばならぬ、かくて、充分に材料を集め得たる上にて、我本來の目的のために適當の選擇をせねばならぬ、さて選擇が終れば、更に其の配列按排に工夫を凝らさねばならぬ。譬へて申さば、名工の繪をかくやうなものでもあらうか。廣重は江戸の事情に精通して、其の名所の數々を圖繪にした、江戸の出端なる宿場の氣分を現はさんとして、見る人の鼻の先へ衝き出したかとはかり大きな後向の馬を點出し、遙か向ふに町並の家々をあしらひ、馬の脚下に點々の馬糞を散らして置く。洵に簡なりと雖要を得て、廣重の眼の捕ふる所、其の捕へたるもの、表顯の形に敬服せざるを得ない。飯島君は數年の間布哇にあり、其の見聞する所のものを書き綴りて『布哇に於ける醫事衛生一般』と題し、應に梓に上せんとて之を私に示され、見たる上にて序を書けと望まれる、いやもう恐縮千萬である。私の布哇に行きたるは、もう十數年の前のことで、しかもホノルル附近を半日ばかり車で牽き廻はされただけなれば、其の風物に對する私の記憶は洵に朦朧たるものである、今飯島君の文を讀みてさながら再び之を髣髴し得る所もある。飯島君は繪をかゝれるかどうか知らないが、私は其の文によりて餘程上手な畫工の天分を備へて居られるやうに想ふ、それが風景に關しては

かりでなく、人事に於ても同様に巧みなる観察家であるべく想はれる、唯廣重と異なる所は後向の馬をばるがきても、之に其の糞塊を添へない所にある。

大正八年九月六日

宮入慶之助

布哇は太平洋上に横る蕞爾たる島嶼にして其面積吾四國にも及ばず、しかも米人の勤勉、決斷、努力は今や太平洋の中心に於て東西兩半球を結合するに缺くべからざる要港たらしむるに至れり、布哇を中心として東西南北に通ずる海上の航路は恰も蜘蛛網の如し加之ならず一年を通じて氣温の差異甚少く最暑き八月の最高温度八七度最寒き二月の最低温度六〇度と云ふに至つては樂園と稱するを憚らず、醫學士飯島博君夙に觀る所あり此地に開業すること既に數年、更に考ふる所あり決然母校に歸來、大學院に入學す、其間觀察し、思索する所を記録して一大冊子を成す、これ勤勉の士にあらざれば能はざる所なり、しかも其記述する所一々精確なる數字、統計を基礎とし更に經世經國の大事に及ぶ獨り醫學、醫術、醫政の如何を縷述するに留らず、これ愛國の士にあらざれば能はざる所なり、若夫此編を繙きて大掃除日、殖樹日の設定、食糧監督局の英斷、結核豫防局の決行、モロカイ島に於ける癩患者定住地の設備、スペイン感冒に對する所置等を讀むものは米人が焦土を變じて沃土となしたる大努力の裏面を察して自ら感奮興起するに至らむ、大戰亂既に去つて日米の接觸一層密ならむとす米國の門戸たる布哇を通じて米國を正確に理解することは最緊要なるべし、余君と相識ること久し依つて所感を叙して君に贈る。

大正八年十月十三日

九州帝國大學耳鼻咽喉科學教室に於てしるす

醫學博士 久保猪之吉

序

同學の飯島醫學士が志を立て布哇に向つて出發せられしは今より五年前の事なりき、君は此頃歸朝、本書を携へ來て一言を予に需めらる、予炊然これを覽るに彼の地の衛生と醫事に關し君が見聞する所細大漏さず用意周密、考證精確、一々傾聽に値するものあり、若し夫れ亞米利加政府の疫病に對する豫防と設備、並に歐洲大戰爭中に於ける新施設に至りては未だ吾人に餘り知れ渡らざる事項を詳録し又人をして首肯せしむるに足る、蓋し本書の如きは何人も海外發展と社會改革の吾人に緊急なるを認むる今日の時勢に適合せる好著述と謂ふべく、彼の地に渡航し又は移住する人の指南車たると共に我現代を以て任ずるの士に取りて有益の參考資料たるを失はず、聊か感ずる所を記して以て責を塞ぐ。

大正八年十一月十六日

中山 森 彦 識

自序

自分が米領布哇ホノルルに遊んだのは四五年前の事であつた、一九〇〇年米國政府に合併せられて合衆國の一縣を形成してからの布哇は、ワシントン政府直轄の地となつたのであるから首府ホノルルは凡の範を大陸の都市に取つて道路でも決して紐育の夫れに羞ぢない様になつた、自動車ですら市民十七人に對し一臺の割合で増加する位で従つて商業區域はなかくの繁昌である、熱帶圏に在る般賑なる都市と思へば如何にも暑そうであるが、住宅區域は頗る閑靜で、目醒る様なグリーンの芝生が一面に展いて然も楚々たるローヤル椰子の風情面白く、四時涼しい貿易風が絶えないから真に住むに心地能く働くに易き米人の所謂洋上の樂園となつたのである、自分は此の樂土に生活して見たい氣になつて遂に合衆國政府の醫術開業試験を濟まして縣内開業の權利を得た、斯くてホノルル市に業を開いて居たが、此度歸朝する事となつて大學院で再び故國に學ぶ様になつた。

久振りて故國の學界を訪ねた自分に、熱帶圏内殊に幾多の人種が雜居してゐる布哇に於ける醫事や衛生の情態を物珍らしさに質問する故舊がなかく、尠なくない、尙海外發展の目的を以つて訪ふものさへあるに至つたが、自分には其責を塞ぐだけに内容が豊富ではないし、又夫れによつては皮相の海外熱を煽り徒に有爲の士の一生を誤らす事なからん乎を恐れて何時でも辭退してゐるのである、然し友人達は風土の異なつた土地の醫學的所見を公表するのは一ツには何等乎の利益を世に與へるし二ツに

自序

は醫師の立場から見ても當然の義務であると云つて頻りに其發表を迫つて止まない、こんな事情に立ち至つて友人の忠言に沈黙しても居られない破目となつて止なく責を免るゝ爲に茲に上梓して知人に頒つ事となつた、夫れ故本書には布哇に於ける一般醫事衛生殊に米國政府の施設なる衛生設備で布哇獨特の珍らしき事又吾人の就て學ぶ可きものを主として極く簡單に筆にまかせて書き集め此れに自分の單評を加ふる事とした。

淺學不才の自分としての觀察であるから誤解の個處が多いかも知れない、夫れ故大方諸君の好意ある忠言を得たら喜んで訂正しようと思ふてゐる。

杜撰な報告でも讀者が此れによつて何物かを得られたなら殊に布哇の同胞に米國政府の一般衛生的施設の眞意を傳ふる事が出来たなら、業を星條旗下に營みたる自分としての合衆國に對する微衷を表明する事となつて、自分は竊に喜ぶ處である。

終に望み宮入慶之助博士、三宅速博士、久保猪之吉博士、中山森彦博士、高山正雄博士が御繁忙なるにも拘らず御懇切なる御校閲と御教示を賜はりし事を陳謝し、尙宮入、久保、中山博士より序辭を辱ふしたるを謹而茲に感謝する次第である。

大正八年八月二十八日

福岡、船町の寓居にて

著者 識す

布哇に於ける衛生状態

目次

- 日本に於ける醫師の配置關係.....一
- 日本醫師の海外發展.....三
- 布哇の歴史的概念.....六
- 布哇の地理的概念.....六
- 布哇の氣候.....七
- 布哇に於ける人口及人種別.....一
- 布哇に於ける各國人人口消長.....二
- 布哇在留日本人職業別.....三
- 布哇に於ける一般の疾患.....四
- 布哇に於ける熱帯病(附傳染病).....七
- 布哇に於ける衛生的施設.....一八
- 一、水道.....一八
- 二、下水.....二〇

三、家屋建設規則……………二一

四、鼠屬の捕獲……………二一

五、蚊屬の驅除……………二二

六、貸家規則……………二二

七、家屋消毒……………二二

八、大掃除日……………二三

九、殖樹日……………二三

一〇、食糧局……………二四

一一、患者運搬車……………二〇

一二、學校衛生……………三〇

一三、衛生局に於ける諸検査……………三四

一四、結核豫防局……………三五

一五、癩病取締規則……………三七

布哇に於ける衛生局……………三九

衛生局の諸報告……………三九

一、一九一七年度に於ける諸經費……………三九

二、一九一八年度布哇人口地方別……………四〇

三、同 布哇人口人種別……………四〇

四、同 死亡數及出生數地方別……………四二

五、同 死亡數及出生數人種別……………四二

六、同 死亡の重なる原因……………四三

七、同 五歳以下小兒の死亡原因……………四四

八、同 死産數三一七に就て其の重なる原因……………四五

九、同 双胎兒出生數地方別……………四六

一〇、同 双胎兒出生數及其人種別……………四六

一一、一九一七年度結核患者死亡數及地方別……………四八

一二、同 結婚數及配偶者年齢……………四八

一三、同 配偶者人種別……………五〇

布哇に於ける病院……………五一

一、癩癩病院……………五二

二、癩病々院……………五四

(一)、カリヒ癩病々院……………五四

(二) モロカイ島癩病患者定住所……………五五

三、肺療院……………六一

四、クキン病院……………六九

五、カウイケオラニ小兒病院……………七二

六、カピオラニ産科院……………七三

七、日本人病院……………七三

布哇に於ける各國人醫師數……………七四

布哇に於ける醫師の分布……………七五

布哇縣下に於ける醫術開業……………七七

一、開業ライセンス……………七七

二、開業醫の義務……………八〇

(一) オビウムライセンス……………八〇

(二) 肺炎患者に對する醫師の義務……………八一

(三) 花柳病に對する義務(戰時花柳病取締法規)……………八二

(四) 傳染病に對する義務……………九九

(五) アルコール購買に關する義務……………一〇二

(六) 酒類購求に關する義務……………一〇六

(七) 出生に關する届け出での義務……………一〇六

(八) 死亡に關する届け出での義務……………一〇九

(九) スペイン感冒届け出での義務……………一一三

布哇に於ける醫術開業試験……………一一六

一、通譯試験……………一一六

二、英語試験……………一一六

(一) 受験資格……………一一六

(二) 受験期日……………一一六

(三) 受験手續……………一一七

(四) 受験順序……………一一七

(五) 試験の範圍……………一一七

(六) 結果の發表……………一一七

(七) 試験の程度……………一一八

(八) 試験問題……………一一八

三、一九一六年秋期試験問題……………一一八

三、一九一七年秋期試験問題……………一八

三、一九二八年冬期試験問題……………一八

四、一九一九年冬期試験問題……………一八

開業地の選擇……………一三八

一、市内開業……………一三八

二、地方開業……………一三九

ホノルル市に於ける開業醫……………一三九

一、ホノルル日本人醫會……………一三九

二、日本人病院……………一四〇

醫師の布哇社會觀……………一四六

布哇に於ける衛生状態目次畢

布哇に於ける衛生状態

醫學士 飯 嶋 博 著

日本に於ける醫師の配置關係

日本に於ける醫育機關

醫師一人に對する人口の割合

人口一萬に對する醫師の割合

日本に於ては東京、京都、九州、東北の四醫科大學其他一六の官公私立の醫育機關あり尙近く北海道醫大及慶應醫大の新設を見んとす、斯る全盛の醫育イレキニベーターは年々大約千名内外の新醫師を養育する事となる、斯く多數の醫師供給に對して全國地方人口對醫師の分布率は如何なる状態にあるかを熟考するは決して徒事にあらず。醫師の地方人口對分布率によれば醫師の配置關係は大正五年末に於て現在醫師一人に對する人口の割合一、二二〇人に當り（即ち人口一萬に付八人二〇に當る）之を前年に比するに醫師一人に付人口二三の減少となる。

地方別に就て見る時は人口一萬に對する醫師の割合最も多きは東京府の一九人三三にして佐賀縣の一人九〇之に次ぎ福岡縣の一人三九京都府の一人七五熊本縣の一人〇九長崎縣の一人〇八一等之に次ぐ、其人口一萬に付八人以上の醫師を有する地方は山口、高知、大阪、廣島、三重、神奈川、石

日本に於ける醫師の配置關係

川、岡山、愛知の一府八縣なり、其最も少きは沖繩縣の三人四分にして青森縣の四人七九之に次ぎ其他香川、福島、埼玉、秋田、群馬、奈良、山梨の各縣は其少きものに屬す、更に醫師一人に付人口の割合を見るに最も多きは沖繩縣の三八六七人、最も少きは東京府の五一七人なり。

一年間に於ける醫師の新陳代謝

今一年間に於ける醫師の新陳代謝關係を見るに明治四〇年より大正五年に至る一〇年間に於ける醫籍登録者数は合計一一、七六一にして死亡廢業又は取消による醫籍除去者数は合計九、七〇二なり故に一〇年間の醫師平均増加数は二〇五人九にて之に對する既往一〇年間の人口増殖平均数は約七二〇、〇〇人なり。(大正八、三、一、醫海時報ニヨル)

醫師激增の弊

斯くの如く醫育機關の發展擴張は醫師の供給過剰を因するの虞あるや否やは別問題として醫師激增の我國醫風に及ぼす影響果して如何なる可き乎。

海外に發せんと欲する醫師の資格

要するに醫師の過剰は聽て海外發展欲を動かすの動機たるは明にして近時少壯醫師間に鵬翼を海外に伸展せんとする傾向の漲れるは争ふ可らざる事實なり、然りと雖も此の事たるや頗る慎重の考慮なかる可らず、余をして云はしむれば、醫師の海外發展とは賣れ残りの出稼ぎてふ意味にはあらず、世間往々理に暗き徒あり海外に行つて儲けて來ようとか一番あて、來ようとか公々然と口にするを聞く事屢となり、斯る心懸けなれば初より海外雄飛なんぞと思ひ立たぬ方自分の爲にも利益なり、余の見る處によれば充分の自信ある腕と、公然標榜して耻ぢざる正義の心と尙ほ國內に住するより、より以上の諸種の威壓の下に生きんとする努力を吝まざる人にあらざれば其資格に於て缺くると斷言せむ、二

海外に發せんと欲する醫師の徳義

○年三〇年の昔はいざ知らず、如何にして今や海外とて拾ふにたやすき遺利の有り得可き。尙ほ海外は海外にて醫師の過剰の爲め醫師の間互に吞噬を逞せる處尠からず、無謀なる海外熱は結局徒に同胞の耻を外人に曝すに過ぎざるのみならず謬ては國の親交を破るの基たるに至る可し、國外に於て靜謐波なきの醫界に波紋を起すが如き或は漸く築き上げし海外醫師の勢力範圍を切り崩すが如きは互に慎む可き事なれば、余が逐次述べる處は海外に於ける醫事衛生の一般并に同胞醫師の努力を示す標準に過ぎず讀者は余が誠意の存する處を汲み、以つて正義と信する處を取られん事を切望す。

日本醫師の海外發展

海外に於ける本邦醫師の數

日本醫師の世界各地に散在するもの幾何なるか未だ正確ならずと雖も其分布の地は約二〇箇國に互り、最近の調査によるに總數大約一八〇〇名内外なりと云ふ、就中支那方面は七〇〇、米領は八〇〇、英領は一二〇、蘭佛領は八〇なり内公然開業を許可せられたるものは僅に一割内外に過ぎず、而して自由開業を公然認めらるゝの地は僅に英領殖民地の一部のみにして支那の如きすら今尙ほ默認の狀態に在り、然れども業を海外に求めんとする者は徒らに自由開業を認めらるゝの地のみを漁るは愚にして又怯なるべし。

海外に於ける開業地の選擇

伯刺西爾、墨西哥、秘露、智利の如きは非醫者すら立派に門戸を張つて行けると云ふ土地柄なり、氣候風土の模様明なれば夫れ等も海外發展の適地なる可し、然れども醫師は勞働者にあらざる以上、只

日本醫師の海外發展