

一、住民ノ疾病ニ關スル調査

(イ) 細民病ニ關スル一般的調査

住民ノ疾病ニ就テ調査スルニ當リ下層民ニ特有ナル疾病ノ存在スルヤ否ヤヲ調査セント欲シ、本所區ニ於ル下層民全體ノ診療ヲ司レル本所區濟生會病院診療所ニ於ケル新來患者ノ病類別並ニ年齡別統計ニヨリ所謂細民病ナルモノ、觀察ヲナサンコトヲ企テタリ、然ルニ調査員ノ手不足ナル長日月ニ涉リテ調査スルノ餘裕ナキヲ以テ止ムナク大正七年七月中ノ、新來患者三百十八名ニ就テ前記ノ目的ヲ以テ統計ヲ作成セリ、就テ見ルニ其期待ト豫想トハ全ク相反シ何等一般的社會病理學的現象ト異ナルヲ見スト雖トモ、此結果タルヤ僅ニ一ヶ月三百十八人ニ就テノ統計的觀察ナルヲ以テ、斯ル僅少ナル人員ト短時日ノ觀察トヲ以テ特殊的事實ノ存在ヲ輕々ニ否定シ得サルヲ思ハシメタリ、因テ更ニ上記病類別表中ニ、三社會的ニ重要ナル疾病ニ就テ觀察ヲ進メタリ

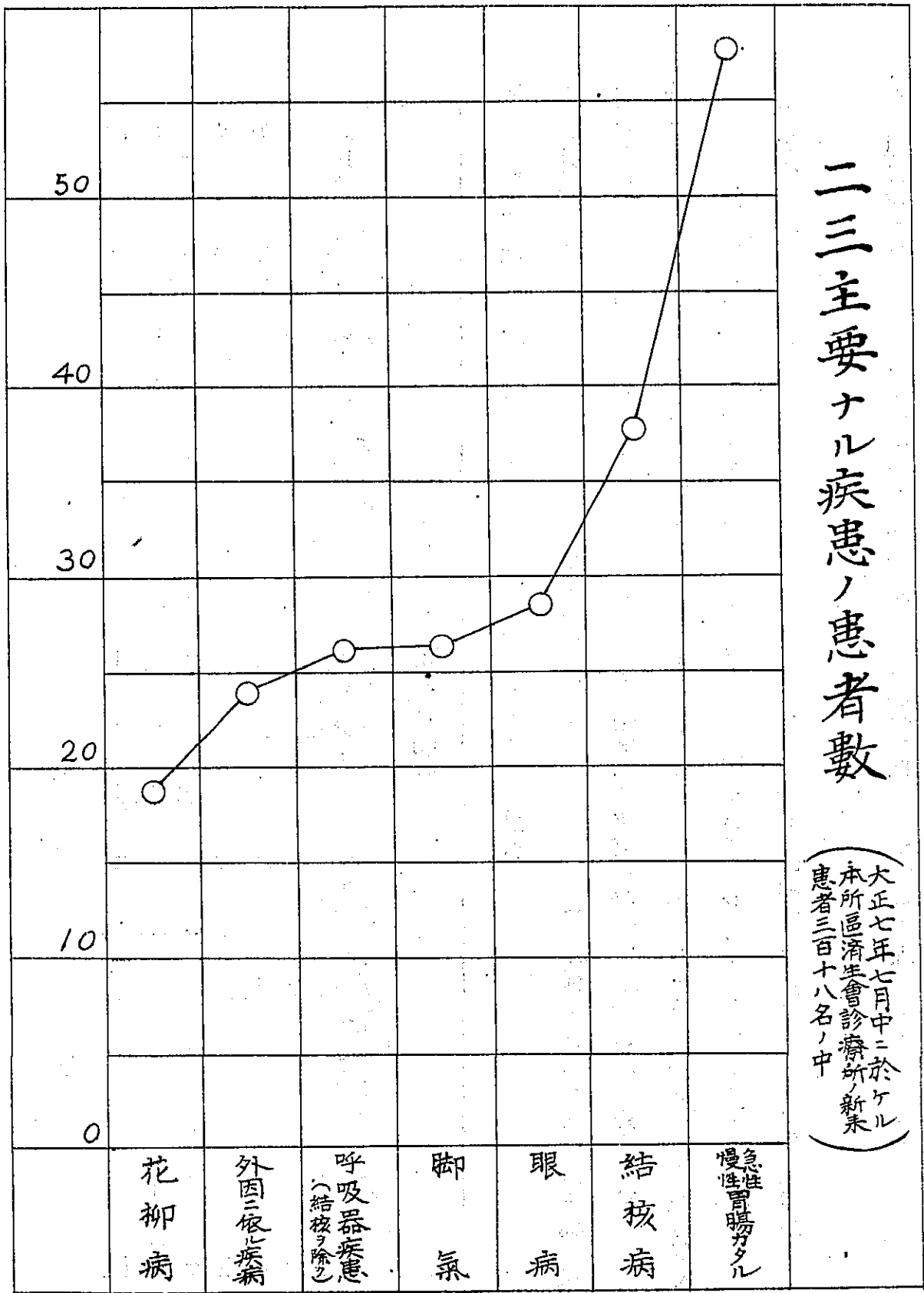
即チ患者總數三百十八人ニ就テ

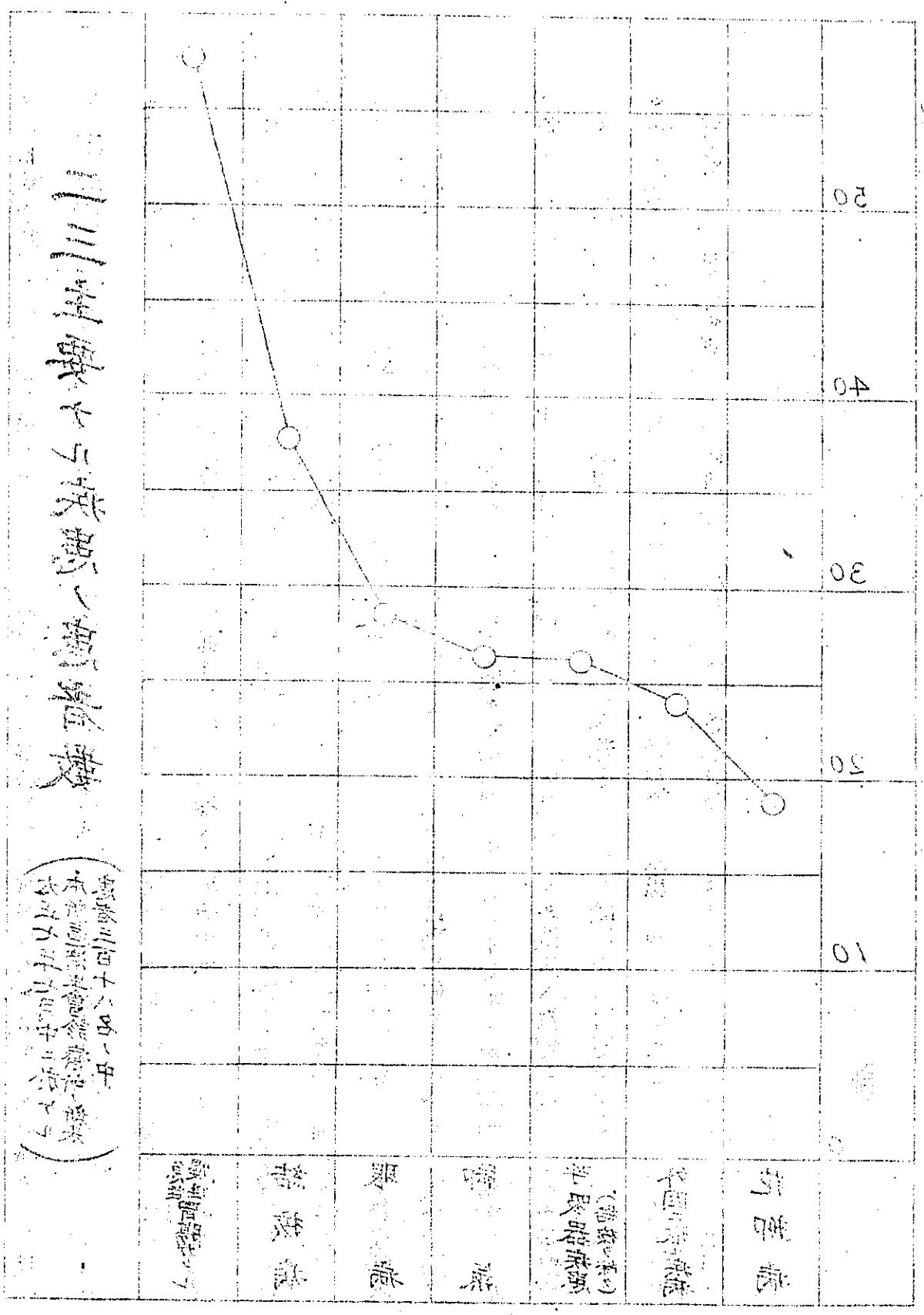
胃腸疾患	五四
結核性疾患	五三
眼病(トラホーム)	二八
呼吸器疾患(結核ヲ除ク)	二八
脚氣	二四

胃腸疾患ノ最大多数ナルハ調査時期ノ夏期ナルヲ考慮セサルヘカラサルト俱ニ結核カ矢張り注目ナルヘキ地位ニアルコトヲ認メサルヲ得ス、然レトモ一般社會ノ疾患ニ就テ結核カ果シテ如何ナル%ヲ示スヤ、其文獻乏シキヲ以テ細民ノ結核罹患數カ他ノ階級ニ比シテ如何ナル程度ニアルヤヲ知ルコト困難ナリ、眼病中「トラホーム」ハ其半數ニ滿タサル一例ヲ示セトモ調査ノ經驗ニ照シテ大ニ多數ナルヘキ豫想ヲ有ス、(現在疾病ニ關スル調査參考)即チ下層民ノ多クハ「トラホーム」蔓延ニ關シテハ都合ヨキ環境ニアルモノニシテ、其多クハ「トラホーム」ニ感染セルモ苦痛ヲ感スルニ至ラサレハ治療ヲ乞フコトナシ、故ニ診察所ニ來ル患者ハ比較的小數ヲ示セルモノナラン、脚氣ニ就テモ其住居勞働及食物ノ狀況ヲ見ルニ寧ろ罹患者ノ少數ナラサルヲ疑ハシム、次ニ花柳病ノ一三ナルハ尙ホ疑シキモノニシテ一般ノ蔓延狀態ハ之ニ止マラサルヘシ、即チ豊住町ニ於ル成年男子百十七名中花柳病ヲ既往症ニ有スルモノ四十二名即チ約三六%ヲ占ム、而シテ四十二名ノ中充分ナル治療ヲ受ケタルノモハ三乃至五名ニ過キスシテ多クハ未治療ノマ、ニ經過セリ、人或ハ上中流階級ニ花柳病ノ蔓延ヲ危惧スレトモ上中流階級ニアリテハ病毒ヲ受クルモ治療又從テ普ク行ハル、カ如シ、然レトモ下層民ニアリテハ其大部分ハ非常ナル苦痛ニ遇ハサル限り、賣藥或ハ未治療ノマ、放置スルヲ常トスルカ如キヨリ見レ

二三主要ナル疾患ノ患者數

大正七年七月中ニ於ケル
本所區濟生會診察所ノ新集
患者三百十八名ノ中





ハ下層社會ニ於ケル花柳病ニ對スル施設ノ決シテ等閑ニ附ス可ラサルヲ思ハシムルモノナリ

(ロ) 住民ノ現在ノ疾病ニ就テ

住民總數六百人中患者總數二百三十六人ニシテ人口百ニ就テ約四十人ト云フ驚ク可キ患者數ヲ示セリ、一般社會ニ於ケル罹患率ノ幾程ナルヤヲ知ラスト雖トモ頗ル注目スヘク又恐ル可キ現象タルヲ認メスンハアラサルナリ、試ニ病類及年齢ニヨリ統計ヲ製スルニ年齢ニ就テ見レハ五歳及十歳未満ノ幼兒ニ於テ患者數最大多數ヲ占メ、十歳ヨリ十五歳未満ニ於テ稍々減シ、二十歳二十五歳ノ年齢ニ於テハ患者殆トナク(コ)ノ年齢期ニ於ケル住民ノ少數ナルニモヨル)以上ノ年齢ニ於テハ患者數次第ニ増加シ、四十歳四十五歳ニ於テ稍々高率ヲ示シ次テ減少セルヲ見ル

本所區横川町ニ於ケル現在疾患及年齢別

病類別	年齢別	
	未	滿
麻疹	三	一
百日咳	一	一
肺結核	一	一
肺炎カタル	一	一
氣管支カタル	一	一
喉	一	一
計	四	一

計	老 衰	鼠 蹊 ヘル ニヤ	婦 人 科 疾 患	皮 膚 病	咽 喉 疾 患	耳 疾 患	失 明	眼 病	脚 氣 病	腎 臟 病	心 臟 病	ロ イ マ チ ス	微 毒	外 科 的 疾 患	酒 精 中 毒	低 能	神 經 系 疾 患	消 化 不 良	肋 膜 炎
五八	—	—	—	一四	一五	三	—	一三	—	—	—	—	—	—	—	—	—	—	二
五九	—	—	—	七	二六	三	—	一九	—	—	—	—	—	—	—	—	—	—	—
三四	—	—	—	三	一九	—	—	九	—	—	—	—	—	—	—	—	—	—	—
—	—	—	—	—	—	—	—	—	—	—	—	—	—	—	—	—	—	—	—
—	—	—	—	—	—	—	—	—	—	—	—	—	—	—	—	—	—	—	—
四	—	—	—	—	—	—	—	二	—	—	—	—	—	—	—	—	—	—	—
一二	—	—	—	三	—	—	—	五	—	—	—	—	—	—	—	—	—	—	—
一五	—	—	—	二	—	—	—	七	—	—	—	—	—	—	—	—	—	—	二
一四	—	—	—	二	—	—	—	四	—	—	—	—	—	—	—	—	—	—	—
一三	—	—	—	—	—	—	—	二	—	—	—	—	—	—	—	—	—	—	—
一二	—	—	—	—	—	—	—	三	—	—	—	—	—	—	—	—	—	—	二
三	—	—	—	—	—	—	—	—	—	—	—	—	—	—	—	—	—	—	—
六	—	—	—	—	—	—	—	二	—	—	—	—	—	—	—	—	—	—	—
五	—	—	—	—	—	—	—	—	—	—	—	—	—	—	—	—	—	—	—
二 三 六	—	—	—	二 四	三 二 〇	六 七	六 六	六 六	三 三	三 三	二 二	二 二	—	—	—	—	—	—	九 二

備考
一、内二疾患ヲ有スルモノ十名
二、眼病ノ内、ラホーム二十一名ヲ含ム

病類ニ就テ見ルニ眼病ノ六六、咽喉疾患ノ六〇、皮膚病ノ三二、氣管支加答兒ノ一一、外科的疾患ノ一

ヲ以テ著キモノトナス、就中失明ノ六例中(全人口ニ對シ一%)其原因ヲ尋ヌルニ淋疾ニ原因スルモノ四、所謂乾燥病ニ歸因スルモノ二ナリ、眼病ノ六六例中「トラホーム」ハ二一名ニシテ又咽喉疾患中ハ十五歳未満ノ兒童ニ多ク其中扁桃腺増殖アルモノ一五例ヲ見ル

此統計ノ結果ヲ案スルニ、眼病ノ多キハ住居及身體ノ不潔ナルコトニヨルハ勿論ナレトモ、多クハ狭キ三疊ノ室内ニ於テ焚火ヲナシ暖ヲ取リ或ハ炊事ノ用ヲ辨スモノ多ク、試ニ食時頃細民長屋ヲ訪ヘハ煙ノ爲ニ苦メラル、ハ誰人モ屢々經驗スル所ニシテ絶ヘス塵埃ト煙ノタメニ眼ヲ痛メツ、アルヲ覺ラサルモノナカルヘシ、皮膚病ノ中最モ多キハ濕疹ニシテ固ヨリ不潔不淨ニ因スルモノ多キヲ見ル

腎臟病ノ三例ニ止マレルハ顯著ナル症候ヲ有スルモノ、ミヲ計上セルモノニシテ、其勞働ノ激甚ナルコト住居ノ低濕ナルコト及飲酒ノ影響等ヲ考慮シ來レハ決シテ此少數ニ止マラサルヲ思ハシム
幼兒ニ於ケル胃腸的疾患ノ比較的少數ヲ示セル如クナレトモ、此二例ハ甚タ顯著ナル症狀ヲ有スルモノニシテ細民長屋ニ於ケル幼兒ヲ一見スルモノハ、誰モ其顔色蒼白ニシテ皮膚ノ緊張力ヲ缺キ筋肉ノ薄弱ナルヲ印象スヘシ、或ル人ハ細民長屋ニ入りテ幼兒ノ狀態豫想以上ニ良好ナルヲ云々スレトモ、其人ノ豫想ノ甚シキト而シテ何レノ幼兒モ皆同一程度ニ不健康ナルヲ以テ觀察者ニ一種ノ錯誤ヲ起サシムルモノニシテ、先ツ普通ノ幼稚園ニ嬉々トシテ戯ムル傷ハレサル幼兒ヲ見然ル後直ニ細民長屋ヲ

訪へハ其得失更ニ瞭然タルモノアラン、即チ細民ノ幼兒ノ大部分ハ問診ニ於テ其乳兒時代若クハ幼兒時代ニ慢性胃腸病ヲ經過セルニ見ルモ、細民ノ乳幼兒ノ榮養ニ關スル問題ハ救濟事業中決シテ等閑視サル、ヲ許ササルモノナルヲ思惟セシム

(ハ) 傳染病ニ關スル調査

過去六ケ年間ニ涉リテ傳染病ニ關スル調査ヲナセリ、即チ横川町七十、七十一番地ニ就テ見ルニ大正二年度發生セス、大正三年度ニ於テハ七十番地ニ於テ四名ノ發疹瘰扶斯患者ヲ出シ、而カモ此四名ノ患者ハ唯、家族ニノミ限ラレ、僅カニ壁一重ト三尺ノ土間ヲ隔テ、相向ヒ相接スル何レノ家族ヲモ襲フコトナカリシト、同時期ニ於テ相近キ七十一番地ヨリ同疑似患者一名ヲ出セリ

大正四年度ニ於テ七十番地ヨリ赤痢患者一名、大正五年度七十一番地ニ於テ腸瘰扶私患者一名、疑似發疹瘰扶私患者三名ヲ出セリ、大正六年度ニ於テ七十一番地ヨリ疫痢患者二名ヲ出セリ、而シテ大正七年度ニ發生ナキヲ以テ六年間ノ通計十二名ヲ算スルニ過キサリキ

豊住町百三十六番地和親館長屋

大正二年度記録ナシ、大正三年度腸瘰扶私患者三名、同疑似患者一名、大正五年度疫痢患者一名、發疹瘰扶私患者二名、大正六年度實布埤利亞患者一名、大正七年度腸瘰扶私患者一名、計十一名ニシテ即チ六年間ヲ通シテ住民約六百ヲ上下スル下層民ノ部落ヨリ僅カニ二十三名ヲ出シタルニ過キス、而カ

モ傳染的機會ノ當然多カル可クシテ割合ニ傳染力ノ著カラサルハ一種ノ奇觀タラスンハアラサルナリ

(ニ) 寄生蟲検査

住民ヨリ得タル糞便ヨリ塗抹標本各々二枚ヲ作り之ニ就テ蟲卵ノ検査ヲ行ヒタリ、検査從事中僅二一名十二指腸蟲卵ノ疑アルモノヲ見シモ再度調査セルニ同蟲卵ヲ見ルコト能ハサリキ、其成績ヲ示セハ左ノ如シ(検査總人員四百五十八人)

種	類	卵保有者	検査人員
有釣條蟲	有釣條蟲	二	四四・一〇
無釣條蟲	無釣條蟲	二	四四
裂願條蟲	裂願條蟲	二	八・〇八
蛔蟲	蛔蟲	三	五・〇二
鞭蟲	鞭蟲	三	二六四
十指腸蟲	十指腸蟲	二	五七・六四
東洋毛櫛線蟲	東洋毛櫛線蟲	二	
日本住血蟲	日本住血蟲	二	
計		二六四	四四・一〇

本所區横川町 深川區豊住町 住民ニ就テノ糞便検査成績 検査人員 四百五十八人 検査人員百ニ付卵保有者

右調査成績ヲ案スルニ検査人員四百五十八人中卵保有者二百六十四人、卵保有者中二卵以上ヲ有スルモノ二十九人ヲ除ケハ、實際ノ卵保有者數ハ二百三十五名、卵保有者數ノ検査總人員ニ對スル百分率五・二一%ニシテ、蛔蟲卵ノ二百二名ヲ以テ最大トス、而シテ内更ニ二十四歳以下ノモノニシテ、蛔蟲卵ヲ有スルモノハ二百二名、十四歳以下ノ兒童數中八十四名ヲ算ス即チ四一・五九%ニ相當スル(内横川町ノ員十四歳以下四十三名、蛔蟲卵保有者三十三名、七四・四二%、豊住町ノ分検査人員十四歳以下百五十九名、蛔蟲卵保有者五十二名、三二・七一%)ヲ見ル、特ニ横川町ノ七四%ノ少年蛔蟲卵保有率ニ至リテハ幼兒保育上決シテ等閑視サルヘキニアラサルナリ

一、住民ノ出産及死亡原因ニ關スル調査

住民ノ生産並ニ死亡ニ關スル調査ハ絶ヘサル人口ノ移動アルヲ以テ、之ヲ確實ニスルコト能ハサルヲ遺憾トスト雖トモ參考トシテ現在兩調査區域ニ住スルモノニ就テ試ニ之ヲ示セリ

(イ) 出 産

年 別	男	女	計	死産、早産	出生率
大正三年	一八	一一	二九	流産	四八・三%
大正四年	九	六	一五	早産	二五・〇%
大正五年	一〇	一六	二六	早産	四三・三%

大正六年	計	早死	早産	死産	早産	死産	出生率
一五	五三	九〇	三三	三三	二二	二二	三七・五%
五	三八	二〇	一二	一二	一二	一二	三三・三%

即チ人口六百ヲ上下スル調査區域ニ於ケル出産ノ状態ハ前記ノ如ク平均三七・五%ヲ示セルヲ見ル此結果ト日本現在ノ出生率トヲ比スルニ約六・〇%ノ高率ナリトス

(ロ) 死 亡

次に死亡ニ就テ各年ノ數字ヲ擧クルニ努メシモ調査ノ結果不確實ナルモノト認めタルヲ以テ數字ヲ擧クルコトヲ避ケタリ、是レ人口動搖ノ甚タシキニヨリ調査ハ到底望ミ難キヲ以テナリ

(ハ) 死亡原因ニ就テ

次に住民ノ死亡原因ニ關スルモノハ左ノ如シ

住民ノ死因統計

腸壁扶私	赤痢	虎列	麻疹	五歳	十歳	十五歳	二十歳	二十五歳	三十歳	三十五歳	四十歳	四十五歳	五十歳	五十五歳	六十歳	六十五歳	七十歳	七十五歳	八十歳	八十五歳	九十歳	不明	計

數ナルヲ以テ暫ラク之ヲ論セス、老衰ハ六十歳以後ナルヲ以テ之ヲ除ケハ十五歳ヨリ五十五歳ニ至ル
 青期壯年ニ於テ、彼等ノ生命ヲ奪ヘル原因ハ

肺 結核 一九 腦 神經病 一二
 胃 腸 病 一一 產 婦 死 一一

ニシテ就中肺結核最大多數ヲ占ムルヲ見ル、産褥死ノ多キモ亦其生活状態ニ想到スレハ原因ノ來ル
 處自ラ明カナルヘシ

腦神經病ノ細目ニ就テハ左ニ詳細ニ記述スヘシ

病類別	五歳	十歳	十五歳	廿歳	廿五歳	卅歳	卅五歳	四十歳	四十五歳	五十歳	五十五歳	六十歳	六十五歳	七十歳	七十五歳	計
腦溢血																
腦病	三															
卒他																
其																
神經系疾患																
計																一五八四

ヲ算ス、此病類別ハ家族ノ申告ニヨリテ記セルモノナルヲ以テ全ク信據スルニタラスト雖モ、參考
 ノ爲メ特ニ摘録セリ

乙、特殊ナル事業ニ關スル調査

一、幼兒保育状態ニ就テ

詳細ハ住民ノ生物學的觀察、疾病ニ關スル調査、死亡原因ニ關スル調査、體格ニ關スル調査及婦人
 ノ職業ニ關スル調査中、本問題ニ該當スル部分ヲ参照セラレタシ
 故ニ此項ニ於テハ六歳以下ノ幼兒九十五名中、體格検査ヲ經タルモノ七十五名ニ就キ上記各項ニ漏
 レタル部分ヲ記述スヘシ

種別		一歳	二歳	三歳	四歳	五歳	六歳
公生	四	七	九	八	〇	一	三
私生	三	五	五	五	四	二	二
計	七	一二	一四	一三	一四	一四	一五

公生子ノ中一名ハ養子ニシテ他ノ七十四名ハ皆生家ニテ養育セララル

出産前後ノ母ノ生活状態

内職セザルモノ 三二 麻 絲 織 工 四
 紙撰リ分ケ内職 八 女 寸箱貼 二
 洗濯針仕事 五 燐 二

女 士 工 車 後 押
 納 豆 行 商 其 他 ノ 内 職
 魚 屋 御 用 間 申 告 不 明 瞭
 網 引 △ 一 二 三 四 〇

此内産婦妊婦ノ衛生上不利益ナルモノハ△印ヲ以テ印セルモノナリ、即チ大體ヨリ見テ少數ナリ、然シテ綱引、土工等ニ於テモ妊婦ハ七ヶ月遅クトモ八ヶ月ニハ勞働ヲ中止シツ、アルカ如シ、然レトモ家計主タルモノ、疾病等ニヨリテ餘儀ナリ八ヶ月以後ニ於テモ勞役ニ服スルモノアルカ如シ

榮 養 方 法

現在ノ哺乳兒ノ状態

年 齡	公 私 別		母 乳	牛 乳 煉 乳	母 乳 及 お も ゆ	母 乳 及 煉 乳 及 牛 乳	及 母 乳 牛 乳 お も ゆ	計
	公 生	私 生						
一 歳	私 公	私 公	三 三		一			七
二 歳	私 公	私 公	二 六		一			二
三 歳	私 公	私 公	一		三			四
計			一 五		六			二 一

既ニ離乳セル幼兒ニ就テハ(申告不明瞭ノモノ五ツヲ除ク)

年 齡	公 私 別		母 乳	牛 乳 煉 乳	母 乳 及 お も ゆ	母 乳 及 煉 乳 及 牛 乳	及 母 乳 牛 乳 お も ゆ	計
	公 生	私 生						
三 歳	私 公	私 公	四 三		三			〇
四 歳	私 公	私 公	二 七		一			二
五 歳	私 公	私 公	三 七		二			三
六 歳	私 公	私 公	一 八		二			二
計			三 五		八			四 七

即チ申告不明ノモノ五ヲ除キ七十例中五十例ハ母乳ノミヲ以テ養育セラレタルモノニシテ、全ク動物乳ヲ以テ養育セラレタルモノハ二例、母乳及動物乳ヲ以テ養育セララルモノハ八例、母乳トおもゆヲ以テ養育セララルモノハ八例、母乳動物乳及おもゆヲ以テ養育セララルモノ二例ヲ算セリ

尚ホ之等ノ牛乳榮養兒ノ牛乳代ノ出所ニ就テハ二例トモニ入費ハ親戚ノ某或ハ兄弟ノ補助ニヨル旨ヲ答ヘタリ、次ニ所謂「貰ヒ乳」ナル風習ハ今尙行ハレ母ノ疾病死亡等ニヨル乳兒ノ危急ニ際シテハ近隣相助ケツ、アルコトヲモ目撃セリト雖トモ、此等ハ決シテ永續的ニ望ムコト能ハサルハ勿論ナルヲ以テ、細民乳兒ノ榮養問題ニ對シテハ相當ナル社會的施設ニ俟ツヘキコト多大ナルヲ感セシメタリ、次ニ現在哺乳サレツ、アル乳兒廿三名ヲ除キ其殘部ニ就テ離乳期ヲ調査セル結果ハ左ノ如シ

滿一ケニテ離乳セルモノ	一ケ年一ケ月	一	同	九ケ月
同	二ケ月	三	同	十一ケ月
同	四ケ月	二	二年	八ケ月
同	六ケ月	二	二年	十ケ月
同	七ケ月	三	年	年
同	八ケ月	一	年	年

生齒ノ時期

生後六ケ月ニシテ生齒セルモノ	一	同	十一ケ月
同七ケ月	二	同	ケ年
同八ケ月	五	同	ケ年後
同九ケ月	九	不明	瞭ノモノ
同十ケ月	八		

齒牙ノ疾病(齲齒ト年齢)

齲齒ノ數	三	四	五	六	七	計
個	一	二	一	二	三	四
個	二	一	二	一	三	四
個	一	二	一	三	一	八

計	十	九	六	五	四
個	一	個	個	個	個
五	一	一	一	一	一
五	一	一	一	一	一
一	二	二	二	二	二
九	一	一	二	二	二
三	一	一	五	四	四

備考 此外缺損ヲ有スルモノ九名アリ内八名ハ皆齲齒ヲ伴ヘルモノナリ

幼兒ノ日常

深川豊住町ニ於テハ附近ニ廣キ空地アリテ兒童ハ十分活潑ナル運動遊戯ヲナスコトヲ得レトモ、本所横川町ニ於テハ空地ナク兒童ハ狭キ長屋ノ間ニ於テ遊戯シツ、アリ、遊戯ハ活潑ナル種類ニアラス三々五々相集ヒテ不潔ナル狭キ空地ニ於テ不活潑ナル動作ヲナスモノニシテ「メンコ」ヲ弄フモノ多數ナリ、他ハ特ニ玩具或ハ遊戯具ヲ以テ戶外遊戯ヲナスモノヲ見ス、活動寫眞ノ未タ幼年者ニ禁止サレサリシ間ハ、棒切レヲ以テ芝居ノ真似ヲナスモノ多數ナリシカ今ハコレヲ見スト云ヘリ

起ツ能ハサル幼兒等モ亦母ノ脊ニアラサレハ薄暗キ三疊ノ室内ニ於テ一日ヲ過スナリ、斯クノ如ク其遊戯ノ點ニ於テモ非常ニ不利益ナル境遇ニアリ、而シテ變化少キ日常生活ノ倦怠ヲ駄菓子ヲ食フコトニヨリテ幾分カ補ヒツ、アルニ似タリ、即チ細民長屋ヲ見ルモノハ彼等ノ子女ノ駄菓子ニ對スル嗜好ノ常ナラサルヲ見ルヘシ、之ヲ別項家計調査ニ見ルモ子供ノ小遣トシテ平均一人ニ付キ三錢ヲ支拂

ヒツ、アルヲ見ルハシ、若シ三人以上ノ子女ヲ有スル家庭ニ於テハ少クトモ十錢或ハソレ以上ノ駄菓
子賃ヲ支拂ヒツ、アルモノト謂フヘシ

雨天ニ於ケル子女等ノ生活ハ又實ニ憐ムニ堪ヘタリ、即チ陰鬱ナル三疊ノ住居内ニ於テ多キハ四人
ノ子女等カ母ヲ廻リテ終日ヲ倦怠ノ間ニ過スヲ常トセリ

一、労働者ニ關スル調査

(イ) 幼年者ノ労働ニ就テ

十六歳以下ノ幼年男女ノ多數ハ既ニ住民ノ年齢ニ關スル條下ニ於テ述ヘタルカ如ク、家庭外ニアリ
テ一定ノ業務ヲ修得シツ、アリテ、年期奉公ノ形式ニヨリテ細民家庭ノ生活ヲ助ケツ、アリ、即チ細
民ノ家庭ニ於テハ食費ノ低減ハ最モ經濟的生活ヲ維持スルニ就テノ必要條件ニシテ、又一方彼等幼年
者ノ活氣盛ナルハ、父母ノ狹隘ナル家庭ニ住居スルヲ厭ヒテ他出ヲ希望スルニヨルモ、尙ホ父母カ前
記食費輕減ノ必要上彼等ヲ無俸給ニシテ年期奉公セシムルニ至ルモノナリ

今前記家庭外ニアルモノヲ除キ、家庭ニアリテ労働ニ従事スル幼年者ニ就キテ調査ヲ示セハ、左ノ
如シ

男子幼年者ノ職業

氏名	年齢	職業	骨格	筋肉	健否	就學	労働時間	労働賃金
吉澤庄次	一四	麻工場職工	大	中	健	通學夜六年	午前 七 午後 五	三八〇
大瀧一耶	一三	網工場職工	中	同	扁桃線増殖	未就學	七 五	三〇〇
岡本利吉	一四	麻工場職工	同	同	健	七 五	七 五	二五〇
石川進一	一五	硝子職工	同	同	扁桃線増殖	三 年 迄	七 五	四〇〇
石井豊吉	一三	網工場職工	大	同	同	三 年 迄	七 五	三〇〇
萩原新吉	一一	麻工場職工	中	同	健	習 年 迄	六 五	二五〇
本部忠二耶	一一	網工場職工	同	同	同	四 年 迄	七 五	二五〇
秋田三左衛門	一三	河波業	同	同	同	通 年 迄	七 五	三五〇
山田義三	一一	網工場職工	同	同	扁桃線増殖	夜 四 學 年 中 迄	七 五	一五〇
吉田龜二耶	一四	麻工場職工	大	同	健	未 就 學	七 五	二〇〇
尾ヶ井伊衛門	一一	同	中	同	同	三 年 迄	七 五	三〇〇
椎橋勝治	一一	同	中	同	健	四 年 迄	七 五	三七〇
椎橋照利	一四	同	同	同	同	三 年 迄	七 五	四二〇
吉田徳太郎	一六	同	同	同	同	未 就 學	正 午 一 二	五〇〇
片岡長男	一一	箱張	同	同	同	午 前 通 學	七 五	一五〇
山田次男	一一	精工社職工	同	同	扁桃線増殖	四 年 迄	七 五	三〇〇
渡邊吉之助	一一	網工場職工	同	同	同	四 年 迄	六 五	一五〇
柳田長男	一一	洋傘骨職	同	同	健	二 年 迄	七 五	一二〇
秋田興左衛門	一六	河波業	同	同	同	未 就 學	七 五	三八〇
大西榮次	一〇	工場手傳	同	同	同	未 就 學	七 五	二五〇

幼年男子

職業職工、十六歳ニシテ(廿一名中)他ノ職業ニ従事スルモノハ五名ニ過キス、而シテ其年齢ハ工場法ニ規定セル滿十二歳以下ノモノ八名ヲ算シ、其多數ハ十時間ノ労働ニ従事シツ、アリ、最高賃金ハ五十銭ニシテ最低ハ十二銭ナリ、體格ハ三名ノ强健ナルモノヲ除キ他ハ皆中等ナリ
 特ニ注意スヘキ疾病ヲ認メサルモ扁桃腺増殖ハ八名ヲ算スルハ多少注目ニ値ス
 就學ノ程度ニ就キテハ未就學ノモノ五、半途ニシテ小學校ヲ廢セルモノ九名、目下通學シツ、アルモノ六名ニシテ、通學兒童ハ晝間労働ニ服シ夜ニ入りテ夜學ニ通フモノアリ、故ニ晝間十時間ノ労働作業ノ後ナルヲ以テ其教育ノ効果タルヤ想像ニ難カラス

幼年女子

年齢ニ於テハ男子ノ如ク十歳十一歳等ノ年齢ノモノ多カラス十二歳ノモノ二名ヲ算スルニ過キス、十六名中二名ノ家庭内就業者ヲ除キ他ハ全部各工場ノ女工ナリ、而シテ男子ト同シク殆ント十時間労働ニ服シツ、アリ、六銭ヲ最低トシ四十銭ヲ最高トス、體格モ三名ノ强健ナルモノヲ除キ他ハ全部中等ナリ、男子ニ比シテ就學ノ状況佳良ナリ、即チ未就學ノモノハ一名モナク、半途退學ノモノ十一名、目下通學中ノモノ五名アリ、全部夜學ニ通學ス

女子幼年者ノ職業

氏名	年齢	職業	骨格	筋肉	健否	就學	労働時間	労働賃金
甲斐トシ	一六	硝子女工	中	弱	扁桃腺増殖	二年迄	午前六時—午後五時	三〇〇
青山キク	一五	紡績女工	中	弱	結核性腹膜炎	三年迄	目下入院中	二〇〇
内倉ツル	一三	工場シソ	大	良	健	二年迄	午前七時—午後四時	二〇〇
笠原ツル	一二	風船工場	中	良	扁桃腺増殖	通學中夜五年	七—五	三〇〇
甲斐トモ	一四	硝子女工	中	中	扁桃腺増殖	通學中夜二年	七—五	二五〇
山岸チヨ	一三	コハセ内職	中	中	扁桃腺増殖	通學中夜五年	八—五	七〇
島口カ	一三	手袋内職	中	中	脚氣	通學中夜五年	一〇—三	四〇〇
最上カ	一六	玩具女工	大	中	健	二年迄	八—五	二五〇
杉本カ	一三	白黒女工	中	中	健	二年迄	七—五	三五〇
佐藤カ	一六	玩具女工	中	中	健	二年迄	七—五	三五〇
佐藤カ	一二	玩具女工	中	中	健	二年迄	七—五	三五〇
山崎カ	一三	煙草女工	中	中	健	通學中夜五年	五—六	三〇〇
丸山カ	一五	ホタン女工	大	中	健	三年迄	五—六	三〇〇
森田カ	一四	ホタン女工	中	良	健	—	七—五	一五〇
加藤カ	一四	洋傘骨女工	中	中	健	—	七—五	三〇〇
齋藤カ	一五	同	中	中	健	—	七—五	三〇〇

(ロ) 青壯年期ノ住民ノ職業ニ就テ

表ヲ参照セラレタシ、然レトモ茲ニ一言スヘキハ特殊ナル技能ヲ有スルモノ、賃金カ、常ニ筋肉的
労働ノ賃金ノ上位ヲ示スコト是ナリ

又座業職人ハ主トシテ機械工業ノ前作業ヲ分擔スルモノニシテ、此種ノ職業ハ又他ニ比シテ非常ニ
遜色アルコトニシテ最低ノ賃金ハ四十錢ナリ、コレ恐ラクハ都市ニ於ケル最少最低ノ賃金（青壯年者
ノ）ナリト認ムルコトヲ得ヘシ

體格ニ就テハ強健ナルモノ九十四人、中等ノモノ四十三人ナリ、労働時間ニ就テハ例令ヘハ車夫ノ
十一時間ノ如キ帳場ニアル時間ニ過キス、又年齢ヲ見ルニ車夫ノ平均年齢ハ最高ヲ示セリ
行商之ニ次キ、雜業之ニ次ク、職工最モ若年ナリ

青壯年期ノ住民ノ職業

職業	人員	平均年齢	體格	格	平均労働時間	平均賃金	最高賃金	最低賃金
座業職人	一四	四二・五	中強	二二	十時	六八〇	九五〇	五〇〇
職人	一八	三九・八	中強	一〇	十一時	一、〇五二	二、六〇〇	五〇〇
車夫	二六	四六・八	中強	一八	十時	一、〇九八	一、五〇〇	六六六
人夫	三五	四二・九	中強	二七	十時	九七三	一、三五〇	六〇〇

備考

本表雜業者ノ内譯 層屋五人、雜業四人、埃箱竈二人、下駄齒入一人、空樽買一人、コモ買一人、小使一人

(ハ) 生活能力薄弱ナル住民ニ關スル調査

生活能力薄弱ナル住民ニ關スル調査ハ、生存競争ノ激甚ナル大都市ニ於ケル種々ノ問題ニ關聯セル
重要問題ナリ、本調査ニ於テハ其數僅カニ十六名ニ過キスト雖トモ其一斑ヲ知ルニ於テ蓋シ補益スル
所アルヘキヲ信セリ

十六名ノ老年者ノ中十二種ノ職業アリ、之ト既ニ述ヘタル青壯年期ノ住民ノ職業ヲ比較スルニ、即
チ彼ニアリテハ百三十七名ノ中ニ於テ廿種ニ滿タサル職業ヲ見ル、之ニヨリテ見レハ明カニ職業上ニ
於テハ老年期ノ住民ハ最モ不利ナル地位ニアルヲ認ムルコトヲ得ヘシ、而シテ殆ント特殊ナル技術ヲ
要スル職業ニ從事シツ、アルモノナシ、即チ職業ニ於テ退化ノ狀態明カナリ

職業	人員	平均年齢	體格	格	平均労働時間	平均賃金	最高賃金	最低賃金
車力	一四	三九・七	中強	一〇	十一時間	八九四	一、二〇〇	五〇〇
行商	七	四五・四	中強	五	八時	九一四	二、六五〇	五〇〇
銀行	四	四二・〇	中強	二	十三時間	一、〇八三	一、七五〇	七〇〇
職工	四	三〇・〇	中強	二	十四時間	七〇六	八三〇	五〇〇
雜業	一	四四・〇	中強	七	十三時間	七二三	一、二〇〇	四〇〇

六十七歳ニシテ一圓六十錢ヲ得ツ、アルハ人夫頭ヲナセルモノニシテ特異ノ例ニ屬ス、一圓以上ノ賃金ノモノハ十六名中僅カニ四名ニシテ五十錢以下ノモノ九名ヲ算シ最低ハ十二錢ノ釘直シ及雜巾刺トナス、彼等ハ何故ニ養育院ニ入院ヲ乞ハサルヤトノ問ニ對シ自己ニ一錢タリトモ收入ノアル間ハ他人ノ厄介ニナラスト答ヘタリキ、勞働時間ハ十時間以上ノモノ十名ニシテ他ハ半日或ハ十時間以下ナリ、體格ハ強健ノモノ僅カニ四名中等ノモノ十名薄弱ノモノ二名ヲ算ス

生活能力薄弱ナル住民ノ職業

氏名	年齢	職業	筋肉	體格	健康	勞働時間	勞働賃金
高橋吉藏	六七	石炭人夫	筋肉的	強	健	午前六時—午後七時	一、六〇〇
田中兼藏	六四	荷揚人夫	筋肉的	中	同	同	一、〇〇〇
丸山梅吉	六五	人夫	同	中	同	同	二〇〇
大野米吉	六八	人夫	同	中	同	同	五〇〇
日暮金次	六二	車夫	同	強	同	同	七〇〇
柳田春吏	六二	大工	筋肉及技術的	同	同	同	一、〇〇〇
福田金次郎	六三	鑄物	同	中	喘息	午前八時—午後五時	五〇〇
前島録太郎	六四	屑屋	同	同	健	同	九五〇
小笠原常吉	六二	屑屋	同	同	同	同	四〇〇
小林彌八郎	六七	古物	同	同	同	同	一、〇〇〇
川田木工太郎	六七	空櫛買	同	弱	肺結核	午前九時—午後五時	七〇〇

(二) 婦人ノ職業ニ就テ

氏名	年齢	職業	筋肉	體格	健康	勞働時間	勞働賃金
町田重次郎	六七	セルロイド職	技術的	中	否	午前七時—午後五時	五〇〇
五味友吉	六四	玩具製造	同	同	健	終日	五〇〇
片岡勝次郎	六一	紙袋張り	同	弱	氣管支カタル	同	四〇〇
吉野幾喜	六六	雜布サシ	同	中	健	十時間	一、二〇〇
今井兼吉	六二	釘直シ	同	同	同	十二時間	一、二〇〇

下層民ノ家計ハ婦人ノ勞働ニヨリ比較的確實ニナルヘキモノニシテ茲ニ婦人ノ勞働、職業、賃金、並婦人ノ勞働ナリ職業ナリカ、如何ニ彼等ノ自己ノ身體並家族生活ニ影響セルカニ就テノ觀察ヲ記述セントス

之レニ先テ婦人ノ得ツ、アル賃金ト男子ノ得ツ、アル賃金トヲ對照セン

調査地域ノ住民ノ全收入(但シ一日分)

百七拾參圓四拾五錢八厘

男子賃金 百四拾參圓九拾四錢八厘
女子賃金 二拾九圓五拾四錢

即チ全收入ニ對シ

男子 七九、四%
女子 二〇、六%

ノ比トナルヲ見ル、即チ男子ノ約五分ノ一ハ女子之ヲ得ツ、アリ、次ニ職業ヲ見ルニ

イ、專業トシテノ婦人ノ職業

職業ノ種類、所謂女労働者ト目ス、キモノ十一、女工十二名、其他獨立ノ商業又ハ業務ニ従事スル

モノ八名ナリ

專業トシテノ婦人ノ職業

氏名	年齢	職業	子女ノ數		死産	體格	健全否	労働時間	労働賃金
			生存	死亡					
田中マ	四六	土工	一	一		同	健	七 午前 午後	三五〇
小林ヨシ	四四	同	一	一		同	同	六 五	七〇〇
石川キ	三六	同	一	一		同	同	七 五	七〇〇
岩代モト	四七	同	一	一		同	同	七 五	三〇〇
尾ヶ井キ	四五	同	一	一		同	同	七 五	三〇〇
原ク	四五	木工手傳	一	一	流一	同	同	七 五	三八〇
長谷川ク	三五	木工場荷揚	一	一		同	同	七 五	三五〇
酒卷サト	三五	土工手傳	一	一		同	同	七 五	三五〇
松崎ワカ	四五	網引	一	一		同	同	七 五	三五〇
岡田カ	三一	同	一	一		同	同	七 五	四〇〇
榎本カ	三五	同	一	一		同	同	七 五	四〇〇
立川マ	五四	女屋根屋工場	一	一		同	同	八 五	二五〇

吉澤セ	四一	網工場女工	二	二		中	同	七 五	三〇〇
染野サキ	四四	女屋根屋工場	一	一		同	同	七 五	四五〇
藤澤ナ	四三	工場雑用	一	一		中	同	七 五	一五〇
山岸ケイ	三五	紙工場女工	一	一		同	同	七 五	三八〇
小池ト	三三	麻工場女工	一	一		同	同	七 五	四五〇
中山チエ	三一	網工場女工	一	一		同	同	七 五	三〇〇
伊藤シメ	三〇	糖篩	一	一	流一	同	同	七 五	二〇〇
石川トメ	三七	工場茶番	一	一		同	同	七 五	四〇〇
小林エ	六〇	糸巻女工	一	一		中	同	八 五	二四〇
田中ウメ	一七	玩具女工	一	一		同	同	七 五	三〇〇
丸山メ	一九	鉤女工	一	一		同	同	七 五	三五〇
荻原シ	三四	花行商	一	一		同	同	七 五	二〇〇
島口トヨ	四三	菓子商	一	一	流一	同	同	三 一〇	二〇〇
初倉コト	六四	煮豆賣	一	一		同	同	三 一〇	二〇〇
中村スギ	三八	納豆賣	一	一		中	同	五 九	三〇〇
瀬野リカ	六九	駄菓子商	一	一		同	同	五 九	三〇〇
岸野カ	三六	納豆賣	一	一		同	同	五 九	三〇〇
木澤マ	四〇	紙屑買	一	一		同	同	八 四	一〇〇
最上妻	四四	同	一	一		中	同	七 五	七〇〇

子女ノ總數百〇五ノ中生存者七十五、死亡者三十二ニシテ、而モ最モ注意スヘキハ子女ヲ有スルモ

ノナリ、又流産五ヲ算スレトモ果シテ職業及勞働ニ關係セルヤ否ヤハ未タ速斷スヘカラス、體格ノ強健ノモノ十六、中等ノモノ十五、勞働時間ハ十時間勞働ノモノ多數ヲ占ム、彼等ハコノ勞働時間以外ニ不完全ナカラ幼児ノ保育ニ任シ家事ニ執掌セリ、賃金ハ獨立ノ商業ヲ營ムモノ最モ高ク、就中飲食ニ關スルモノ最モ有利ニシテ煮小豆商ノ三圓(多キトキハ一日四圓)ヲ最高トナス、次ニハ土工綱引ノ七十錢、女工ハ二十錢ヨリ四十五錢ノ間ナリ

ロ、内職トシテノ婦人ノ職業

内職、紙撰リ分(雜誌、新聞ノ餘白ヲ切り取リタルモノヲ其色ニヨリテ分類スルナリ)廿二名、手袋内職五名、洋傘骨直シ三名、針仕事並洗濯十名、其他雜巾刺、古着ノ繕ヒ、下駄ノ鼻緒、麻絲ツナキ、燐寸箱張リ、紙袋張、懷爐ノ灰袋、コハゼ内職、車ノ後押等ヲ算フ、子女ノ全數二百十一名ニシテ内百三十二名ハ生存シ七十九名ハ死亡セリ、即チ三十七%強ハ死亡セル子女ナルヲ見ル、コノ事實ハ又母ノ職業從テ家計ノ困難ニ原因セル保育上ノ不注意ニヨルモノナリ

家庭ニ於ケル内職

氏名	年齢	職業	子女ノ數		死流産	體格	健否	勞働時間	勞働賃金
			生存	死亡					
福田マン	三五	紙撰分	三	一	一	中	健	三時間	八〇

氏名	年齢	職業	生存	死亡	死流産	體格	健否	勞働時間	勞働賃金
門倉ハツ	三五	同	四	三		強	健	四時間	二〇〇
小林キツ	三七	同	三	一		中	健	六時間	一二〇
石井トメ	四〇	同	一	一		中	健	七時間	一〇〇
神保セツ	四〇	同	三	一		強	健	四時間	七〇
立石ヤエ	四二	同	三	一		強	健	四時間	一〇〇
石井スミ	四三	同	三	一		同	健	三時間	一〇〇
笠原ハル	四六	同	三	一		同	健	五時間	一〇〇
清水ツル	五四	同	三	一		同	健	八時間	一〇〇
馬場タキ	五四	同	四	一		同	健	九時間	一五〇
大脇ツメ	五三	同	三	一		強	健	八時間	一〇〇
横田マエ	四一	同	三	一		同	健	七時間	一〇〇
勝田ミエ	三四	同	二	一		中	健	四時間	一二〇
淺野カキ	四七	同	二	一		強	健	四時間	一二〇
正道トキ	四〇	同	四	一		同	健	五時間	二〇〇
奥村ミヨ	二八	同	一	一		同	健	三時間	八〇
青田テイ	三七	同	四	一		同	健	五時間	七〇
津田アサ	三二	同	一	一		同	健	四時間	二〇〇
高橋キク	三一	紙撰分及砂	三	一		中	健	四時間	一五〇
坪野キク	四〇	紙撰分及砂	三	一		弱	健	夜間二時間	一〇〇
大野サエ	三六	金拾ヒ及紙	二	一		中	健	七時間	二〇〇
梅澤サエ	三六	金拾ヒ及紙	二	一		同	健	四時間	一〇〇
中田クニ	三四	手袋内職	三	一		同	健	三、四時間	二〇〇
中村マス	三四	同	二	一		強	健	三、四時間	二〇〇

品川	下村	鶴卷	金子	金子	齋藤	吉田	岩井	山口	古田	佐藤	柳田	内田	長谷川	堤	白井	吉野	谷場	榎草	中野	押田	中山	佐藤	
ウメ	キン	ミセ	ソメ	キク	メン	サオ	マツ	カク	フク	キン	ツル	ヨネ	カメ	ツメ	ハル	セ	ミセ	ツ	ツ	ツ	フ	ト	チヨ
三三	三二	五〇	一九	二一	五九	三九	四九	四六	三九	五六	五一	三六	四九	三四	三三	七六	三四	六三	三八	三九	三五	三七	三六
手袋内職	同	同	洋傘骨直	同	洗服針仕事	針仕事	同	同	同	同	洗服	同	同	針仕事	同	雑布サシ	古足袋	古着物	下駄桌緒	麻絲ツナギ	同	同	マツチ箱張
一	三	三	四	四	四	二	一	四	三	一	二	一	六	四	二	三	三	一	一	二	三	一	一
一	一	二	一	一	一	一	一	一	一	一	一	一	一	一	一	一	一	一	一	一	一	一	一
流一	流二	死二																					
小	強	同	中	強	同	同	同	同	中	強	同	同	同	中	強	中	同	同	同	強	中	強	中
妊娠中	妊娠中	結膜炎	同	同	同	同	同	同	同	同	同	同	同	同	同	同	同	同	同	同	同	同	同
七時	七時	七時	四時	七時	四時	四時	四時	四時	十時	十時	十時	十時	十時	十時	十時	十時	七時	七時	七時	七時	六時	七時	八時
一〇〇	一〇〇	一〇〇	一〇〇	一〇〇	一〇〇	一〇〇	一〇〇	一〇〇	一〇〇	一〇〇	一〇〇	一〇〇	一〇〇	一〇〇	一〇〇	一〇〇	一〇〇	一〇〇	一〇〇	一〇〇	一〇〇	一〇〇	一〇〇

立川	佐藤	青木	片岡	鈴木	山岸	原田	池田	田中
カネ	クニ	ハル	ハル	カネ	カネ	ウメ	リセ	ツル
二一	四一	三五	六六	三九	一七	三七	三五	三七
同	圓扇張	針箱張	紙袋張	灰カイロノ袋	コハセ内職	同	車後押	手袋内職
一	四	一	一	二	三	三	三	五
一	一	一	一	一	一	一	一	一
同	弱	中	弱	中	強	中	強	中
妊娠中	同	同	同	同	同	同	同	同
二時	七時	七時	七時	七時	六時	六時	七時	七時
一〇〇	七〇〇	一〇〇	一〇〇	一〇〇	一〇〇	一〇〇	一〇〇	一〇〇

一、下層民ノ家計ト榮養ニ關スル研究

一、收入ト食費ノ割合ニ就テ

現代ニ於ケル社會的生活ノ上ニ於テ國民榮養ハ一ノ重大ナル科學的研究ノ部門ナリ、而シテ榮養問題タルヤ經濟的生活ト密接ノ關係ヲ有シ、國民經濟的生活ト國民榮養問題之ヲ小ニシテハ家計ト榮養ニ關スル研究ハ社會ヲ愛フルモノ、一日モ等閑視スルコト能ハサル問題ナリ、泰西ニ於テハ既ニ此種ノ專攻學者輩出セルニ係ラス、我國ニ於テハ未タ曾テ家計ト榮養ニ關スル確實ナル統計アルヲ聞カサルナリ

家計ニ關シテハ衣食住ノ三大生活要素全體ニ關シテ調査ヲ進メサルヘカラサルモ、「衣」ニ關スル調

查ハ複雑ニシテ到底短日月ヲ以テ之ヲ終了シ得ヘキニアラサルカ故ニ、先ツ「食」ト「住」トニ就テノ觀察ニ止ムルコト、セリ、若シ夫レ其餘ヲ以テ「衣」ノ費用ニ供スルモノト見ルモ敢テ失當ニハアラサルヘシ

斯ノ如キ方針ノ下ニ住民ノ全體ニ就テ其家計ト榮養トノ調査ヲ進メタリ、即チ之レ家計ト榮養トノ研究ノ總論的部分ナリト見ルヘシ

即チ次ニ示サントスルハ調査區域ニ住居スルモノニ就キテ其主食物費ヲ舉ケタルモノニシテ、收入ハ其家族全員ノ勞働ニヨリテ得タル勞銀ノ統計ニシテ、主食物費中ニ副食物費ヲ含マサルコトハ言フ迄モナシ

住居費中ニハ燈光費水道費等ヲ加算セリ、深川區豊住町ニ於テハ全部電燈ヲ使用シツ、アレトモ、本所區横川町ニ於テハ今尙ホ石油或ハ蠟燭ヲ使用シツ、アル故ニ、各戸毎ニ二錢ヲ家賃ニ加算シ以テ燈光費トセリ

又下層民ノ家庭ニ於テハ小供ノ小遣トシテ使用スル金額比較的多額ナリ、故ニ特ニ之ヲモ舉ケタリ

氏名	家族人員	總收入	米代	收入ニ對スル食費%	家賃及燈光費	收入ニ對スル居住費%	子供ノ小遣
堤	小大 二二	七五〇	五九〇	七八・六七	一〇〇	一三・三	四〇

山崎	望月	小泉	福田	片岡	五味	錦邊	松本	小林	五味	吉田	金田	横澤	白井	青木	高橋
小大	小大	小大	小大	小大	小大	小大	小大	小大	小大	小大	小大	小大	小大	小大	小大
二二	一一	一一	二二	一一	一一	一一	一一	一一	一一	一一	一一	一一	一一	一一	一一
七〇〇	七〇〇	七〇〇	五〇〇	四〇〇	五〇〇	一〇五〇	七〇〇	一、九〇〇	四〇〇	七〇〇	五〇〇	八〇〇	一、〇〇〇	一、一五〇	一、四〇〇
四三〇	三〇〇	三〇〇	三〇〇	三〇〇	一一〇	一一〇	一五〇	四〇〇	二〇〇	三〇〇	三〇〇	四〇〇	四五〇	四〇〇	二八〇
六二・四三	四二・八六	四二・八六	六〇・〇〇	二五・〇〇	二四・〇〇	三八・一〇	二一・四三	二一・〇五	三七・五〇	四二・八六	六〇・〇〇	五〇・〇〇	四五・〇〇	三四・七八	二〇・〇〇
九〇	八〇	八〇	九〇	八〇	八〇	九〇	八〇	八〇	九〇	九〇	八〇	九〇	九〇	九〇	九〇
一一・八	一一・四	一一・四	一八・〇	二二・五	一六・〇	七・六	一一・八	四・二	二二・五	一一・八	一六・〇	一一・三	九・〇	七・八	六・四
二〇	二〇	四〇	二〇	二〇	二〇	二〇	五〇	二〇	二〇	二〇	二〇	六〇	四〇		

伊 最 水 丸 森 瀬 松 日 岸 丸 水 島 杉 吉 神 金

澤 上 澤 山 田 野 崎 暮 山 野 田 本 野 谷 子

小大 小大 小大 小大 小大 小大 小大 小大 小大 小大 小大 小大 小大 小大 小大 小大

|一|五三二|四二一|一三三|二一一一二四二|三二二|二二三一三

七〇〇 一、六〇〇 一、〇〇〇 一、三〇〇 八〇〇 七〇〇 八〇〇 六〇〇 五〇〇 八〇〇 七〇〇 七〇〇 六〇〇 二〇〇 一、〇五〇 四〇〇

残飯

一七〇 五〇〇 四〇〇 四〇〇 三六〇 一五〇 四五〇 二七〇 二八〇 二八〇 四五〇 二八〇 二五〇 八〇 三五〇 二八〇

二四・二九 三一・二五 四〇・〇〇 三〇・七七 三五・〇〇 二一・四三 五六・二五 四五・〇〇 五六・〇〇 三五・〇〇 六四・二九 四〇・〇〇 四一・六七 四〇・〇〇 三三・三三 七〇・〇〇

九〇 九〇 八〇 一二〇 八〇 一四〇 八〇 九〇 八〇 八〇 七〇 八〇 八〇 五〇 七〇 九〇

七七

一二・九 五・六 八・〇 九・二 一〇・〇 二〇・〇 一〇・〇 一五・〇 一六・〇 一〇・〇 一〇・〇 一一・四 一三・三 二五・〇 六・七 二二・五

| | 六〇 六〇 四〇 | 六〇 | 二〇 二〇 八〇 | | 四〇 二〇

小 笠 小 倉 酒 田 田 山 長 町 小 柳 長 内 柳 池
笠 谷

林 原 林 澤 井 村 中 田 島 田 原 田 川 田 澤 上

小大 小大 小大 小大 小大 小大 小大 小大 小大 小大 小大 小大 小大 小大 小大 小大

|一|一|二三二二二|一三一三二|一三一三二|二二一三二|二

二四〇 一、二〇〇 五〇〇 七〇〇 六五〇 一、一七〇 三五〇 一、一〇〇 一、〇〇〇 五〇〇 四〇〇 一、四二〇 五〇〇 五〇〇 七〇〇 九〇〇

一六〇 三〇〇 三〇〇 四〇〇 三〇〇 一五〇 一八〇 四五〇 五〇〇 一七〇 一八〇 四〇〇 三〇〇 三四〇 三〇〇 三〇〇

六六・六七 二五・〇〇 六〇・〇〇 五七・一四 四六・一五 一二・八二 五一・四三 四〇・九一 五〇・〇〇 三四・〇〇 四五・〇〇 二八・一七 六〇・〇〇 六八・〇〇 四二・八六 三三・三三

九〇 九〇 八〇 八〇 八〇 九〇 八〇 | 八〇 八〇 八〇 八〇 八〇 九〇 八〇 九〇

七六

| 七・五 一六・〇 一一・四 一二・三 七・七 二二・八 | 八・〇 一六・〇 二〇・〇 五・六 一六・〇 一八・〇 一一・四 一〇・〇

| | 六〇 四〇 | | 六〇 六〇 | | 四〇 二〇 六〇 六〇 |

田 今 飯 尾 相 吉 丸 小 荒 高 脇 風 長 輕 山 品

谷

中 井 島 崎 澤 澤 橋 池 井 木 野 戶 川 部 岸 川

小大 小大 小大 小大 小大 小大 小大 小大 小大 小大 小大 小大 小大 小大 小大 小大 小大 小大

| 二 | 一 | 二 | 二 | 一 | 二 | 三 | 二 | 二 | 三 | 二 | 二 | 三 | 二 | 一 | 三 | 二 | 一 | 一 |

一、二〇〇 一、一五〇 六〇〇 七〇〇 七二〇 一、一〇〇 一、五〇〇 九五〇 一、〇〇〇 一、五〇〇 七二〇 七〇〇 六〇〇 一一五〇 一、二〇〇

殘飯

四〇〇 三〇〇 三五〇 三〇〇 一七〇 二五〇 五五〇 二五〇 五〇〇 五二〇 六〇〇 三〇〇 一五〇 五八〇 六三〇

二五・〇〇 五四・七八 九六・六七 二一・四三 四一・六七 四〇・〇〇 五二・〇〇 五二・六三 四五・四五 五〇・〇〇 四四・四五 二四・二九 二五・〇〇 三五・〇〇 四七・六二 三〇・七七

六〇 六〇 六〇 六〇 六〇 六〇 六〇 六〇 六〇 六〇 六〇 六〇 六〇 六〇 六〇 六〇 六〇 六〇

五・〇 八・六 八・三 四・〇 六・〇 六・三 一〇・〇 五・〇 一〇・〇 七・八 四・六 五・五 八・七 四・二

六〇 六〇 四〇 四〇 六〇 六〇 六〇 六〇 六〇 六〇 六〇 六〇 六〇 六〇 六〇 六〇 六〇 六〇

七九

田 丸 高 高 梅 岩 日 高 勝 波 小 尾 伊 瀧 津 浦

ヶ

中 山 瀨 石 澤 木 下 橋 田 邊 山 井 藤 口 田 西

小大 小大 小大 小大 小大 小大 小大 小大 小大 小大 小大 小大 小大 小大 小大 小大 小大 小大 小大

| 二 | 一 | 二 | 二 | 二 | 二 | 二 | 二 | 一 | 二 | 三 | 二 | 一 | 二 | 二 | 二 | 一 | 二 | 一 | 三 |

一、二〇〇 一、二〇〇 一、五〇〇 一、二〇〇 一、二五〇 一、〇〇〇 六五〇 九二〇 一、七五〇 一、二〇〇 一、一五〇 一、二〇〇 一、五〇〇 一、三〇〇 六二〇 七〇〇

四〇〇 四五〇 五二〇 五〇〇 四五〇 四八〇 四五〇 三六〇 四五〇 二〇〇 四二〇 四〇〇 四〇〇 六〇〇 四〇〇 四五〇

六四・二九 六五・五七 四六・一五 二六・六七 三三・三三 三六・五二 一六・六七 二五・七一 三九・一三 六九・二三 四八・〇〇 三六・〇〇 四一・六七 三四・六七 三七・五〇 三三・三三

八〇 六〇 六〇 六〇 六〇 六〇 六〇 六〇 六〇 六〇 六〇 六〇 六〇 六〇 六〇 六〇 六〇 六〇

一一・四 九・八 四・六 四・〇 五・〇 五・二 三・四 六・五 九・二 六・〇 四・八 五・〇 四・〇 五・〇 五・〇 五・〇 五・〇 五・〇

二〇 二〇 四〇 四〇 四〇 四〇 二〇 六〇 六〇 六〇 六〇 六〇 六〇 六〇 六〇 六〇 六〇 六〇

七八