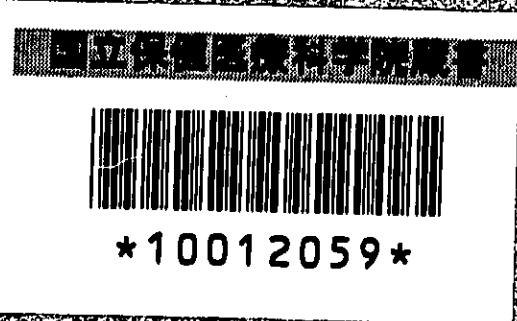


和
十
三
年

警視廳防疫年鑑

警
視
廳
衛
生
部

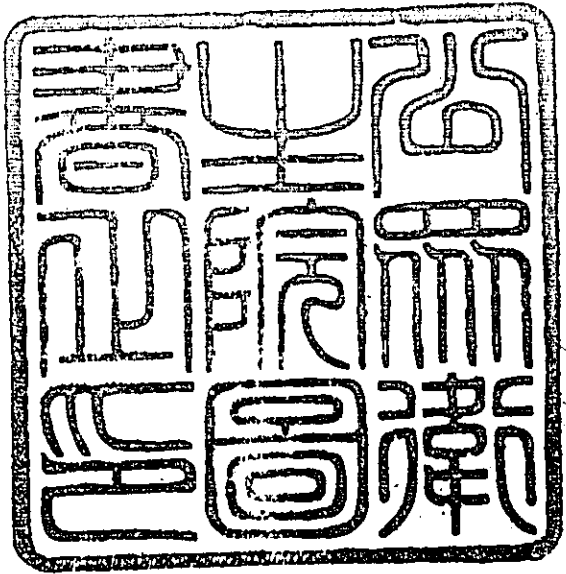


日本製本株式会社

P-B
A8B13
8

昭和14年10月28日
警視廳衛生部
寄贈
公衆衛生院

P-B
A BB 13
J



目次

第一章 傳染病流行ノ狀況	一頁
第一節 總說	一
最近十箇年各種傳染病患者發生數	五
最近十箇年各種傳染病死亡者數	六
管内世帯及人口表	七
年齡別構成人口表	二
統計圖譜	三葉
第二節 赤痢 (疫痢及疑似症ヲ含ム)	一五
一、一般狀況	一五
二、季節別觀察	一九
三、區郡別觀察 附某「セメント」工場社宅ニ於ケル赤痢爆發事例	二〇
四、年齡及性別觀察	二八
五、患者ノ病床經過	二九

六、死亡率	二九
七、病原菌株	三〇
八、其ノ他	三五

統計

第一表 最近十箇年發生患者及人口對比	三六
第二表 患者發生月別	三七
第三表 患者發生區郡別	三八
第四表 人口一萬ニ對スル患者發生區郡別	四一
第五表 警察署別患者數及人口對比	四四
第六表ノ一 患者年齡性別	五〇
第六表ノ二 十歳以下ノ赤痢患者年齡細別	五一
第六表ノ三 疫痢患者ノミノ年齡別	五二
第七表 死亡者年齡性別	五三
第八表 疫痢死亡者ノミノ年齡別	五四
第九表 患者死亡率	五五

第十表 死亡數並死亡率區郡別	五六
第十一表 患者發見方法別	五九
第十二表 患者決定方法別	六〇
第十三表 一家ヨリ二名以上ノ患者發生	六〇
第十四表ノ一 療養場所別	六一
第十四表ノ二 病院治療ト自宅治療ノ割合及死亡率比較	六一
第十五表ノ一 自發病至轉歸期間(赤痢)	六二
第十五表ノ二 同 右(疫痢)	六三
第三節 腸「チフス」及「バラチフス」	六五
一、一般狀況	六五
二、區郡別觀察	六六
三、季節別觀察	六六
四、年齡及性別觀察	六七
五、患者發見方法	六七
六、患者診定方法	六八

七、患者ノ病床經過……………	六八
八、死亡率……………	六九
九、其ノ他……………	六九

統計

第一表 最近十箇年患死者數及人口對比……………	七〇
第二表 患者發生區郡別……………	七一
第三表 人口一萬ニ對スル患者發生區郡別……………	七四
第四表 警察署別患者數及人口對比……………	七七
第五表 患者發生月別……………	八〇
第六表ノ一 患者年齡性別……………	八三
第六表ノ二 死亡者年齡性別……………	八四
第七表 患者發見方法別……………	八五
第八表 患者決定方法別……………	八六
第九表 患者死亡率……………	八七
第十表ノ一 療養場所別……………	八八

第十表ノ二 病院治療ト自宅治療トノ死亡率比較……………	八九
第十一表 死亡數並死亡率區郡別……………	九〇
第十二表 患家ノ使用水……………	九三
第十三表 一家ヨリ二名以上ノ患者發生……………	九四
第十四表 腸「チフス」自發病至轉歸期間……………	九五
第十五表 「バラチフス」自發病至轉歸期間……………	九六

第四節 猩紅熱

一、一般狀況……………	九七
二、區郡別觀察……………	九七
三、季節別觀察……………	九八
四、年齡及性別觀察……………	九九
五、患者ノ病床經過……………	九九
六、死亡率……………	一〇〇
七、其ノ他……………	一〇〇

統計

第一表 最近十箇年患死者數及人口對比……………一〇一

第二表ノ一 人口一萬ニ對スル患者發生區郡別……………一〇二

第二表ノ二 發生患者警察署別竝人口對比……………一〇五

第三表 患者發生月別……………一一〇

第四表ノ一 患者年齡性別……………一一一

第四表ノ二 二十歳以下ノ年齡細別……………一二二

第五表 一家ヨリ二名以上ノ患者發生……………一二四

第六表 死亡者數及死亡率累年比較……………一二四

第七表 死亡者ノ年齡性別及死亡率……………一二五

第八表 患者發見方法別……………一二六

第九表 自發病至轉歸期間……………一二七

第五節 「チフテリア」……………一二九

一、一般狀況……………一二九

二、區郡別觀察……………一二九

三、季節別觀察……………一三〇

四、年齡及性別觀察……………一三一

五、患者ノ病床經過……………一三二

六、死亡率……………一三三

七、其ノ他……………一三三

統計

第一表 最近十箇年患死者數及人口對比……………一二四

第二表ノ一 人口一萬ニ對スル患者發生區郡別……………一二五

第二表ノ二 發生患者警察署別竝人口對比……………一二八

第三表 患者發生月別……………一三三

第四表 患者年齡性別……………一三四

第五表 患者決定方法別……………一三五

第六表ノ一 死亡者數及死亡率累年比較……………一三五

第六表ノ二 死亡率區郡別……………一三六

第七表 年齡性別死亡率……………一三九

第八表 療養場所別竝死亡率……………一四〇

第九表	患者發見方法別	一四一
第十表	一家ヨリ二名以上ノ患者發生	一四二
第十一表	自發病至轉歸期間	一四三
第六節	流行性腦脊髓膜炎其ノ他	一四五
第一、	流行性腦脊髓膜炎	一四五
第二、	痘	一四五
統計		
第一表	患者發生月別及死亡率	一四六
第二表	患死者性別年齡別	一四七
第二章	豫防施設ノ概要	一四九
第七節	赤痢及腸チフス(「バラチフス」ヲ含ム)ノ豫防	一四九
一、	豫防知識ノ普及啓發	一四九
二、	檢病的調査	一五五
三、	死體檢案	一五五
四、	膽汁培養基ノ利用	一五六

五、	野菜及牡蠣ノ取扱改善	一五八
六、	豆腐屋ノ改善	一五九
七、	菓子ノ取扱改善	一五九
八、	井戸ノ構造改善	一六〇
九、	上水道ニ對スル措置	一六一
十、	蠅ノ驅除	一六三
十一、	庖厨改善	一六四
十二、	便所及下水道ノ改善	一六五
十三、	保菌者檢索	一六五
十四、	腸チフス豫防注射	一六九
十五、	赤痢内服「ワクチン」ノ應用	一七〇
第八節	「デフテリア」及猩紅熱ノ豫防	一七五
一、	豫防知識ノ普及啓發	一七五
二、	保菌者檢索	一七六
三、	「デフテリア」豫防注射	一七六

第九節 其ノ他ノ防疫施設……………一七八

一、「コレラ」豫防……………一七八

二、流行性腦脊髄膜炎ノ豫防……………一八〇

三、「ペスト」豫防……………一八一

四、痘瘡豫防……………一八二

五、水害關係防疫措置……………一八三

六、防疫關係諸營業及傳染病院ノ取締……………一八四

七、病原検査所病原菌檢索成績……………一八六

第三章 宮内關係防疫事務……………一八九

昭和十三年警視廳防疫年鑑

第一章 傳染病流行ノ狀況

第一節 總 說

我國ニ於テハ明治三十年ニ現行ノ傳染病豫防法ヲ制定セラレ、爾來明治末年ニ至ル十五年間ハ赤痢、腸「チフス」及「ヂフテリア」ノ如キ常在多發疾病ノ抑壓ト「ペスト」、「コレラ」及痘瘡ノ驅逐ニ主力ヲ注ギ、従前人口萬對發生率二十人前後ニ上リシ赤痢ハ豫防法ノ實施ニ依リ之ヲ挫折シテ三分ノ一ニ減ゼシメ得タリ、次ニ大正時代十五年間ノ防疫業績トシテハ「ペスト」、「コレラ」及痘瘡ノ撲滅ニ相當ノ功績ヲ揚ゲ、亦赤痢及「ヂフテリア」ハ概ネ平靜ニ終始シタルモ腸「チフス」ノ擡頭ニ惱ミタリ。而シテ昭和聖代十餘年間ニ於ケル之ガ消長ヲ顧ミルニ「ペスト」、「コレラ」及痘瘡ノ豫防ニ就テハ愈々完成ノ域ニ達シテ殆ド其ノ奇襲ヲ制シ得タル觀アリ。然レドモ常在傳染病ニ於テハ腸「チフス」、「ヂフテリア」ノ如キハ稍小康ノ狀ニ在リト謂ヒ得ラル、モ尙舊態依然ノ域ヲ脱セズ而モ赤痢ハ最近數年來特ニ激増ノ狀ヲ呈シ往年ノ赤痢禍時代ノ狀勢ニ回歸セントスルヤノ傾向ヲ認メラル、又其ノ流行歴史新シキ猩

紅熱ガ既往十年間ニ著シク擡頭シ來レル事モ甚ダ注目セラル、處ナリ、結局各種傳染病合計ニ於テ、昭和九年ヨリ十三年ニ亘ル五ケ年平均ノ全國人口萬對比ハ二一・六七ニ及ビ從前ノ每五年平均一五内外ナリシニ比シ輒近著シキ昂騰ヲ示セリ、右赤痢及猩紅熱ノ激增ニ就テハ吾警視廳管下ノ發生數ガ此ノ大勢ニ影響スル處甚ダ多シ。

次ニ警視廳管下輒近ニ於ケル傳染病ノ消長ヲ觀ルニ、大正末葉頃甚シク蔓延ヲ見タル腸「チフス」ハ豫防注射ノ普及ニ依リテ專ラ類勢ノ一路ヲ辿ルニ至レルモ、昭和二年以來赤痢患者俄然増騰シテ各病ノ首位ヲ占ムルニ至リ年ト共ニ愈々熾烈ヲ加ヘ、未ダ底止スル所ヲ知ラザル如キ狀勢ヲ呈セリ、チフテリア「猩紅熱亦其ノ頃ヨリ患者數ヲ激增シ、暫ラクハ此三病相競テ年々患者ヲ増發シ居リシガ、「チフテリア」ノミハ昭和八年ヲ最高トシ爾來豫防注射ノ普及ニ由リ漸次衰頹ヲ見ツ、アリ、結局大正末年ニハ各病合計ノ患者數一萬二千名程度ナリシモノガ躍進的増加ヲ以テ、昭和五年ニハ二萬名ヲ越ヘ八年ニハ遂ニ三萬名ヲ突破シ、本年ノ患者ハ實ニ四萬二千三百二十名ノ多數ヲ算シタリ、而シテ其ノ六四%ハ赤痢(疑似症ヲ含ム)ニシテ殘餘ハ主トシテ猩紅熱ト「チフテリア」及腸「チフス」ノ三病ニテ之ヲ分テリ。之ヲ人口一萬對患者發生率ヲ以テ觀ルトキハ、震災ノ影響アリシ大正十二年及十三年ハ例外トシテ之ヲ省キ其ノ前後ハ概ネ萬對比二七(疑似症ヲ含ム)内外ニ留マリシヲ昭和二年ヨリ頓ニ上昇シ、遂ニ八年ニハ五〇ヲ超ヘ又本年ハ六一・九六ニ及ビテ著シキ昂騰ヲ見タリ。

本年ノ患者ヲ病類別ニスレバ赤痢(疑似症ヲ含ム)二萬六千八百九十三名、腸「チフス」二千六百三十四名、「バラチフス」四百七十八名、乃チ消化器系ニ於テ三萬五名ヲ占メ、猩紅熱七千七百八十八名、「チフテリア」四千四百五名、流行性腦脊髄膜炎百二十一名、痘瘡一名ニシテ結局呼吸器系其ノ他ニ於テ一萬二千三百十五名ヲ算セリ。又之ガ發生率ヲ全國平均ト對比スルトキハ管下ニ於テハ赤痢、猩紅熱ノ二病ハ其ノ發生率極メテ高ク、亦「チフテリア」モ全國平均ニ比シ稍高率ヲ示セリ。

次ニ累年ノ傳染病死亡數ニ就テ觀ルトキハ、大正年間迄ハ年々三千内外ヲ普通トセシニ患者數ノ増加ニ伴ヒテ死亡數亦昭和三年ヨリ五千臺ニ上レリ、然レドモ昭和八年ノ六千名突破ヲ例外トスルノ他ハ毎年五千乃至六千名ノ間ヲ上下シ、本年ハ五千八百三十八名ニシテ其ノ人口萬對死亡比例ハ本年八・五五ニ及ビテ昨年ヨリハ〇・二八ヲ低下シ其ノ死亡率ハ大正十一年頃ノ率ニ比肩セリ、要スルニ人口對患者數ハ近年著シク増騰セリト雖モ人口對死亡數ハ之ニ反シテ寧ロ減少ノ傾向ニアリ。

更ニ臨床上、前記多發三病ト誤認セラレ易キ所謂類似疾患ノ死亡數ニ就テ調査スルニ、是亦人口増加ニ逆比シテ近時年々死亡實數ヲ減少シツ、アリ、以上ノ事實ヲ參酌シテ管下ニ於ケル傳染病多發ノ動向ヲ觀察スレバ、人口ノ甚シキ都市集中モ無論其ノ一因子トスル所ナリト雖、亦多年ニ亘ル各種施設ニ酬ヒラレテ、良ク民衆ノ衛生知識向上シ搗テ、加フルニ、公營救療機關ノ整備ニ伴ヒ、診療ニ對スル信賴及經費ノ低廉ヲ欲スル民心ノ迎合ト相俟ツテ、著シク患者ノ届出ヲ促進シタルニ影響スル所

甚ダ大ナリ。

要スルニ現下ノ各病多發現象ヲ大勢的ニ洞察スレバ、従前ニアリテハ病症輕微或ハ隱蔽ノ爲ニ放置シ居タル程度ノモノガ、今日ハ陸續届出ラレ其ノ數ヲ累積セルモノニシテ、現ニ患者隱蔽ノ弊廢レ、死亡數ヲ抑制シ、豫防救治ノ實績ヲ收メツ、アルコトハ、畢竟現行防疫施設ノ效果ニ歸セザルベカラズ。然レドモ、帝都ニ於ケル衛生設備ハ、舊來ノ市域ニシテ今猶改善半ニアリ、況ヤ新市域ニ向ツテ日月ニ人口膨脹シ將ニ帝都人口ハ七百萬ニ垂トスル狀勢ニ在リ吾ガ防疫事務ノ重責愈々加ハルコトヲ痛感スル切ナリ。以下章節ヲ追フテ各病流行ノ狀況ト之ガ豫防施設ノ概要ヲ輯録シ、防疫事務關係者ノ座右ニ提供シテ現狀認識ノ了得ト防疫事業ヘノ協力勗ヲ庶幾スル次第ナリ。尙管下ニ發生スル赤痢中「アメーバ赤痢」ハ未ダ極メテ稀ナリ、亦近年「眼及中耳ノチフテリア」ノ届出ラル、モノアルモ共ニ年中數例ニ過ギザルヲ以テ本編ニハ之ガ論及ヲ略ス。

最近十箇年各種傳染病患者發生數 (警視廳管内)

年次	病名	計												
		昭和十三年	昭和十二年	昭和十一年	昭和十年	昭和九年	昭和八年	昭和七年	昭和六年	昭和五年	昭和四年			
	「ペスト」													
	「コレラ」													
	赤痢													
	「腸チフス」													
	「バチフス」													
	痘瘡													
	「發疹チフス」													
	猩紅熱													
	「チリフ」													
	流行性腦脊髄膜炎													
	計													
	總數													
	前十年平均													
	昭和十三年													
	對比													

備考 一、赤痢中ニ疫痢及疑似症ヲ含ム
二、* 印ハ疑似症ヲ示ス

最近十箇年各種傳染病死亡者數

(警視廳管内)

年次	病名	昭和四年	昭和五年	昭和六年	昭和七年	昭和八年	昭和九年	昭和十年	昭和十一年	昭和十二年	昭和十三年	總數		計	
												前年	平均		
ベスト	コレラ														
赤痢	腸チフス	三、七九	三、九四五	三、六五八	三、七九七	四、四八八	三、七三三	三、九一〇	四、一九三	四、七三七	四、六六七	七、七八七	七、七八八	四、七八七	五、八九五
チフス	パチフス	七六二	六二二	八三〇	五八三	六七四	五五五	四〇三	四二六	四四四	四八九	五、八九五	一、五〇〇	二、八七	二、八七
痘瘡	痘瘡	一	一	一	一	一	一	一	一	一	一	一	一	一	一
猩紅熱	猩紅熱	一〇〇	八六	一〇八	一二五	一三七	一四四	一三三	一三八	二二六	二二二	一、二九〇	二、二二三	一、二九〇	一、二九〇
チリア	チリア	七〇九	四九	七七	六六三	九八八	六九〇	六〇五	四八八	四七八	四七九	六、三三三	二、二九二	六、三三三	五、四九
流行性胸膜炎	流行性胸膜炎	四	四	三	四	四	五	五	五	五	五	五、四九	〇、九	五、四九	五、四九
計	計	五、三九九	五、三三三	五、四〇五	五、二四五	六、三三六	五、二七九	五、二六九	五、二七七	五、八三七	五、八三六	五、〇〇〇	一〇〇、〇〇〇	一〇〇、〇〇〇	一〇〇、〇〇〇

備考 赤痢中ニ疫痢及疑似症ヲ含ム

管内世帯及人口 (昭和十三年十二月末日現在警察署調)

區郡名	警察署名	世帯數	人口		區郡別人口
			計	男	
芝	高輪	九、五四九	四七、三三二	二四、四八一	一八、八八〇
京橋	三田	一一、八三三	五六、六〇〇	三三、二八六	一八、八八〇
月島	愛宕	一七、四九八	九七、五八八	四二、九九四	一八、八八〇
京橋	月島	九、〇三三	三七、二六六	二〇、一五三	一八、八八〇
築地	京橋	九、二二三	四三、四三三	二二、二二三	一八、八八〇
新場	築地	一一、三七四	六二、三三七	三三、九〇九	一八、八八〇
堀留	新場	五、八八五	二九、六八三	一六、五三二	一八、八八〇
久松	堀留	四、七五四	二八、〇八三	一八、三三九	一八、八八〇
萬世橋	久松	九、二二八	五二、一八〇	二六、〇三三	一八、八八〇
西神田	萬世橋	八、二九三	四三、七五九	二四、三三三	一八、八八〇
錦町	西神田	六、五五五	三三、七八五	一九、九〇四	一八、八八〇
丸の内	錦町	一〇、三三二	五二、九六四	二九、二四八	一八、八八〇
麴町	丸の内	六、三三三	三三、〇三三	一八、〇四四	一八、八八〇
日本橋	麴町	四、七五四	二二、一八〇	一三、二二七	一八、八八〇
芝	日本橋	九、二二三	四三、四三三	二二、二二三	一八、八八〇
京橋	芝	一一、八三三	五六、六〇〇	三三、二八六	一八、八八〇
計	計	一〇、三三二	五二、九六四	二九、二四八	一八、八八〇

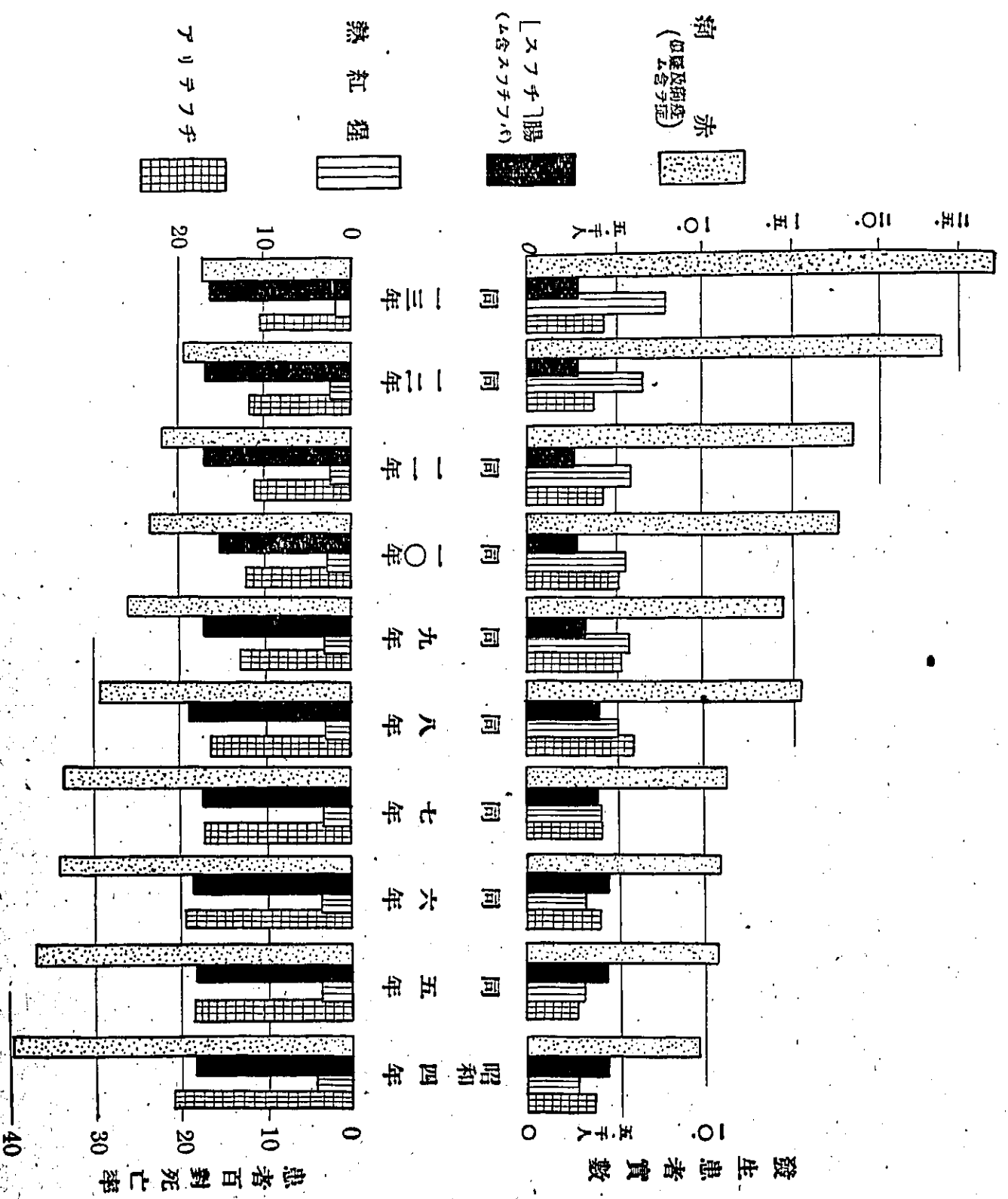
年齡別構成人員

年 齡 別	昭和十三年末推計	
	男	女
〇	九九,〇四〇	九五,二九〇
一	八三,八六〇	八一,七二〇
二	八五,六六〇	八三,七一〇
三	八二,四一〇	八〇,〇七〇
四	八〇,二四〇	七七,四二〇
五	七六,二七〇	七四,一一〇
六	七一,九三〇	七〇,四七〇
七	七二,一八〇	七〇,六九〇
八	七三,一三〇	七一,五九〇
九	七〇,一二〇	六八,四九〇
〇	三四一,九四〇	三一九,五八〇
一	四六一,九四〇	三八三,四四〇
二	四一七,四〇〇	三九五,六八〇
三	三二七,五二〇	三一四,九五〇
計	794,840	773,560
	363,630	418,210
	718,980	849,420
	1,568,400	

三	二七三,七二〇
三	二二〇,九一〇
四	一八四,七〇〇
四	一五四,三四〇
五	一一八,九二〇
五	九四,三四〇
六	五八,九二〇
六	七二,四〇四
計	三,五二一,八九四
三	二五五,四〇〇
三	一九九,一五〇
四	一五四,一五〇
四	一三三,六四〇
五	一一二,一三〇
五	九五,五九〇
六	六五,四八〇
六	一〇五,八七九
計	三,三〇八,六二九
三	五二九,一二〇
三	四二〇,〇六〇
四	三三八,八五〇
四	二八七,九八〇
五	二三一,〇五〇
五	一八九,九三〇
六	一二四,四〇〇
六	一七八,二八三
計	六,八三〇,五二三

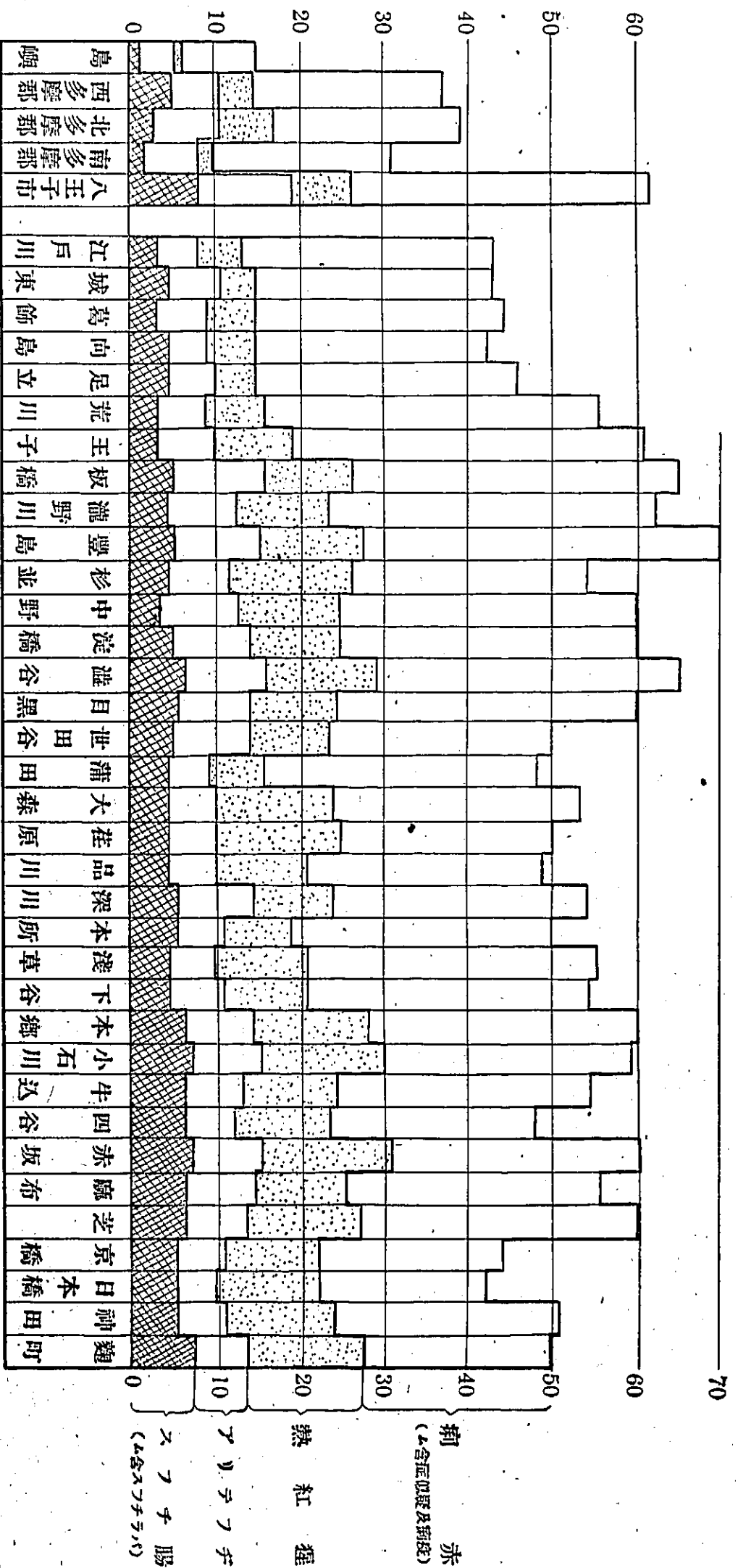
備考 昭和十年國勢調査ヲ基準トシテ推計算出セリ

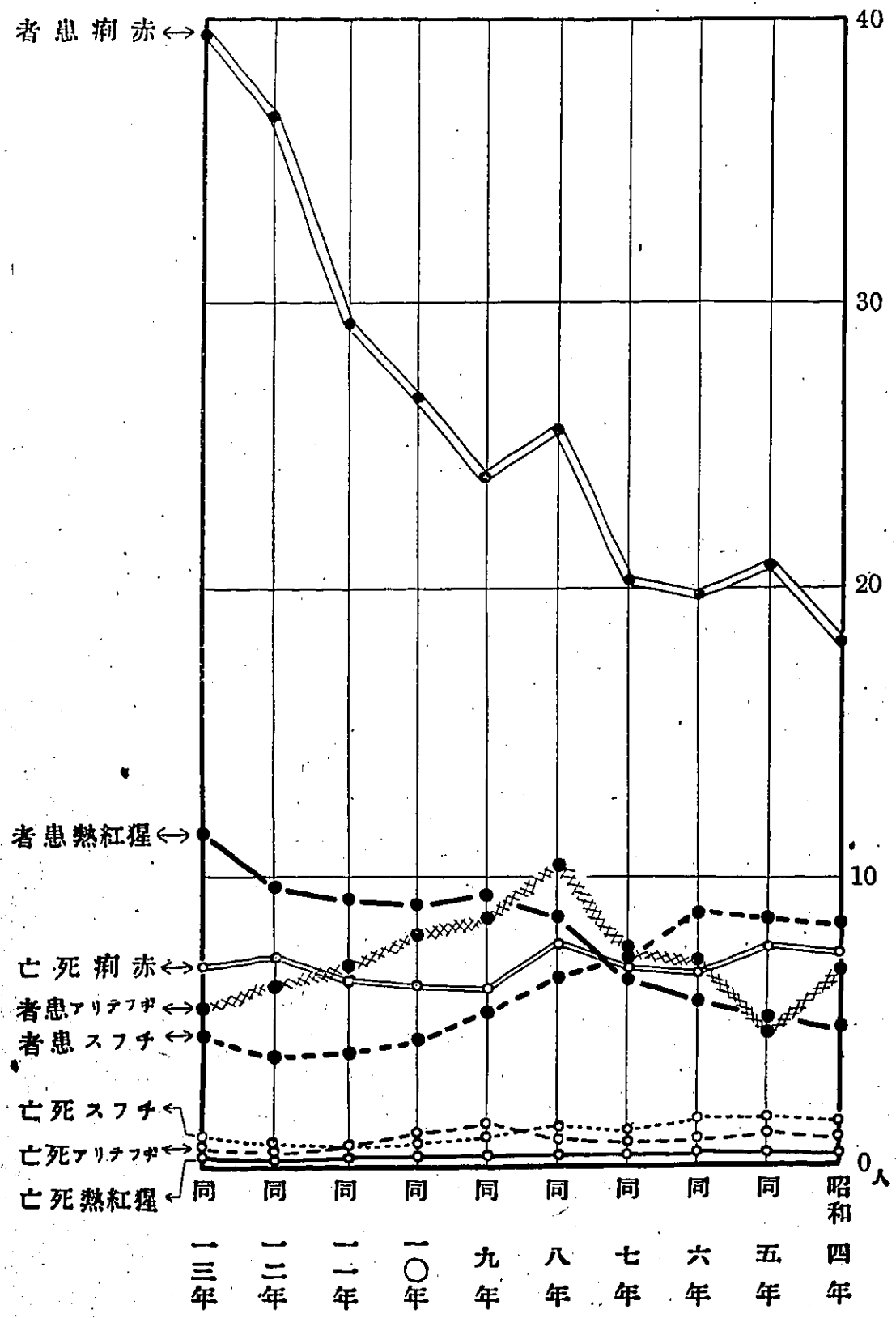
最近十年患者發生數及死亡率



別郡區生發者患對萬一口人

(均平間年五近最)





人口一萬對患者及死亡

(赤痢ニハ疫痢及疑似症ヲ包含ス)

赤痢ノ流行狀況

第二節 赤

痢 (疫痢及疑似症ヲ含ム)

一、一般狀況

管下ニ於ケル本病患者ハ、昭和元年以前ニハ疑似症ヲ合算シテ毎年三千名内外ナリシガ、昭和二年ニハ之ヲ倍加シテ六千名ニ上リ爾來年々増發ノ一路ヲ辿リ、五年ニハ一萬一千名、八年ハ一萬五千名、十一年ニハ一萬九千名、昨十二年ハ一躍二萬四千三百二十三名ヲ算シタリ、然ルニ本年ハ更ニ増發シテ遂ニ患者總數二萬六千八百九十三名(疑似症四、〇一九名ヲ含ム)ノ驚異的記錄ヲ畫キ、其ノ人口萬對比ハ三九・三七ノ高率ニ上レリ。

是ガ爲大東京ノ公立傳染病院ハ昨年來收容力拂底シ、本年モ假設病棟ヲ荏原病院内ニ二百床、葛飾病院内ニ百床ノモノヲ急造スル外北多摩郡昭和病院ニ委託治療ヲ行フ等ノ姑息手段ニ依リ辛ジテ發生患者ノ救療ニ支障ナキヲ得タリ。

斯ノ如ク患者多發ノ狀勢ヲ馴致シタル動因ニ就テハ、内因的ニハ病原菌株ニ屢々盛衰變遷アリ、且其ノ保菌者ヲ夥シク増加シタルコト、外因トシテハ住民ノ衛生思想上乃至世相ノ影響ニ依リ患者届出ヲ著シク促進シタル事實ヲ認メラル、是ニ關シ左ニ若干ノ檢討ヲ試ミン。

内因

開業醫師及警察署檢疫醫ヨリ、赤痢菌檢出ノ目的ヲ以テ當廳細菌檢査所ニ送付シ來レル所謂注意患者ノ尿ヨリ檢出シタル菌及傳染病院ニ於テ收容患者ヨリ檢出シタルモノ、竝防疫施設トシテ年々施行セル健康者ノ保菌者檢索ニ依リ發見シタルモノニ就テ、其ノ菌株ノ消長ヲ觀ルニ第七項所說ノ如ク、近年ニ於テハ異型Ⅰ菌(駒込B)及異型Ⅲ菌(駒込A)ニ因ル發病者ヲ以テ大部分ヲ占メ殊ニ前者ハ總數ノ過半數ヲ占有セリ。

而シテ健康者中ニ於ケル保菌者介在率ハ管下ノ赤痢流行ノ隆起ニ隨伴シテ増大シ本年ハ〇・五一% (患者及保菌者關係ヲ除ク純健康者中ニハ〇・一九%)ニ及ブ分布濃度ヲ有セリ。

赤痢保菌者ノ分布増大シテ、今ヤ管下ニハ四時、二萬乃至三萬人ノ赤痢保菌者ヲ抱擁シ居レルヤニ推測セラル、而シテ此等保菌者中ニハ輕症罹患者ト認メラル、モノ少カラズシテ、其ノ經過中ハ格別ノ自覺苦ナキ爲從業ニ依リテ夫レガ飲食物關係業者ナラバ公衆人ニ、亦主婦等ノ場合ニハ家庭人ニ病毒ヲ傳染セシムル頻度甚ダ多シ。又健康保菌者ニアリテハ常態ニ於テハ病毒ヲ散逸スルコト比較的僅微ナルモ、保菌者自體ニ於テ不攝生其ノ他ノ動機ニ由リテ一朝下痢ヲ催サンカ、忽チニシテ赤痢症ヲ誘發スル場合多カルベク、發病後ハ一層其ノ病毒ヲ四散シテ第二次第三次患者續發ノ因子ト爲レリ。

序上ノ如ク現ニ驚クベキ多數ノ保菌者ヲ帝都ニ包容シ居レルコトガ、畢竟今日ノ赤痢患者多發ノ

最大由因ト爲リ、各赤痢菌株間ニ於ケル微妙ナル消長或ハ大衆免疫ノ關係其ノ他ニ保菌者激增ノ原因ヲ有スルモノト信ズ。

外因

東京市ニ於テハ關東大震災後、着々傳染病院ヲ近代式ニ改築シ今ヤ收容及診療ノ設備間然スルトコロナキ六大病院(外ニ分院四院、又管下八王子市ニ傳染病院一院、郡部ニ町村組合立二院アリ)アリテ克ク府民ノ信頼心ヲ收攬スルニ至レリ、而シテ他面ニ當部並東京市當局ニ於テハ別項ノ如ク講習、講演、映畫等ニ依リテ民衆ニ對シ豫防警戒心ノ喚起啓發ニ努メ居レルコトト、之ニ呼應シテ庶民ハ一般ニ生活資力ノ關係上病人發生ノ場合ニハ、逸早ク之ヲ公營ノ病院ニ倚賴シテ低廉經費ニテ且亦家庭ニ置ケルヨリモ安易ニ加療セントスル氣風興リテ著シク届出ヲ促進シタル影響甚ダ大ナリ。

近來本病疑ノ患者發生スルヤ開業醫家ヲ訪フコトナク、患者ヲ連レテ直接傳染病院ニ駆込ム者相踵ゲル事實アリ、又患者ノ死亡率著シク低下ノ狀アルコト等ハ如何ニ届出ノ促進セルカラ察知シ得ル資料タルベシ。

要之管下ニ於テ近來赤痢疫病患者ヲ著シク多發セルコトハ、畢竟前述ニ大因子ノ苟合セル結果ニ他ナラズ、現ニ赤痢菌ノ浸淫殆ト恰キ状態ニアリトセラル、大東京ニ於テ赤痢患者ノ大部ヲ占メツ