

と内地農村婦人の胸圍とを比較するに、實測値に於て瞭かに兩廳在住者の廣胸なるを見るのみならず、比胸圍及びエリスマン氏指數に於ても亦僅か乍ら前者に於て優位を占むるを見、東部二廳在住者の體質が概ね農民的特徴を依然として保有し、身長、胸圍何れに於ても、略々同様な割合を以つて、優秀な數値を示したものと考へることが出来る。此の主なる理由は、嚮きに男子の場合に説きたると同様、比較的體質優秀者が撰擇されて本島に移住し來つたためであらうと思はれる。

西部五州の健康地、不健康地の居住者中、前者に住む者の胸圍が、後者に於ける場合より瞭かに大であることは、前記の通りであるが、比胸圍及びエリスマン氏指數に就ても依然として同様な事實を見る。

尚本邦に於ける各種職業壯年女子の比胸圍及びエリスマン氏指數を掲ぐれば第二八表の通りである。

第二八表 壯年女子のエリスマン氏指數

職	業	年 齡	報 告 者	エリスマン氏指數	職	業	年 齡	報 告 者	エリスマン氏指數			
海	女	18-49	小 川	13.1	紡	績	女	工	18-49	小 川	6.7	
州	健	25-45	竹 内	8.6	身	體	勞	働	26-45	竹 内	6.2	
娟	婦			8.2	州	不	健	康	25-45		5.9	
全	廳	25-45	南崎(内務省)	8.1	紡	績	女	工	12-30	西 野	4.6	
主	に			8.0	看	護	婦	及	電	話	婦	3.0
全	島	25-45		7.7	精	神	勞	働	26-45	竹 内	3.0	
全	州	25-45		7.5	看	護	婦	及	電	話	婦	2.9
身	體			6.9	看	護	婦	及	電	話	婦	2.6
	勞	26-45	竹 内						18-20	日 置、親部		

第三節 體 重

本島在住内地人壯年女子の體重は、第二九表揭示の如く、内地農村居住者に比して、全島では僅かに輕少、全州と全廳とに分けて見れば前者が幾分重く、後者は相當な差を以て輕少と云ふことになつて居る。女子壯年者體重の標準偏差は6斤足らずであるから、之れを基準として右の體重差を吟味して見れば、内地農村婦人との間に最も大きな相違を示したと思はれる全廳在住者の場合でも、大した意義のある差違とは認められない。

五州調査地を健康地と不健康地とに區分し、其處に在住する内地人壯年女子の體重を見るに、健康地では内地農村より0.67斤重く、不健康地では0.57斤丈け輕少と云ふことになつて居るが、此等の相違も亦充分な意義あるものと思へ難い。唯健康地、不健康地兩者を比較したのでは、前者が1.24斤も後者に勝つて居り、其の差も亦必ずしも偶然的と認め難き程度に到つて居るのであるから、一般に死亡率高く、地方病猖獗を極むる

土地にありては、比較的衛生的なる地方よりも其の住民體重が輕少となるものであるかも知れぬ。

第二九表 壯年女子の體重

種 別	被 檢 人 員	體 重 (斤)	内地農民に對し優劣
内地農民……	18,590	47.57	…
全 島……	1,081	47.48	(-) 0.09
全 州……	640	47.85	(+) 0.28
全 廳……	441	46.96	(-) 0.61
州健康地……	401	48.24	(+) 0.67
州不健康地……	239	47.00	(-) 0.57

第三〇表 壯年女子の體重

職	業	年 齡	報 告 者	體重(斤)	職	業	年 齡	報 告 者	體重(斤)					
海	女	18-49	小 川	50.7	全	島	25-45		47.5					
州	健	25-45		48.2	州	不	健	康	25-45	47.0				
看	護	婦	及	電	話	婦	18-20	日 置、親部	48.0					
全	州	25-45		47.9	全	廳	25-45		47.0					
看	護	婦	及	電	話	婦	18-70	日 置、親部	47.6					
主	に			47.6	紡	績	女	工	12-30	西 野	46.8			
	農	25-45	南崎(内務省)		看	護	婦	及	電	話	婦	21-30	日 置、親部	46.8
	婦				紡	績	女	工	18-49	小 川	45.3			

次いで、身長に對する體重の割合を見るに一般に本島在住者は内地農民に比して身長大であると云ふ所から、指數は一樣に減少の傾向を示して居り、例へばケトレー氏指數に於ては、體重實測値の場合に内地農民より勝れた數値を示した全州在住女子も亦指數は可成りな低劣と云ふことになり、カウプ氏指數及びローレル氏指數では、何れの在住地に於ても本島在住内地人壯年女子の體重指數は、内地農村居住者に比して顯著に低い數値となつて居る。以上體重指數の相違の信頼度の精密な吟味は今回の目的でないから省略するが、カウプ氏及びローレル氏の兩指數に就て見られた本島在住者の劣勢は、概ね偶然的な相違と見做し難い大きな差違である。

第三一表 ケトレー氏指數

種 別	被 檢 人 員	ケトレー氏指數	内地農民に對する優劣
内地農民……	18,590	327.6	—
全 島……	1,081	323.0	(-) 4.6
全 州……	640	324.8	(-) 2.8
全 廳……	441	320.1	(-) 7.5
州健康地……	401	328.7	(+) 0.6
州不健康地……	239	318.4	(-) 9.2

第三二表 壯年女子のカウプ氏指數

種 別	被 検 人 員	カウプ氏指數	内地農民に對し優劣
内地農民.....	18,590	2.256	...
臺灣在住内地人	全島.....	1,081	(-) 0.059
	全州.....	640	(-) 0.051
	全廳.....	441	(-) 0.074
	州健康地.....	401	(-) 0.023
	州不健康地.....	239	(-) 0.099

第三三表 壯年女子のローレル氏指數

種 別	被 検 人 員	ローレル氏指數	内地農民に對し優劣
内地農民.....	18,590	1.554	...
臺灣在住内地人	全島.....	1,495	(-) 0.059
	全州.....	640	(-) 0.057
	全廳.....	441	(-) 0.067
	州健康地.....	401	(-) 0.035
	州不健康地.....	239	(-) 0.093

然らば、以上の事實は如何なる理由に基くか。西部五州在住者は非農民的なる、或る程度の知識階級者より成るものであるから、其のために内地農村居住者との間に上述の相違を示したものであらう。農村婦人の平均には及ばずとするも、之れ迄本邦壯年女子に就て報告を試みられた體重検査の結果に比較すれば第三四表乃至第三六表にも見らるる通り、本島西部五州に在住する内地人女子壯年者の體重は必ずしも輕少ならず、寧ろ、一般の平均よりは優秀なものとさへ推定される。

唯等しく農村生活を送る本島東部二廳在住の内地人壯年女子が何の故に、内地農村居住者に對して、其體重著しく輕少な事實を示すか。之れ亦、纏きに男子の場合に就て見たると同様な事實であるが、尠くとも検査の季節が宛も夏期體重の減少の時期に當つて居たと云ふことが一つの有力な理由であらう。之れ以外、住み慣れぬ土地の氣候風土が、移住者の榮養状態を多少とも害つて、其のために體重の減少を來したものであるか否かは、今回の資料のみを以て、直ちに斷定するわけに行かない。

第三四表 壯年女子のケトラー氏指數

職 業	年 齡	報 告 者	ケトラー氏指數	職 業	年 齡	報 告 者	ケトラー氏指數
海 女	18-49	小 川	358.1	全 廳	25-45		320.1
州 健康地	25-45		328.2	看護婦及電話婦	18-20	日置、親部	318.7
主に農婦	25-45	南崎(内務省)	327.6	州不健康地	25-45		318.4
全州	25-45		324.8	看護婦及電話婦	18-70	日置、親部	317.1
全島	25-45		323.0	看護婦及電話婦	21-30	日置、親部	312.2
紡績女工	12-30	西 野	321.0	紡績女工	18-49	小 川	309.3

第三五表 壯年女子のカウプ氏指數

職 業	年 齡	報 告 者	カウプ氏指數	職 業	年 齡	報 告 者	カウプ氏指數
海 女	18-49	小 川	2.531	全 廳	25-45		2,182
主に農婦	25-45	南崎(内務省)	2.256	州不健康地	25-45		2,157
州健康地	25-45		2,233	看護婦及電話婦	18-20	日置、親部	2,116
全州	25-45		2,205	看護婦及電話婦	18-70	日置、親部	2,113
紡績女工	12-30	西 野	2,200	紡績女工	18-49	小 川	2,111
全島	25-45		2,197	看護婦及電話婦	21-30	日置、親部	2,083

第三六表 壯年女子のローレル氏指數

職 業	年 齡	報 告 者	ローレル氏指數	職 業	年 齡	報 告 者	ローレル氏指數
海 女	18-49	小 川	1.789	全 廳	25-45		1,487
主に農婦	25-45	南崎(内務省)	1.554	州不健康地	25-45		1,461
州健康地	25-45		1,519	紡績女工	18-49	小 川	1,441
紡績女工	12-30	西 野	1,508	看護婦及電話婦	18-70	日置、親部	1,408
全州	25-45		1,497	看護婦及電話婦	18-20	日置、親部	1,405
全島	25-45		1,495	看護婦及電話婦	21-30	日置、親部	1,390

最後に、女子に就ても、身長、胸圍、體重三者の釣合を示す指數の一つとして、ビニエー氏指數を算出し、之れを本島在住者、内地農村婦人、其の他本邦各種職業婦人に就て比較すれば、第三七表及び第三八表の如く、體重指數に就て見た場合と略々同様な結果を得て居る。

第三七表 壯年女子のビニエー氏指數

種 別	被 検 人 員	ビニエー氏指數	内地農民に對し優劣
内地農民.....	18,590	17.03	...
臺灣在住内地人	全島.....	1,081	(-) 1.29
	全州.....	640	(-) 1.22
	全廳.....	441	(-) 1.21
	州健康地.....	401	(+) 0.37
	州不健康地.....	239	(-) 3.87

第三八表 壯年女子のビニエー氏指數

職 業	年 齡	報 告 者	ビニエー氏指數	職 業	年 齡	報 告 者	ビニエー氏指數
看護婦及電話婦	21-30	日置、親部	25.2	全 島	25-45		18.3
看護婦及電話婦	18-20	日置、親部	24.7	全 州	25-45		18.3
看護婦及電話婦	18-70	日置、親部	24.4	全 廳	25-45		18.2
紡績女工	12-30	西 野	21.5	主に農婦	25-45	南崎(内務省)	17.0
紡績女工	18-49	小 川	21.2	州健康地	25-45		16.7
州不健康地	25-45		20.9	海 女	18-49	小 川	6.9

### 丙、本章の總括

以上を要するに本島在住壯年期内地人の體格は、男女を通じ、之れを全島的に見る時は、内地農村居住者に對して、身長は瞭かに長大、胸圍の實測値は幾分廣大なるも、身長に對する胸圍の割合比胸圍或はエリスマン氏指數として見れば却つて其の比較的狭きを知る。

體重は實測値に於て已に本島在住者が内地農民に比して幾分輕小なるを示して居るが、身長に對する割合(ケトラー、カウプ或はローレル氏指數)として見れば其の差異が一層顯著となる。

以上の差異は本島在住者の體格が、内地農村居住者の平均體格に比して、非農民的知識階級的、都市生活者的であることを語るものであつて、必ずしも本島在住内地人の平均體格が、内地居住者に比して一層孱弱であると云ふ意味にはならぬ。唯體重の餘りに輕きに失するの嫌ひあるは注意を要する。

次いで本島在住者中農民分子の少き西部五州在住者のみを採つて、其の體格を觀察するならば、本島在住内地人の體格上の特徴は一層顯著となり、内地農村居住者の體格とは著しく相違する點あるも、非農民或る程度の知識階級者より成る者の體格としては、其の釣合に異常なるものあるを認めない。

更に、主として農民より成る東部二廳在住の内地人體格と、内地農民の體格とを比較するに、前者は身長高く、胸圍廣し、之れは實測値に於てのみならず、身長に對する割合として亦瞭かに擴大なのであるから、身長胸圍の兩者に關する限り、本島の農業移民壯年者男女は、内地農村に居住する農民壯年者一般の平均より寧ろ優秀なる體格を有するものと云はねばならぬ。今回の調査は、最初の移民が現地に定住してより以來、十七、八年目に行はれたものであるが、最初の移住後逐次移住者數を増し、其の交代も行はれて居るために、二五歳以上三五歳未満の茲に所謂壯年者は、何れも年齢一〇歳以後多くは十七、八歳以後に移住し來つた者と考へられ、殆ど一應の發育を完成せる者と思ふしても無理なしと思はれる。然りとすれば、農業移民を主とする本島東部二廳在住内地人の身長胸圍が内地農民の夫れに勝れたる事實は、本島移住後に起つた變化と云ふよりは、寧ろ、東部内地農民の一般としては、比較的優秀なる體格の者が意識的、無意識的に選抜せられた結果と考へるが妥當な様である。

次ぎに東部在住者の體重を見るに、内地農民に比して格段の輕小であり、身長に對する指數を採つて見れば、一層其の差が擴大される。此の差は検査時期が偶々炎熱期に當つて居た爲めでもあらうけれども、唯之れのみで説明し盡せるか否か。特に男子に就て普通に豫想せらるゝ、體重の季節的變動の關係を考慮の内に入れても、尙東

部在住者の體重は内地農村居住者に比して輕少なりと云はねばならぬ様である。尙、今回の資料のみを以て決定的なことは謂ひ得ないが、他に本島居住者の皮下脂肪組織の發達も内地在住者に劣ると思はしめる様な經驗もあるので、本島移住後本邦内地人の體重は、身長(或は身長及び胸圍)に對する割合として、瞭かに減少を來すと云ふことが真相でなからうか。

若し然りとしても、此の體重減少が、體力の消耗なりや、暑熱に對する人體の馴化現象なりや、其の如何に關しては、問題が依然として遺る。

尙最後に、西部五州を衛生状態良好地と、不良地とに區分して、其處に居住する内地人壯年男女の體格を比較すれば、身長は殆ど相等しく、胸圍は瞭かに健康地に於て大體重は男子にて兩地略々相匹敵し、女子では健康地が顯著に重い。要するに大體としては、壯年者に於ても、健康地に居住する者が概して良好な體格を有する者の様である。

### 第三章 本島在住内地人の年齢別體格

前章に於て、略々發育を完了せる後、本島に移住し來れる壯年者の體格は、西部五州在住者は、之れを或る程度の知識階級者、都市居住者と見る場合に、必ずしも特異な體格を有する者とも考へられず、東部兩廳在住者は主として農業移民を含むものであるが、之れと内地農民との體格比較を試みる際、身長及び胸圍の關係では、曠かに本島在住者の方が體格優秀、唯體重丈けが輕少と云ふ結果を得た。

此の關係が二五歳以前の若年者及び四五歳以後の高年者に於て、依然として同様に認められるであらうか。本章に於ては此の點を明かならしめんとするものである。

#### 甲、男子の年齢別體格

##### 第一節 身長

本島在住内地人男子の年齢別身長を、其の居住地別に掲げ、内地農民の身長を標準として、其の過不足を表示すれば、第三九表の如く、殆ど凡ての年齢、凡ての居住地に於て、本島在住者の身長は顯著に長大なるを見る。其の關係は第六圖に依つても容易に看知出來るのであるが、同表及び圖示に依れば、本島在住者中にも特に西部五州在住者の身長高く、農業移民を主とする東部二廳在住者の身長は、前者と内地農民の夫れとの中間に位すを知る。

第三九表 身長 (男) 「單位、釐」

年 齡	内地農民	在 臺 内 地 人					内地農民身長と在臺内地人との差				
		全 島	全 州	全 廳	健康地	不健康地	全 島	全 州	全 廳	健康地	不健康地
1 歳以上	73.6	75.5	76.1	74.8	76.1	75.8	1.9	2.5	1.2	2.5	2.2
2 歳以上	81.8	83.9	83.9	83.6	84.8	83.0	2.1	2.1	1.8	3.0	1.2
3 歳以上	88.8	90.6	90.6	90.6	90.3	90.6	1.8	1.8	1.8	1.5	1.8
4 歳以上	95.2	96.4	95.8	96.7	93.3	98.5	1.2	0.6	1.5	- 1.9	3.3
5 歳以上	101.2	102.7	103.9	101.5	104.2	103.3	1.5	2.7	0.3	3.0	2.1
6 歳以上	106.1	109.1	110.0	108.2	111.8	105.8	3.0	3.9	2.1	5.7	- 0.3
7 歳以上	111.2	113.6	114.5	113.3	116.4	111.5	2.4	3.3	2.1	5.2	0.3
8 歳以上	116.1	118.8	119.4	118.2	120.6	117.6	2.7	3.3	2.1	4.5	1.5
9 歳以上	120.9	123.0	123.6	122.4	124.8	122.1	2.1	2.7	1.5	3.9	1.2
10 歳以上	125.2	127.3	128.5	125.5	128.8	127.1	2.1	3.3	0.3	3.6	1.9
11 歳以上	129.4	131.2	133.9	129.1	135.5	132.1	1.8	4.5	- 0.3	6.1	2.7
12 歳以上	133.3	134.5	135.8	133.9	136.7	133.6	1.2	2.5	0.6	3.4	0.3
13 歳以上	138.8	141.8	144.5	140.9	145.2	141.8	3.0	5.7	2.1	6.4	3.0
14 歳以上	144.5	147.0	147.9	146.7	147.3	149.7	2.5	3.4	2.2	2.8	5.2
15 歳以上	150.0	152.1	154.2	151.5	154.5	153.0	2.1	4.2	1.5	4.5	3.0

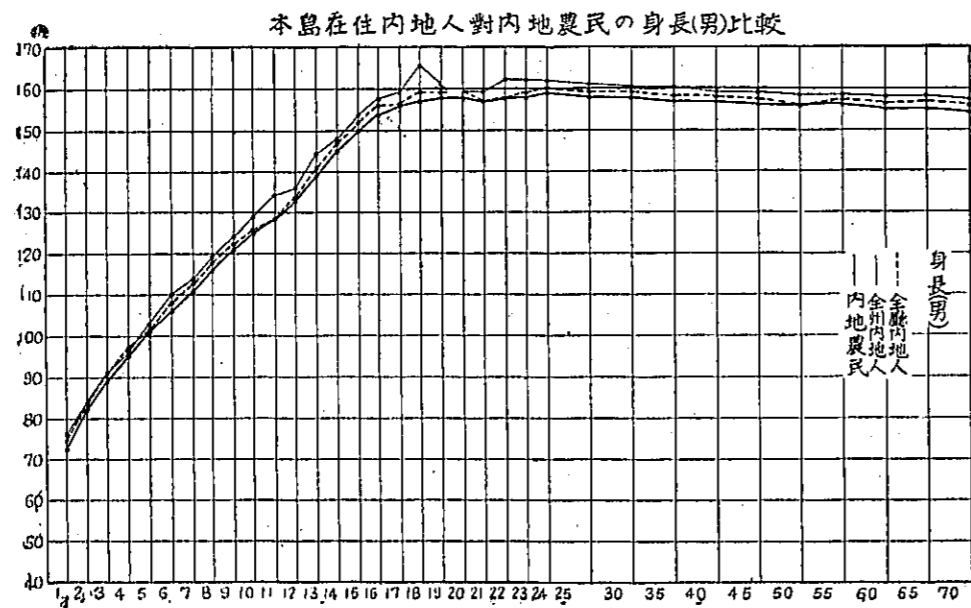
年 齡	内地農民	在 臺 内 地 人					内地農民身長と在臺内地人との差				
		全 島	全 州	全 廳	健康地	不健康地	全 島	全 州	全 廳	健康地	健康地
16 歳以上	153.9	157.6	158.2	157.3	157.9	160.6	3.7	4.3	3.4	4.0	6.7
17 歳以上	155.5	157.0	159.4	156.4	160.3	156.4	1.5	3.9	0.9	4.8	0.9
18 歳以上	157.0	160.9	165.5	159.4	164.8	167.9	3.9	8.5	2.4	2.2	10.9
19 歳以上	157.6	159.4	161.2	159.1	159.1	165.8	1.8	3.6	1.5	1.5	8.2
20 歳以上	157.9	159.4	159.7	159.4	160.9	158.5	1.5	1.8	1.5	3.0	0.6
21 歳以上	157.3	158.2	158.8	157.3	158.5	160.0	0.9	1.5	0	1.2	2.7
22 歳以上	157.6	160.0	162.4	157.6	162.1	164.5	2.4	4.8	0	4.5	6.9
23 歳以上	157.9	160.9	162.4	159.4	161.8	163.0	3.0	4.5	1.5	3.9	5.1
24 歳以上	158.5	160.9	161.8	160.3	162.7	159.7	3.3	4.2	1.8	4.2	1.2
25—29 歳	158.2	160.6	161.2	159.4	161.2	161.5	2.4	3.0	1.2	3.0	3.3
30—34 歳	157.6	160.0	160.6	159.4	160.3	160.9	2.4	3.0	1.8	2.7	3.3
35—39 歳	157.3	159.7	160.6	158.5	160.6	160.9	2.4	3.3	1.2	3.3	3.6
40—44 歳	157.0	158.8	159.4	157.9	159.7	159.4	1.8	2.4	0.9	2.7	2.4
45—49 歳	156.4	158.5	159.1	157.6	159.4	158.8	2.1	2.7	1.2	3.0	3.4
50—54 歳	156.1	157.3	158.5	155.8	157.9	159.7	1.2	2.4	- 0.3	1.8	3.6
55—59 歳	156.1	157.9	158.5	157.0	158.8	158.2	1.8	2.4	0.9	2.7	2.1
60—64 歳	154.8	156.7	157.2	156.4	157.9	152.4	1.9	2.4	1.6	3.1	- 2.4
65—69 歳	154.5	157.0	157.2	157.0	156.7	159.1	2.5	2.7	2.5	2.2	4.6
70—74 歳	153.9	156.1	156.7	155.8	156.7	...	2.2	2.8	1.9	2.8	...
75—79 歳	152.7	153.0	151.2	154.5	151.2	...	0.3	- 1.5	1.8	1.5	...
80—84 歳	151.8	157.3	160.0	154.5	...	160.0	5.5	8.2	2.7	...	8.2
85—89 歳	151.8	...	...	...	...	...	...	...	...	...	...
90—94 歳	150.9	...	...	...	...	...	...	...	...	...	...
95 歳以上	150.0	...	...	...	...	...	...	...	...	...	...

等しく2 釐の長大と云つても、身長平均80.0 釐餘りなる二歳以上三歳未満の場合と、平均身長其の約倍數に近き160.0 釐を示す壯年者の場合とでは、其の差の意義に尠からぬ相違あることは云ふまでもない。依つて此の難點を避くるため、次ぎに二様の處置を講ずることとした。即ち、一つは、今回の觀察に於て其の基準と定めた内地農民の各年齢身長を100とし、之れに對する臺灣各地に在住する内地人男子の當該年齢身長の割合を算出することであつて、之れに依り、身長の過不足が基準身長に對する百分率として算出されることとなる。斯くして得たる數字は附表第六一表中に掲げてあるが、之れを圖示すれば、即ち第七圖の如く、各年齢を通じ、臺灣西部五州在住者の身長最も高く、東部二廳在住者の身長之れに次ぎ、何れも標準とせる内地農民の平均身長よりは長大なるを示して居ること前述の通りであるが、二五歳以前と二五歳以後とに於ける身長差違の程度を比較して見ると、被檢者數少きため、曲線は不規則となり、判別は稍々困難であるが、本島在住者の身長は二五歳以後より以前に於て若干宛内地農民平均身長を超過する率が増大して居る傾向あり、年齢の減少に比例して幾分宛増加の趨勢が認められる。此の關係は東部在住者に於て一層顯著な様である。

然りとすれば、本島在住内地人男子は、壯年者に於て内地農民を凌駕せる長大な身長を有するのみならず、其の子弟も亦同様の割合、否夫れ以上の割合を以て、内地農民子弟に勝れたる身長を有することとなり、少くとも身長に關する限り、本島在住内地人の子弟が其の父兄の體格優秀なるに比して、漸次體格低下の傾向ありと云ふ様な事情は認められぬ。

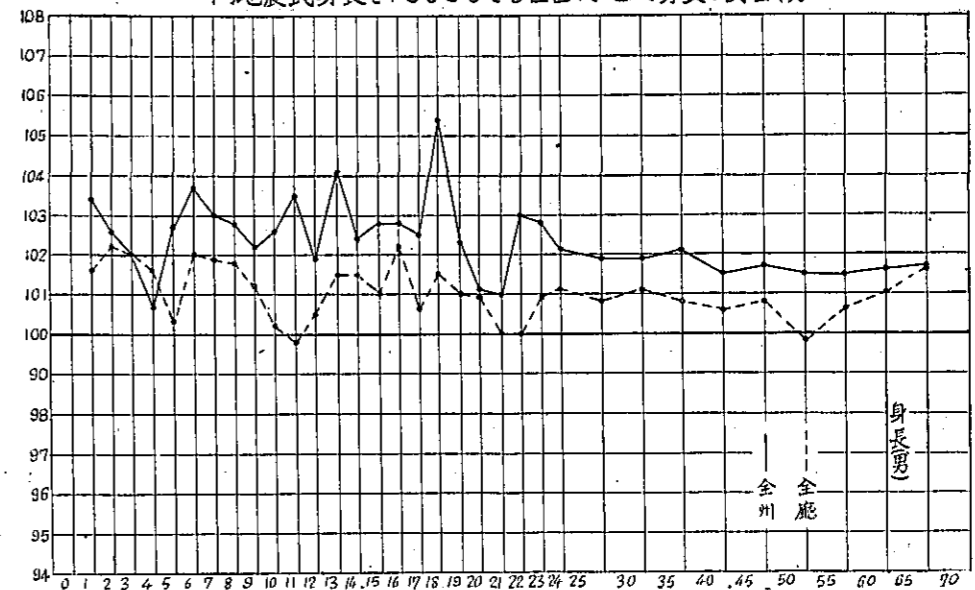
寧ろ、上記資料の示す所に依るならば、却つて優秀となる傾向あるに非ざるか。此の點に關しては、右の觀察方法に若干の缺點がある。即ち一般に年齢少なる場合には、其の平均身長に比して、各人身長の分散度が比較的大となつて居るのであるから、例へば遺傳素質を異にした或る二群の身長を比較する場合にも、壯年期よりは幼少年期の方が其の間の相違を大きく表はすべきことあるは想像するに難からず、依つて第二段の方法として、第三九表に掲げられた本島在住内地人と内地農民との身長差を、今回觀察の基準に採つた内地農民各年齢身長の標準偏差に依つて除し、其の數値を以て圖表を作つて見れば、即ち第八圖の通りとなる。(但し此の際の標準偏差は附表第六二表として掲げた分布表より算出せるものである。)

第 六 圖



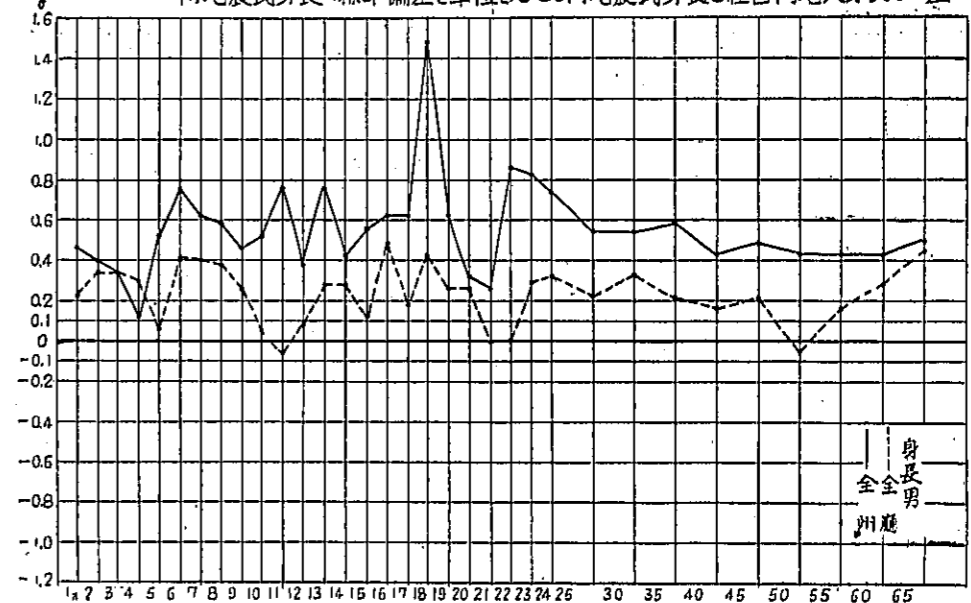
第 七 圖

内地農民身長を100としたる在台内地人身長の割合(男)



第 八 圖

内地農民身長標準偏差を單位としたる内地農民身長と在台内地人身長との差



第八圖に依つて見れば、本島在住内地人中、東部二廳在住者の身長は、壯年期に於ても、幼少年期に於ても、殆ど全く同様な割合を以て、内地農民の身長を越えて居る事實が知られ、西部五州在住者では年齢幼少となるに及んで幾分超過率が減少の傾向さへ示して居る。

最後に四五歳以上の身長を観察するならば、身長絶對値に於ても、内地農民身長を百とせる比較身長に於ても、將又内地農民身長標準偏差に對する身長過不足率に於ても、壯年期男子の觀察に於けると同様、西部五州在住者の身長最も勝り、東部二廳在住者之れに亞ぎ、何れも顯著に内地農民の身長を越え、其の超過率も壯年期と略々同様、東部二廳在住者では年齢の進むに従つて却つて其の率高まるに非ずやとさへ思はるゝ傾向を示して居る。四五歳以上の年齢者中には、二五歳以前に本島へ移住したる者殆ど皆無なのであるから、此の年齢期に於ける身長測定者の優越は、瞭かに本島移住後の變化と認められず、壯年者の場合に推定したる如く、本島渡來者の出身社會層の特異性と、體質優秀者の撰擇せられたる事情とに依るものと考へなければならぬ。

以上身長に關して觀察し來れる所を要論するに、本島在住内地人、特に西部五州在住者は、幼少年期、壯年期、高年期、凡ての年齢を通じ、殆ど同様な割合を以て、極めて顯著に内地農民の身長を越え、此の由つて來る原因は、主として其の屬する社會層の相違より來る者と考へられる。唯仔細な觀察を行ふ時、年齢二〇歳前後を最高として、年齢少なるに従ひ、又年齢長するに従ひ、幾分宛超過率低下の傾向あるは、人口移動の影響等に依りて其の解釋は簡單でないが、注目し得る事實である。

次いで、農業移民を主とする東部二廳在住者の身長も、總ての年齢を通じ、殆ど全く同様な割合を以て、内地農民の身長を越えて居るが、之れは移住時に於ける體格優秀者の撰擇が意識的無意識的に行はれた爲めと考へられ、父兄(及び母姉)の身長大なるに依りて其の子弟も同様な割合を以て、内地農民子弟に優越せる身長を示すに到つたものと思量される。(一般の平均より勝れた身長を有する父母より生れた子女が、父母身長の優越せると同様な割合を以て、長大な身長を示すに到るか云ふことは理論的に必ずしも簡單な問題ではないが、茲には詳論を避け、此の點の吟味は他の機會に譲ることとした。)

因に西部五州を健康地と不健康地とに分ち、其の住民の身長を比較するに、各年齢を通じ、概ね前者に於て住民身長の大なるを認めるのであるが、其の差違は壯年者高年者に於て小さく、若少年者に於て増大の傾きがある。此の事實は、尠くとも若少年者の身長發育に對して、環境の影響の否み難きを語つて居るものでなからうか。

## 第二節 胸 圍

本島在住内地人男子の年齢別平均胸圍を、内地農民の夫れと比較すれば、第四〇表及び第九圖の如くであつて、西部五州在住者では、各年齢を通じて、内地農民の胸圍と略々相匹敵し、東部二廳在住者は、各年齢孰れも可成り顯著に内地農民の胸圍を凌駕して居る。此の關係は内地農民男子の胸圍を百とした比例數として、本島在住内地人の胸圍をあらはした附表第六三表及び第一〇圖に依つて最も明瞭に看取される。

嚮きに身長に於ても述べたる如く、内地農民の胸圍に對する百分率の觀察のみならず、其の過不足を、内地農民男子胸圍の標準偏差に對する割合として表はした數値の觀察が、在臺内地人及び内地農民の胸圍比較に當つて極めて重要なのであるが、今回の資料に依つては、各年齢に於ける胸圍の標準偏差が得られないので、遺憾乍ら、此の觀察を盡すことは不可能である。

第四〇表 胸 圍 (男) 「單位、釐」

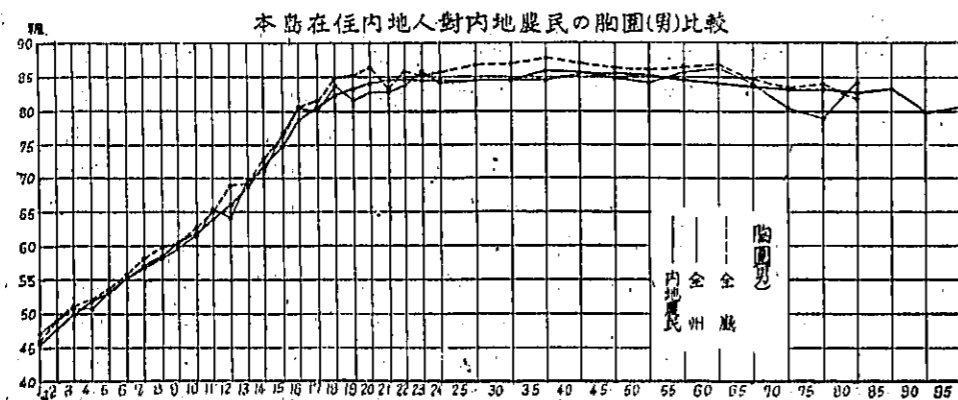
年 齡	内地農民	在 臺 内 地 人					内地農民胸圍と在臺内地人との差				
		全 島	全 州	全 廳	健康地	不健康地	全 島	全 州	全 廳	健康地	不健康地
1 歳以上	45.5	46.4	47.0	46.1	46.7	47.3	0.9	1.5	0.6	1.2	1.8
2 歳以上	47.9	49.1	49.1	49.1	49.4	48.5	1.2	1.2	1.2	1.5	0.6
3 歳以上	50.0	50.9	50.6	51.2	50.9	50.0	0.9	0.6	1.2	0.9	0
4 歳以上	51.8	51.5	50.6	52.1	52.1	48.8	- 0.3	- 1.2	0.3	0.3	- 3.0
5 歳以上	53.3	53.3	53.3	53.6	53.6	52.7	0	0	0.3	0.3	- 0.6
6 歳以上	55.2	55.2	55.2	55.5	55.5	53.9	0	0	0.3	0.3	- 1.3
7 歳以上	57.0	57.6	56.7	58.2	57.6	55.5	0.6	- 0.3	1.2	0.6	- 1.5
8 歳以上	58.5	58.5	58.2	58.8	58.2	58.2	0	- 0.3	0.3	- 0.3	- 0.3
9 歳以上	60.3	60.0	59.7	60.3	60.3	58.8	0.3	- 0.6	0	0	- 1.5
10 歳以上	62.1	62.1	61.5	62.7	61.8	61.2	0	- 0.6	0.6	- 0.3	- 0.9
11 歳以上	63.9	65.2	65.5	65.2	66.4	64.2	1.3	1.6	1.3	2.5	0.3
12 歳以上	66.1	65.5	64.2	66.4	64.2	63.9	0.6	- 1.9	0.3	- 1.9	- 2.2
13 歳以上	68.8	69.4	69.7	69.1	70.3	67.6	0.6	0.9	0.3	1.5	- 1.2
14 歳以上	72.1	72.4	71.2	73.0	70.9	71.8	0.3	- 0.9	0.9	- 1.2	- 0.3
15 歳以上	74.9	76.4	76.7	76.1	77.9	74.2	1.5	1.8	1.2	3.0	- 0.7
16 歳以上	78.8	80.3	80.3	80.6	80.0	81.2	1.5	1.5	1.8	1.2	2.4
17 歳以上	80.6	81.2	80.0	81.5	80.9	76.7	0.6	- 0.6	0.9	0.3	- 3.9
18 歳以上	82.4	84.5	83.9	84.8	84.5	81.2	2.1	1.5	2.4	2.1	- 1.2
19 歳以上	83.6	84.5	81.5	85.2	82.4	79.7	0.9	- 2.1	1.6	1.2	- 3.9
20 歳以上	84.2	84.8	82.7	86.4	84.2	81.2	0.6	- 1.5	2.2	0	- 3.0
21 歳以上	84.5	83.0	82.7	83.3	82.4	83.6	- 1.5	- 1.8	- 1.2	- 2.1	- 0.9
22 歳以上	84.5	85.2	84.2	85.8	83.9	84.8	0.7	- 0.3	1.3	- 0.6	0.3
23 歳以上	84.5	85.5	85.8	85.2	86.7	84.5	1.0	1.3	0.7	2.2	0
24 歳以上	84.5	84.8	84.2	85.8	85.5	82.1	0.3	- 0.3	1.3	1.0	- 2.4
25 - 29 歳	84.5	85.5	84.5	86.7	84.8	84.2	1.0	0	2.2	0.3	- 0.3
30 - 34 歳	84.5	85.5	84.5	87.0	85.5	83.6	1.0	0	2.5	1.0	- 0.9

年 齡	内地農民	在 寮 内 地 人					内地農民胸圍と在寮内地人との差				
		全 島	全 州	全 廳	健康地	不健康地	全 島	全 洲	全 廳	健康地	不健康地
35—39歳	85.9	85.9	84.5	87.6	84.2	84.5	0	-1.3	1.8	-1.6	-1.3
40—44歳	85.5	86.1	85.5	87.0	87.0	83.9	0.6	0	1.5	1.5	1.6
45—49歳	85.5	85.5	84.8	86.4	84.8	84.8	0	0.7	0.9	-0.7	-0.7
50—54歳	85.2	85.2	84.2	86.1	83.3	85.5	0	-1.0	-0.9	-1.9	-0.3
55—59歳	84.5	85.8	85.5	86.4	86.1	83.6	1.3	1.0	1.9	1.6	-0.9
60—64歳	84.2	86.4	86.1	86.7	86.7	81.8	2.2	1.9	2.5	2.3	-2.4
65—69歳	83.6	84.5	83.9	84.8	84.5	81.9	0.9	0.3	1.2	0.9	-1.8
70—74歳	83.3	82.4	80.3	83.6	80.3	...	-0.9	-3.0	0.3	-3.0	...
75—79歳	83.0	82.1	78.8	84.8	78.8	...	-0.9	-4.2	1.8	-4.2	...
80—84歳	82.7	83.0	84.2	81.8	...	84.2	0.3	1.5	-0.9	...	-1.5
85—89歳	83.3	...	...	...	...	...	...	...	...	...	...
90—94歳	79.7	...	...	...	...	...	...	...	...	...	...
95歳以上	81.2	...	...	...	...	...	...	...	...	...	...

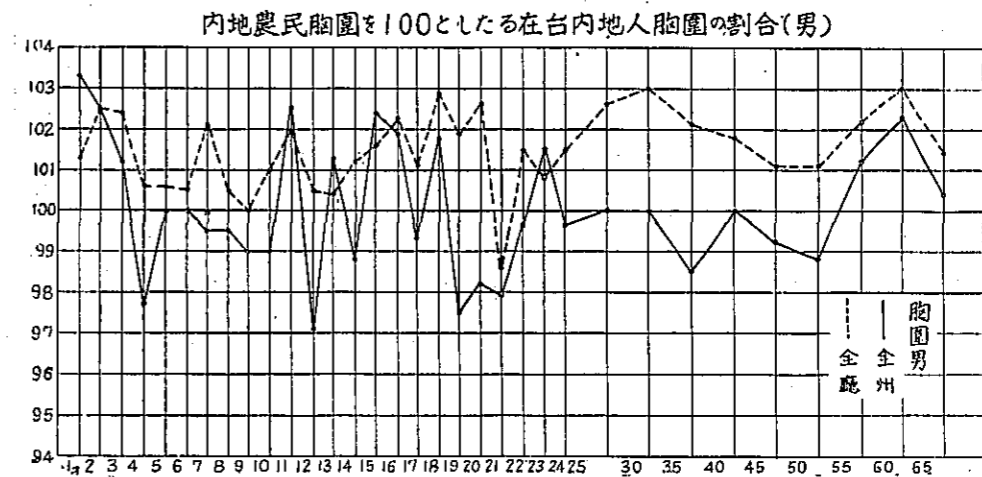
唯第一〇圖の觀察に依つても、仔細に之れを検するならば、東部二廳在住者の胸圍は、二五歳以前の年少者に於て、二五歳以後の壯年者、老年者に於けるより、内地農民胸圍に對する超過率が幾分減少して居る傾向が認められる。胸圍の標準偏差が今回精密に算出せられなかつたとは云へ、一般に平均胸圍に對する其の割合、即ち偏異係数は、壯年者に於けるより幼少年者に於て大であるのが普通であるから、標準偏差に對する胸圍過不足の割合を算出したとするならば、東部二廳在住者の胸圍優越率は、壯年者に於けるより幼少年者に於て減少する傾向にあるものと推察される。

尙、次ぎに身長に對する胸圍の比率を本島西部五州在住者、東部二廳在住者、及び内地農民に就て算出し、之れを圖に依つて比較すれば第一一圖及び第一二圖の如くであり、本島西部五州在住内地人の比胸圍は各年齢を通じ、著しく細狭と云ふことになつて居る。之れは、既に前章に於ても縷々説きたるが如く、西部五州在住者が、内地農村居住者に比して、非農民的、都市居住者的であると云ふ所から招來された特徴であつて、必ずしも、氣候風土に依る體質の變化と考へるには及ばぬ。

第 九 圖

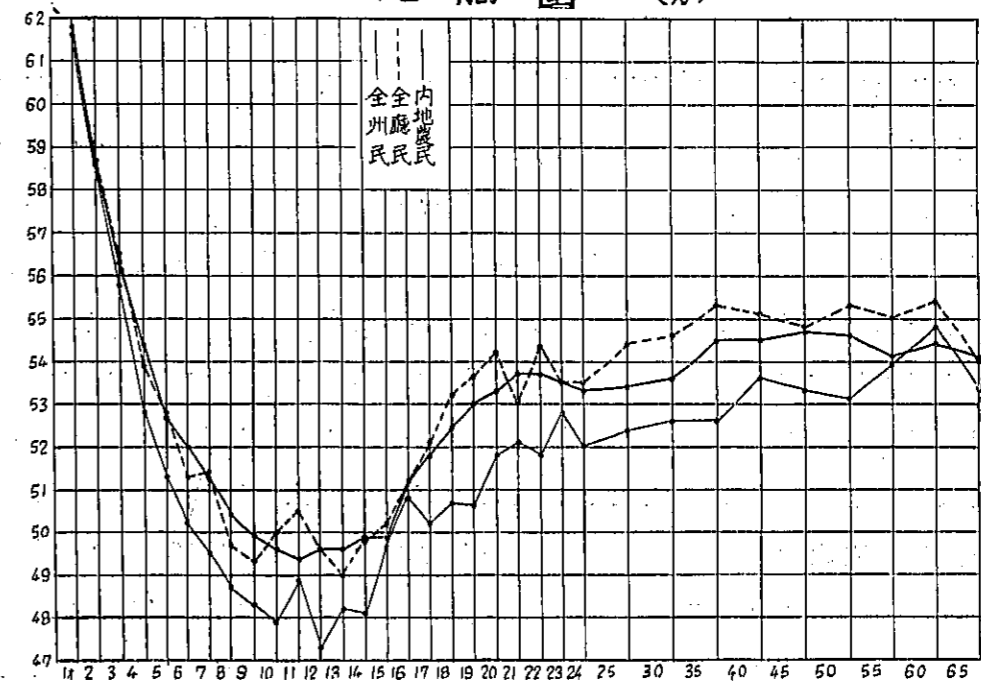


第 一 〇 圖

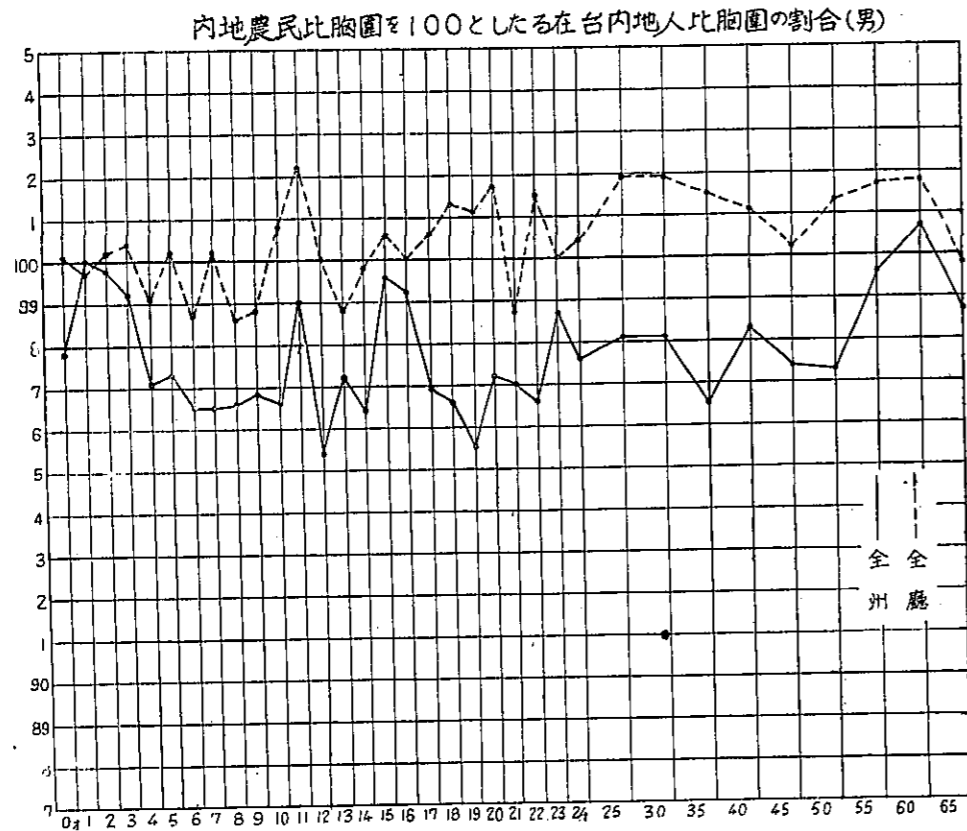


第 一 一 圖

比 胸 圍 (男)



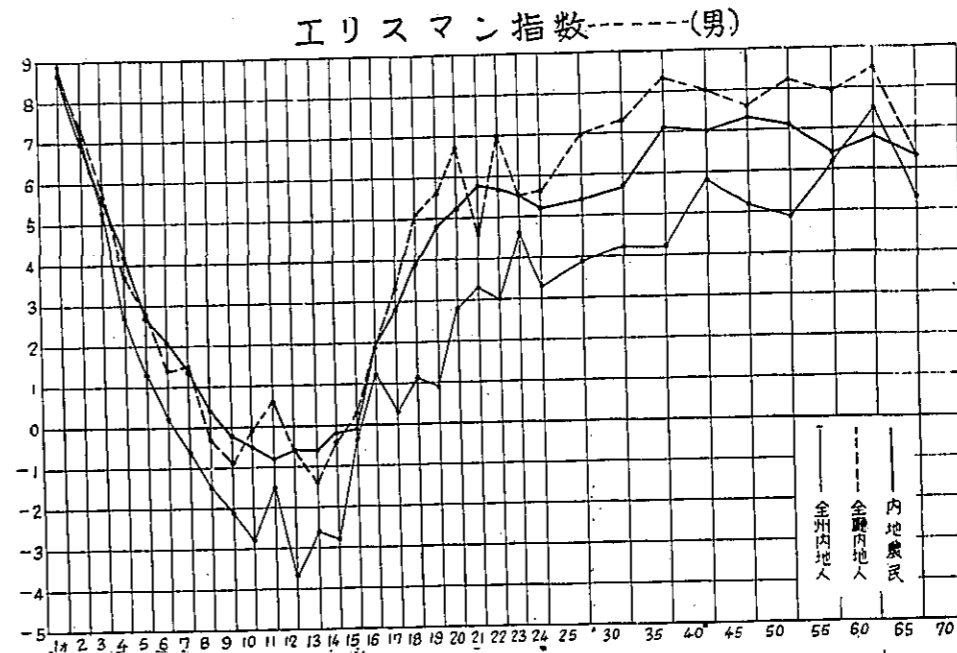
第一二圖



然るに、東部二廳在住者の比胸圍を見れば、二五歳以後に於ては極めて顯著に内地農民の比胸圍に勝つて居るのであるが、二五歳以前殊に一六、七歳以前に於ては、其の差著しく縮少し、内地農民比胸圍との間に殆ど差違を認めざるに到る。此の關係は、内地農民比胸圍を百とせる比率として、本島在住内地人男子の比胸圍を表示したる附表第六三表及び第一二圖に依りて顯著に窺ひ知ることが出来る。以上の事實より按ずるならば、等しく農村居住者と考へらるる本島東部二廳の在住者と内地農民とは共に勝れた比胸圍を示して居るのであるが、壯年期高年期に於て本島在住者の比胸圍特に優秀なるは、元來一般郷黨に比して強大なる體格所有者が移住し來れるに因るものと考へられ、其の父兄の強大なるに比すれば、其の幼若なる子弟の比胸圍割合に小であり、本島移住以後に於ては、少くとも其の子弟の比胸圍に就て見る限り、漸次其の農民的體格特徴が、多少とも失はれ行く傾向あるに非るか、と疑はれる。之れ亦將來の詳細なる研究に俟つべき重要な事項と云ふべきであらう。

次いで、州健康地在住者の胸圍は、其の實測値に於ても、又身長に對する比率に於ても、各年齢を通じて、不健康地在住者の胸圍よりは狭小と云ふことになり、茲に於ても幼若者の方が壯年者より其の相違を顯著に現はして居る。

第一三圖



以上述べたる比胸圍の觀察は、凡て個々人に就て身長と胸圍の割合より比胸圍を算出し、總員に就て之れを平均したるものではなく、當該年齢全員の平均身長と、平均胸圍とより割り出したものであるから、上記の如き眞の比胸圍とは多少數値を異にするものであるが、上述の觀察を行ひ、一應の推論を下すのには、敢て大した故障もあるまい。

比例數を用ひず、加減のみに依る身長、胸圍指數としてエリスマン氏指數を採り、之れに就て本島在住者及び内地農民の體格を比較した結果は第一三圖の通りであるが、其の示す所は比胸圍の場合と略同様な結果となつて居る。

### 第三節 體 重

本島在住内地人男子の年齢別體重を、内地農民の夫れと比較した結果は第四一表及第一四圖の通りであり、内地農民各年齢別體重を百としたる比例數を圖示すれば即ち第一五圖となる。

第四一表 體 重 (男) 「單位、斤」

年 齡	内地農民	在 寮 内 地 人					内地農民體重と在寮内地人との差				
		全 島	全 州	全 廳	健康地	不健康地	全 島	全 州	全 廳	健康地	不健康地
1 歳以上	9.11	9.49	9.77	9.18	9.60	9.96	0.38	0.66	0.07	0.49	0.85
2 歳以上	11.31	11.46	11.78	11.02	11.79	11.72	0.15	0.47	- 0.29	0.48	0.46
3 歳以上	13.15	13.26	13.16	13.39	13.30	12.93	0.11	0.01	0.24	0.15	- 0.17
4 歳以上	14.79	14.97	15.13	14.82	14.81	15.50	0.18	0.18	0.03	0.02	0.71
5 歳以上	16.25	16.29	16.65	15.85	16.49	16.91	0.04	0.40	- 0.40	0.24	0.66

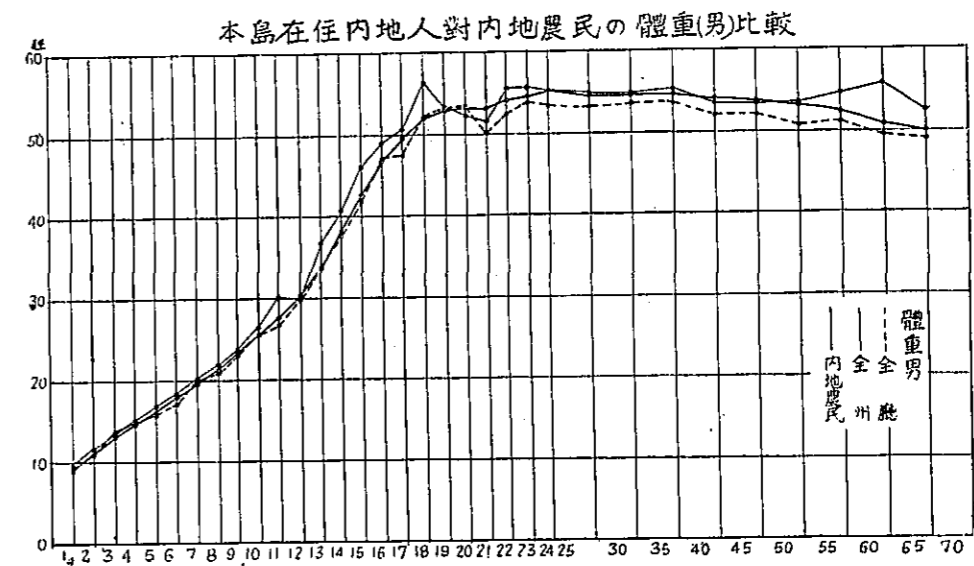


年 齡	内地農民	在 寮 内 地 人					内地農民體重と在寮内地人との差				
		全 島	全 州	全 廳	健康地	不健康地	全 島	全 州	全 廳	健康地	不健康地
6 歳以上	17.78	17.85	19.39	17.22	18.71	17.73	0.07	0.61	- 0.56	0.93	- 0.05
7 歳以上	19.49	20.14	20.27	20.04	20.60	19.78	0.65	0.78	0.55	1.11	0.29
8 歳以上	21.38	21.52	21.90	20.99	21.67	22.25	0.14	0.52	- 0.39	0.29	0.87
9 歳以上	23.54	23.62	23.82	23.40	23.64	24.01	0.08	0.28	- 0.14	0.10	0.47
10 歳以上	25.51	25.98	26.45	25.32	26.43	26.51	0.47	0.94	- 0.19	0.92	1.00
11 歳以上	27.79	28.39	30.26	26.88	31.86	28.65	0.60	2.47	- 0.91	4.07	0.86
12 歳以上	30.27	29.82	29.76	29.87	29.60	30.12	- 0.45	- 0.51	- 0.40	- 0.67	- 0.15
13 歳以上	33.66	34.50	36.68	33.59	37.10	35.21	0.84	3.02	- 0.07	3.44	1.55
14 歳以上	38.02	38.64	40.77	37.72	40.13	42.52	0.62	2.75	- 0.30	2.11	4.50
15 歳以上	42.78	42.78	46.21	41.77	46.61	45.27	0	3.43	- 1.01	3.83	2.49
16 歳以上	46.77	47.74	49.02	47.18	48.88	51.00	0.97	2.25	0.41	2.11	4.23
17 歳以上	49.61	48.10	50.84	47.24	50.31	52.44	- 1.51	1.23	- 2.37	0.70	2.83
18 歳以上	51.90	53.33	56.03	52.43	56.92	52.91	1.43	4.13	0.53	5.02	1.01
19 歳以上	52.82	53.05	53.42	52.96	51.56	57.15	0.23	0.60	0.14	- 1.26	4.33
20 歳以上	53.24	53.07	52.49	53.55	52.35	52.64	- 0.17	- 0.75	0.31	- 0.89	- 0.60
21 歳以上	53.21	51.15	52.25	50.04	50.56	56.65	- 2.06	- 0.96	- 3.17	- 2.65	3.44
22 歳以上	54.12	53.93	55.64	52.42	55.11	58.32	- 0.19	1.52	- 1.70	0.99	4.20
23 歳以上	54.55	54.86	55.73	53.77	56.18	55.14	0.31	1.18	- 0.78	1.63	0.59
24 歳以上	55.17	54.38	55.24	53.40	56.03	53.94	- 0.79	0.07	- 1.77	0.86	1.23
25 - 29 歳	54.47	54.16	54.80	53.38	54.51	55.25	- 0.31	0.33	- 1.09	0.04	0.78
30 - 34 歳	54.54	54.31	54.75	53.67	55.11	54.17	- 0.23	0.21	- 0.87	0.57	- 0.37
35 - 39 歳	54.48	54.69	55.37	53.63	55.31	55.45	0.21	0.89	- 0.85	0.83	0.97
40 - 44 歳	54.19	53.24	54.15	52.19	53.82	54.65	- 0.95	- 0.04	- 2.00	- 0.37	0.46
45 - 49 歳	53.66	53.07	53.86	52.23	53.53	54.34	- 0.59	0.20	- 1.43	- 0.13	0.68
50 - 54 歳	53.10	52.27	53.60	50.72	50.95	57.02	- 0.83	0.50	- 2.38	- 2.15	3.92
55 - 59 歳	52.35	52.88	54.68	51.30	55.08	53.95	0.53	2.33	- 1.05	2.73	1.60
60 - 64 歳	50.90	52.48	55.46	49.61	56.11	50.26	1.58	4.56	- 1.29	5.21	- 0.64
65 - 69 歳	49.94	50.27	52.38	49.94	55.55	48.38	0.33	2.44	- 1.00	5.61	- 1.89
70 - 74 歳	49.26	47.01	57.36	46.83	47.36	...	- 2.25	8.10	- 2.43	- 1.90	...
75 - 79 歳	47.76	46.65	43.77	48.80	43.77	...	- 1.11	- 3.99	1.04	- 3.99	...
80 - 84 歳	47.13	50.66	53.63	47.70	...	53.63	3.53	6.50	0.57	...	6.50
85 - 89 歳	48.13	...	...	...	...	...	...	...	...	...	...
90 - 94 歳	44.77	...	...	...	...	...	...	...	...	...	...
95 歳以上	46.41	...	...	...	...	...	...	...	...	...	...

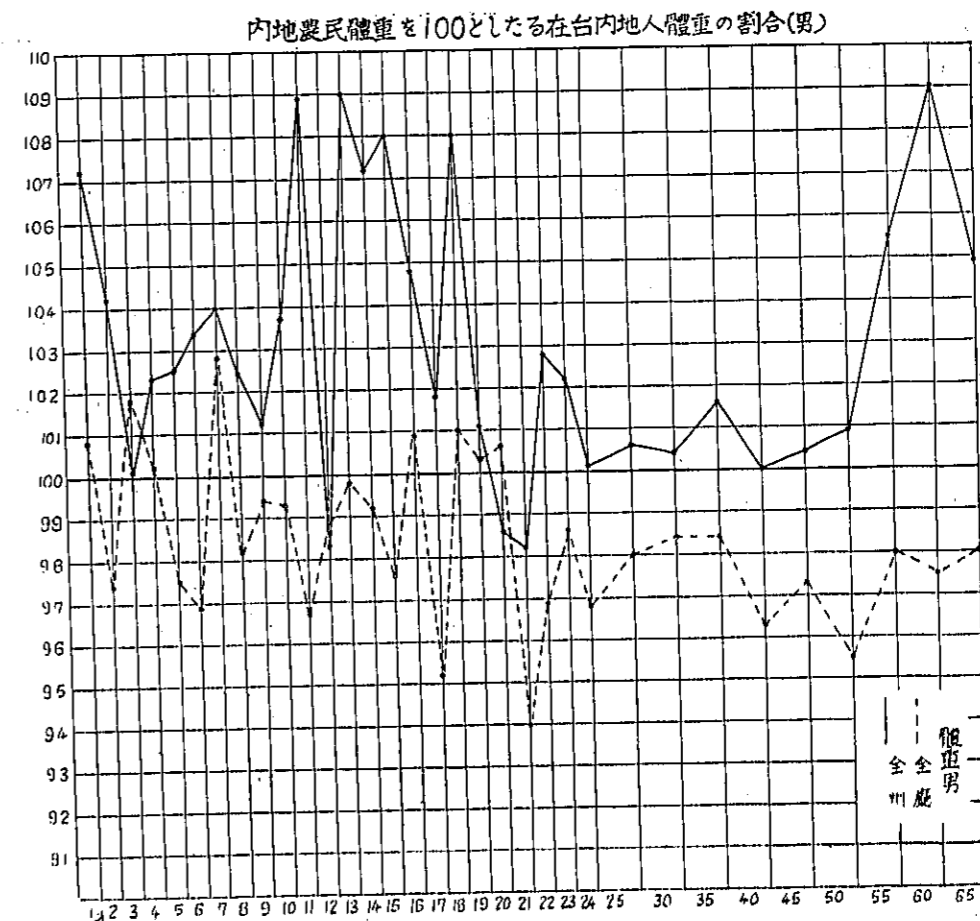
此等の表及び圖に依つて見れば西部五州在住内地人の體重は各年齢を通じて常に内地農民の體重を凌駕して居るのではあるが其の超過百分率は壯年者高年者より、二五歳以前の幼少年者に於て可成り顯著に増大して居る模様である。

之の幼少年者體重の超過率が壯年者の場合より却つて大きいと云ふ關係は、體重の過不足を内地農民體重の標準偏差に依つて除した數値に就て製圖せる第一六圖に依つても同様に認められるのであるが體重は身長胸圍等の數値とも比較して見なければ之れに依る營養状態の可否等を判断するわけに行かないので、次ぎには第一七圖乃至第二一圖に就て、ケトラー、カウプ、ローレル氏等の指數を吟味して見る。

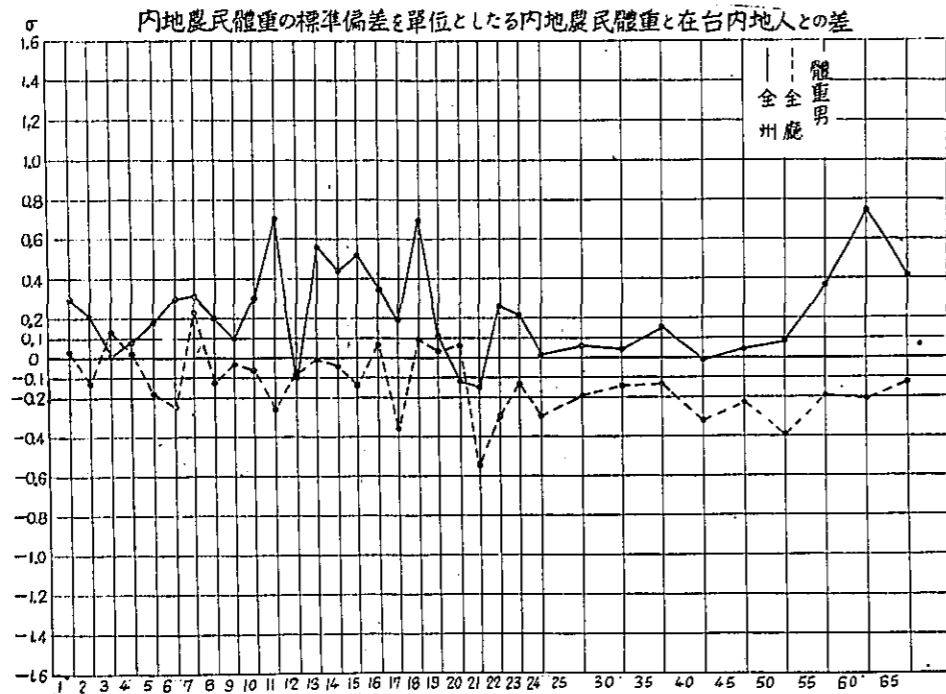
第一四圖



第一五圖



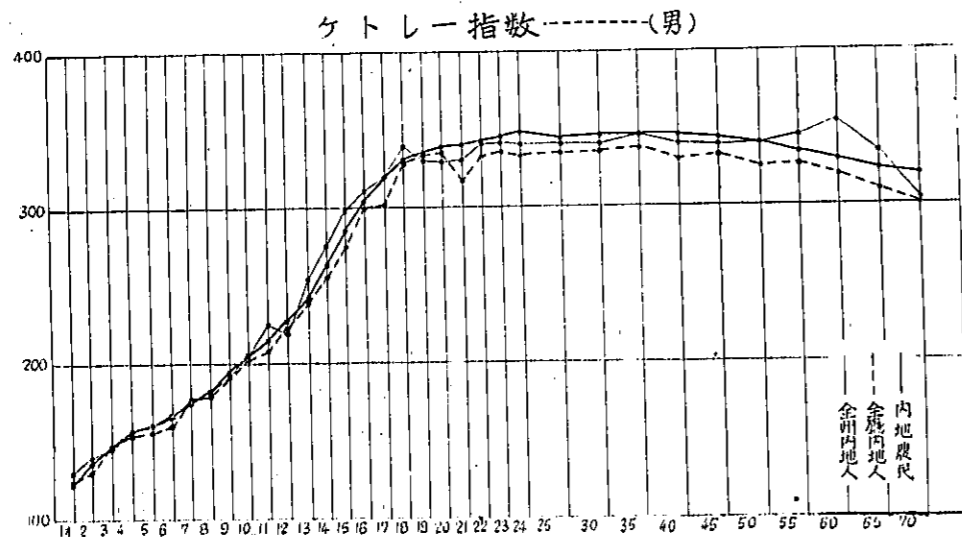
第一六圖



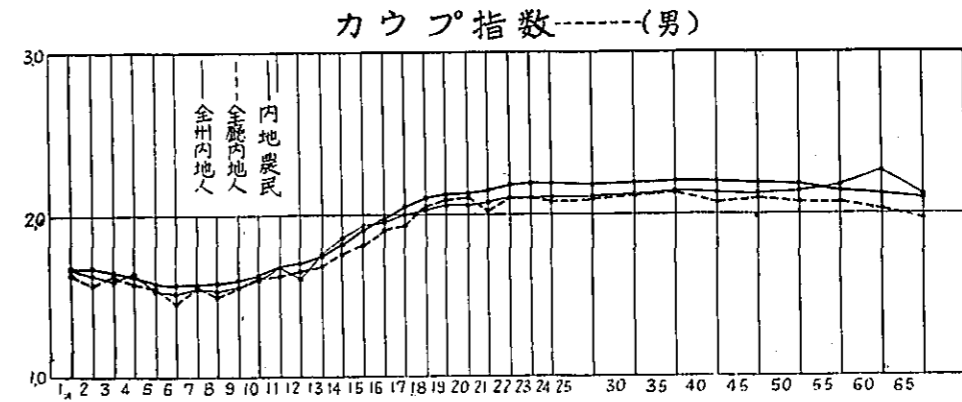
然る時は、西部在住内地人の体重は、其の測定絶対値に於て、多少とも内地農民を凌駕したるものありとは云へ、其の長大なる身長に比較しては、割合に輕少なる體格を有するものなることが知られ、之れ亦正しく、農民と非農民、農村居住者と都會居住者との體格上の相違が茲に表はれたものと推察される。

唯二五歳乃至四五歳の壯年期に比し、二五歳以前の幼少年期に於て、上記の體重差が減少の傾向を示して居ることは、本島在住内地人子弟の榮養状態が逐次革まりつつあるに非るやを想はしむるものであるが、被檢人員の少きを考へれば、之れ以上の断定は許されない。五五歳以上の高年者に於ても例外的に西部在住内地人の方が内地農民より比較的大なる體重を示して居るが、之れ亦偶然的のものであるかも知れぬ。

第一七圖

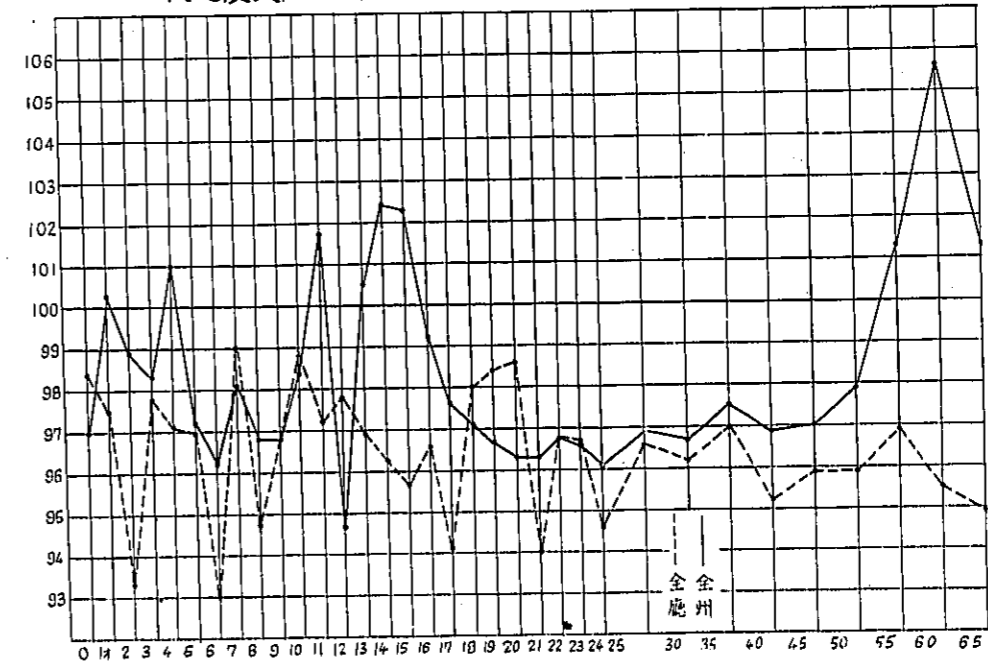


第一八圖

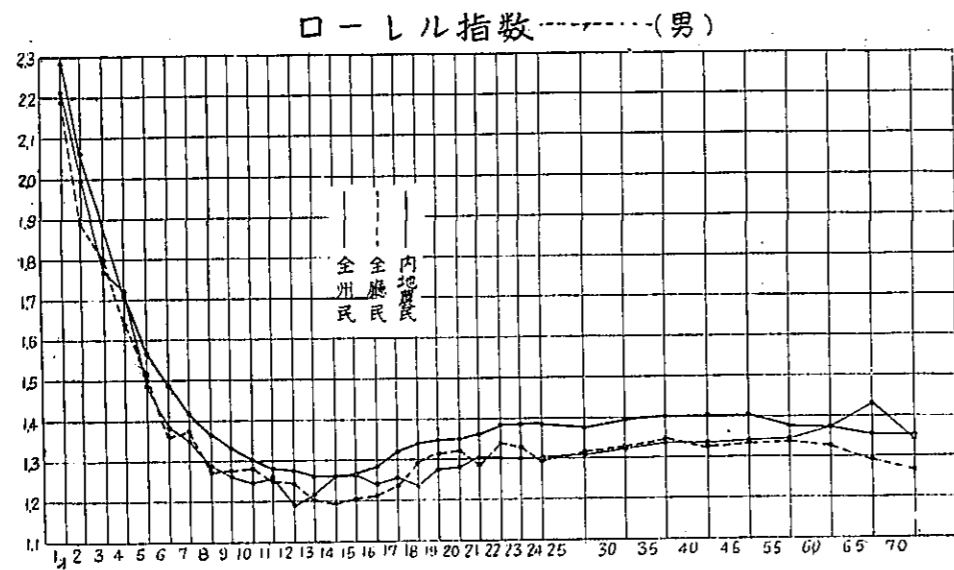


第一九圖

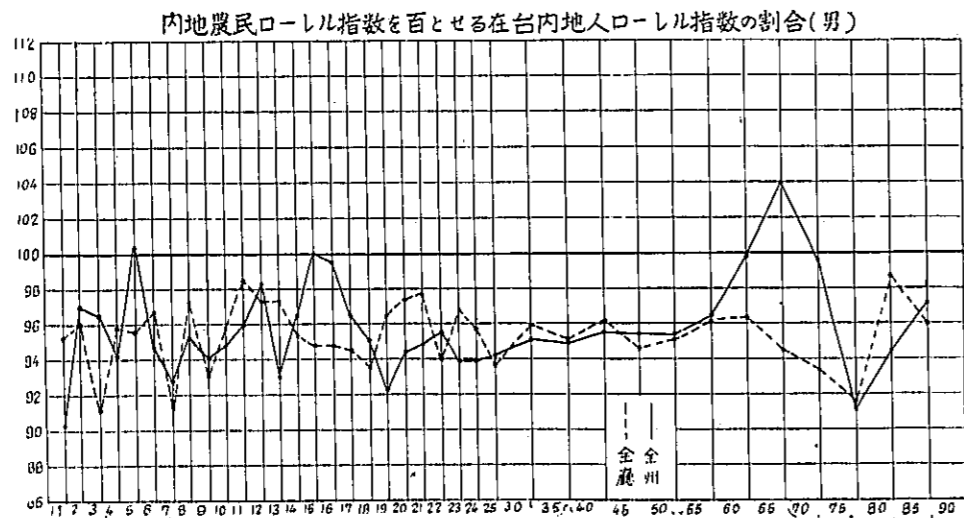
内地農民カウプ指数を百とせる在内地人カウプ指数の割合(男)



第二〇圖

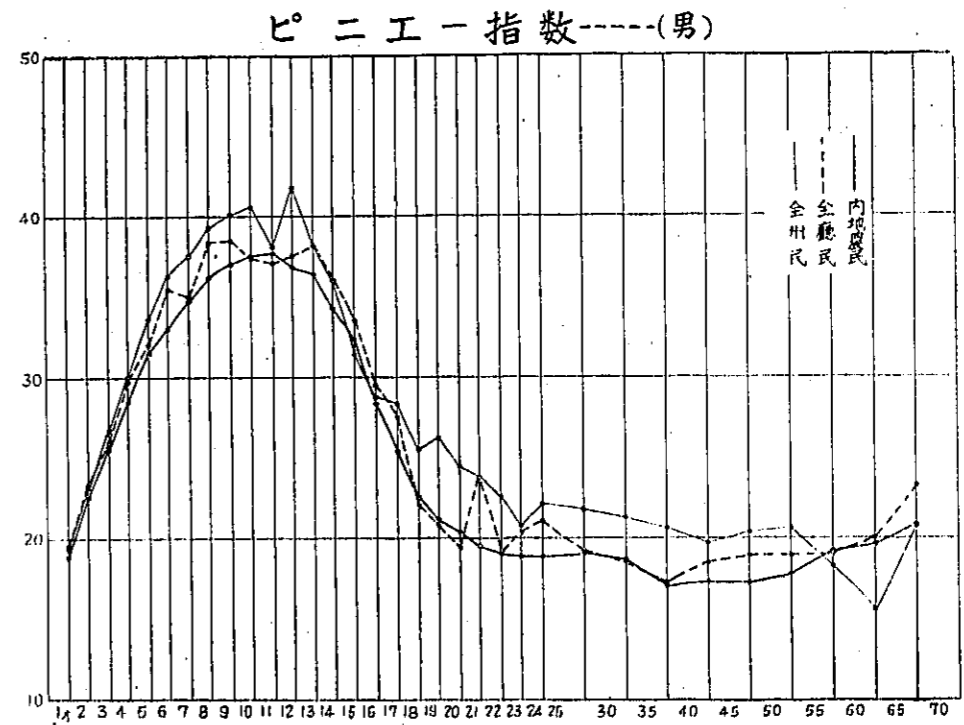


第二一圖



次いで農業移民を主とする東部二廳在住者の體重は、其の測定絶對値に於ても、又身長に對する割合に於ても、各年齢を通じ、常に内地農民の體重に劣つて居り、此の差を生じた一つの理由が、體重測定時の季節的關係に存することは殆ど疑ふに餘地を残さないものであるが、以上の事情以外に、本島東部二廳在住者の體重をして内地内地農民の體重以下に低下せしめた何等かの原因を認むべきや否やは、嚮きにも第二章に於て説きたる如く、尙釋然としない問題である。

第二二圖



最後に、身長、胸圍、體重、三者の關係より算出せるピニエー氏指數は附表及び第二二圖の通りであり、之れに依りて體格の強健度を窺ふとすれば、在臺内地人は東部、西部何れに居住する者も内地農民に劣り、西部五州在住者は東部二廳在住者より一層羸弱な體格と云ふことになる。併し乍ら、西部居住者は非農民分子より成り、主として農民分子より成る東部在住者は、今回の調査期が盛夏の候であつたことを考へるならば、一概に、

本島在住の内地人體格が内地農村居住者に對して低劣なりと云ふわけにも行かぬ。又本指數の懸隔が壯年期高年期に比して、若年期に於て漸次減少の傾向あるは、本島内に新たに生れ、茲に生育する幼少年者の體格が或は逐次改善の途を辿りつつあるかとも思はれるが詳細な吟味は本指數の動搖度を明かにして掛らねば充分と云へない。

### 乙、在臺内地人女子の年齢別體格

#### 第一節 身長

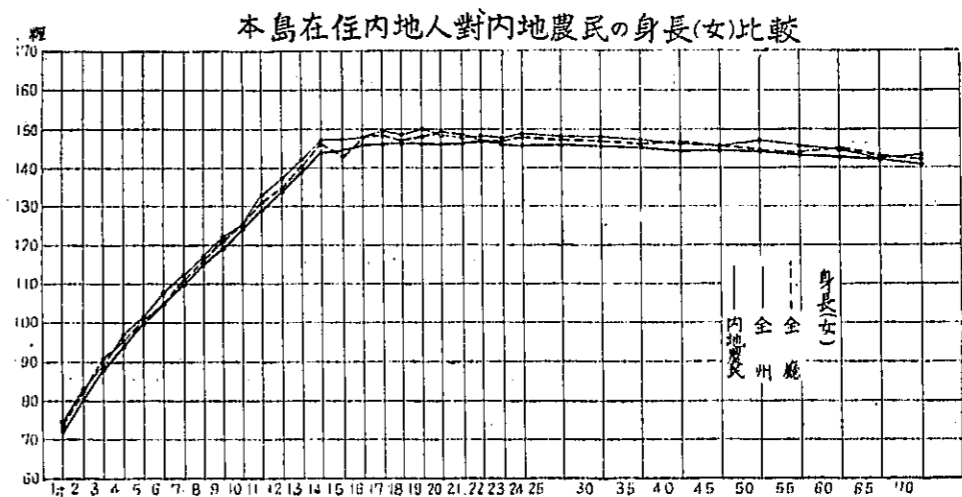
臺灣在住内地人女子の年齢別身長は第四二表及び第二三圖の如く、各年齢を通じ總ての居住地に於て、内地農民よりは勝れた身長を示し、特に西部五州居住者が優秀な身長を有して居るこゝ、男子身長の場合と同様である。

第四二表 身長(女)「單位、釐」

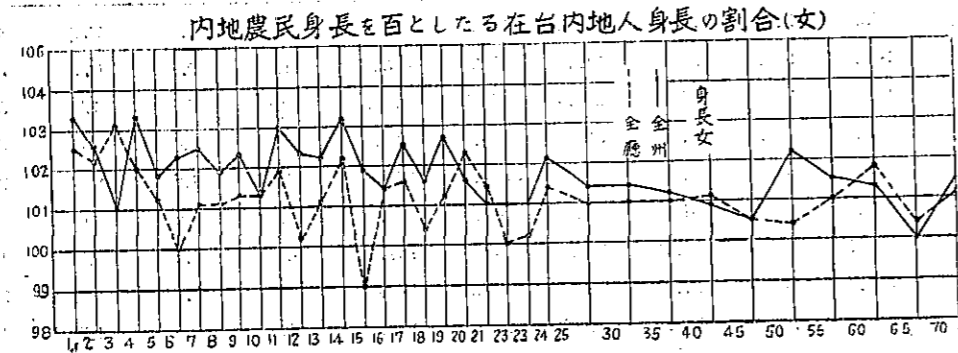
年 齡	内地農民	在 臺 内 地 人					内地農民身長と在臺内地人との差				
		全 島	全 州	全 廳	健康地	不健康地	全 島	全 州	全 廳	健康地	不健康地
1 歳以上	72.4	74.5	74.8	74.2	75.8	73.6	2.1	2.4	1.8	3.4	1.2
2 歳以上	80.6	82.4	82.7	82.4	83.0	82.4	1.8	2.1	1.8	2.4	1.8
3 歳以上	87.9	89.7	89.8	90.6	89.1	88.8	1.8	0.9	2.7	1.2	0.9
4 歳以上	93.6	96.1	96.7	95.5	97.6	94.8	2.5	3.1	1.9	4.0	1.2
5 歳以上	99.7	101.2	101.5	100.9	102.1	100.6	1.5	1.8	1.2	2.4	0.9
6 歳以上	105.2	106.4	107.6	105.2	108.8	105.8	1.2	2.4	0	3.6	0.6
7 歳以上	109.7	111.5	112.4	110.9	113.6	110.0	1.8	2.7	1.2	3.9	0.3
8 歳以上	114.8	116.7	117.0	116.1	118.5	114.5	1.9	2.2	1.3	3.7	- 0.3
9 歳以上	119.4	121.8	122.1	120.9	123.6	119.4	2.4	2.7	1.5	4.2	0
10 歳以上	123.9	125.5	125.5	125.5	128.6	120.3	1.6	1.6	1.6	4.7	- 3.6
11 歳以上	128.8	132.4	132.7	131.2	133.6	131.5	3.6	3.9	2.4	4.8	2.7
12 歳以上	134.2	135.8	137.3	134.5	139.1	134.2	1.6	3.1	0.3	4.9	0
13 歳以上	138.8	140.9	141.8	140.3	143.3	139.1	2.1	3.0	1.5	4.5	0.3
14 歳以上	142.7	146.7	147.3	145.8	147.6	146.1	4.0	4.6	3.1	4.9	3.4
15 歳以上	144.5	144.2	147.3	143.0	147.6	146.4	- 0.3	2.8	- 1.5	3.1	1.9
16 歳以上	145.8	147.9	147.9	147.9	148.5	145.2	2.1	2.1	2.1	2.7	- 0.6

年 齡	内地農民	在 臺 内 地 人					内地農民身長と在臺内地人との差				
		全 島	全 州	全 廳	健康地	不健康地	全 島	全 州	全 廳	健康地	不健康地
17 歳以上	145.8	148.8	149.4	148.2	150.0	146.4	3.0	3.6	2.4	4.2	0.6
18 歳以上	146.4	147.6	148.8	147.0	150.0	146.7	1.2	2.4	0.6	3.6	0.3
19 歳以上	146.1	148.8	150.0	147.9	151.5	148.8	2.7	3.9	1.8	5.4	2.7
20 歳以上	146.1	148.8	148.5	149.4	149.1	147.6	2.7	2.4	3.3	3.0	1.5
21 歳以上	146.4	148.2	147.9	148.5	148.5	147.0	1.8	1.5	2.1	2.1	0.6
22 歳以上	146.7	147.6	148.2	146.7	148.5	147.0	0.9	1.5	0	1.8	0.3
23 歳以上	146.1	147.0	147.6	146.4	147.6	147.6	0.9	1.5	0.3	1.5	1.5
24 歳以上	145.8	148.5	148.8	147.9	148.2	150.0	2.7	3.0	2.1	2.4	4.2
25 - 29 歳	145.8	147.6	147.9	147.3	147.6	147.9	1.8	2.1	1.5	1.8	2.1
30 - 34 歳	145.5	147.6	147.6	147.0	147.6	148.2	2.1	2.1	1.5	2.1	2.7
35 - 39 歳	145.2	146.7	147.0	146.7	147.0	146.4	1.5	1.8	1.5	1.8	1.2
40 - 44 歳	144.8	146.1	146.1	146.4	146.1	146.4	1.3	1.3	1.6	1.3	1.6
45 - 49 歳	144.8	145.5	145.5	145.5	145.2	146.4	0.7	0.7	0.7	0.4	1.6
50 - 54 歳	143.9	145.8	147.0	144.5	147.0	147.9	1.9	3.1	0.6	3.1	4.0
55 - 59 歳	143.3	145.2	145.5	144.8	145.2	146.1	1.9	2.2	1.5	1.9	2.8
60 - 64 歳	142.7	144.8	144.5	145.2	142.7	147.6	2.1	1.8	2.5	0	4.9
65 - 69 歳	141.8	142.1	141.8	142.4	140.6	145.2	0.3	0	0.6	- 1.2	3.4
70 - 74 歳	140.6	142.4	142.7	142.1	142.7	...	1.8	2.1	1.5	2.1	...
75 - 79 歳	140.0	139.7	140.0	139.1	140.0	...	0.3	0	0.9	0	...
80 - 84 歳	139.4	140.3	141.5	139.4	137.3	145.5	0.9	2.1	0	- 2.1	6.1
85 - 89 歳	138.2	138.8	139.7	138.2	139.7	...	0.6	1.5	0	1.5	...
90 - 94 歳	141.2	124.2	...	124.2	...	...	- 17.0	...	- 17.0	...	...
95 歳以上	146.1	...	...	...	...	...	...	...	...	...	...

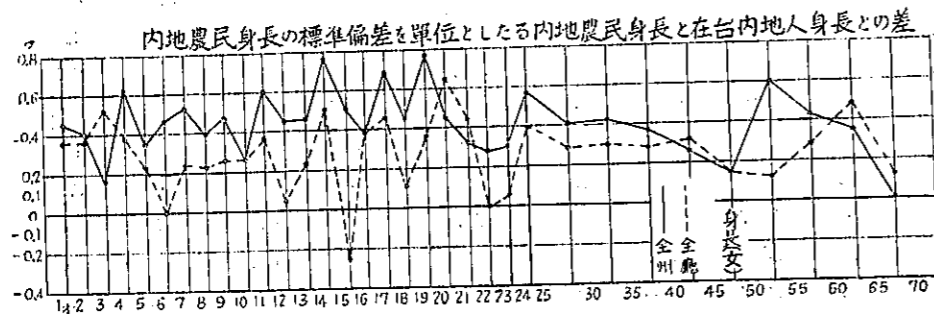
第二三圖



第二四圖



第二五圖



内地農民女子の各年齢身長を百とし、本島在住者の身長を百分比で表せば附表第六一表及び第二四圖の通りであり、西部在住者も東部在住者も共に二一、二歳以後に於ける壯年、高年期より、其れ以前の年少期に於て、内地農民に對する身長増加率が幾分宛増大の傾向あるを認める。但し、身長の相違を内地農民女子の身長標準偏差に對する比率として表せば、第二五圖にも見らるる通り、東部二廳在住者では、幼少年者も、壯年者も、將又高年者も殆ど同等の比率を以て内地農民に勝れた身長を有することになつて居る。西部五州在住者では一四五歳より二〇歳位までの間に於て其の身長超過率が最も大きくなつて居るが、此の理由は男子の場合と同様簡単に片附けるわけに行かない。

尙最後に、西部五州在住者中、健康地、不健康地、兩地域在住者の身長を比較するに、壯年及び高年期女子に於ては、不健康地在住者の方が却つて幾分長大な身長を有するにも拘らず、其の子女たる幼少年期の身長は、顯著に短小と云ふことになつて居る。此の傾向は男子の場合に、此れ程明瞭ではなかつたのであるが、生長期にある幼弱者には環境の影響が比較的深刻に現れることを語るものでもあらうか。

西部五州健康地及不健康地在住者身長の比較

年 齡	不健康地に對する健康地身長の過不足	年 齡	不健康地に對する健康地身長の過不足	年 齡	不健康地に對する健康地身長の過不足
1 歳以上	2.2	13 歳以上	4.2	25 歳以上	— 0.3
2 歳以上	0.6	14 歳以上	1.5	30 歳以上	— 0.6
3 歳以上	0.3	15 歳以上	1.2	35 歳以上	— 0.6
4 歳以上	2.8	16 歳以上	3.3	40 歳以上	— 0.3
5 歳以上	1.5	17 歳以上	3.6	45 歳以上	— 1.2
6 歳以上	3.0	18 歳以上	3.3	50 歳以上	— 0.9
7 歳以上	3.6	19 歳以上	2.7	55 歳以上	— 0.9
8 歳以上	4.0	20 歳以上	1.5	60 歳以上	— 4.9
9 歳以上	4.2	21 歳以上	1.5	65 歳以上	— 4.9
10 歳以上	8.3	22 歳以上	1.5	70 歳以上	—
11 歳以上	2.1	23 歳以上	0	75 歳以上	—
12 歳以上	4.9	24 歳以上	— 1.8	80 歳以上	— 3.2

第二節 胸 圍

在島内地人女子の胸圍と内地農民女子の夫れとを年齢別に比較すれば、第四二表及び第二六圖の如く、大體として、本島在住者の胸圍が内地農村居住者の夫れを凌駕して居る模様であるが、其の年齢に依る過不足の動きは極めて不規則であり、之れに何等かの意味を附す可きや否や疑問である。

内地農村居住者の胸圍を百として、本島在住者胸圍の割合を圖示すれば、第二七圖の如くであり、西部五州在住者では二〇歳前後に於て内地農民に對し最も小なる胸圍を示すこととなり、之れより年齢を減ずるも長ずるも等しく、其の比較的胸圍が増大し、六〇歳以上の高年では再び顯著な減少を示して居る。東部二廳の在住者では之れ又二一歳乃至二五歳の方に於て内地農民に對する胸圍比較的最も低く、内地農民の胸圍に劣つて居るが、他の年齢では殆ど常に之れを凌駕し、幼少年者と壯年者高年者との間に、其の超過率の差が認められない様である。

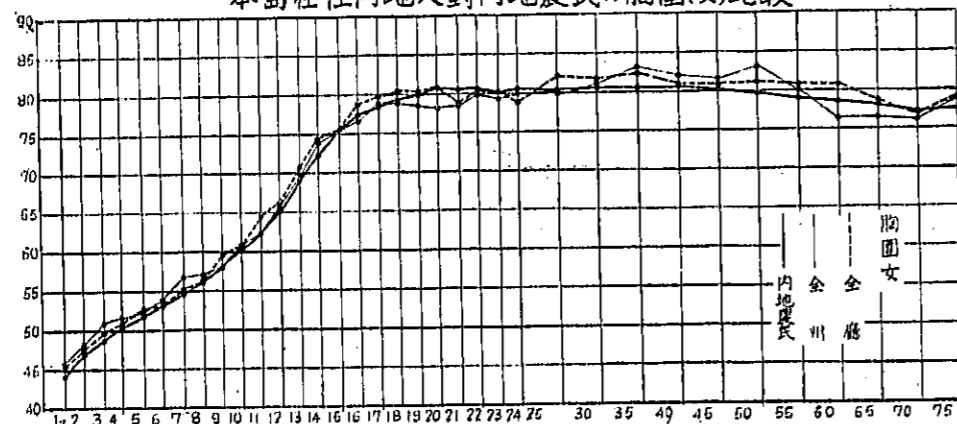
第四三表 胸 圍 (女) 「單位、釐」

年 齡	内地農民	在 島 内 地 人					内地農民胸圍と在島内地人との差				
		全島	全州	全廳	健康地	不健康地	全島	内州	全廳	健康地	不健康地
1 歳以上	44.2	45.5	45.8	45.5	46.1	44.5	1.3	1.6	1.3	2.2	0.3
2 歳以上	47.0	47.9	48.2	47.6	48.5	47.3	0.9	1.2	0.6	1.5	0.3
3 歳以上	48.8	50.3	50.9	49.7	50.3	51.8	1.5	2.1	0.9	1.5	3.0
4 歳以上	50.3	51.2	51.5	50.9	52.1	50.3	0.9	1.2	0.6	1.8	0
5 歳以上	51.8	52.7	52.4	52.7	53.0	51.5	0.9	0.6	0.9	1.2	— 0.3
6 歳以上	53.3	53.6	53.9	53.3	54.8	52.7	0.3	0.6	0	1.5	— 0.6
7 歳以上	54.8	56.1	56.7	55.2	58.2	53.6	1.3	1.9	0.4	3.4	— 1.2

年 齡	内地農民	在 寮 内 地 人					内地農民胸圍と在寮内地人との差				
		全 島	全 州	全 廳	健康地	不健康地	全 島	全 州	全 廳	健康地	不健康地
8 歳以上	56.4	57.0	57.3	56.4	58.8	55.2	0.6	0.9	0	2.4	- 1.2
9 歳以上	58.2	58.8	58.2	59.7	58.8	57.0	0.6	0	1.5	0.6	- 1.2
10 歳以上	60.3	60.9	60.9	60.6	62.4	58.8	0.6	- 0.6	0.3	2.1	- 1.5
11 歳以上	62.4	63.3	62.4	64.5	63.0	61.2	0.9	0	2.1	0.6	- 1.2
12 歳以上	65.2	66.1	65.5	66.4	66.1	64.8	0.9	0.3	1.2	0.9	- 0.4
13 歳以上	69.1	70.3	69.7	70.6	70.9	67.9	1.2	0.6	1.5	1.8	- 1.2
14 歳以上	72.4	73.9	73.9	74.2	74.8	71.2	1.5	1.5	1.8	2.4	- 1.2
15 歳以上	75.5	75.5	75.5	75.5	76.7	72.4	0	0	0	1.2	- 3.1
16 歳以上	77.3	78.2	76.7	78.8	77.3	73.6	0.9	- 0.6	1.5	0	- 3.7
17 歳以上	78.5	79.4	78.8	79.7	79.4	76.7	0.9	0.3	1.2	0.9	- 1.8
18 歳以上	79.4	79.7	78.8	80.3	79.4	77.0	0.3	- 0.6	- 0.9	0	- 2.4
19 歳以上	80.0	79.4	78.5	80.3	80.6	76.4	- 0.6	- 1.5	0.3	0.3	- 3.6
20 歳以上	80.9	79.7	78.2	80.9	78.2	78.8	- 1.2	- 2.7	0	- 2.7	- 2.1
21 歳以上	80.6	78.5	78.5	78.8	78.8	77.6	- 2.1	- 2.1	- 1.8	- 1.8	- 3.0
22 歳以上	80.6	80.3	80.0	80.3	80.6	78.8	- 0.3	- 0.6	- 0.3	0	- 1.8
23 歳以上	80.3	79.7	79.4	80.3	80.3	77.9	- 0.6	- 0.9	0	0	- 2.4
24 歳以上	80.6	79.4	80.0	78.8	79.1	81.5	- 1.2	- 0.6	- 1.8	- 1.5	0.9
25-29歳	80.3	80.3	80.0	81.5	80.3	79.1	0	- 0.3	1.2	0	- 1.2
30-34歳	80.6	81.2	81.2	81.2	81.8	80.3	0.6	0.6	0.6	1.2	- 0.3
35-39歳	80.6	82.4	83.0	81.8	83.6	80.9	1.8	2.4	1.2	3.0	0.3
40-44歳	80.6	81.5	81.8	80.9	83.6	78.8	0.9	1.2	0.3	3.0	- 1.8
45-49歳	80.3	81.2	81.5	80.9	82.1	79.7	0.9	1.2	0.6	1.9	- 0.6
50-54歳	79.7	82.1	83.3	81.2	83.9	80.0	2.4	3.6	1.5	4.2	0.3
55-59歳	79.1	80.3	80.0	80.6	81.2	75.8	1.2	0.9	1.5	2.1	- 3.3
60-64歳	78.5	78.8	76.4	80.6	78.2	73.0	0.3	- 2.1	2.1	- 0.3	- 5.5
65-69歳	78.2	77.6	76.4	78.5	77.0	75.2	- 0.6	- 1.8	0.3	- 1.2	- 3.0
70-74歳	77.3	76.7	76.1	77.0	76.1	...	- 0.6	- 1.2	- 0.3	- 1.2	...
75-79歳	77.6	78.8	78.8	79.1	78.8	...	1.2	1.2	1.5	1.2	...
80-84歳	76.7	70.0	73.9	67.3	73.9	71.2	- 6.7	- 2.8	- 9.4	- 2.8	- 5.5
85-89歳	77.3	75.2	82.1	71.8	82.1	...	- 2.1	4.8	- 6.5	4.8	...
90-94歳	76.7	71.5	...	71.5	...	...	- 5.2	...	- 5.2	...	...
95 歳以上	79.7	...	...	...	...	...	...	...	...	...	...

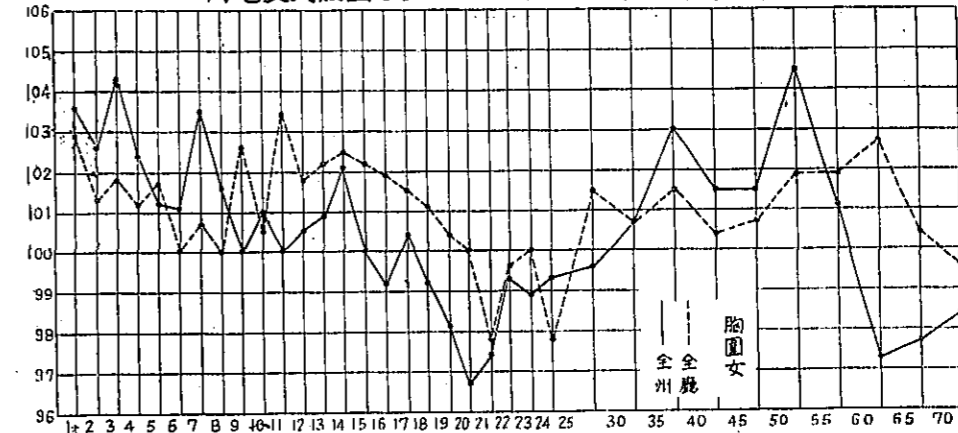
第 二 六 圖

本島在住内地人對内地農民の胸圍(女)比較



第 二 七 圖

内地農民胸圍を百としたる在島内地人胸圍の割合(女)

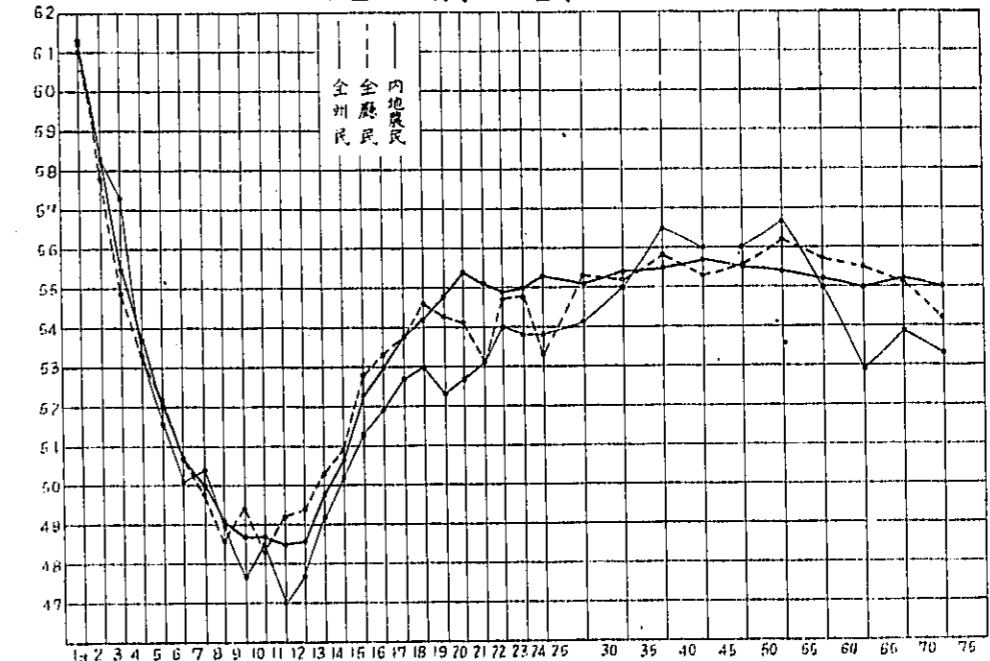


何が故に本島在住内地人女子が此の二〇歳乃至二五歳前後に於てのみ内地農民女子より狭小なる胸圍を示すか其の理由は瞭かでない。

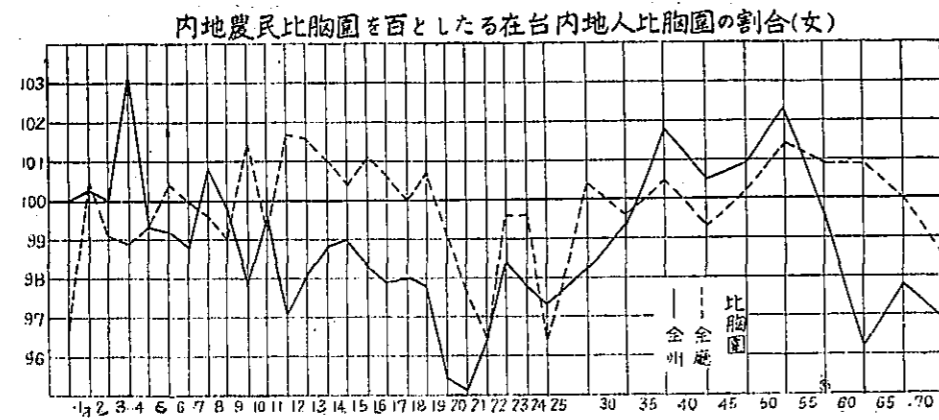
次で本島在住者及び内地農民女子に就き身長に對する胸圍の比率即ち比胸圍を年齢別に算出すれば附表及び第二八圖の如くであり、内地農民比胸圍を百として、本島在住者の比胸圍を表せば即ち第二九圖の通りとなる。之れに依つて見れば、本島在住者は西部、東部何れの地方に居住する者も、比胸圍に於ては、胸圍絶対値に於けるより、内地農民の平均に對する其の比率が低下することとなり、比胸圍比率の年齢別變化の模様は全く胸圍絶対値の場合と同様である。各年齢を通じ大體に就て云へば、西部五州在住者の比胸圍は、内地農民の夫れより幾分劣り、二廳在住者の比胸圍は後者と略々相伯仲すると云ふことになつて居る。

第 二 八 圖

比 胸 圍----(女)



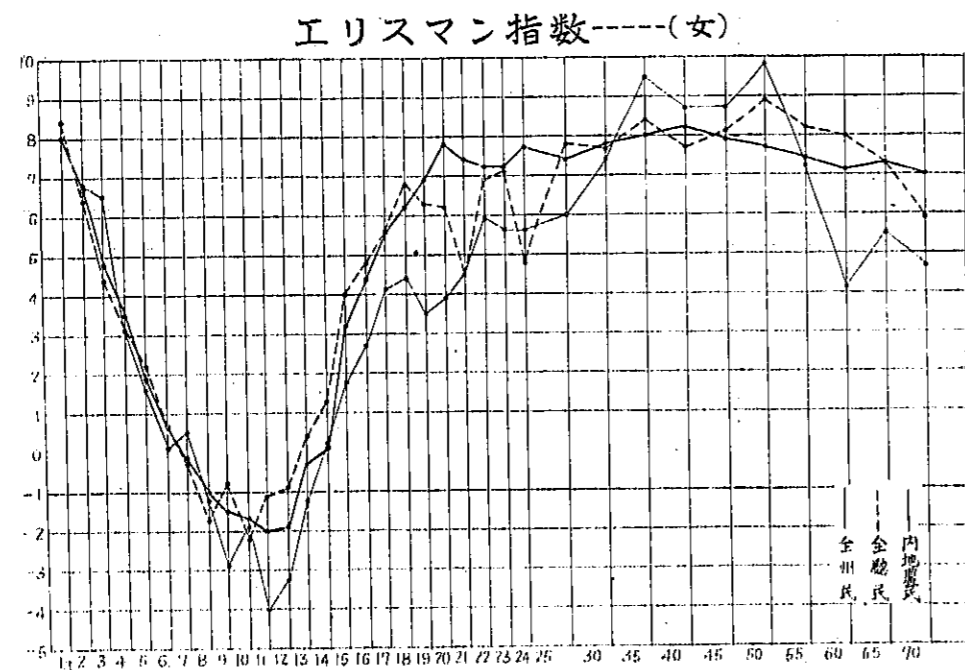
第二九圖



西部五州の中健康地に在住する者は各年齢を通じ胸圍の絶対測定値に於ても、又比胸圍に於ても不健康地に在住する者より、一般に胸圍の發育が悪いと云ふ結果を示して居る。

エリスマン氏指數に關する觀察は附表及び第三〇圖に依りても明かなる如く、比胸圍に就て見た所と全く同様な事實を示して居る。

第三〇圖



第三節 體 重

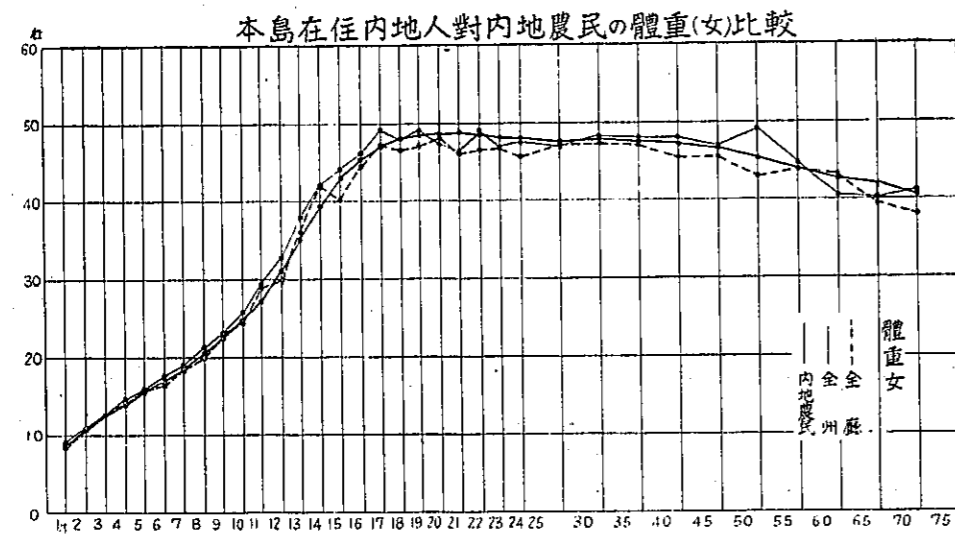
本島在住内地人女子の體重と、内地農村女子との體重を年齢別に比較すれば、第四四表及び第三一圖の通りである、之れを内地農民女子の體重を百とせる比率にて表はせば附表第六四表及び第三二圖の通りとなる。更に本島西部五州在住者及び東部二廳在住者と、内地農民との體重差を、内地農民女子體重の標準偏差を以て除したる數を算出すれば即ち附表第六五表及び第三三圖を得る。

第四四表 體 重 (女) 「單位、磅」

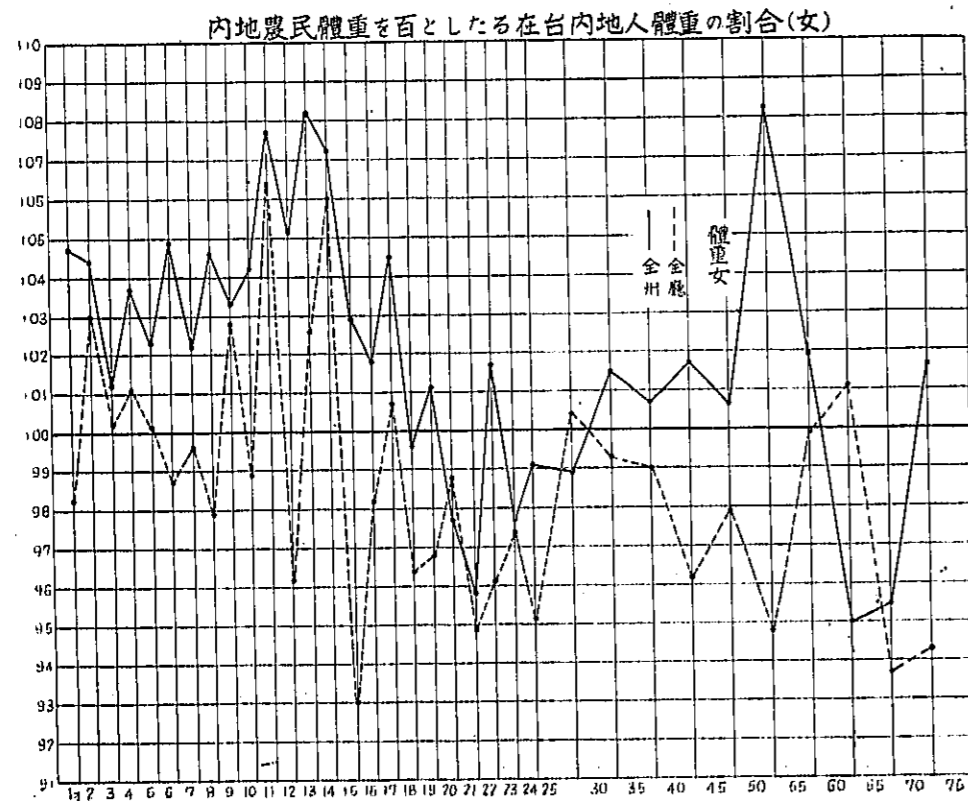
年 齡	内地農民	在 寮 内 地 人					内地農民體重と在寮内地人との差				
		全島	全州	全廳	健康地	不健康地	全島	全州	全廳	健康地	不健康地
1 歳以上	8.65	8.92	9.06	8.49	9.25	8.82	0.17	0.41	- 0.16	0.60	0.17
2 歳以上	10.77	11.17	11.24	11.09	11.34	11.03	0.40	0.47	0.32	0.57	0.26
3 歳以上	12.61	12.71	12.76	12.64	12.81	12.71	0.10	0.15	0.03	0.20	0.10
4 歳以上	14.09	14.45	14.61	14.24	14.78	14.34	0.36	0.52	0.15	0.69	0.25
5 歳以上	15.53	15.76	15.89	15.55	15.86	15.94	0.23	0.36	0.02	0.33	0.41
6 歳以上	16.97	17.32	17.81	16.75	18.12	17.39	0.35	0.84	- 0.22	1.15	0.42
7 歳以上	18.60	18.80	19.00	18.52	19.32	18.44	0.20	0.40	0.08	0.72	- 0.16
8 歳以上	20.51	20.81	21.46	20.07	21.72	21.02	0.30	0.95	- 0.44	1.21	0.51
9 歳以上	22.38	23.07	23.11	23.01	23.37	22.54	0.69	0.73	- 0.63	0.99	0.16
10 歳以上	24.80	25.21	25.84	24.52	28.05	25.26	0.41	1.04	- 0.28	3.25	0.46
11 歳以上	27.32	29.24	29.42	29.07	30.17	28.22	1.92	2.10	1.75	2.85	0.90
12 歳以上	31.12	31.25	32.72	29.93	33.27	31.80	0.13	1.60	- 1.19	2.15	0.68
13 歳以上	35.13	36.84	38.02	36.06	39.96	34.87	1.71	2.89	0.93	4.83	- 0.26
14 歳以上	39.47	42.07	42.30	41.82	42.65	41.35	2.61	2.83	2.35	3.19	1.89
15 歳以上	43.05	41.25	44.30	40.03	44.31	44.30	- 1.80	1.25	- 3.03	1.26	1.25
16 歳以上	45.43	45.12	46.23	44.61	47.02	42.31	- 0.31	0.80	- 0.92	1.59	- 3.12
17 歳以上	47.14	48.22	49.25	47.47	49.69	47.61	1.08	2.11	0.33	2.54	0.47
18 歳以上	48.25	47.10	48.05	46.49	48.39	47.37	- 1.15	- 0.20	- 1.76	0.14	- 0.88
19 歳以上	48.50	47.80	49.01	46.96	49.55	48.51	- 0.70	- 0.51	- 1.54	1.05	0.01
20 歳以上	48.61	47.78	47.47	48.02	46.25	49.64	- 0.83	- 1.14	- 0.59	- 2.36	1.86
21 歳以上	48.66	46.44	46.61	46.18	46.72	46.45	- 2.22	- 2.05	- 2.48	- 1.94	- 2.21
22 歳以上	48.55	48.33	49.37	46.66	49.16	50.00	- 0.22	0.82	- 1.89	0.61	1.45
23 歳以上	48.18	47.01	47.09	46.91	46.70	47.91	- 1.48	- 1.09	- 1.27	- 1.48	- 0.27
24 歳以上	48.14	46.89	47.69	45.76	45.39	51.92	- 1.25	- 0.45	- 2.38	- 2.75	3.78
25 - 29 歳	47.64	47.36	47.12	47.82	47.41	46.74	- 0.28	- 0.52	0.16	- 0.23	- 0.90
30 - 34 歳	47.76	48.07	48.50	47.43	48.78	48.02	0.31	0.74	- 0.33	1.02	0.26
35 - 39 歳	47.69	47.65	48.02	47.19	48.63	46.47	- 0.03	0.34	- 0.49	0.95	- 1.21
40 - 44 歳	47.21	46.73	48.00	45.40	48.26	47.54	- 0.48	0.79	- 1.81	1.05	0.33
45 - 49 歳	46.54	45.86	46.81	45.54	46.94	46.51	- 0.69	0.27	- 1.00	0.40	- 0.03
50 - 54 歳	45.31	45.73	49.04	42.96	49.70	46.35	0.10	3.73	- 2.35	4.39	1.04
55 - 59 歳	43.98	44.30	44.83	43.92	45.48	42.77	0.32	0.85	- 0.06	1.50	- 1.21
60 - 64 歳	42.73	42.08	40.48	43.19	41.67	38.33	- 0.65	- 2.25	0.46	- 1.06	- 4.40
65 - 69 歳	41.91	39.79	40.03	39.62	39.65	40.97	- 2.12	- 1.98	- 2.29	- 2.26	- 0.94

年 齡	内地農民	在 臺 内 地 人					内地農民體重と在臺内地人との差				
		全 島	全 州	全 廳	健康地	不健康地	全 島	全 州	全 廳	健康地	不健康地
70—74歳	40.51	39.29	41.15	38.22	41.15	...	- 1.22	0.64	- 2.29	0.64	...
75—79歳	39.94	40.04	39.72	40.35	39.72	...	0.20	- 0.12	0.51	- 0.12	...
80—84歳	38.76	36.60	34.97	38.22	34.31	35.63	- 2.16	- 3.79	- 0.54	- 4.45	- 3.13
85—89歳	37.24	35.00	45.00	30.00	45.00	...	- 2.24	7.76	- 7.24	7.76	...
90—94歳	40.29	29.50	...	29.50	...	...	- 10.79	...	- 10.79	...	...
95 歳以上	47.05	...	...	...	...	...	...	...	...	...	...

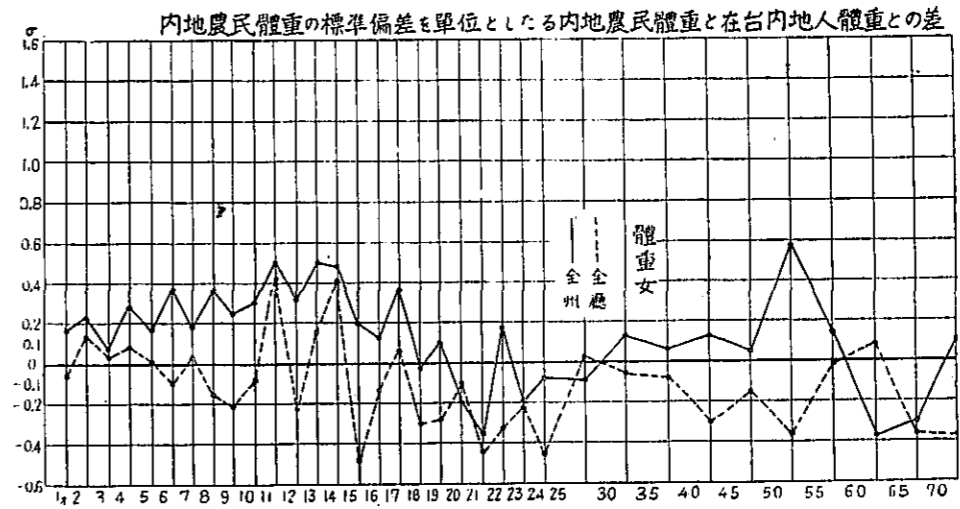
第三一圖



第三二圖



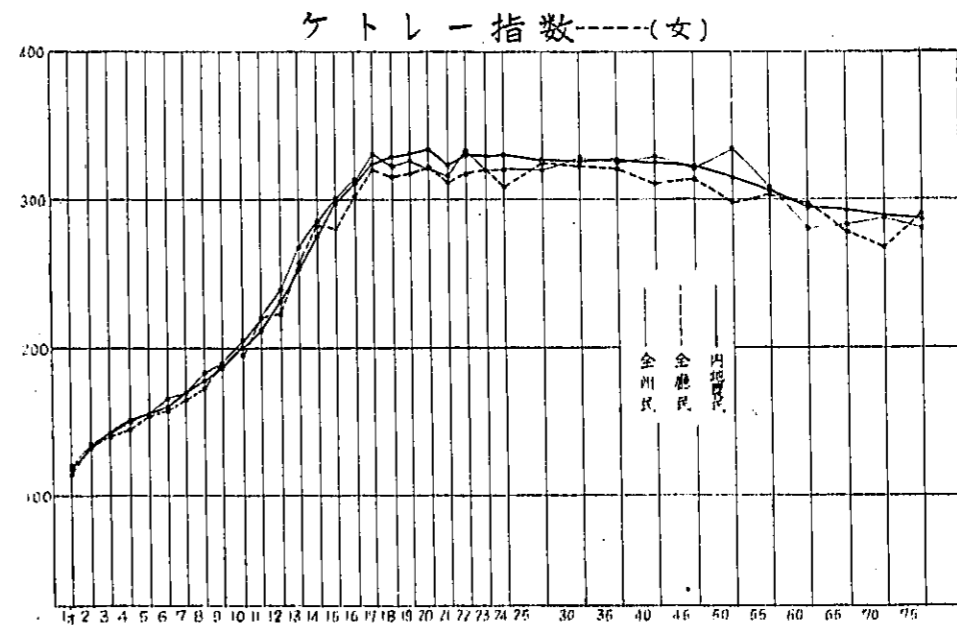
第三三圖



以上の諸表及び各圖に依つて本島在住内地人女子の體重を見るに、先づ西部五州在住者では多くの年齢に於て内地農民より勝れたる體重を示し、唯二〇歳乃至三〇歳及び六〇歳乃至七〇歳の間に於て、之れより輕少なる體重を見るに過ぎない。而して壯年期と幼少年期との體重超過率を比較すれば、五〇歳乃至五五歳の例外はあるが概ね前者より後者に於て、其の超過の割合が大きい模様であり、一二歳以下の幼年期では年齢の減するに従つて超過率低下の傾向を示して居る。

次で、東部二廳在住の内地人女子體重を検するに、各年齢を通じては内地農村女子より體重輕少と云ふことになつて居るが、二五歳以下の幼少、青年期に於ては年齢の若少なるに従つて、比較的體重が逐次増大し、内地農村居住者の夫れと大差なきに到る。

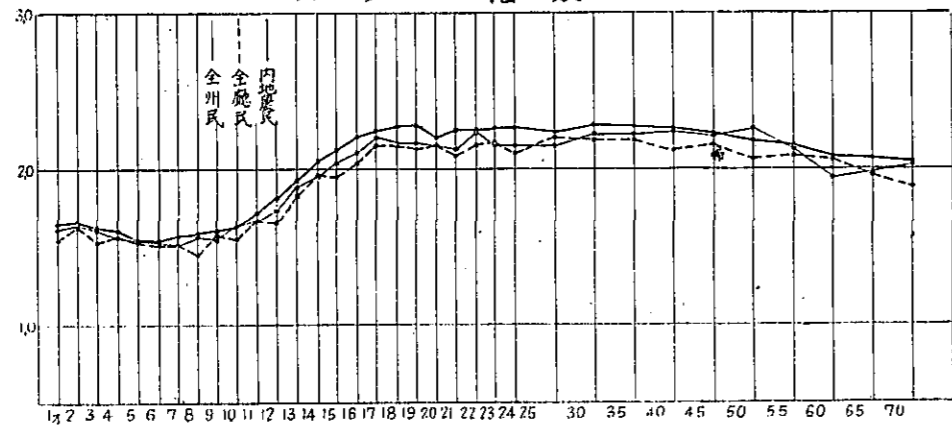
第三四圖





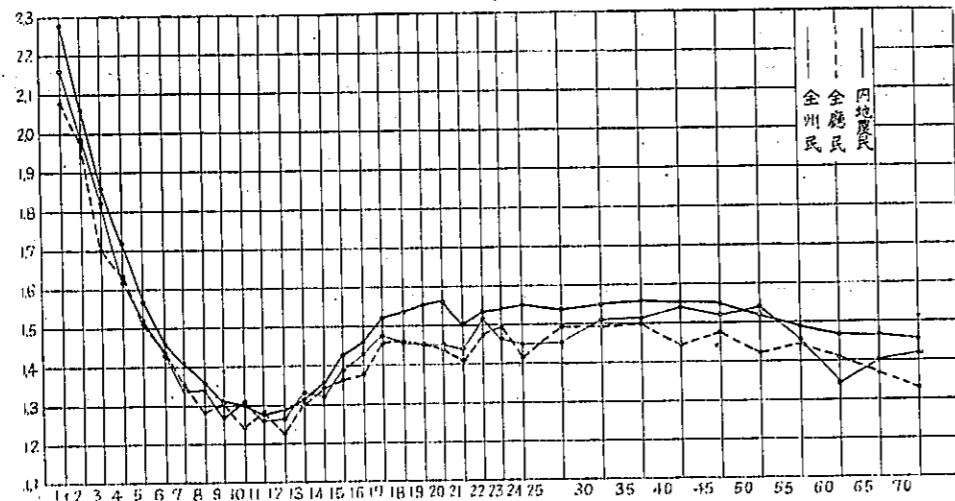
第三五圖

カウプ指数----(女)



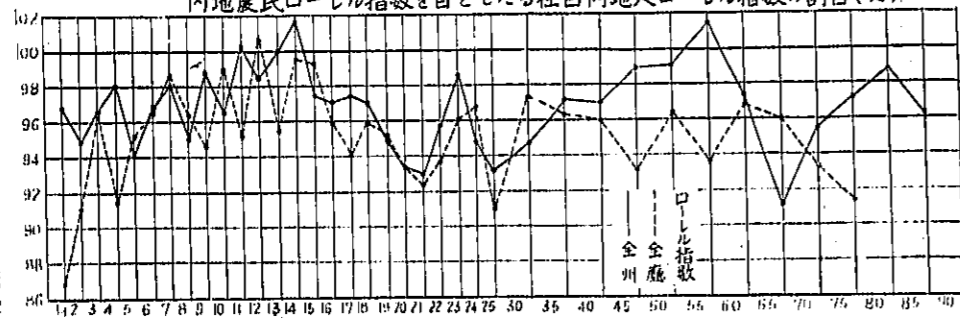
第三六圖

ローレル指数----(女)



第三七圖

内地農民ローレル指数を百としたる在台内地人ローレル指数の割合(女)



次に身長に対する體重の割合として、ケトラー、カウプ、ローレルの三指数を探り、之れを西部五州及び東部二廳居住者と内地農民女子とに就て算出した、又カウプ及びローレルの二指数に關しては、内地農村居住者の數値を百とした比例數をも計算して成表製圖すれば卷末の附表及び第三四圖乃至第三七圖を得る。

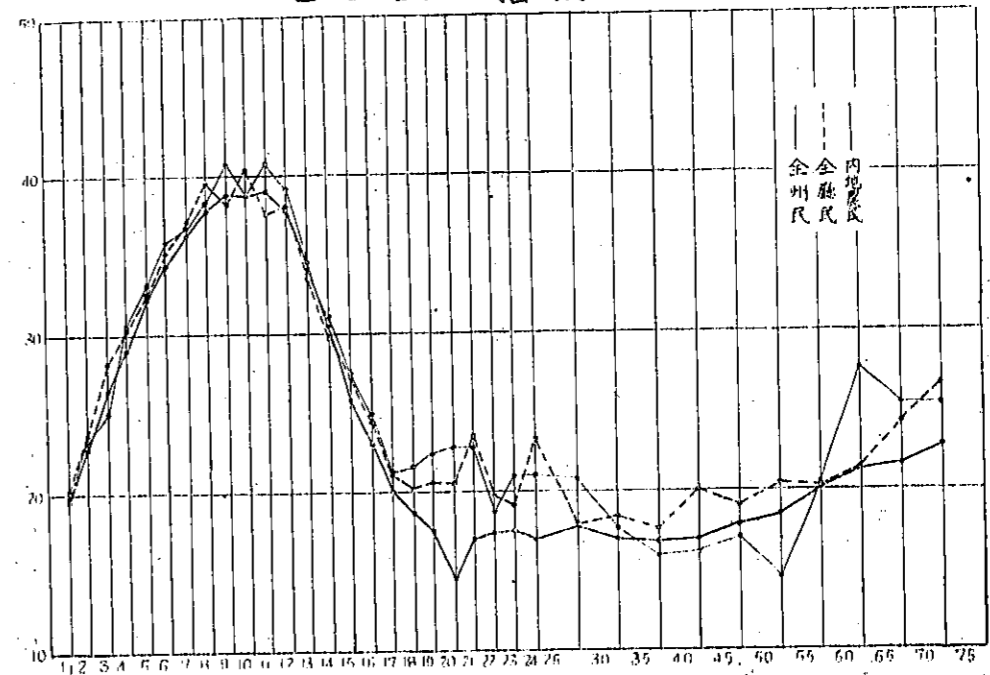
此等の表及び圖に就て見れば、體重絶對値に於て内地農村女子より體重輕少なりしは東部在住者のみならず、西部五州在住者に於ても亦其の身長に比較しては其の體重が割合に輕いと云ふ結果になり、男子の場合に見た所と全く合致した成績である。

尙體重絶對値の觀察では、東部在住者の體重が各年齢共内地農民の夫れには及ばずと云ひ乍ら、年齢の低減するに従つて其の差の縮小する傾向を認め、此の事實は東部内地人農業移民の子女が其の榮養状態に於て、逐年改善の跡を示せるに非るかとも思はれたのであるが、身長に対する體重の比率、尠くともローレル氏指數等として見る時は、必ずしも其の然らざるを看知せしめる。

最後にピニエー氏の指數を見れば、第三八圖の如く、在臺内地人は、西部東部何れに居住する者も、内地農民より劣弱な指數を示すこととなり、西部居住者と東部居住者との間には、明確な相違が認められない。(因にピニエー氏指數は概して數値の小なるもの程強健なる體格を意味すること前にも説いた通りである)

第三八圖

ピニエー指數----(女)



丙、本章の總括及び生長年差に就て

本章の總括及び考察は結局本篇全體の總括及び考察と相通するのであるから、重複を避けて茲には之れを省略し、本島在住内地人の生長年差及び生長率に就て一言する。元來今回の調査は、被檢者人員が充分多数でないために、身長、胸圍、體重等の生長年差及び生長率を算出する時、其の數値の偶然的動搖が著しく、内地農村居住者との間に、之れが比較を行ふこと寧ろ困難である。従つて此の中、割合に偶然的動搖少しと考へられた身長のみによつて其の生長年差及び生長率を算出揭示すれば第四五表の通りとなる。上表に依つても尙、不規則な動搖が強いので、移動平均法に依つて之れを幾分補正し、圖表に書けば第三九圖及び第四〇圖を得、年齢の長するに従つて生長率を減し、思春期に及んで一時其の増強を見る一般的經過は在臺内地人と内地農村居住者との間に大差を見ないが、思春期に於ける生長率増強の時期年齢は、概して本島在住者に於て幾分早期にあらはれて居る模様である。勿論東部在住女子の場合の如きは此の事實瞭かならず、西部在住男子の如きも尙顯著なりとは云ひ難いが、西部在住女子及び東部在住男子等の場合にありては極めて明瞭に其の促進の跡が窺はれ、一般的には若干早期に現はれると云ふのが真相の様である。

第四五表 在臺内地人及び内地農民身長の生長年差及び生長率(男)

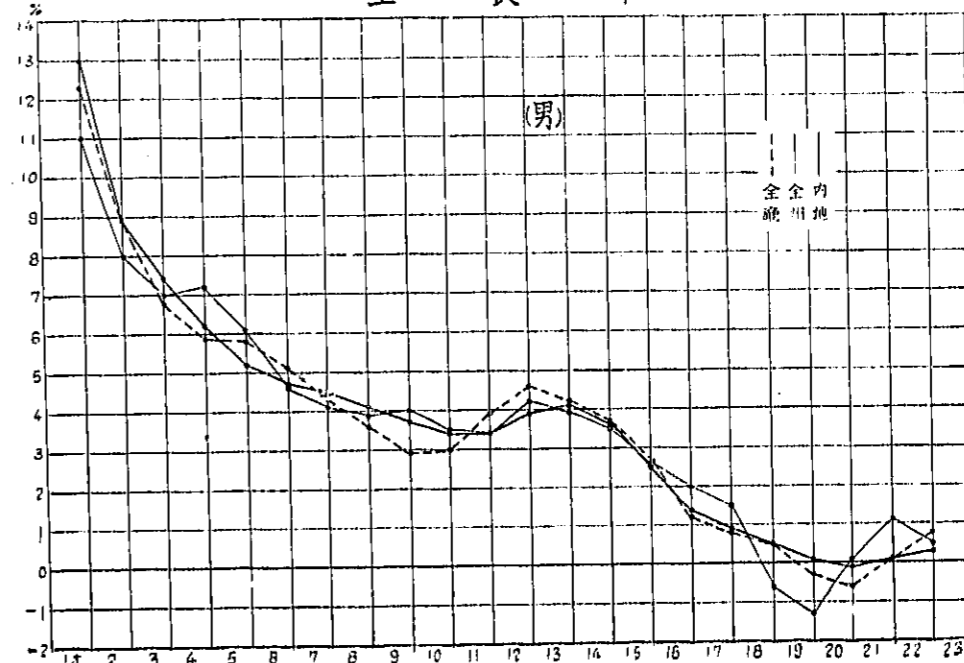
年 齡	内地農民			全 州			全 體		
	身 長	年 差	生長率%	身 長	年 差	生長率%	身 長	年 差	生長率%
0-1歳	61.8	11.8	19.1	66.4	9.7	14.6	63.9	10.9	17.1
1-2歳	73.6	8.2	11.1	76.1	7.8	10.2	74.8	8.8	11.8
2-3歳	81.8	7.0	8.6	83.9	6.7	8.0	83.6	7.0	8.4
3-4歳	88.8	6.4	7.2	90.6	5.2	5.7	90.6	6.1	6.7
4-5歳	95.2	6.0	6.3	95.8	8.1	8.5	96.7	4.8	5.0
5-6歳	101.2	4.9	4.8	103.9	6.1	5.9	101.5	6.7	6.6
6-7歳	106.1	5.4	4.8	110.0	4.5	4.1	108.2	5.1	4.7
7-8歳	111.2	1.9	4.4	114.5	4.9	4.3	113.3	4.9	4.3
8-9歳	116.1	4.8	4.1	119.4	4.2	3.5	118.2	4.2	3.6
9-10歳	120.9	4.3	3.6	123.6	4.9	4.0	122.4	3.1	2.5
10-11歳	125.2	4.2	3.4	128.5	5.4	4.2	125.5	3.6	2.9
11-12歳	129.4	3.9	3.0	133.9	1.9	1.4	129.1	4.8	3.7
12-13歳	133.3	5.5	4.1	135.8	8.7	6.4	133.9	7.0	5.2
13-14歳	138.8	5.7	4.1	144.5	3.4	2.4	140.9	5.8	4.1
14-15歳	144.5	5.5	3.8	147.9	6.3	4.3	146.7	4.8	3.3
15-16歳	150.0	3.9	2.6	154.2	4.0	2.6	151.5	5.8	3.8
16-17歳	153.9	1.6	1.0	158.2	1.2	0.8	157.3	-0.9	-0.6
17-18歳	155.5	1.5	1.0	159.4	6.1	3.8	156.4	3.0	1.9
18-19歳	157.0	0.6	0.4	165.5	-4.3	-2.6	159.4	-0.3	-0.2
19-20歳	157.6	0.3	0.2	161.2	-1.5	-0.9	159.1	0.3	0.2
20-21歳	157.9	-0.6	-0.4	159.7	-0.9	-0.6	159.4	-2.1	-1.3
21-22歳	157.3	0.3	0.2	158.8	3.6	2.3	157.3	0.3	0.2
22-23歳	157.6	0.3	0.2	162.4	0	0	157.6	1.8	1.1
23-24歳	157.9	0.6	0.4	162.4	-0.6	-0.4	159.4	0.9	0.6
24-25歳	158.5	...	...	161.8	...	...	160.3	...	...

(女)

年 齡	内地農民			全 州			全 體		
	身 長	年 差	生長率%	身 長	年 差	生長率%	身 長	年 差	生長率%
0-1歳	60.9	11.5	18.9	63.6	11.2	17.6	63.9	10.3	16.1
1-2歳	72.4	8.2	11.3	74.8	7.9	10.6	74.2	8.2	11.1
2-3歳	80.6	7.3	9.1	82.7	6.1	7.4	82.4	8.2	10.0
3-4歳	87.9	5.7	6.5	88.8	7.9	8.9	90.6	4.9	5.4
4-5歳	93.6	6.1	6.5	96.7	4.8	5.0	95.5	5.4	5.7
5-6歳	99.7	5.5	5.5	101.5	6.1	6.0	100.9	4.3	4.3
6-7歳	105.2	4.5	4.3	107.6	4.8	4.5	105.2	5.7	5.4
7-8歳	109.7	5.1	4.6	112.4	4.6	4.1	110.9	5.2	4.7
8-9歳	114.8	4.6	4.0	117.0	5.1	4.4	116.1	4.8	4.1
9-10歳	119.4	4.5	3.8	122.1	3.4	2.8	120.9	4.6	3.8
10-11歳	123.9	4.9	4.0	125.5	7.2	5.7	125.5	5.7	4.5
11-12歳	128.8	5.4	4.2	132.7	4.6	3.5	131.2	3.3	2.5
12-13歳	134.2	4.6	3.4	137.3	4.5	3.3	134.5	5.3	4.3
13-14歳	138.8	3.9	2.8	141.8	5.5	3.9	140.3	5.5	3.9
14-15歳	142.7	1.8	1.3	147.3	0	0	145.8	-2.8	-1.9
15-16歳	144.5	1.5	0.9	147.3	0.6	0.4	143.0	4.9	3.4
16-17歳	145.8	0	0	147.9	1.5	1.0	147.9	0.3	0.2
17-18歳	145.8	0.6	0.4	149.4	-0.6	-0.4	148.2	-1.2	-0.8
18-19歳	146.4	-0.3	-0.2	148.8	1.2	0.8	147.0	0.9	0.6
19-20歳	146.1	0	0	150.0	-1.5	-1.0	147.9	1.5	1.0
20-21歳	146.1	0.3	0.2	148.5	-0.6	-0.4	149.4	-0.9	-0.6
21-22歳	146.4	0.3	0.2	147.9	0.3	0.2	148.5	-1.8	-1.2
22-23歳	146.7	-0.6	-0.4	148.2	-0.6	-0.4	146.7	-0.3	-0.2
23-24歳	146.1	-0.3	-0.2	147.6	1.2	0.8	146.4	1.5	1.0
24-25歳	145.8	...	...	148.8	...	...	147.9	...	...

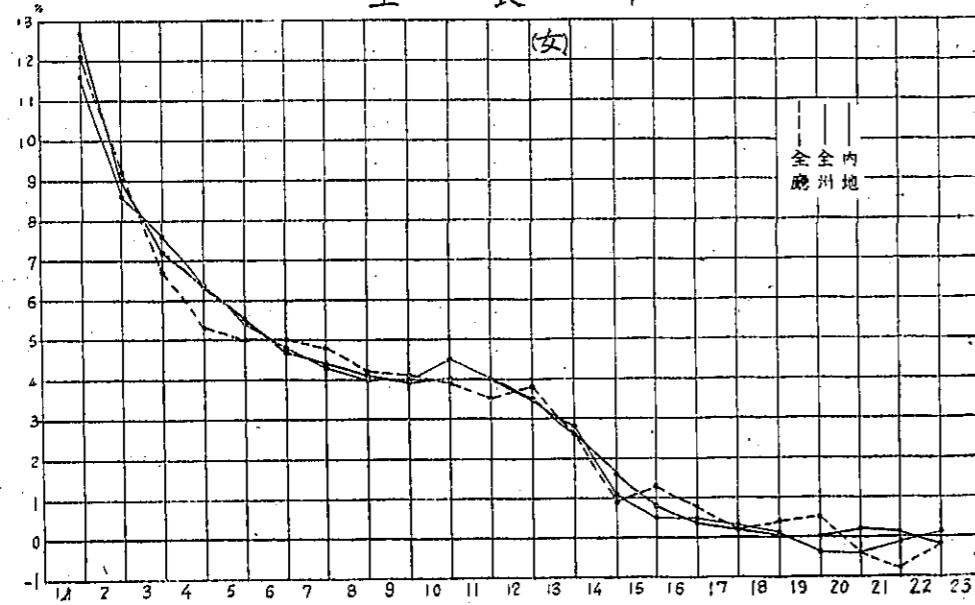
第三九圖

生長率



## 第四〇圖

## 生長率



## 第四章 總括

以上本篇に於て觀察し來つた所を總括し、之れに若干の考察を加ふれば即ち以下の如くである。

## I 在臺内地人全體に就ての觀察

臺灣全島に在住する内地人全部に就て其の平均體格を窺ふに、先づ壯年者では男女共内地農民の平均に比し、身長は高く、胸圍は實測絕對値に於て幾分之れに勝れたるも比胸圍としては遙かに劣弱、體重も亦其の實測値に於て兩者の間に大差を見ないが、身長に對する割合としては、極めて輕少と云ふことになる。

此の特徴は、四五歳以後の高年期に於ても、二五歳以前の若年期に於ても、等しく認められる所であり、本島在住者の體格が内地農民に比し、概して非農民的、知識階級的都市居住者的であると云ふことを語るに外ならない。

## II 東部二廳在住内地人の體格

東部二廳在住者は、内地農村居住者と等しく、大多數農民家族より成る者であるが、其の體格を内地農民の夫れと比較するに、身長は男女各年齢を通じて常に著しく長大、内地農民に對する身長の超過率は、年齢の減するに伴つて、近時益々増大の傾向ありと想へる節が無いでもないが、觀察の仕方に依りては其の結果も亦等しからず、本篇の筆者は、幼若者に於ても、壯年者に於ても略々同様な比率を以て内地農民に勝れて居るものと推定する。東部二廳在住内地人の胸圍も亦其の實測値及び身長に對する比胸圍、共に内地農民より廣大なのであるから、尠くとも身長と胸圍とに關する限り、本島東部二廳農業移民の體格は概して内地農民の平均に對して優秀な數値を示して居るものと云はなければならぬ。唯、體重が其の實測絕對値に於ても、將又身長に對する比率に於ても内地農民の平均に對して著しく輕少であると云ふことは、本島農業移民の榮養狀態惡化の事實を語るものならずやと懸念されるのであるが、此の相違の由つて來る主なる理由は、體重測定の時期が盛夏の候に當つて居たと云ふ事情の爲めであり、此の事情を考慮の中に置いても尙、内地在住者より體重輕少の傾向ありと認められる僅少な相違は、之れを以て必ずしも本島東部居住者の榮養狀態が不良なりと斷ずる根據とはなし得ず、寧ろ體溫調節等の點より見て、温熱なる地方に移住せる場合の合理的な馴化現象であるかも知れぬ。

内地農民に對する本島東部在住者の體重不足の度合は、體重其の儘として見る時幾分なり、年齢の減少すると共に漸次縮小の傾向を示して居るが、身長に對する比率(カウプ氏、ローレル氏等の指數)として見る時は必ずしも然らず、榮養指數としては壯年者の場合も、若年者の場合も略々同様に内地農民體重よりは劣ると見て然るべきでなから

うか。之れに反して、身長に對する胸圍の割合即ち比胸圍は、内地農民の夫れに比して、一〇歳以下の幼若者では、年齢の減少と共に漸次低下する傾向あり、本島東部農業移民の子弟の體格が、幾分宛農民的特徴を失ひつつあるに非ずやとの疑ひを却けることが出来ない。

何れにせよ、體重に關する若干の懸念を除外すれば、本島東部在住者、殊に其の壯年者、高年者は内地農民に比較して一層優秀な體格を有し、此等の者は概ね發育完了後本島に渡來せるものが多いのであるから、此の優秀なる體格は、移住後に得られた特徴と考へられず、比較的強健なる體格所有者が本島に移住し來れる結果と考へるが妥當の様である。父母兄弟の體格強健なるに依りて、其の子女も亦概して體格優秀、多少生活様式の變化を生じたるに依りて、前記比胸圍に見たるが如き若干の體格變化をも來したものと考へられる。

### II 西部五州在住内地人の體格

西部五州在住内地人の體格は、其の被檢者數が、之れを年齢別に區分する時、極めて僅少となるので、不規則な動搖を免れることも出来ないが、男女各年齢を通じ、内地農民よりは身長顯著に長大、胸圍は實測絶対値に於ても、比胸圍に於ても、共に狭小、體重は實測値に於て幾分の優逸を示すも、身長に對する體重の割合たる各種指數に依つて見れば、比較的輕少と云ふことになつて居る。此の特徴はすでに全島在住者總平均に就ても述べた通り、特に本島西部五州在住者が非農民、或る程度の知識階級者から成り立つて居たと云ふ所に起因するものであつて、斯る階級に屬する者として見れば、此の體格特徴も別して特異なものとは考へられぬ。

### IV 西部五州中所謂健康地及び不健康地居住者の體格比較

西部五州調査地を更に衛生状態優良地と、不良地とに分ち、兩地に居住する内地人男女の體格を比較するに、壯年者及び高年者では、男女共殆ど其の間に體格上の大差を認めないのであるが、年少者に於ては、所謂健康地在住者の身長比較的高く、其の割合には胸圍、體重の發育が伴はず、其の爲めに、比胸圍、體重諸指數等が不健康地在住者より却つて低下して居る。被檢者數少きため明瞭なことは云ひ得ないが、本島に於ける所謂不健康地は概して僻陬に位し、「健康地」は都會近き關係にあるために、健康地在住者子女の體格が大體に於て、都會型を呈して來たものであるかも知れない。

### V 本島在住者に身體發育の促進(早熟)の傾向ありや

今回の資料を以ては充分の結論に達することを得ないが、身長成長年差及び成長率の觀察に依れば、本島在住者に於て、少くとも内地農村居住者よりは、思春期發育増進の現象が稍々早期に現はるる傾向が認められた。

## 第五章 結 論

以上の事實を要するに、臺灣保健衛生調査に依る本島在住内地人の體格と、内務省及び各府縣調査に依る内地農村居住者の體格とを比較するに、其の間に尠からぬ相違を見るが、西部五州在住者は之れを非農民、或る程度の知識階級者として見る時、必ずしも劣弱な體格なりとは云ひ得ず、主として農民家族より成る東部二廳在住者の體格は、概かに内地農村居住者の一般平均體格より優秀である。此の事實は、從來比較的強健なる體格の所有者が、渡臺し來つたと云ふ意識的無意識的の所謂撰擇作用に依るものと考へられ、今日の所其の子女に明確な體質上の變化が起りつつあるとも思はれないが、東部二廳農業移民の子弟には、若干體格特徴非農民化の兆が認められる様である。尙、本島在住者の體重は尠くとも其の身長、胸圍に對する割合として、一般に輕少の傾向であるが、之れが憂慮すべき事實なりや否や、今日の資料を以てしては尙確然たる斷定を下すことが出来ない。

今回の調査に於て、凡そ知り得た所は上記の如くであり、本島在住内地人の體格上の特徴は稍々明瞭となし得たのであるが、此の事實の批判的解釋、今後の動向を探るためには、未だ尙其の資料の不足を嘆ぜざるを得ない。若し夫れ移民村開始當時に於て精細なる身體検査の實施を見、其の資料が今日迄殘存して、今日の現住者體格と對照し得らるるならば、移住後の體格變化の跡は一層明確なるを得たるべく、他方東部内地人の本島内に於ける氣候風土馴化現象の闡明は、今回行ひ得たるが如き形態的検査のみならず、更に移住者の作業力、力量、其の他の機能的検査をも遂行する必要がある。

第四一圖 内地農民と在台内地人の人口自然増加率比較

