



員人作工所疫檢區四第  
(七十四圖附)



民市之射注候等所疫檢區三第  
(六十四圖附)



射注施實所疫檢區四第  
(八十四圖附)



口戶查調所疫檢區六第  
(十五圖附)



往前往員人作工所疫檢區五第  
(九十四圖附) 童兒之射注



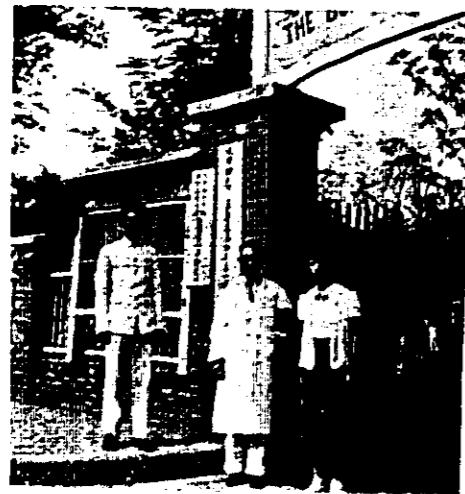
員人作工所疫檢區七第  
(二十五圖附)



射注施實所疫檢區六第  
(一十五圖附)



形情射注施實所疫檢區八第  
(三十五圖附)



員人作工所疫檢區一特  
(五十五圖附)



員人作工所疫檢區九第  
(四十五圖附)

(一十)



射注童學施實所疫檢里華南  
(七十五圖附)



員人作工所疫檢區二特  
(六十五圖附)



疫檢施實所疫檢關南  
(八十五圖附)



射注施實所疫檢莊王小  
(十六圖附)

(二十)



員人作工所疫檢關南  
(九十五圖附)



員人作工所疫檢口家唐  
(二十六圖附)



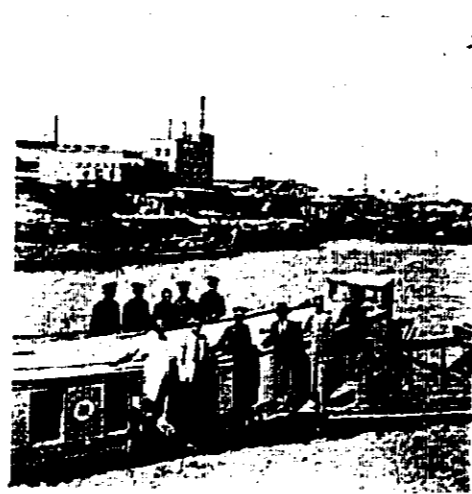
員人作工所疫檢莊王小  
(一十六圖附)



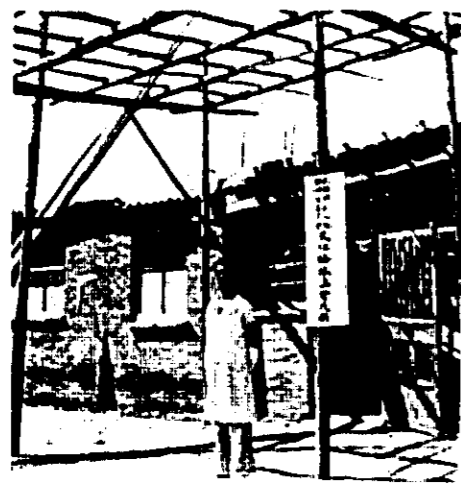
員人作工所疫檢關西小  
(三十六圖附)



射注施實所疫檢上水園芥  
(五十六圖附)



形情作工組動游上水  
(四十六圖附)



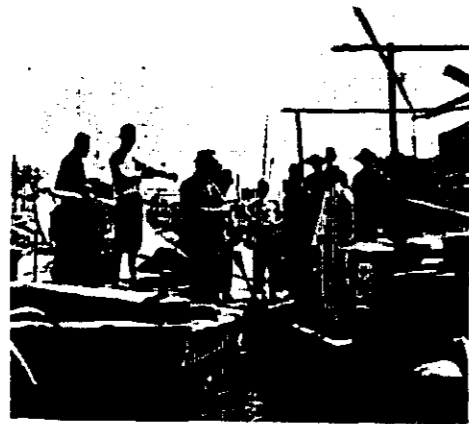
員人作工所疫檢上水橋紅大  
(七十六圖附)



員人作工所疫檢上水園芥  
(六十六圖附)



疫檢施實所疫檢上水子莊楊  
(八十六圖附)



疫 檢 上 水 施 實  
(十七圖附)

(四十)



射注施實所疫檢上水子莊楊  
(九十六圖附)



車站外檢疫所實施注射  
(二十七圖附)



車站外檢疫所查注射証  
(一十七圖附)



臨時檢疫班老車站工人員  
(四十七圖附)



臨時檢疫班老車站工人員  
(三十七圖附)



臨時檢疫班實施注射  
(六十七圖附)



臨時檢疫班老車站工作情形  
(五十七圖附)

序言

## 天津特別市公署二十七年夏季防疫報告書序

夫學術之進化應以人羣之幸福爲歸近世醫學已由治療而漸趨於預防吾人品類至賾其公私勤惰明闇之性情亦不能盡盡主政者冀庶衆之樂生謀春臺之共躋於是乎衛生行政遂爲今日治國家之要端去年本市春季施行檢疫種痘工作既竟夏季方始上海濟南等處發生霍亂之消息已紛至沓來因懷於疫氛傳播至速爰立即成立本市臨時檢疫委員會承友邦軍憲與當地各機關竭誠助及在事人員等之努力由七月起至十月中旬止克奏全功其初人民或未盡喻其旨要間有疑沮不前者及其行之有功遂均自動樂就而霍亂疫氛始終未容其猖獗於三津市上可見爲政不難難於不肯力行耳茲以該管局編輯此次報告書已竣將付剞劂分贈各方以資查考請序於余既略叙原由梗概如上述此外余尚有數言即此次辦理檢疫人員夙夜在公辛勞備歷其服務勤奮之精神洵堪嘉尙然此種工作非只限於一時期凡負衛生職責者應時刻惟人民健康是念以前此致力檢疫之精神施之於隨時隨地有事之際固宜振發而平時尤當貫注勿懈如此爲公務人員國家官吏方始無忝否則爲利祿盡力而已服公云乎哉人民幸福云乎哉願共勉之是爲序

中華民國二十八年元月古高城潘毓桂





## 天津特別市公署二十七年夏季防疫報告書序

民國二十七年春 鹽山潘公開府三津辟汝勤掌公廨衛生時方始春季種痘而香港痘疫流行蔓延滬上 府主以津地縮水陸通衢有波及之虞特請於 中央政府設臨時檢疫所頒布種痘規則備置痘苗廣為接種用資防範竟未令其侵入被接種者則達二十一萬九千一百有奇為嚮所僅見經三閱月方獲蕪事正值計劃夏季防疫之際而滬上濟南等處又以霍亂見告斯病固屬法定九種傳染病之一其傳播之迅速廣泛與夫治療預防之繁難較之痘疫不啻倍蓰 府主心焉憂之爰將檢疫所擴充為天津特別市臨時檢疫委員會自領會長復協商友邦軍隊居留民團北寧鐵路局而成立天津區防疫聯合委員會推桑木部隊岩永參謀長為委員長以資策應且頒發市帑廣儲藥品續密布防嚴陣以待其辦法章則人事組織別載專篇而以預防接種為初步工作泊七月十六日始於裕大紗廠工人宿舍發見疑似霍亂患者張袁氏檢查結果確係真性其所在地則屬特三區之鄭莊也自是厥後疑似霍亂者日有發見雖真假不一死生參半而來勢猖獗有類方張之寇殊可慮也於是檢驗行旅以防外邪之侵入調查戶口以期發見之迅速注意報告義務以杜隱匿病情之流弊廣置檢疫醫師以求處治病人之敏捷至若消毒隔離遮斷交通火葬尸體所以制止病毒之散逸也厲行預防注射取締飲食物品改良水質所以謀民衆之安全也收容疑似病人則不分中外診斷治療力求審慎務使生者安適死無遺憾每遇病人發見必多方探索究其發病之源而逆遏其傳播之路在事人員莫不兢兢業業如

臨大敵或躬冒溽暑汗出如澹或午夜操作繼以達旦勞瘁罔辭危害不避者約四五十日而可畏之疫氛始就衰殺至十月十五日方告肅清斯役也計設水上檢疫所三陸上檢疫所十市內檢疫區十二收容所一隔離所二巡迴注射班消毒班宣傳班各三共用專任醫師十九人兼任醫師二十人藥師一人兼任藥劑生三人護士七十二人消毒班長六人事務員三十人宣傳班員四人書記十九人警察局聯絡員三人實施事項則預防注射六十二萬六千零八十九人而日租界不與焉檢查船隻一萬二千四百七十四隻調查戶口一百八十九萬六千五百一十四戶五百六十一萬六千三百九十九口（巡迴積累數）發現霍亂患者二百六十八人治愈全活者一百二十三人死亡者一百四十五人火葬屍體一百三十七具隔離者一千三百八十五人房屋消毒一萬六千二百七十一間發給市民飲用水消毒藥水二百六十四萬四千四百一十八公撮廣播講演十一次各電影院巡迴講演四十九次市民講演六十三次散布各種宣傳小冊及張貼圖畫標語各數萬其經費之支出則爲九萬五千餘元此檢委會工作之大概情形也近世科學進步不僅醫學發達衛生思想亦因之而普及已由治療醫學趨重於預防醫學以是世界先進各邦非徒視衛生行政爲要圖而於預防傳染病事項幾同國防法律有明文之規定實施有確立之秩序經濟充裕（外人防疫每一疫病患者需費約一萬元）設備完善平時於自衛之外兼顧公衆之安寧而爲未雨之綢繆使疫癘不易發生一旦有事則朝野上下遵循國家之規定次第實施以杜疫癘之蔓延用能事半功倍回顧吾國衛生行政方始胚胎衛生思想尙多懷疑衛生設備百未成一法律雖有規定仍多視爲具文即以發見患者而論此爲傳染病預防法之要點原定有義

務報告人而一班人民及警察率多瞻徇隱匿隔離患者之家族與其同居本以防範病毒之泛濫而監守者反聽其自由出入污染物品隨意曝露上下水道或設備不周或完全缺如凡此諸點均屬防疫事項之窒碍以視各國之本末兼備者其難易殆不可同年而語也然於如是之環境遭逢勢若燎原之惡疫竟能措置得當者實仰賴 府主高瞻遠矚以通中外之情信賞必罰以振上下之氣經費則務求充實用人則舉無遺才以故友邦深予贊助客卿樂爲指導全體用命於最短時日克奏敷功汝勤亦得邀天之幸而免於隕越也抑更有進者防疫事項至繁也至曠也形勢變幻非可懸揣而知必須審情度勢以定因利乘便之方今歲霍亂流行幸有賢長官指揮若定客卿借箸代籌同人始能恪恭盡職以赴事功而收一時之效若以謂今此之舉已盡防疫之能事他日雖遇若何之疫癘舉不足道則惑矣世變無窮知也有涯慎勿謂已守常以貽譏焉若夫柯副委員長之提綱絜領暨各委員之贊畫多方財政局長之供億無闕警察局長之通力合作是皆大有裨於此次之防疫而有造於本市人民尤爲吾人所感謝不置者也

中華民國二十八年元月天津特別市公署衛生局局長傅汝勤

防疫聯合委員會規程



## 天津特別市霍亂防疫聯合委員會規定案

### 一、目的

本會以完成天津特別市一帶之霍亂防疫爲目的

### 二、工作

1. 本會之工作系統及組織列後

2. 本會設置於天津特別市衛生局內必要時得開聯合委員會

3. 本會附設小委員會以左列顧問及委員編成之每週開會一次計劃工作之進行但必要時可

加入其他顧問及委員左記

特別市方面 衛生局長

警察局長

稅關方面 津海關監督

特務機關方面 青柳軍醫少佐

赤穗津憲兵少佐

領事館方面 田中領事

田島警察署長

民團方面 民團長

衛生部長

滿鐵方面 滿鐵天津診療所長

4. 本會之工作皆由小委員會之協議規定之

5. 本會因情報蒐集之關係須由各國租界工部局稅關及各國輪船公司取得連絡

三、實地工作

1. 水上檢疫

白河航行船舶之檢疫由檢疫船在天津執行之水上警察局長及海上警察局長應共同協助辦理但持有大沽塘沽之檢疫終了證者可免除之

2. 陸上檢疫

注重對於由大沽塘沽登陸之一般民衆施行檢疫担負責任者爲檢疫所所在地之警察署長

3. 火車及車站檢疫

本項由北寧鐵路局及滿鐵担任之

4. 檢病戶口調查

各警察署設常住醫師與所管警察署長共相協力務期患者之早期發見

5. 預防

(甲) 預防接種

1. 組織預防接種班在所定地點強制施行預防接種於接種後發給證票  
預防接種班之組織如附表第一

2. 警察官對於通行人須檢查其證票持有證票者即爲已受檢查之人

(乙) 預防處置

1. 獎勵蠅之撲滅

2. 使市內徹底掃除

3. 禁止河水之使用

4. 禁止生水之飲用

5. 禁止生魚之食用

6. 在一定區域禁止捕魚

7. 凡生菜野菜須消毒後始用之

6. 隔離

(甲) 患者發見時須使消毒隊收容於所定之隔離所消毒隊之組織另訂之

(乙) 患者發生區域在一定期間遮斷交通

7. 消毒

霍亂防疫規定案

患者或屍體發見時速派消毒隊施行消毒

8. 細菌檢查

細菌之檢查由民團担任在療病院中施行之必要時由軍部協助辦理

9. 宣傳

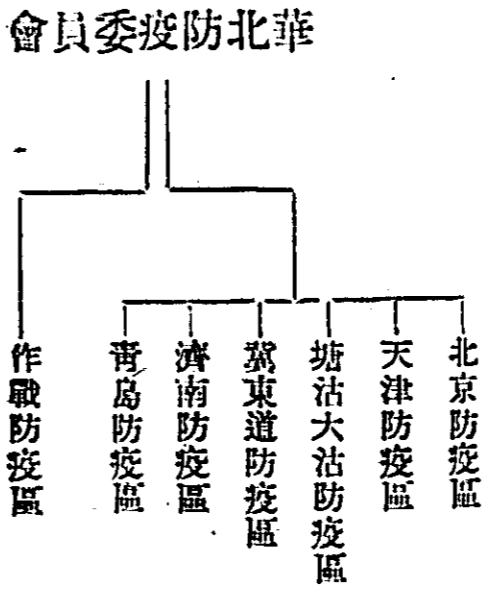
隨時用廣播新聞及郵便啓發民衆之衛生思想

10 報告通牒

防疫報告由小委員會編輯之通報於關係機關

本會工作經費關係於日本租界及滿鐵者由民團及滿鐵擔負之其他均由天津特別市公署擔任

附表之一



附表之二

天津霍亂聯合防疫委員會委員名單

- 一、委員長 桑木部隊參謀長 岩永大佐
- 二、副委員長
  - 桑木部隊軍醫部長 加藤大佐
  - 天津特別市長
  - 白井民團長
  - 特務機關長
  - 田中領事
  - 田村醫師會長
  - 市公署秘書長柯
- 三、顧問
  - 三木少佐
  - 板倉少佐
  - 青柳少佐
  - 鈴木少佐
  - 赤穂津少佐
  - 大村大尉
  - 平井大尉
  - 大田原少尉
  - 憲兵隊保
  - 安係將校一
  - 村島囑託
  - 園田囑託
  - 殿生囑託
- 四、委員

霍亂防疫規定案

地方側

- 通口療病院長 坪田保安課長
- 田島警察署長 ○北村病院長
- 平松醫師 後藤紡織聯合會理事
- 三井晴太郎氏

市公署側

- 傳衛生局長 周警察局長
- 海上警察署長 社會局長 教育局長
- 新民會指導部長 總務課長
- 輔治會副會長 潘厚生課長
- 侯傳染病院長 ○吳保安科長

附注 表內銜名上有○者為實行委員

### 天津霍亂聯合防疫實行委員會第一回例會決議事項

#### 一、檢疫注射組

##### A 水上

- 1. 芥園 2. 大紅橋 3. 楊莊子兩岸

##### B 陸上

- 1. 小王莊附近（京津道） 2. 同華里附近（大沽道） 3. 海光寺兵營角 4. 小西關
- 5. 營門口 6. 天津站隧道 7. 天津站 8. 天津北站 9. 天津西站 10. 大連碼頭 11. 水上移動檢疫注射組（二班） 12. 13. 傳染病醫院前

##### C 編成

醫師一看護士二警官二

##### D 任務

對於通行人及水上生活者並船客等實施望診及預防注射如果發見異狀者急速通告防疫

##### 本部

##### E 設備

小屋（事務所自動車傳令）

霍亂防疫規定案

二、消毒隔離組

編成六班各班編製如左

人員	六名(每一班數目)	三十六名(六班總數)
載重汽車	一台(全上)	六台(全上)
噴霧器	二個(全上)	一二個(全上)
玻璃皿	二個(全上)	一二個(全上)
石炭酸(三%)石灰	採便袋	硝子棒
	滅菌器	隔離用繩機
	大槌	

任務

患者發生時在附近清潔掃除並消毒決定隔離人員實行交通斷絕設置標識行健康診斷採取大便實行預防注射

三、患者收容組(二組)

A 任務

對於患者速送入傳染病院並對於患者同居人送隔離所收容

B 編成及裝備

運轉手一 人夫四 運送汽車一輛  
小噴霧器一 糞便吐物用器

四、健康診斷組(二班)

A 任務

採取大便可行健康診斷均須至隔離解除時為止

B 編成

醫師一 助手一 人夫一 運轉手一 乘用車一 採便材料

五、屍體處理組 一班

A 任務

速將屍體收容並即火葬

B 編成

警官二 人夫二〇

六、檢病的戶口調查組

檢病的戶口調查區分如左

- 一、全市一齊戶口調查
- 二、注意區域內戶口調查

七、經理組

担任防疫委員會一般之經理事務



# 會務紀要

## 天津特別市臨時檢疫委員會會務紀要

天津特別市公署衛生局於春季預防天花實施檢疫以後鑒於夏令已屆霍亂傷寒赤痢等急性傳染病之流行在所難免經即擬具預防夏季疫癘計劃呈准 市長甫經分別着手實施適報載上海方面發生霍亂已有多人又准北京特別市公署衛生局函請協防疫癘俾免波及京津兩市衛生局以津沽為南北交通要衝海口檢疫亟應嚴厲執行以杜傳播遂於六月五日呈准 市長派遣前在海港檢查天花之專任醫師鄂鬱蒼前往塘大海港會同海關醫師辦理入口船隻檢查事項同時並函達天津陸軍特務機關及津海關查照嗣又據報載濟南開封兩地亦已發生霍亂勢甚劇烈遂感水陸兩方面均有擴大之必要

會友邦駐軍亦感於事態嚴重霍亂有波及津市危險對於防疫設施至深關切乃成立天津「虎列拉」聯合防疫委員會市方則以市公署為主體遂於六月十七日雙方在市公署召開防疫會議討論進行事宜並組織臨時檢疫委員會負責辦理同時與津海關鐵路民團及滿鐵各方協力進行並由衛生局長傅汝勤提出天津特別市臨時檢疫委員會章程經討論後修正通過又將關於檢委會經費及一切亟待進行事項均議定交由衛生局長負責籌辦

會議既定傅局長以職責所在值茲檢疫工作開始之際自應加緊工作特由六月二十日起將衛生局辦公時間延長改為上午八時至十二時下午二時至六時星期日照常辦公下午派員輪流應值

以免貽誤同時根據該檢委會章程以檢委會名義正式具函分別聘請 潘市長柯秘書長昌泗爲檢委會正副委員長衛生局傅局長汝勤警察局長周局長思靖爲檢委會執行委員趙參事聘卿方參事若張參事同亮張參事厚毅教育局李局長泰棻社會局祝局長惺元財政局王局長硯農工務局潘兼局長新民會指導部鈕部長傳善地方輔治會徐副會長新民商會王會長竹林天津縣李知事少微爲檢委會委員青柳軍醫少佐赤穗津憲兵少佐黑江軍醫少佐大久保軍醫大尉爲檢委會顧問嗣爲積極推動檢疫工作復根據檢委會章程將檢疫注射治療消毒宣傳事務等六組正副組長人選就市公署衛生局或其他衛生機關職員分別遴定簽奉 市長批准計(一)檢疫組組長周頌聲(原衛生局技正)副組長蔡振聲(預定衛生局預防科長)(二)注射組組長吳道益(原衛生局保健科長)副組長楊澤溥(原市立第二醫院院長)(三)治療組組長李允恪(市立第一醫院院長)副組長侯扶桑(原傳染病醫院院長)(四)消毒組組長李秉質(原警察醫院院長)副組長孫潤畚(原衛生局技正)(五)宣傳組組長王煥文(原衛生局醫政科科長)副組長朱世英(原衛生局技正)(六)事務組組長全紹周(原市公署經理科科長)副組長胡石臣(原衛生局秘書)組長人選確定後乃於七月九日由衛生局長執行委員傅汝勤召開組長會議討論會務進行暨工作分配事宜以便提出檢委會通過後着手實施七月十一日檢委會召開首次會議出席有全體委員及顧問列席有岡田輔佐官 委員長潘市長因公在京由柯副委員長主席除討論檢委會經費概算表暨內外勤工作人員分配表及一切進行事宜外並將檢委會辦事細則檢疫所簡章隔離所簡章辦

事細則暨各區醫師暫行服務規則等議決通過交傅執行委員負責即日實施

檢委會於首次會議以後爲審核各項文稿起見特於七月十四日簽請調派衛生局荐任秘書劉紹猷兼充會內秘書以資勸助同時以防檢工作即將開始各組內外勤工作人員亟待分配確定以利進行爰將內外勤工作人員全體名單發表(詳單見人事欄)於是各組內部充實各項工作一致推勳迨七月十五日發現真性霍亂患者張袁氏十八日該患者死亡防疫工作益形緊張會七月二十九日友邦寺內部隊軍醫部長山本來津視察疫情在黃緯路舊工學院飛田醫院內召集中日辦理防疫關係人員會議檢委會有傅執行委員及傳染病醫院院長侯副組長扶桑出席將本市防疫情形詳細報告嗣青柳顧問暨村島指導員以霍亂患者日有發現疫勢猖獗檢委會內部組織爲應付驟發之事機更有集中力量擴充機構之必要乃提出改革方案主張於傳染病醫院設置檢委會檢疫實施部以期檢疫注射等工作與患者收容治療均集中於實施部分工合作俾聯絡緊密又以原設之檢疫注射治療消毒宣傳事務六組不敷支配擬改爲十一組每組仍設正副組長各一人組員若干人除各組正組長酌留組員駐會辦事外凡副組長及參與實施工作人員均一體派在實施部服務仍由傅執行委員督勵進行以上改革辦法經傅執行委員審定後簽奉批准由八月一日改組傅執行委員兼任檢疫實施部部长其十一組爲(一)檢疫注射組正組長周頌聲副組長韓宏厚(二)戶口調查檢病組正組長蔡振聲副組長曹鳳文(三)隔離消毒組正組長孫潤畚副組長余猶龍(四)健康診斷組正組長吳道益副組長李鍾美(五)患者收容組正組長侯扶桑副組長余猶龍(六)治療組正組

長侯扶桑副組長皆伯謙(七)屍體處置組正組長吳鏗副組長荆憲文(八)宣傳組正組長王煥文副組長李鐸(九)事務組正組長劉家駿副組長韓國興(十)經理組正組長全紹周副組長劉家駿(十一)文書組正組長胡石臣副組長查厚本等至各組組員則仍就原有內外勤工作人員酌量分配

檢疫實施部成立以後八月五日傳執行委員暨青柳顧問招集全體正副組長及各區檢疫醫師於實施部討論一切應行改進事項六日檢委會復在市公署召開第二次委員會議傳執行委員暨青柳顧問對於本市疫情均有詳細報告嗣即加緊工作茲就檢委會工作擇要臚述如次

(壹)關於實施檢疫工作 查疫癘侵襲無遠弗屆霍亂既於上海魯豫次第發端本市水陸交通要衝扼要防堵尤爲急務檢委會成立之始經即由會擬具本市實施檢疫辦法內分海港檢疫水上檢疫陸上檢疫鐵路檢疫市區檢疫等五項呈由 市公署核准由市公署佈告中外商民船戶一體週知同時函達駐津各國領事天津鐵路局津海關監督公署查照協助暨訓令市屬各機關知照檢委會當即根據此項辦法佈置檢疫陣綫如左

(一)海港檢疫 海港檢疫方面於六月五日檢委會尚未成立之前即由衛生局派遣醫師鄂鬱蒼前赴塘沽協助海關駐塘檢疫醫師檢驗入口船隻檢委會成立以後仍由該醫師繼續駐塘協助辦理凡自外埠入口船隻一律施行檢驗如有未經注射之船員暨乘客均須實施注射遇有患者發生即行送入收容所收容治療並將該船施行一部或全部消毒該船於未得交通許

可證前不得航行如無患者發生於檢驗後發給許可證始得入口鄂醫師奉派前往後對於入口船隻檢驗事項當即協助海關醫師辦理會檢委會已將海河孔道楊莊子檢疫所成立實爲海港檢疫之第二防綫又值實施部成立陸上檢疫需人孔急且工作較爲重要乃將該醫師調回海港檢疫事項遂專由海關醫師負責辦理矣

(二)水上檢疫 水上檢疫方面原定在海河下游楊莊子兩岸及大紅橋芥園三處分設水上檢疫所檢委會成立以後即分派醫師前往擔任檢疫工作並由市公署佈告週知凡入市船隻其船戶乘客均須受檢疫醫師檢驗證明無疫發給交通許可證後始可登陸但船隻經過塘沽會經受海港檢疫醫師檢驗領有許可證者得免驗放行迨七月三十一日疫情緊急檢委會爲增加水上檢疫力量爰組織水上游動組向本市水上警察局借用汽艇一隻並水警四名隨同檢委會醫師在海河內往來巡邏檢驗計自七月十日開始水上檢疫截至十月十五日止共計檢船一萬二千四百七十四隻

(三)陸上檢疫 陸上檢疫方面原定在唐家口小西關八里台三處分設檢疫所凡由內地入市人民均須受檢未經注射者一律施行注射發給注射證方准入市檢委會成立後當即將唐家口小西關兩處檢疫所分別組織成立派遣醫師前往擔任檢疫工作並由市公署佈告週知至八里台一處則因距友邦軍營海光寺較近由友邦駐軍辦理嗣以疫情緊急檢委會爲增加陸上檢疫力量以期防遏疫氛復於特三區傳染病院前南關大街小王莊南華里天津東站地道等