

北平市政府衛生處
人民死亡調查表第二聯

死者姓名	性別	婚姻	籍貫	省	縣	本戶居住本市年限
年齡	歲	處相	出生日期	年	月	日
職業	如失業請註明以前職業	死者住址	街	胡同門牌	號	
死亡日期	年	月	日	午	時	死亡地點
死前治療	醫師 醫士 醫院	姓名	住址	區	街	胡同
如未經治療請註明原因	貧窮 交通不便 佞佛 未注意 急症 其他	號				
死亡原因	主因	疾病情形				
戶別	住宅 舖戶 住舖	父母姓名	父	母		
出殯日期	年	月	日	發給出殯執照號數	第	號
安置地點	葬埋	區	村	停柩地點	區	胡同
備考						寺
報告人	報告日期	年	月	日	調查人第	段
						姓名

附註
 一、此項調查表專為編製生命統計之用，不作他項法律上證明。
 二、如安置地點未定，可於該欄填寫未定字樣。
 三、職業一欄須將所司何事填寫清楚，不得填寫學界商界等字樣，應填寫某商號舖長舖夥學徒，或某學校教員庶務學生等，餘均做此。

(一十三表) 表計統數實類分齡年及因死女男度年二十二市全處生衛

(15) 產 褥 病	(14) 抽 風 症		(13) 狂 犬 病		(12) 及 發 疹 病		(11) 癩 毒		(10) 麻 疹		(9) 猩 紅 熱		(8) 脊 髓 膜 炎		(7) 流 行 性 腦 脊 髓 炎		(6) 白 喉		(5) 霍 亂		(4) 鼠 疫		(3) 天 花		(2) 赤 痢		(1) 斑 疹 傷 寒		(1) 傷 寒 或 類 傷 寒		年 齡
	女	男	女	男	女	男	女	男	女	男	女	男	女	男	女	男	女	男	女	男	女	男	女	男	女	男	女	男	女	男	
	851	1,041			8	12	21	8	3	2	3	8	2	4		3							7	7	7	6				0—1	
	1,464	1,677			93	106	11	5	11	12	14	19	3	8	3	8							25	20	30	24		1	9	11	1—4
	210	217		1	44	37	15	17	3	9	16	10	5	3	14	13	3	1					11	4	7	5		1	3	8	5—14
41	31	35		1	10	11	17	12	1	2	1	3	1	3	2		1	1					1	3	2	5			1	4	15—19
308	17	16		1	14	23	47	48		3	4	5	4	1	2	1	3	2					5	3	13		3	8	22	20—39	
56	7	4			22	70	21	40		1	2	1	1	2		4	1	3						10	29		8	21		40—59	
		3		1	14	24	27	19				1				1		2						9	14		8	20		60以上	
	2	1																												明不齡年	
405	2,582	2,994		4	205	283	159	149	18	29	40	47	16	21	22	29	8	9					44	39	68	96		5	37	86	計 合

(一) 死亡原因
本年度之主要死亡原因，為抽風症，肺癆，老衰及中風，其他癆病，及呼吸系病等。不過此項死因診斷，本非經調查而來，究其準確程度如何，則無法推測。按第一衛

生區事務所年報所載本年度之主要死因為呼吸系病，肺病，老衰及中風，腹瀉及腸炎，及其他腸胃病等，兩相比較，則相差尚不甚遠也。下附死亡原因分類表：

備 考	計 總			(27) 病 原 不 明		(26) 其 他 原 因		(25) 外 傷		(24) 自 殺 中 毒 及		(23) 初 生 虛 弱 及 早 產		(22) 中 風 老 衰 及		(21) 心 腎 病		(20) 胃 病 其 他 腸		(19) 腸 炎 腹 瀉 及		(18) 呼 吸 系 病		(17) 其 他 癆 病		(16) 肺 癆		
	共	女	男	女	男	女	男	女	男	女	男	女	男	女	男	女	男	女	男	女	男	女	男	女	男	女	男	女
	2,914	1,320	1,594	10	7	55	72		1			218	250					34	33	32	32	68	93		4	1	11	
	4,684	2,208	2,476	4	4	148	188	1	4		1				1	2	213	224	57	58	105	85	5	7	11	12		
	1,489	752	737	1	3	111	106	3	9	1	5			2		4	12	86	104	21	33	47	58	60	37	85	44	
	1,007	586	421	2	5	73	55	1	9	9	8			10	5	8	2	13	12	5	7	36	28	137	82	219	128	
	3,731	1,899	1,832	5	47	148	243	5	57	31	37			56	57	45	46	34	50	10	31	116	140	353	310	686	671	
	4,620	1,889	2,731	5	38	191	290	6	25	22	22			296	359	87	84	56	123	9	34	195	331	363	396	531	854	
	5,665	2,810	2,855	7	14	158	185		13	3	13			1,444	1,248	53	42	70	120	28	41	408	420	285	270	295	405	
	85	9	76		31		2	1	18	1	17			3	1	1							1		3	1	2	
	24,195	11,473	12,722	34	149	848	1,141	17	136	67	103	218	250	1,811	1,670	199	188	506	666	162	236	975	1,156	1,203	1,109	1,829	2,127	

(二) 嬰兒死亡率

本年度共得一歲以下之嬰兒死亡報告二九一四件，佔死亡全數百分之十二，本年出生總數為二一九三九人，故嬰兒死亡率為三三二·八。按第一衛生區事務所本年報告，出生報告共二七八七件，嬰兒死亡共二七三人，嬰兒死亡率為一三四·〇，佔死亡全數百分之二二·一。第一衛生區事務所之出生報告，較全市者詳盡多矣。而嬰兒死亡率乃竟相差若此。蓋因全市者調查欠詳，年齡一項，每多誤寫，致被算入一至四歲之死亡中，試觀全市統計一至四歲之死亡，共四六八四人，較一歲以下者，多半倍有奇，而內一區之一至四歲之死亡共二九六人，較一歲以下者尚少五分之一，由此可知全市統計中一部分一歲以下死亡均被列入一至四歲之中矣。再者全市漏報之嬰兒死亡，以比例計，當較內一區者為多，故嬰兒死亡率之數目雖相若，其解釋則不同矣。

嬰兒死亡之主要原因為抽風症、出生虛弱，及早產等。第一衛生區事務所之統計中，則呼吸系病及腹瀉腸炎亦佔重要地位也。(下附嬰兒死亡率表)

衛生處全市男婚女嫁人數按月比較表 (表三十二)

婚	月份	年												
		七	八	九	十	十一	十二	一	二	三	四	五	六	合計
婚男		146	217	355	348	658	447	588	158	324	382	348	279	4,277

衛生處全市嬰兒死亡率統計表 (表三十一)

出生人數	嬰兒死亡人數		嬰兒死亡率
	男	女	
11,473	1,594	1,320	1.38.9
10,466	1,320	2,914	126.1
21,939	2,914	132.8	

四、婚嫁統計

本處所辦理之婚嫁統計，亦係委託公安局各派出所代為調查而來，人民遇有婚嫁，例須赴各派出所呈報，但實際上呈報者有之，而不報者亦甚多，漏報者如婚嫁時大張喜筵，則每易為警員所查得，但不張喜筵或不舉行任何儀式者，亦所在多是，調查匪易，故婚嫁統計之精確程度，大約較出生統計仍有遜色也。

總計本年度市內呈報婚嫁者共八三〇五人，其中計男四二七人，女四〇二八人，嫁娶者以春秋二季為最多，以年齡言，則嫁娶者多在十五歲以上三十五歲以下，男子之平均結婚年齡較女子稍高，男女之在十五歲以下婚嫁者間亦有之，但在郊區，由此可知郊區風俗進步之遲緩也。下分附男婚女嫁人數按月比較表，各區婚嫁數目性別及年齡表，暨婚嫁調查表：

衛生處業務報告

嫁人	
數	人
計共	嫁女
292	146
412	195
699	344
678	330
1,345	660
865	418
1,140	552
307	149
616	292
742	360
675	327
534	255
8,305	4,028

衛生處人民男婚調查表樣式(附錄十八)

北平市政府衛生處	
民人男婚調查表	
區	男結婚人姓名
職業	如失業註明 以前職業
結婚日期	年 歲 籍貫 省 縣
結婚人住址	區 街 胡同門牌 號 居住本市年限
結婚後住址	區 街 胡同門牌 號 結婚地址
有無證書	媒妁姓名 年 歲 住址
女結婚人姓名	年 歲 籍貫 省 縣 初次結婚或第 次結婚
住址	區 街 胡同 號 居住本市年限 年
備考	
報告人	報告日期 月 日 填表人第 段 姓名

附註

(一)如對方結婚居住市外者可於住址欄括號內填市外二字

(二)職業一欄須將本人所司何事填寫清楚不得寫學界商界等字樣應填明某商號鋪長夥學徒或某學校教員庶務學生等餘均做此

人民女嫁調查表之格式與上表同，故從略。

[Faint text, likely bleed-through from the reverse side of the page. Some legible fragments include:]

計 6 3 2

...

衛生處全市二十二年度各區婚嫁數目性別及年齡報告表 (表三十四)

區別	一〇—一四		一五—一九		二〇—二四		二五—二九		三〇—三四		三五—三九		四〇—四四		四五—四九		五〇—五四		五五以上		各區婚嫁		總計
	男	女	男	女	男	女	男	女	男	女	男	女	男	女	男	女	男	女	男	女	男	女	
內一區		2	43	90	131	87	107	39	36	13	18	4	12	1	8		4		1		360	236	596
內二區			33	91	107	74	79	39	40	4	19	8	10	1	4		4				296	217	513
內三區		3	30	100	101	78	88	36	32	11	18	9	6	3	6				1		282	240	522
內四區		2	18	76	65	59	48	9	24	3	10	4	6	1	9		4	1			184	155	339
內五區	2	1	21	76	59	57	54	31	18	14	9		4	3	1	1	2		2		172	183	355
內六區		1	33	69	86	46	57	11	22	5	11	4	8	1	4						221	137	358
外一區	1	2	46	67	65	52	47	24	25	6	15	2	9	2	5		2		1		216	155	371
外二區			34	68	59	44	56	16	22	6	12	3	6		2		2		1		194	137	331
外三區	1	2	61	155	139	104	102	32	44	14	22	2	13	3	5		1		3		391	312	703
外四區	1	1	38	150	116	103	90	30	26	7	12	1	7		4		3				297	292	589
外五區		1	45	106	62	46	55	16	29	4	13	1	4	1	2						210	175	385
東郊	1	1	87	224	114	119	74	55	21	17	10	6	5		5	1	1		3		321	423	744
西郊	5	3	92	207	108	133	79	46	42	17	11	5	3	3	6		3				349	414	763
南郊	13	2	143	378	202	185	107	74	40	12	25	6	13	2	10		3		4		560	659	1,219
北郊		1	52	147	75	99	56	34	23	10	10	2	5		3						224	293	517
總計	24	22	1,776	2,004	1,489	1,286	1,099	492	444	143	215	57	111	21	74	2	29	1	16		4,277	4,028	8,305
備考	<p>：附註 本年度全市各區 男婚之戶除屬於市外者 136 人 男婚 4 2 7 7 人 不計外實共 (市外： 即指不屬本市所轄區域如外國外省外縣等是) 女嫁之戶除屬於市外者 385 人 女嫁 4 0 2 8 人</p>																						

我國人民每年因傳染病而死亡者，不知凡幾，本市情形亦然。但大多數之傳染病死亡，均為可以避免者，如管理得法，冤死者必可銳減，此傳染病管理之重要也。

一、傳染病報告

我國法定傳染病共有九種，即傷寒，斑疹傷寒，赤痢，天花，霍亂，鼠疫，白喉，腦膜炎，猩紅熱，是也。各醫院開業醫師及市民等，遇有上項病症發生，均有報告主管官署之義務。衛生處自成立以來，即努力設法收集是項報告。除發通告外，並將印就貼有郵票之傳染病報告明信片分發本市各醫院及各開業醫師，以備應用，試行以來，遵章報告者，雖間亦有之，但置之不理者，仍居多數，此種現象，凡在我國各處稍有衛生行政經驗者，皆能道及之，非獨本市為然也。

總計本年度共得傳染病報告一二六件，其中大部分均係得自死亡調查表中者，故死亡人數及疾病人數之半，其中因傳染病死亡而未能確認，因而未能列入者，又不知凡幾，並非本市一年來之患傳染病者僅有如此少數也。附調查表如下：

傳染病管理

病名	七月		八月		九月		十月		十一月		十二月		總計
	病	死	病	死	病	死	病	死	病	死	病	死	
傷寒及傷寒類	31	29	33	29	33	29	33	29	31	33	33	29	311
斑疹傷寒	1	1	1	1	1	1	1	1	1	1	1	1	11
赤痢	4	3	4	3	4	3	4	3	4	3	4	3	33
天花	1	1	1	1	1	1	1	1	1	1	1	1	11
鼠疫													
霍亂	9	9	10	10	10	10	10	10	10	10	10	10	90
白喉	2	2	2	2	2	2	2	2	2	2	2	2	20
流行性腦膜炎	2	2	2	2	2	2	2	2	2	2	2	2	20
猩紅熱	4	4	4	4	4	4	4	4	4	4	4	4	40
總計	59	59	71	71	71	71	71	71	71	71	71	71	521

衛生處法定傳染病按月比較表(表二十五)

各省市間對於每月之傳染病報告表，例有交換之舉，以備互相參攷。本處對於是項工作，仍繼續辦理，計每月與本市交換報告者，有天津，南京，青島，上海，杭州等處。

一、預防白喉運動

二十三年春季，市內白喉流行，傳染甚速，第一衛生區事務所呈請舉辦預防白喉運動，免費為市民舉行錫克氏檢查及預防注射。本處據情呈准 市政府撥款一千八百元為全市預防白喉運動之用，同時廣事宣傳，並令行各附屬院所積極籌備，暨協助社會衛生教育委員會，為市立各中小學學生作預防工作運動。期間本定一月，自一月二十五日起至二月二十四日止，每日在本處附屬各院所為市民免費舉行錫克氏檢查及白喉類毒素注射，其有公私團體請求注射者，則由各附屬院所派員前往辦理。一月限期屆滿時，請求注射者仍甚多，遂又由本處呈准 市政府展期一月，至三月二十四日始行結束，計兩月期間檢查及注射次數共為二四二八七次，詳情見表三十六。

此次預防白喉注射所用之毒素類毒素等，均係中央防疫處出品，所有請求注射者，五歲以下之兒童均不作錫克氏檢查，即直接注射類毒素。蓋五歲以下之小兒對白喉有免疫力者甚少，如此辦法可省去若干手續也。五歲以上之兒童或成人，均須先作錫克氏檢查，無免疫力者，始與以類毒素注射，此次注射，每人均係兩次，第一次半公撮，第二次一公撮，十歲以下小兒減半，兩次相距二星期，借

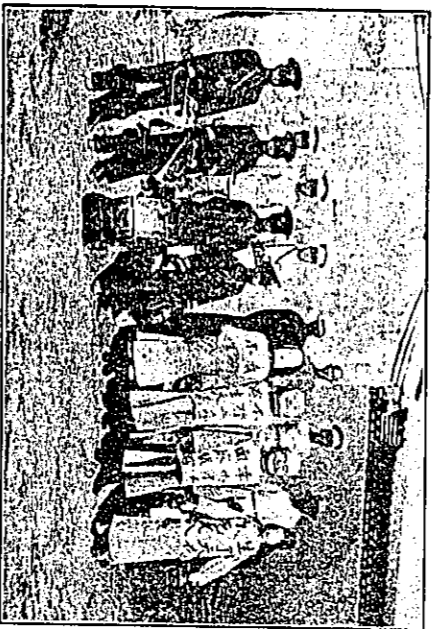
注射後仍返回作錫克氏檢查者甚少，故未能作有統系之研究耳。附注射統計表：

衛生處民國二十三年白喉預防注射彙報表(表三十六)

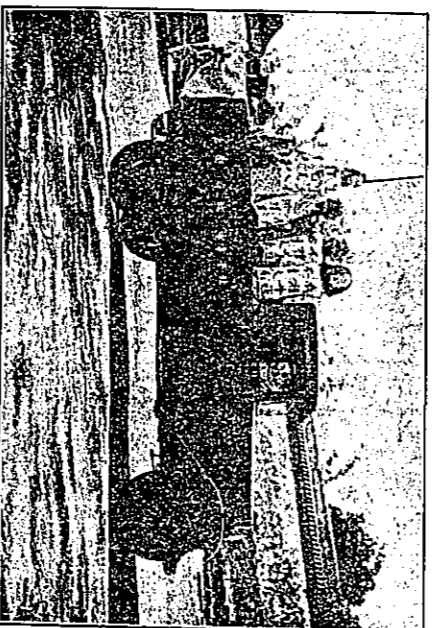
射總數	類毒素注射數目				檢查數目			院所名稱
	計共	第二次	第一次		計共	查檢復	查檢	
			已受	未受				
1,757	158	81	71	6	1,599	755	844	傳染病醫院
6,098	852	193	363	296	5,246	2,477	2,769	第一衛生區事務所
2,447	375	127	145	103	2,072	958	1,114	第二衛生區事務所
711	664	68	11	585	47	18	29	市立醫院
327	106	26	27	53	221	72	149	內城診所
112	44	26	11	7	68	59	9	東郊診所
9	9			9				西郊診所
12,826	2,697	1,192	1,505		10,129	4,913	5,216	學校衛生委員會
24,287	4,905	1,713	2,133	1,059	19,382	9,252	10,130	計總

動 運 療 種

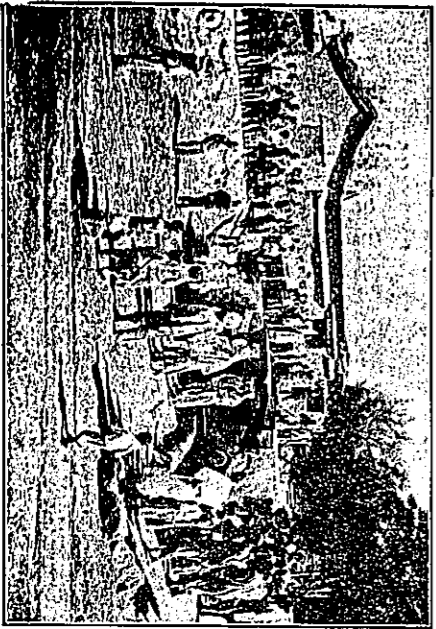
形 情 區 郊 東 往 前 隊 傳 宣 裝 化



(莊各豆) 影合體全隊傳宣裝化(二)



(前門醫區郊東) 形情時發田(一)



(村房平) 形情之演表裝化(四)



(村房平) 形情之演講(三)

三、種痘運動

二十三年春季，本處呈准 市政府舉辦全市種痘運動，定期二月，自四月一日起至五月三十一日止，免費為市民種痘，後因工作未能如期完畢，又呈准展期一月，至六月底始行結束。此次辦法與預防白喉辦法略同，即在運動期間每日在各附屬院所為市民施種，各公私團體請求派員往種者亦可酌予照辦；此外又與各自治區坊合作，定期在各指定區坊公所地址，為市民施種。惟以事屬創舉，市民對本處工作，持觀望態度者甚多，故成績未能如預期者之佳，然本年辦法有特堪注意者，即本處對於各郊區種痘之努力實行。蓋者本市各種衛生運動，其範圍大半皆限於城內，此次本處因鑒於各郊住戶往往有成年而從未種痘一次者，故視郊區之種痘工作較城市中尤為重要。本處乃聯合公安局各郊區署及各郊自治區公所，於每郊擇定適中地點數處，定期派員前往施種，期前且派化裝宣傳隊借樂隊乘汽車前往各村遊行演講，散放傳單，以資宣傳。此次結果，因種種關係雖往種者人數不多，然經此次宣傳後，將來前往求種者，當必年有增加也。

總計此次種痘者，共三七，八七〇人，各附屬院所中以經市立醫院施種者為最多，詳情見下表：

衛生處二十三年種痘統計表（表三十七）

種痘人數	施種處
2,247	傳染病醫院
6,460	第一衛生區事務所
5,392	第二衛生區事務所
648	保嬰事務所
8,367	市立醫院
607	內城診療所
1,068	東郊診療所
85	西郊診療所
51	北郊診療所
10,531	北平社會局學校衛生委員會
2,414	種痘訓練班畢業人員
37,870	總計

保健設施

一、整頓市立各醫院

查本處自成立伊始，即鑒于醫療事業，關於市民最為切要，而原有各院所，設施多欠完善，非力加整頓，不足以減除市民疾苦。當首先改組市立醫院，擴充傳染病醫院，接收精神病療養院，並整頓妓女檢治所，藥學講習所。設施方略，約分六標：

- (一) 增加經費，充實設置，俾病人得獲醫療上之功效。
- (二) 用人以志行純潔，學術優長，服務忠實三者為標準。晉萃人才，同力合作，一洗門戶派別之成見。
- (三) 釐訂各項章則，取其切實易行者，垂諸久遠，期成法治醫院。
- (四) 診療務合最新學理，以期確實減除市民疾苦，免蹈官醫院頭疼治頭，脚疼治脚之惡習。
- (五) 免收一切費用，減輕市民負擔。
- (六) 改善病人待遇，注意病人衛生。

本上六標，設計監督，指導實行。比歲以還，手續費拮据之下，竟得照預定計劃實現。茲將整理各醫院經過情形及八個月診治病人數目，分叙于下，後附本處各附屬院所病人就診次數表(表三十八)，及住院病人表(表三十九)，暨門診疾病簡要分類表(表四十)，以資參閱。

院所	本年初診		本年復診		總計			上總年計
	男	女	男	女	男	女	共	
市立醫院門診	5,955	2,746	12,100	5,151	18,055	7,897	25,952	
內城診療所	3,244	2,437	5,472	5,021	8,716	7,458	16,174	
東郊診療所	535	373	1,354	1,010	1,889	1,383	3,272	
西郊診療所	720	702	1,453	1,583	2,173	2,285	4,458	
北郊診療所	232	358	120	263	352	621	973	
傳染病醫院門診	813	667	1,201	1,098	2,014	1,765	3,779	
第一衛生門診	3,136	3,345	10,586	10,058	13,722	13,403	27,175	
第二衛生門診								
西直門大街診療所	13	3	4	3	17	6	23	
北城診療所	79	53	78	57	157	110	267	
本年總計	14,777	10,684	32,368	24,244	47,145	34,928	82,073	
正年總計	25,461		56,612		82,073			

衛生處附屬各院所病人就診次數年報表(表三十八)
(自中華民國二十二年十一月至二十三年六月底)

衛生處附屬各院所住院病人年報表(表三十九)(自二十二年十一月至二十三年六月)

院所	原有病人		入院病人		出院病人		因病放		死亡		留院病人	備考
	男	女	男	女	男	女	男	女	男	女		
市立醫院	71	27	53	19	1	1	7	2	10	5		
傳染病醫院	105	104	72	70	14	24	5	6	13	5		
本年總計	176	131	125	89	15	25	12	8	23	10		
上年總計			307		214		40		33			

一、組設市立醫院：自本處成立後，為統一事權起見，裁撤前內城外城東郊各醫院，西北兩郊診療所，妓女檢治事務所，組設市立醫院，分設內城東西南北郊及西北城診療所，並附設妓女檢治所，均隸屬於該院管理。所有該院房屋，均經修繕，醫療器械藥料，充分購置，並延聘醫

衛生處業務報告 保健設施

藥專門人才，擔任醫藥事務。工作方面，雖星期日，亦有人員值班，以備急症外傷入院時之療治。在從前官醫院時代，每日診病人數僅三五十人，茲據最近統計，市立醫院每日門診患者已達三百人，連同各診療所，每日在五百人以上，更設病人輸送車，為急症或重症隨時入院治療之運

衛生處業務報告 保健設施

送。故業務頗有迅速之進步，詳情見後。妓女到院檢治者，因執行認真，每日來所檢治者達八十餘人以上，茲附二十二年十一月至二十三年六月妓女受檢治之報告表，以供參閱。(表四十二)

二、擴充傳染病醫院：該院係就原來醫院，加以改進，並將前衛生試驗所併入其內，充實其檢驗工作，俾臨床治療工作，得有詳確診斷。並附設普通病診療所，兼辦普通診療事項。凡住院病人醫療藥品血清，均不收費。病人之營養，患者之統計，力求改善確實，消毒隔離，均經力加整頓。並設特別手術室，以資救治急症氣管白喉病人。訓練專門護理傳染病之護生，以資助理診療。試驗室並接受市內各公私立醫院醫師等之病理檢驗，用佐診斷。兼化驗井水，自來水，汽水，及清涼飲料等項。茲附一年來該院病原檢驗結果統計表(表四十二)，表四十三，四十三)，暨病原檢驗分類統計表(表四十四)，以資參閱。

衛生處 附 屬 各 院 所

門 診 疾 病 簡 要 分 類 年 報 表 (表四十)

中華民國二十二年(十一月至二十三年六月底)

院 所	一 法 定 傳 染 病		二 其 他 傳 染 病		三 花 柳 病		四 結 核 病		五 皮 膚 病		六 眼 病		七 耳 鼻 喉 病		八 牙 病		九 消 化 系 病		十 (非結核) 呼 吸 系 病		十 一 循 環 系 及 病		十 二 神 經 系 病		十 三 生 尿 殖 系 泌 病		十 四 產 科		十 五 外 傷		十 六 癩 癩 病		十 七 中 毒		十 八 其 他 疾 病		總 計				
	男	女	男	女	男	女	男	女	男	女	男	女	男	女	男	女	男	女	男	女	男	女	男	女	男	女	男	女	男	女	男	女	男	女	男	女	共				
市 立 醫 院 門 診	50	29	196	130	141	29	56	45	917	410	532	204	495	228	142	129	336	311	339	252	54	62	169	125	84	50	0	1,270	342	1,054	327	45	46	89	42	5,969	2,761	8,730			
內 城 診 療 所	4	2	21	13	59	6	40	27	360	211	175	106	156	77	58	51	603	707	724	542	62	174	157	197	21	54	0	347	82	316	104	12	11	133	77	3,250	2,441	5,691			
東 郊 診 療 所	0	0	0	0	6	2	4	0	135	47	34	16	43	20	27	10	59	44	54	52	16	18	21	36	17	30	0	28	14	91	80	0	3	0	1	535	371	908			
西 郊 診 療 所	0	0	0	0	0	0	0	0	7	2	17	13	7	2	4	3	15	11	560	533	0	73	0	0	0	0	4	6	0	0	0	0	0	1	104	61	720	703	1,423		
北 郊 診 療 所	0	0	0	0	0	0	0	0	1	3	6	11	2	8	4	5	12	37	65	53	0	50	0	0	0	0	1	0	0	3	7	0	0	137	132	230	357	587			
傳 染 病 醫 院 門 診	125	128	34	19	7	7	15	8	98	79	39	26	118	88	11	7	75	66	125	99	4	5	15	20	6	7	4	44	21	54	28	2	0	67	65	837	677	1,514			
第 一 衛 生 區 事 務 所 門 診	13	13	30	25	16	33	33	42	373	295	426	303	245	133	384	471	201	227	350	398	16	20	17	17	9	120	3	227	132	244	132	1	0	95	67	2,685	2,481	5,166			
第 二 衛 生 區 事 務 所 門 診																																									
西 直 門 大 街 診 療 所	0	0	0	0	0	0	0	0	0	0	2	1	1	0	0	0	4	1	3	1	0	0	0	0	0	0	0	1	0	0	0	0	0	0	2	0	13	3	16		
鼓 樓 診 療 所	0	0	0	0	1	0	0	0	12	5	10	2	6	3	0	1	16	19	13	3	1	0	3	5	3	4	0	5	5	5	3	0	0	3	3	78	53	131			
本 年 總 計	197	172	281	187	230	77	148	122	1,903	1,052	1,241	682	1,073	609	630	677	1,219	1,473	2,233	1,933	153	402	382	400	140	265	12	1,930	596	1,767	681	60	61	630	448	14,317	9,849	24,166			
上 年 總 計	369		488		307		270		2,955		1,923		1,682		1,307		2,792		4,166		555		782		405		12	2,526		2,448		121		1,078		24,166					

門 診 傳 染 病 分 類 年 報 表

院 所	(一) 法 定 傳 染 病																		(二) 其 他 傳 染 病																		總 計			
	1 傷 寒		2 斑 傷 寒		3 白 喉		4 天 花		5 鼠 疫		6 霍 亂		7 赤 痢		8 流 行 性 脊 髓 炎		9 猩 熱 紅		10 麻 疹		11 水 痘		12 百 咳 日		13 流 行 性 腮 腺 炎		14 回 熱 歸		15 狂 犬 病		16 癩 疾		17 黑 病 熱		18 其 他					
	男	女	男	女	男	女	男	女	男	女	男	女	男	女	男	女	男	女	男	女	男	女	男	女	男	女	男	女	男	女	男	女	男	女	男	女	男	女	共	
市 立 醫 院 門 診	4	1	0	0	2	5	2	2	0	0	0	0	40	10	0	0	2	2	7	5	5	7	8	4	5	4	2	3	13	6	12	4	0	0	43	97	245	159	404	
內 城 診 療 所	4	2	0	0	0	0	0	0	0	0	0	0	0	0	0	0	0	0	0	0	0	0	2	0	0	0	0	0	0	0	21	11	0	0	0	0	25	15	40	
東 郊 診 療 所																																								
西 郊 診 療 所																																								
北 郊 診 療 所																																								
傳 染 病 醫 院 門 診	1	0	14	2	64	77	5	2	0	0	0	0	15	12	3	3	23	32	16	14	2	0	3	0	3	4	0	0	0	0	1	0	0	0	9	1	159	147	306	
第 一 衛 生 區 事 務 所 門 診	4	0	2	1	5	4	1	1	0	0	0	0	5	7	0	0	2	0	1	0	3	2	2	9	10	5	1	0	0	1	0	0	0	3	3	50	37	87		
第 二 衛 生 區 事 務 所 門 診																																								
本 年 總 計	13	3	16	3	71	86	8	4	0	0	0	0	60	38	3	3	27	34	24	19	10	9	13	15	18	13	3	3	13	7	40	18	5	2	155	101	479	358	837	
上 年 總 計	16		19		157		12		0		0		98		6		61		43		19		23		31		6	20		53		7		256		837				

衛生處市立醫院妓女檢治事務所病名分類報告表(表四十一)

民國二十二年(二十二年十一月至二十三年六月)

病	別	等				合計	
		一等	二等	三等	四等		
梅毒	第一期	硬性下疳			2	1	3
		無痛性橫痃			6		6
		梅毒疹	6	29	287	36	358
		扁平疣	5	12	39		56
		喉梅毒	3	16	123	9	151
		唇瘡	13	27	122	13	175
	第二期	肛門瘻	15	14	171	23	223
		陰門糜爛	19	34	505	158	716
		梅毒腫					
		梅毒潰瘍			12	1	13
	第三期	潛伏性梅毒	1	80	626	68	775
		其他梅毒性禿髮			2	1	3
	下疳	軟性下疳	2	10	19	1	32
		有痛性橫痃			5	1	6
淋	泌尿器	急性尿道炎	67	84	223	24	398
		慢性尿道炎	26	27	245	56	354
		膀胱炎					
	外陰部	巴氏腺炎	5	11	40	7	63
		陰門炎	27	16	48	11	102
	生殖器	陰道炎			4	1	5
		子宮頸管炎	194	229	1,152	146	1,721
		子宮頸內膜炎	34	98	431	78	641
	附屬器	喇叭管炎					
		卵巢炎					
	合併症	直腸炎					
結膜炎				3	2	5	
關節炎				4		4	
尖圭疔		28	28	177	16	249	
橫痃		2	5	75	9	91	
其他疾	子宮頸糜爛	8	28	261	60	357	
	眼線炎			2	1	3	
其他病	咽	咽炎	1	2	1		4
		扁桃腺炎	1	4	72	5	82
	濕疹						
	疥		21	158	15	194	
	膿腫	3	10	186	53	252	
	癬	4	7	98	21	130	
	尿道炎	8	30	21	5	64	
	陰門炎	84	51	121	17	273	
	子宮頸管炎	328	254	1,532	265	2,379	
	子宮頸內膜炎	188	244	1,317	276	2,025	
	直腸炎						
	結核	1	8	21	7	37	
	貧血	2	1	24	1	28	
	濕疹	1		14	2	17	
	齒齦炎	5	9	363	88	465	
	角膜炎			2		2	
	鼻炎			1		1	
總計	1,081	1,389	8,515	1,478	12,463		
受檢者總數	2,084	1,984	12,520	2,329	18,917		
備考							

衛生處傳染病醫院二十二年度病原檢驗結果統計第一表 (表四十二)

材 料	目 次		血									痰				尿																									
			瓦氏反應		甘氏反應		畏氏反應		外反斐氏應		細菌培養		瘧疾原虫		其 他		結核菌	肺炎菌	二口虫卵	其 他	蛋白試驗	糖質試驗	其他化學驗	淋 菌	圓 柱	血 球	膿 球	其 他													
	+	-	+	-	+	-	+	-	+	-	+	-	+	-	+	-	+	-	+	-	+	-	+	-	+	-	+	-													
結 果	2,285	3,537	521	823	555	795	3	69	14	18		20	1	50	4	27	29	113	3	2		3	3	3	122	94	41	154	5	10	89	276	8	102	101	119	37	1	97	41	
合 計	6,162 內抗體應重二〇 有補反比等九件		1,360 內補一抗體件		1,849 內無果三 有結者件		72		52		20		31		50 內血計九 有球算件		142		5		3		6		216		195		107 內反九二 有應十件		365		110		226 內計六 有算件		38		219 內比八一 有重十件		
二 十 二 年	十一月小計	140	280	37	84	38	84											1	4					2		11	10	9	10			6	9	37	2	1	2	3		7	1
	內補一抗體件	421		122		122		1						2				5		1		2				21	19	6		46	2	3		3		3		8			
	十二月小計	235	293	45	84	55	73											4	8		1			1	1	13	8	5	14	3	3	8	36		10	11	9	7	1	14	4
	內反比四件	544		150		128		1										12	1			2				21	19	11 內反五 有應件	44	10	20		8				23 內比五 有重件	5			
	一月小計	337	370	66	89	71	83											7	13		1			1		6	15	3	18			9	31		13	13	14	9		14	2
	內補二抗體件	729		157		154		1						1				20	1			1				21	21			40	13	27		9		25 內比九 有重件	9				
	二月小計	205	269	46	56	49	52											4	7					1		8	5	1	7	2	1	19	34		3	4	2	7		5	1
	內反比四件	478		102		101		1		1		2						11						1		13	8	5 內反二 有應件	53	3	6		7				3 內比二 有重件	2			
	三月小計	356	523	102	136	106	127											1	20		1					15	16	5	22			9	42		13	21	7	6		11	1
	內補三抗體件	797		235		235		3		2		2		2		1		21	1			1				31	27			計應二反十件	51	13	28		6		16 內比四 有重件	4			
	四月小計	406	739	78	139	80	136	3	22	2	4		9		8		3	4	21		1					32	21	6	33			13	32	2	30	24	47	4		22	17
	內補二抗體件	1,219		119		217		25		6		9		8		3		25	1							53	44			計應二反三件	45	32	77 內計六 有算件		4		71 內比三二 有重十件	4			
	五月小計	313	561	81	132	86	127						2		6	1	12	5	19							14	11	9	17			10	31		12	3	16	1		10	4
	內補一抗體件	904		215		213		25		13		2		6		23 內血計十 有球算件		24				1		1		25	26			反九應件	41	12	19		1		22 內比八 有重件	8			
	六月小計	294	547	66	111	63	111						5		12	3	11	3	21							23	8	3	28			12	33	6	19	24	22			14	11
	內補一抗體件	968		180		179		15		10		5		12		23 內血計九 有球算件		24								31	31			計應一反二件	45	25	46				46 內比二 有重件	2			
說 明	一、同表九十三第一項 二、最後其他欄內之水等四種係無性別者 三、小計欄內有註內有某種字樣者數目亦係無性別者																																								

衛生處傳染病醫院二十二年度病原檢驗分類統計表 (表四十四)

項 目 年 月	血							痰				糞						尿						咽喉分泌物			膿水腹 胸及		腦脊髓液			其 他					總 計				
	瓦氏反應	甘氏反應	畏氏反應	外斐氏反應	細菌培養	瘧疾原虫	其他	結核菌	肺炎菌	二口虫卵	其他	寄生虫及卵	阿米巴原虫	傷寒菌培養	痢疾菌培養	結核菌	其他	蛋白試驗	糖質試驗	其他化學試驗	淋菌	圓柱	血球	膿球	其他	白喉菌	溶血鏈球菌	其他細菌	結核菌	其他	腦膜炎雙球菌	其他細菌	其他	毒力試驗	水	精液(精虫)		乳(細菌)	眼淚(結核菌)	水	
合計	1,360	1,349	72	32	20	31	50	142	5	3	6	119	64	35	56	9	5	216	195	107	365	110	236	38	219	735	455	10	1	6	34	2	4	2	68	1	1	2	7	6	162
二十二年	十一	122	122	1		2		5		1	2	15	7	6	3	1		21	19	6	46	2	3	3	8	22	4													421	
	十二	130	128	1				12	1		2	10	4	6	2	2	2	21	19	11	44	10	20	8	23	1	17														
二十三年	一	157	154	1		1		20	1		1	12	5		1	2		21	2	11	40	13	27	9	25	138	67			1	1										729
	二	102	101	1	1	2		11			1	11	5	1	4	2		13	8	5	53	3	6	7	8	78	53	2												478	
	三	235	235	3	2	2	2	1	21	1	1		8	7	2	5	1		31	27	12	51	13	28	6	16	104	69	2			4		4	1					894	
	四	219	217	25	6	9	8	3	25	1			20	4	4	3			53	44	32	45	32	77	4	11	53	135	6	1	3	12			1	1					1,219
	五	215	213	25	13	2	6	23	24	1	1		22	12	8	9		1	25	26	9	41	12	19	1	22	95	64			1	16					1	1	1		909
	六	180	179	5	0	5	12	23	24				21	20	8	29	1	2	31	31	21	45	25	46		46	69	46			2	1	1			67			1	7	
說明																																									

（附註）表四十五

類別	一月份		二月份		三月份		四月份		五月份		六月份		總計	共數
	男	女	男	女	男	女	男	女	男	女	男	女		
原有人數	100	62	84	60	88	63	91	62	106	59	114	65	114	65
收院人數	8	5	10	6	16	2	24	4	19	8	17	11	94	35
已愈因故	15	2	3	2	3	0	0	0	5	1	8	1	34	40
出院人數	2	5	1	1	1	1	1	4	0	1	1	1	9	20
死亡人數	4	3	1	2	9	1	3	8	5	6	5	6	32	42
留院人數	60	84	63	88	62	91	59	106	65	114	73	190	130	82
共數	144	151	153	165	179	190	190	190	190	190	190	190	190	190

三、接收精神病療養院：本處于二十三年一月由社會局將該院接收後，繼續與協和醫學院合作。並添聘人員，設法改善。復將全部加以整頓，設立病床，隔離病人，注意治療。並以病人除發狂及失去知覺者，需用藥品及溫水治療外，其病情較輕者，雖有時言語顛倒，大致尚無異于常人，若僅令其室內靜養，勢必思潮萬端，妨礙病情。爰經特定工業治療方法，使其工作，由粗及細，由簡及繁，衛生處精神療養院民國二十三年上半年六個月原有收院出院死亡暨留院各項人數統計表(表四十五)

以調節病人精神為主。其工作器具，以不含有危險性者為最要條件。女子則令其拆洗衣服被褥。男子則推磨豆漿麵粉，及紡織布帶等項，俾其聚精會神，思想專一，不致擾亂紛岐。迨病愈出院後，有此技能，亦可自食其力。行之數月，頗著功效。該院六個月共收容病人二百九十二人，下附民國二十三年上半年六個月原有收院出院死亡暨留院人數統計表，即可窺見概況。

類別	一月份		二月份		三月份		四月份		五月份		六月份		總計	共數
	男	女	男	女	男	女	男	女	男	女	男	女		
原有人數	100	62	84	60	88	63	91	62	106	59	114	65	114	65
收院人數	8	5	10	6	16	2	24	4	19	8	17	11	94	35
已愈因故	15	2	3	2	3	0	0	0	5	1	8	1	34	40
出院人數	2	5	1	1	1	1	1	4	0	1	1	1	9	20
死亡人數	4	3	1	2	9	1	3	8	5	6	5	6	32	42
留院人數	60	84	63	88	62	91	59	106	65	114	73	190	130	82
共數	144	151	153	165	179	190	190	190	190	190	190	190	190	190

院人數合併而成者理合聲明
九十二人係一月份原有人數及半年六個月總計收
本院本年上半年六個月共計實際住院人數為二百

衛生處業務報告 保健設施

四、整頓藥學講習所：該所原為藥學講習機關，歷屆畢業學生，在公立醫院藥房服務者甚多。自本處成立後，增加經費，並撥風神廟為該所辦公地址，茲更將各機關送驗之毒物及藥品劃歸該所檢驗。茲將檢驗件數列表如下：

衛生處藥學講習所化驗藥品表(表四十六)

年度	月份										藥物名稱	數件	化驗結果		
	一	二	三	四	五	六	七	八	九	十					
二十二年												健無極丹	2	均有鴉片	無何毒質
二十二年												藥面	1		無
二十二年												藥面	2	內有鴉片	
二十二年												炭酸曹達	1		無
二十二年												非水	1		無
二十二年												白色藥面	3	有砒霜毒	
二十二年												藥丸	2	含有鴉片少許	
二十二年												色藥丸	2		無
二十二年												自強丸	2		無
總計															

八六

二、舉辦婦嬰健康檢查

本市婦嬰衛生事務，向僅由保嬰事務所辦理，本處成立後，以為孕婦之妊娠，分娩產後之護理，胎兒之發育及嬰兒之生長，稍有不慎，恆致疾病。故對於婦嬰之一切衛生，亟宜普遍施行健康檢查，俾得先期防治。除第一衛生區事務所，第二衛生區事務所，第一助產學核附設產院，仍繼續檢查外；並于市立醫院，東郊診療所，及求知女子中學校等處，各酌設檢查室，由保嬰事務所撥派人員，依照本處所規定之時間，分別實行檢查工作。所有掛號檢查等費，概予免收。同時以助產士及接生婆，關係婦嬰生命至為密切，爰於本市保嬰事務所增加監察員二人，專司監察助產士及接生婆之工作。其一年來工作成績附表於後：

衛生處保嬰事務所應產孕婦表(表四十七)

本所	238
助產院	56
協和醫院	1
道濟醫院	10
原田醫院	3
婦嬰醫院	3
秀真醫院	1
醫學院	2
第一衛生區事務所	1
第二衛生區事務所	6
東郊診療所	3
改良接生	48
家產	36
助產士	2
遷移	13
私嫖	1
其籍	17
回生	6
未計	32
總計	482

衛生處保嬰事務所兒科分類表 (表四十八)

查胃	35
感冒	105
瀉痢	48
疳積	9
腎臟	1
膿眼	1
水瘡	2
疥瘡	3
氣腫	1
中耳	18
百日咳	4
皮膚病	9
營養不良	68
消化不良	14
陰道炎	12
尿管炎	57
結核	1
肺氣腫	1
白濁	23
頸急	2
肢性	1
脊氣	7
大便秘	1
鵝口瘡	7
黃水瘡	4
輕喉	1
腮腺	4
月經	1
傷寒	2
傷蟲	1
鼻病	7
鼻炎	5
日毒	6
梅毒	3
疥癬	8
外科	1
總計	474

三、增設地方公共衛生機關

本市原有第一衛生區事務所，辦理內一區界內衛生行政事宜。如出生死亡等項統計，環境衛生，婦嬰衛生，工廠衛生，學校衛生，及門診治療等事項。成立以來，成績昭著，居民信仰。不特俾益衛生行政，且解除人民疾苦。本處成立後，即擬逐漸擴充，旋于十二月由本處與國立醫科大學合組第二衛生區事務所，一切組織，悉如第一衛生區事務所成規，並組董事會。惟以成立不久，一切工作，尚未完全舉辦，工作詳細情況，請閱後面各附屬機關。

四、解剖屍體手續之改訂

從前市內各醫院，對於解剖屍體請求之手續，多不完備，以致醫院與屍親，常因誤會，引起糾紛。本處成立後

衛生處業務報告 保健設施

，當將解剖屍體呈報單及手續，為嚴密之修訂，以杜流弊。茲將本年度核准各醫院檢驗解剖之屍體統計分列如下：

衛生處廿二年度核准各醫院解剖屍體統計表(表四十九)

(二十二年十一月至二十三年六月)

醫院名稱	核准解剖屍體數目		總計
	男	女	
協和醫學院	39	11	50
醫科大學	0	0	0
道濟醫院	0	1	1
總計	39	12	51

衛生處核准解剖屍體數目統計表(表五十一)

總計	年 二 十 二										
	6	5	4	3	2	1	12	11	10	9	8
39	2	5	7	1	2	5	8	9	9	9	9
12	0	1	1	1	0	4	2	3	3	3	3
51	2	6	8	2	2	9	10	12	12	12	12

五、設置巡迴醫療車

本市地域廣闊，戶口繁多，雖有市立各醫院診療所及各衛生區事務所之設置，但各院所距離遠近不同，為普及救治起見，設備巡迴醫療車，逐日派出醫師，携帶藥品，按照規定路線巡迴。並分赴各診療所，協助醫療，施行以來，市民稱便。

醫藥管理

一、醫藥業之註冊給照

一、審核轉呈醫師藥師等請領部証事項：凡醫師藥師藥劑生助產士，欲在本市開業者，須呈繳原畢業文憑，或衛生處醫師履歷書樣式(附錄十九)

照成影片，填寫履歷書，備具本人像片及部証費，呈由本處呈請 市政府轉咨內政部發給部証後，再行呈請發給本市開業執照，方得開業。茲將二十二年度請領部証者分別列表如下(表五十一)

姓名	醫師履歷書	別號	年齡	性別	籍貫	省	縣	現在通訊處	資 格		出身	備 註				
									畢業學校	修業年限						
英文名	中文名	畢業年限	畢業年月	未入醫學校前曾畢業何校	開業年月	開業地點	開業名稱係	醫院或診所	會任何處職務	現任何處職務	永久通訊處	校長姓名	校址	同班畢業者約幾人	有無畢業證書	會任何處註冊有無執照

照字第二號附件

六、公共衛生教育之推進

衛生教育端須普及。本市原有衛生陳列所設于中山公園，臚列各種衛生圖書模型標本，及有益衛生之書報，任人隨時入覽，藉求增進人民衛生觀感，立意甚善。惟近數年來，該所陳列各項衛生品物，業經殘舊，且多不適用之處，本處成立，業經逐漸略加補充，惟以限于經費，未克盡量增加。嗣後擬酌加經費，增加辦事人員，並徵求各省衛生機關各項陳列品，以求充實，而資借鏡。二十三年五月間，聯合全市各界舉行第一次衛生運動大會，借用該所陳列品多件，陳列於中山公園水榭會場中，參觀者幾達三四十萬人，至該衛生運動大會各項宣傳品，發印甚多，此亦推行衛生教育之重要工作。至於本市各學校衛生教育，則歸社會局管理。茲附衛生教育陳列所八月來參觀人數表：

衛生處衛生陳列所參觀人數按月比較表(表五十二)

參觀人數	二 十 二 年 度													
	月一	月二	月三	月四	月五	月六	月七	月八	月九	月十	月十一	月十二		
1,675	241	1,434	1,550	268	1,282	1,785	244	1,541	1,681	368	1,250	1,816	380	1,436
2,800	650	2,150	4,460	784	3,676	4,557	645	3,912	20,261	3,580	16,681	計總		

一、本處由二十二年十一月接收辦理十一月以前無案可查故未列入

衛生處業務報告 醫藥管理
衛生處醫師藥師助產士藥劑生請領部証人數統計表
(表五十一)

月份	年 度												
	7	8	9	10	11	12	1	2	3	4	5	6	計合
醫師	7		11	5	6	32	9	9	12	8	11	4	114
藥師				1		2					2		5
助產士				1			2				1		4
藥劑生						1					1		2
													4

衛生處醫院調查表樣式(附錄二十一)

二、醫院註冊給照之審核：凡呈報開設醫院者，須在正式醫學校畢業，領有部証，及本市醫師開業執照之醫師二人，擔任治療；領有部証，及本市藥師或藥劑生開業執照之藥師或藥劑生，擔任配藥；及護士事務各若干人，佐理醫務及事務各事項；病房須在兩間以上，病床至少須有四個，並填具醫院調查表，經調查相符，發給醫院執照，方准開業。(本年度醫院統計附表五十九，六十內)

醫院名稱	創辦姓名	別號	性別	地址	籍貫	省	縣一住址	經費	補助費	診別	診費	出診	備 設		備 考	
													醫師姓名	姓名		時間
														主任醫師		
										內科	門診			名護士		
										外科	時間			名藥劑		
										產科	時間			名其他職員		
										牙科	號金					
										針灸	時間					
										按摩	時間					
										正骨	時間					
										所診	時間					
										所牙	時間					
										接生	時間					
										考	時間					

衛生處二十一年度成藥藥商零售分區統計表(表五十四)

區 別	成 藥	商 藥	零 售
內 區	28	8	2
內 區	41	8	1
內 區	48	11	6
內 區	30	8	2
內 區	19	4	3
內 區	12	3	2
內 區	18	4	1
外 區	67	30	5
外 區	27	6	3
外 區	17	6	2
外 區	52	8	19
外 區	13	1	
外 區	9		
外 區	7		
外 區	3		
計 合	361	98	46

三、醫藥業之調查統計
(甲)醫藥業之調查統計事項：關於本市醫藥業之調查統計，以處中人員有限，甚難週詳。復以遷移歇業及離去本市者，多不即時呈報，是以分區統計之數，常不準確。茲特分類統計列表於後：

衛生處醫務調查統計表(表五十三)

類 別	目 數
醫藥團體	9
醫院	60
醫師	54
藥師	1030
助產士	17
牙醫	142
針灸師	69
按正骨	121
分所	48
牙所	222
接生	9
接生	145
考	2,446

(乙)藥業之統計事項：關於成藥藥商執業者之調查，因常有每人前後陸續領有執照，故不能如醫藥業之可用執照數目以為統計。惟有按其所在地之區域，以領照人數為單位，庶統計結論易于精確。綜計本年度中，北平市內外城十五區，以外二區之六十七人為最高，北郊區之三人為最低。其作零售藥商開業者，則以外五區之十九人為最高，外一內二各區之一人為最低，而各區成藥執業者，總計共有三百九十一人。各區零售執業者，總計共有四十九人。又本市藥商開業者，二十三年四月開始登記註冊，截至五六兩月，統計註冊者九十八人。其中以外二區之三十人為最高，東郊北郊各區之一人為最低。茲將成藥零售及藥商三項，分區列表如下：

四、藥商之登記事項：查本市藥商之登記，在本處成立以前，公安局曾擬訂章則，呈准公布有案。惟迄未施行。本處既續前案，修正章則，呈准 市府重發布告，始自二十三年四月十五日起，限期一個月，所有本市中西藥商，一律呈報註冊登記。嗣屆期滿，來處登記者甚少，復又布告展期一個月，倘逾期仍不遵行者，照章科以罰金。至六月各藥商等始陸續呈處登記。已經註冊領照之藥商數目，計五月份八十五件，六月份十三件。

藥商註冊請求書

藥名號		地址		經理姓名		籍貫		資本數目		營業種類		職員數目	
西藥		中藥		批發		零售		藥師		藥劑師		中醫師	
製成藥	原料藥	調劑	批發	製丸散	配方	批發	零售	照執証部	藥師	號	証部	藥劑師	照執証部
元		元		元		元		元		元		元	
角		角		角		角		角		角		角	
照執証部		藥師		號		証部		藥劑師		照執証部		中醫師	
照執証部		藥師		號		証部		藥劑師		照執証部		中醫師	
照執員職		他其		照執		藥師		照執		藥劑師		中醫師	
(載填句語括概以得者舉列便不多過名品其)稱名品藥售經													
元		元		元		元		元		元		元	
角		角		角		角		角		角		角	
價藥出售均平月每		價藥出售均平月每		價藥出售均平月每		價藥出售均平月每		價藥出售均平月每		價藥出售均平月每		價藥出售均平月每	
名簽者責負查審		名簽者責負查審		名簽者責負查審		名簽者責負查審		名簽者責負查審		名簽者責負查審		名簽者責負查審	
考備		考備		考備		考備		考備		考備		考備	
樣字營兼或營專明註別分類業營報所其據應內格各下發批欄藥西藥中 (1) 之用適商藥西於格三生劑藥師藥師醫 (2) 之用適商藥中於格二夥舖士醫中 (3)													

五、醫士之考試：查醫士考試，關係重要，辦理手續，稍不完善，則弊端極易滋生。中央對於中醫考試，本無規定，本市歷屆考試醫士，悉遵照本市頒布之考試醫士(中醫)暫行規則及中醫考試委員會簡章辦理。本處成立後，為慎重起見，除遵照上兩項規章外，更增訂詳細辦法，以期嚴密，而資遵守。所擬訂辦法計分六項：

- (一) 試卷一律密封，加蓋處印，粘貼名簽。
- (二) 試卷由各考試委員，每門出一題，分門粘貼入題。由監試員自各門內取出一題，油印分佈。其專科試題，由各考試委員，公擬五題，油印分佈。均以三題為完卷。但醫士以內難及傷寒為必作之題。專科以內難為必答之一題。其針灸按摩正骨，由各考試委員，每人出三題，粘貼入題。由監試員取出三題，油印分佈。不能筆答者，用口試，由書記逐句錄出。
- (三) 口試題由各委員公擬五題。油印後，投考人于交卷時憑考試證換領，就原題紙另編號數，以筆代答。其針灸按摩正骨，由各該考試委員，分別命題口試之。
- (四) 交卷時由投考人自將名簽揭去，試卷收齊後，粘貼名簽，由各科內將訂號數分簽揭換，再換送于各考試委員評畫分數，簽名蓋章。如此輪流閱卷，每卷均經五個考試委員評畫分數。第五次閱卷完竣，將所有訂號數分簽，依次分別粘貼于各卷面。其針灸正骨按摩，以考試委員二人，閱卷二次，辦法相同。口試亦由各考試委員分別評畫分數。惟針灸正骨按摩，由各該考試委員分別命

衛生處業務報告 醫藥管理

題面試給分。

(六) 核對各卷面訂號數分簽，將五次分數相加，以五除之，為平均分數，按八折計算。俟拆開密封後，再加入口試分數，(按二折計算)滿六十分時為及格。其筆試及口試各分數，分別另列列表，以便考查。

此外為慎重起見，各考試委員於試期前二日呈請聘定。各項考試及閱卷，均於當日辦理完竣。考期之第二日上午十時至十二時，會同監試員及各考試委員拆開密封，填寫姓名，評定去取。並於是日下午四時發榜。發榜後，所有考取醫士，照章分組派往附屬醫院試診一星期，以觀其臨症之經驗。一俟試診期滿，審核及格，始准給照。本年度中計于二十二年十一月，及二十三年四月先後辦理兩次。共錄取醫士二十一各針灸四名按摩十四名。

衛生處醫士考試証樣式(附錄二十二)

北平市政府衛生處	
第	號
考試證	
中華民國	年 月 日
注 意	
一 月 日 准 上 午	八點持此證聽候點
一 應 守 場 規 不 得 與	人 交 談 喧 笑
一 筆 墨 自 携	一 倘 查 有 槍 替 情 事 登
一 時 扶 出 場 外 不 得 與	試