

一南鄉曹虎村一西鄉林遮峪村所置所長一所員二檢查員三分別執行職務
(乙)員隊組織

- (1) 局長 檢疫長 檢查員十四人 所員八人
- (2) 醫士五人
- (3) 宣講員二十人
- (4) 警士五十名

(四)嵐縣

嵐縣北連岢境係屬疫區然堅扼縣北河口鎮再駐警於營坊口梁尾溝郭家會則北來行人無由繞越所慮者由西北界河口入境經大蛇頭上明東村三鎮以迄東南之曲立村向爲河保行旅東下婁煩赴省要路自河曲疫發西北鄉防禦上之措置非常困難幸與縣於界河口地方軍警駐守嚴斷交通所以未受波及也

(甲)防疫局所

防疫分局奉令後從事組織假縣署爲辦公地由知事兼任局長督飭警佐前往衝要村鎮隨時檢查嗣嵐疫起乃於河口鎮設所檢驗別派警士分駐營坊梁尾溝郭家會堵絕岢嵐來路此外城內紳商學界組織者尙有嵐縣防疫會委紳分區周行宣講又南北兩關暨東鄉之曲立社安黃家塢榆灣北鄉之河口鎮南鄉之郭家莊西鄉之大蛇頭均設檢疫所分別辦理

(乙)員隊組織

- (1) 局長 總稽查 檢查員三人 省委宣講長一人 宣講員五十四人 協助員紳十六人
- (2) 醫士一人
- (3) 檢疫隊原有巡警改編臨時添募十名

(五)興縣

北來行旅若自包頭順河南下則縣西全部濱河即不免繞越偷渡東北雖界岢嵐以重山疊障之鄉擇險而守自易堵截不若沿河設防之難也

(甲)防疫局所

奉令組織防疫分局徵集紳士幫同辦理局設警察公所局長由知事兼任事務員由商學界分充其檢查所一附分局內警佐兼充所長巡官兼檢查隊長一設黑峪口一設界河口均紳士率警辦理至石樓坊塔大樹岔青石盤李家莊爲赴岢要隘瓦塘北會魏家灘爲赴河保要隘一律堵絕河上除黑石峪設所檢查外羅峪口牛家川亦停止過渡其留驗所一賃設西關億盛店所長檢查隊長兼任醫士一人一附設黑峪口所長檢查員兼充醫士一人一附界河口檢查所內醫士一人

(乙)員隊組織

- (1) 局長 局員二人 事務員四人 檢查長四人
- (2) 醫士三人
- (3) 警士二十二名添募十名

王椿	司務長	高至修
馬長勝	閔林秀	
李泰運	傅永清	
宋振慶	牛玉書	

(寅) 正太路經過地

導疫之機以鐵路為最速而搭乘之客又以鐵路為最難故防疫期間車上檢查與站上檢查不能偏廢此次晉北之疫侵及忻定一般遮阻行旅繞由孟縣南趨榆壽以搭車東去者或為難免之事而害有不可勝言者此榆壽平定之沿線地段所以不得不節節嚴查以防禦其萬一也

(一) 榆次縣

榆次距省城六十里中南路商賈類皆由此搭車故全路路站繁盛地點石莊為上此次之雖屬無疫預防區而檢查措置自應特別嚴密毋稍簡略致啟意外之虞也

(甲) 防疫局所

正太車站由總局直接設所委辦派西醫穆雲谷實行檢查縣署奉令組織分局假縣城北關外中和棧為辦公地址局長縣知事兼任協助員紳由局長遴委掾屬紳商幫同辦理其直轄檢查所併設城北關外正太車站旁所長以警佐李志仁兼充所員委任巡官郭占彪姚增瑞檢查隊長委任巡官黃恩富由所長督

率嚴密查察火車上下行旅至留驗所則置於西關同成路辦公處所員二人縣署科員李桂林警察巡官魏鵬飛公同辦理

(乙) 員隊組織

- (1) 局長 局員二人 協助員七人 檢查長一人 檢查員四人 留驗所員二人
- (2) 醫士二人
- (3) 檢查隊二十名原有警察改編添募十名

(二) 壽陽縣

壽陽距疫區稍遠而實施防務尤急蓋忻定之繞省東下者必取道宗艾以抵正太車站一有傳播立可蔓延直境京漢波及而全國交通皆受影響矣故防範之事不憚多設機關而萬分嚴密也

(甲) 防疫局所

分局附設縣署以知事兼任局長以椽屬分理局事以警佐巡官等擔負檢查任務協助員紳均委紳商幫辦檢查所(一)設東關朝陽閣辦事員六人(二)設東河火車站辦事員三人檢疫醫士二人(三)設北區宗艾鎮繁盛市鎮北路行商多集於是附近村民商口北者甚夥以故檢查從嚴(一)設西鄉黃嶺村特委巡官王嘉瑞郝俊率警嚴查以防北來行旅繞由孟縣入境者(二)檢查分卡十二處一設東鄉張淨鎮以防由此下車行旅繞由他處者其次界石村北鄉井煙董家村山底舖西北之界口賈莊雙鳳山白鹿寺山北神山西南沿路之要羅西洛鎮均派警施檢至留驗所一設東關泰山廟一設東門外東寺一設宗艾一

設黃嶺均委紳士辦理

(乙)員隊組織

- (1)局長 局員三人 協助員五人 宣講員十六人 檢查員紳士十六人
- (2)省委醫士二人
- (3)原有巡警不敷分布臨時陸續添募三十四名

(三)平定縣

平定自正太路通車後交通利賴晉直往來惟此爲便縣北毗連孟縣凡北歸行旅繞道孟縣牽牛鎮南下者至此即可搭車他往故車站檢查最關緊要洎直屬平山疫作非獨出者嚴詰卽入者亦不敢稍涉疏忽也

(甲)防疫局所

防疫事起縣境以鐵路交通所關嚴防繞越乃邀路站人員并城鄉紳士照章組織防疫分局附設警察公所局長知事兼任檢查消毒衛生各隊長委警佐巡官充之檢查所設於火車站者五設於衝要者七(1)陽泉車站除防疫總局專委醫官汪彥德外縣設檢查所所置檢查員二醫士一(2)白羊墅車站設檢查所所置檢查員一醫士一(3)岩會車站設檢查所所置檢查員一醫士一(4)娘關車站設檢查所所置所長一檢查員一留驗所設關城北子孫廟併病院設關城南真武廟置所長一醫士一(5)測石驛此處附近車站委檢查員一中西醫士各一(6)縣城檢查所設新寺南天門由警佐兼辦(7)固關檢查所委檢查員一醫士一留驗所辦事員一此處爲陸路通衢故設備甚密(8)測魚檢查所委檢查員一留驗所辦事員一(9)西家莊

檢查所委檢查員一巡官兼充(10)張莊檢查所委檢查員一留驗所辦事員一醫士一(11)松塔檢查所委檢查員一留驗所辦事員一醫士一(12)河底檢查所委檢查員一

(乙)員隊組織

- (1)局長 局員四人 檢查消毒隊長六人 檢查員十二人 宣講員紳士二十人
- (2)省委醫官一人 縣委醫士十人
- (3)檢疫醫士九十六名原有巡警悉數改編臨時添募二十人

(卯)普通預防地

傳染病預防條例非獨適用於疫區而距離疫區較近地方因社會事業與國民經濟有種種之關係應施行同一之措置此徐太等二十縣所以規定爲普通預防區域設置雖簡略而行政固有可稽者也茲列舉於左俾留心疫事者庶知當日之盡籌碩畫云爾

(一)徐溝縣防疫分局

徐溝距省城較近爲出省西南行大道防疫分局設縣署知事兼理局事警佐兼檢查長助理員均隸屬紳士任之設病院於長春觀此外四區各設檢查所委村長會同委員辦理又東鄉清德鋪南鄉高花村爲行旅必經路分設檢查所巡官稽查員率警駐守至城關檢查所一設警察署一設小北關另組檢查消毒等隊分別配置

(二)太原縣防疫分局

太原亦近省要地也分局設縣署以調查診療文牘庶務四股組織之局長知事兼任檢查長警佐兼任檢查所附警公所此外小店鎮北格鎮羅城鎮均傍大路各設所檢查其餘南偃晉祠風峪姚村王家堡西溫莊皆以村長副分別辦理城西風洞寺設貧民收容所城內西寺設留養所城西大古寺設疑似病院而隔離所一設小店鎮寶蓮寺一設南偃觀音堂一設羅城大王廟一設晉祠三官廟一設王家堡關帝廟一設北格關帝廟一設西溫莊觀音堂各設所長一醫生一

(三)清源縣防疫分局

設縣城察院街局長知事兼任分設檢查所一隔離所五委警佐督村長副辦理惟堯城鎮爲縣屬要地南北行旅不絕於途委任巡官檢查加派稽查一員以資助理

(四)臨縣防疫分局

晉民經商口北忻代而外汾平介孝爲多省以北既節節設防設由河保沿河南下繞磧口越境而歸未敢必其無也故縣署設分局後別設支局於磧口局長縣佐任之其餘第八堡陽坡流水岔白文高宗場等處皆設檢查所警佐巡官稽查等任其事

(五)離石縣防疫分局

離石與疫區關係較臨縣無大同異分局設縣城西寺知事兼任局長別設檢查所於磧口關帝廟柳林三郎堡吳城土地祠沿河高家塔馬坊鎮委協助理員十二人醫士二人分別擔任檢查事務

(六)汾陽縣防疫分局

分局附設警務公所由知事督同警佐辦理另委檢查員十二人分駐四鄉衝要村鎮擔任檢查

(七)平遙縣防疫分局

分局附設警務公所別設檢查所於上千莊洪善村任家莊黃倉坡底各委村長辦理惟洪善村爲南北通途特設檢查員二人

(八)介休縣防疫分局

分局設縣城馬王廟并於張蘭義棠兩鎮各設檢查所警佐巡官執行職務

(九)孝義縣防疫分局

分局設縣署以知事兼任局長特設檢查所於下堡鎮委檢查醫員各一協助理員一

(一〇)太谷縣防疫分局

分局設縣署局長知事兼任檢查所附設警署以警佐任所長其設於范村者以縣佐充所長并於胡村朝陽北洗白村曹莊白城鎮各設檢查所均由紳士辦理

(一一)昔陽縣防疫分局

縣屬東鄰直境北接平定西南通遼沁等處維時喧傳直省順德已有疫氣發現故措置嚴密以杜侵入其後武鄉分水嶺疫作防務又一變分局設縣署知事管理局助理員六人醫士二人四區宣講二十六人特設檢查所於馬嶺關委警佐尹太鈞實行檢查其餘王得寨段之嶺小嶺東冶頭各設防疫分卡巡官稽查任之

(二)和順縣防疫分局

分局縣署知事兼理局事辦事宣講各六人別設檢查所於姚樹坪黃榆嶺均附設隔離所一由警佐巡官會同村長辦理

(三)遼縣防疫分局

分局設縣署知事兼局長辦事員二人協助員三人檢查所附警署警佐兼所長設病院於西關關岳廟另設防疫分卡於下莊白岸委巡官任之

(四)榆社縣防疫分局

分局設城區公所檢查所一設西鄉後莊一設向陽一設下赤峪一設雲簇委警佐巡官任其事局長則由知事兼任

(五)襄垣縣防疫分局

分局設縣署檢查所設於魏家坡龍王堂西營北叢各委辦事員二人局長知事任之

(六)長治縣防疫分局

附設警察公所以知事兼局長委檢查員一人醫士一人別設調查兼檢查員五人分往四鄉村鎮檢查由警佐督同辦理

(七)交城縣防疫分局

縣署設防疫分局知事兼任局長委警佐巡官稽查於衝要村鎮駐守以資檢查

(八)黎城縣防疫分局

分局設縣署由知事兼任局長委警佐巡官充任檢查員督警分赴四境要隘巡行檢查

(九)潞城縣防疫分局

縣城設分局附檢查所局長知事兼任檢查長委警佐兼任此外衝要村鎮擇設檢查所村長副督辦之

(十)中陽縣防疫分局

分局設縣署知事兼局長委警佐巡官督警分赴衝要村鎮檢驗行人

(十一)沁源縣防疫分局

沁源地險而路衝凡豫直魯由東陽關入境赴太汾者必越境西度綿山可達靈石自武鄉疫起壤地相錯於是遵章組織分局以知事任局長遴委紳士幫辦別設檢查所於北鄉王陶村東鄉白狐窰委巡官稽查員率警梭巡入境要路

(十二)屯留縣防疫分局

分局設縣屬交川鎮局事知事兼理并附檢查所以警佐充檢查長病院隔離所均分別組織委村長副協辦

(十三)長子縣防疫分局

分局設鮑店鎮并附檢查所局事知事遙制警佐任之別委檢查員四人

第二節

關隘防疫行政機關

關隘防疫行政與縣區異直接秉承督署不隸屬總局者也疫氣導源歸綏粹爾南侵維時第一要務首在斷絕交通阻遏北來行旅長城爲天然屏蔽平昔駐有重兵臨時支配儘可救濟於是電令晉北鎮守使張樹勳擔任第一防線甫經就緒而雁門關南又見警告乃由軍署令飭就近駐軍改組防疫檢查各隊分駐內邊三關而以第二旅旅長馬開嶽第二騎兵團團長孫秉彝分任其事猶懼防之不密也於是石嶺關爲第三線一面電令駐原平第一騎兵團團長路福保併前第六團團長白文惠另選陸軍一隊前往石嶺關駐紮附近隘口均事設備尅期成立用作省會保障洎乎武鄉變作疫氣已越太原而南又不得不多劃一線藉資完密於是平遼潞沁汾均在防疫範圍之內防線愈長設防愈難百密一疎間有偷渡此亦天時地理人事之相迫而無可如何者然以猛烈之疫勢能於最短時期一律撲滅其得力固以此爲第一步也惟沿線關隘既最要次重之不同而行政機關自有此詳彼畧之互異茲將種種設置另次一節藉以覘當局之權輕重酌緩急焉

(甲)最要隘

(一)得勝口 是爲察區入邊要隘南距大同八十里凡雁門道二十六縣暨太汾平各屬經營事業於察哈爾右翼八旗者向皆取道於此自張綏路通車人迹稍遜往昔而工農者流以乏資故仍絡繹不絕且大同爲產煤區域口以外咸仰給焉疫事初起此爲行政上設備之最要者茲將各種機關列左

- (1) 檢疫局 設於關城檢查長連長張紹曾充任之中西醫士各一巡長一名醫兵十名
- (2) 留檢所

- (3) 隔離所 以上兩所均由鎮道會委辦理
- (4) 疫病院 此由內部派員籌辦
- (5) 收容所 大同設有留養所
- (6) 遞接所 亦大同縣設置

(二)殺虎口 是爲歸綏入境要隘南距右玉城二十里此疫氣侵入第一經路右玉縣於柵子內設有檢查所其直接由鎮道設置機關如左

- (1) 檢疫局 檢查長連長李廷秀西醫彭鴻臚張寶元均歸駐右玉營長馮俊德督率辦理
- (2) 留檢所 由營長會同右玉分局辦理
- (3) 隔離所 縣分局已設口外娘娘廟
- (4) 疫病院 附設檢疫局由檢查員醫官理之
- (5) 收容所 縣分局委駐口縣佐管理
- (6) 遞接所 縣分局已於口外大關設置

(三)七墩口 此爲托城和林格爾入平魯要路南距縣城五十里雖遜於得勝殺虎然他口嚴查應防繞行其設置如左

- (1) 檢疫局 設邊城內檢查長連長陳廣錦任之自八墩至雲石各大小口皆其管轄地西醫一巡長一
- (2) 留檢所

(3) 隔離所 二所均附設檢疫局由檢查員醫管理

(四) 紅門口 偏關沿邊一百四十里大小十二口其設置行政機關者祇紅門滑石老牛灣三處此為包薩南下經清水河入晉通途紅門口西南距偏城八十里北距清水河九十里疫氛內侵設防局所如左

(1) 檢疫局 局長由大同鎮道會委軍員辦理縣分局派警協助

(2) 留驗所 附於檢疫局內由醫士督辦之

(3) 隔離所

(4) 收容所 均由鎮委設置

(五) 滑石口 東南距偏城六十里檢查機關完全歸偏關分局措置列誌如左

(1) 檢疫局 縣委檢疫員二人第二旅旅長馬開崧委軍醫秦毓麟司務長狄純廉協助之

(2) 留驗所

(3) 隔離所 兩所均在檢疫局內附設

(六) 雁門關 雁門天險也早扼此線則關南各縣惡疫可以不作凡事失於先機能勇以赴之未嘗不可補救阜家坪疫發之日當局持以最堅強之決心確定有防無治其後關南未至十分蔓延者亦殆深賴雁門一隘防檢機關林立有以制之耳

(1) 檢疫局 設於關北廣武鎮由縣佐協同省縣委員并軍官辦理分駐騎兵兩大排其附近舊廣武白草八岔葫峪牛圈水峪太和嶺各設防疫分卡分撥軍警駐守又設關南陽明堡分駐步兵三棚沿關

一帶由苑團附率隊往來梭巡

(2) 留驗所 縣佐委員兼辦

(3) 隔離所 附於檢疫局由檢疫員醫共同兼管

(4) 疫病院 直接代縣防疫分局派員辦理

(5) 遞接所 亦由代縣分局委員辦理

(七) 陽方口 此由殺虎進口南趨朔縣分抵寧崞孔道險不如雁門而衝實相埒關內臺定忻崞寧武偏西各地人民經商朔平者咸取道焉自右玉疫起朔縣波及陽方設防更有不容疏忽者矣

(1) 檢疫局 假租壽陽店為辦公地址由寧武警佐王廷元會同紳董組織之其駐寧檢查長馬開崧特委軍醫官率同陸軍一排駐口協辦

(2) 留驗所

(3) 隔離所 附設檢疫局內由警佐會同軍委兼管

(4) 疫病院 於隔離所內組織養病室一處

(5) 遞接所 直接由縣分局派員籌設

(八) 石嶺關 南距省城一百十里北距忻縣關城鎮八里屏藩省會倚山臨湖大地形勢於此一縮誠咽喉要地也茲將防疫局所之設置歷舉如左

(1) 檢查所 設在關城鎮由防疫隊長完全措置防疫士兵一排以陸軍輸送隊改編并由陽曲分局添

派警士以資鄉導

(2) 留驗所

(3) 隔離所

(4) 收容所

(5) 遞接所 以上各機關均由隊長就關城地方擇要配備

(九) 原平鎮 南距忻縣八十里北來門戶也自原平取道定襄而歸五台者必東南行渡漳沱而走零山其南來者非忻民即入省之賓旅置所檢查以固石嶺關之防線此乃設備之至要者也

(1) 檢查所 由駐鎮路檢查長會同紳商籌辦并由崞縣分局派警協助之一而飭全金長隨同西醫駐崞城其留驗隔離收容等所直接由崞分局辦理

(十) 天門關 居石嶺之西由崞興嵐靜入省者必取道於此關城佈置完密繞越早已計及同時設備固逆料寧屬之疫勢將及靜其要亦不減於石嶺而繞行猶次焉者耳

(1) 檢查所 由防疫分隊長李清泉隨同西醫趙英華穆運於凌并溝設置之并飭李永勝率排長郭魁駐守天門其分駐白村者為馬隊員并由陽曲分局派警資導他項機關省設

(乙) 次要隘

(一) 瓦窰口 距天鎮東北三十里為通新平出口處即明代之新平路也沿邊隘口林立均應特加戒備排長楊遇春率兵駐紮并分派游擊馬隊往來梭巡

(二) 鎮門堡 西南距陽高二十里為察區興和入邊要隘其機關之設置如左

(1) 檢疫所 設堡城內檢查長連長郭建業兼充并由陽高分局委檢疫員一醫士一共同組織

(2) 留驗所 附檢疫局由駐陽營長王毓奇任之

(3) 隔離所 設堡外由駐口檢疫員醫兼管

(三) 守口堡 守口亦名陽和東南距陽高十五里其機關設置如左

(4) 檢疫所 設堡城由陽高分局委檢查員一醫士一其檢查長為連長任琇

(四) 助馬口 西南距左雲九十里東南距大同亦九十里東接拒牆西連保安向為入口要路其西四十里之威魯堡由左雲防疫局特設檢查所其助馬堡之設置如左

(1) 檢疫所 設堡內自威魯至拒牆大小口均歸管轄檢查長委排長齊重英率同駐軍分段梭巡中西醫士各一

(五) 老牛灣 南距偏關城六十里為清水河入邊要路其設置機關如左

(1) 檢疫所 設城內由鎮道委員暨縣分局派員組織之

(2) 隔離所 附設檢疫局內由縣委員醫兼辦

(六) 侯家口 此為河曲登岸要渡凡包薩循河直下者可以偷渡數年封閉不通行旅防疫事起縣知事請開放會同防河團長張治堯委營長武體官兼任防務事宜其機關設置如左

(1) 檢疫所 設侯家口檢查長一檢查員二專檢查沿河渡口至鎮川口入境行旅

- (2) 隔離所
- (3) 疫病院 以上兩機關均由縣委組織
- (七) 東關渡 此循河曲而南之要隘由此渡河東經沙泉鎮可以他往故設檢查所專由駐河陸軍擔任
- (八) 黑峪口 此沿河東岸要隘屬於興縣者由縣分局特設檢查所遴紳率警駐守其機關如左
 - (1) 檢查所 設河口檢查長駐興陸軍連長王占元任之
 - (2) 留驗所 附檢查所內由檢查員紳任所事
- (九) 磧口鎮 向有陸軍分駐河上以資防守當晉北疫熾之時喧傳隔河陝省府谷地方亦有傳染惡耗不致稍涉疏懈其防疫機關如左
 - (1) 檢查所 由陸軍營長李華棠會同磧口縣佐組織之其檢查長王連長兼任之
 - (2) 營驗所
 - (3) 隔離所 以上二所均附設檢查所

(一〇) 北樓汛 此由應縣入繁孔道由縣分局委巡官張忻科員郭自達充正副檢查員前往設備一切

(一一) 小石汛 小石大石茹越馬嵐四口為北來騎行要路雖次北樓而關係亦巨小石委縣佐雷慎德固守餘委巡官辦理

(一二) 水峪汛 雁門以東小口此處為要特由孫檢查長撥軍籌設防疫分卡

(一三) 寧化鎮 其地五堡大小百餘村南通靜樂西傍奇嵐寧武西南衝區也其要路如吳家溝新屯堡斜坡

接官廳等處均派村長副抽撥壯丁一律設備

(1) 檢查所 附設縣佐公署所長縣佐兼充檢查隊長巡官任之各堡村長均屬檢查員此外他項機關由縣佐商同丁紳守中組織

附全省防疫機關數目一覽表

省城	縣別		大同縣	平魯縣	朔縣	山陰縣	左雲縣	右玉縣	省城	機關數目										機關共數	
	局	所								院	所	所	所	所	所	所	所	所	所		卡
一	四	一	二	七	二	一	二	二	二	二	二	二	二	四	二	二	二	二	四	二	三六
一	四	一	二	六	二	二	二	二	二	二	二	二	二	二	二	二	二	二	二	二	一三
一	一	一	一	一	一	一	一	一	一	一	一	一	一	一	一	一	一	一	一	一	一三

保德縣	靜樂縣	孟縣	陽曲縣	祁縣	沁縣	武鄉縣	繁峙縣	五台縣	定襄縣	忻縣	崞縣	代縣
一	一	一	一	一	一	一	一	一	一	一	一	一
四	八	一八	八	四	二	三	四	五	三	五	九	五
二	四	一八		二	一	三	三	五	一	五		八
							一		一			
								七				一
		一八				三						
		六	一	二		二	一	二	一	一	六	二
				四				六		三		
七	一三	六一	一〇	一三	四	一三	一一	二六	七	三四	一六	一七

岢嵐縣	五寨縣	寧武縣	神池縣	河曲縣	偏關縣	靈邱縣	廣靈縣	渾源縣	應縣	懷仁縣	天鎮縣	陽高縣
一	一	一	一	一	一	一	一	一	一	一	一	一
七	九	三	五	八	四	五	一	三	二	一四	三	三
七	四	二	二	三	四	四	四	三	二	六	三	一
				一							一	
			二					三		一		
							二		一			
六				一								
		三			四	五						
	二	一	一	二		一	一	一	一	二	一	
	一								一			
二	一七	一〇	一一	二六	三三	一六	二八	一一	一七	二四	九	五

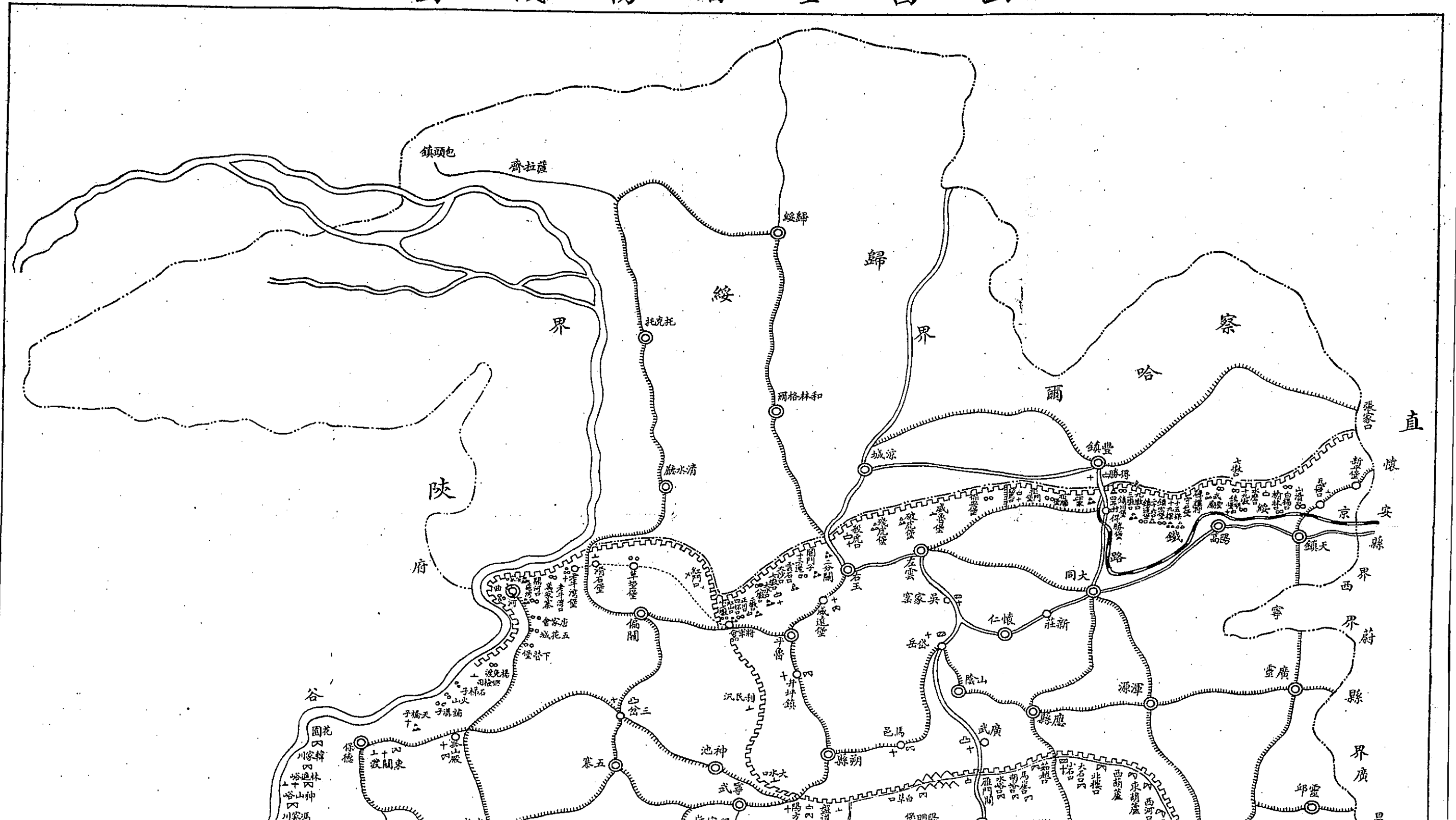
說明	興縣	嵐縣	榆次縣	壽陽縣	平定縣	合計
表列各縣機關外尚有右玉縣講演會大同縣宣講團崞縣防疫事務所忻縣嵐縣之防疫會各機關未載此表合併聲明	一	一	一	一	一	一四
	三	二	一	四	二	一二三
	三		一	二	二	一七三
					二	一九
	三					二六
						三
						七
				一	六	六
						四
	九			二		四三
	一九	一三	三	二〇	四三	六六七

第二章

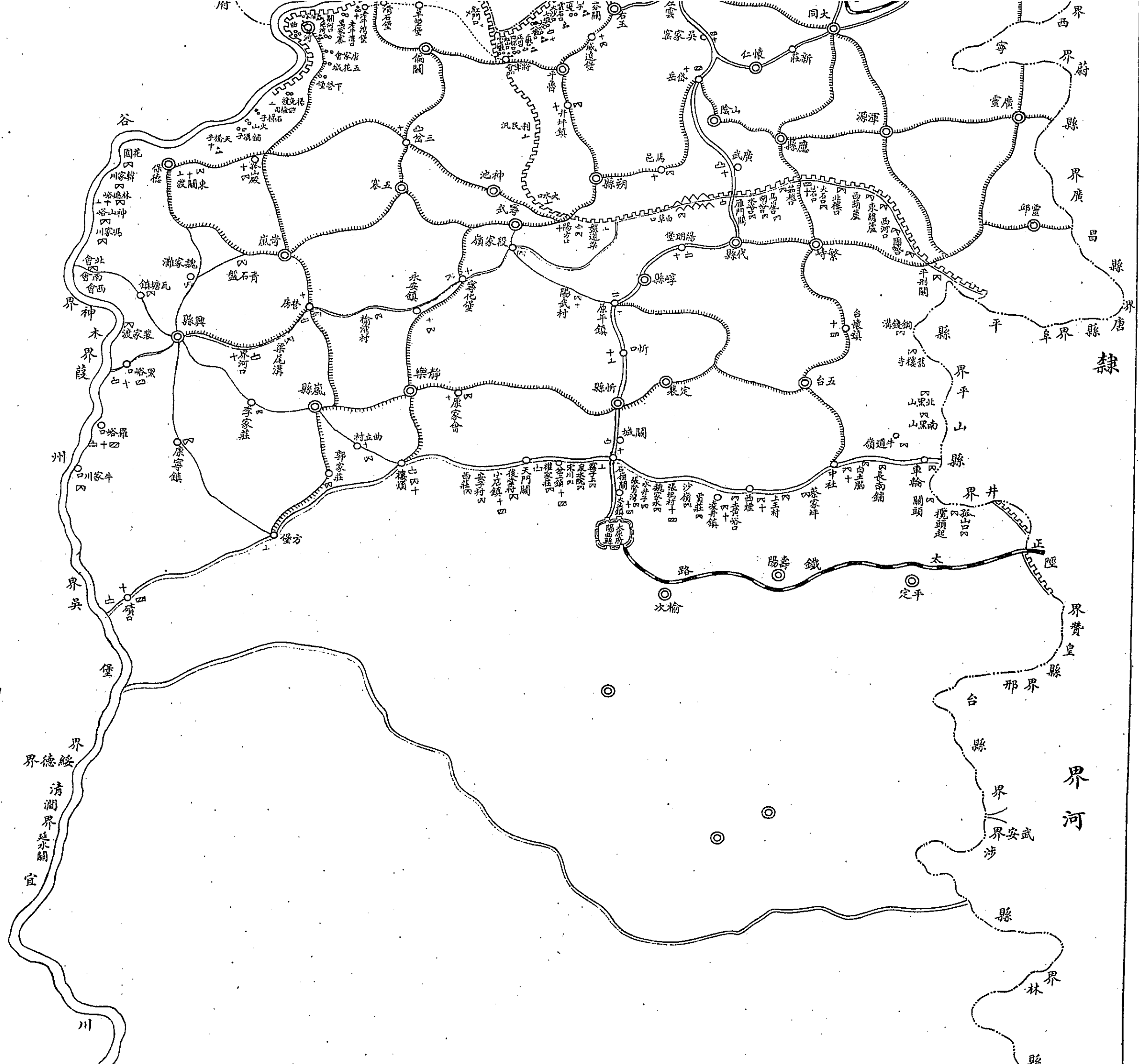
遮斷交通之措置

吾晉朔平府屬正當歸綏之衝大同府屬正當豐鎮之衝偏關河曲等處正當薩包循河直下之衝雖長城橫亘七百餘里而大小錯出之口無慮數十實逼之勢已成容有幸免之望正本清源惟以遮斷交通為唯一要訣然自右玉左雲等縣相繼疫發而第一疫線可以防將來不可以防既往於是就內邊一帶籌劃第二防線然忻代兩屬五日之間亦同時見疫第二線又失其效力遂不得不就石嶺關一帶劃作第三防線疫之來也

山西全省防綫圖



西



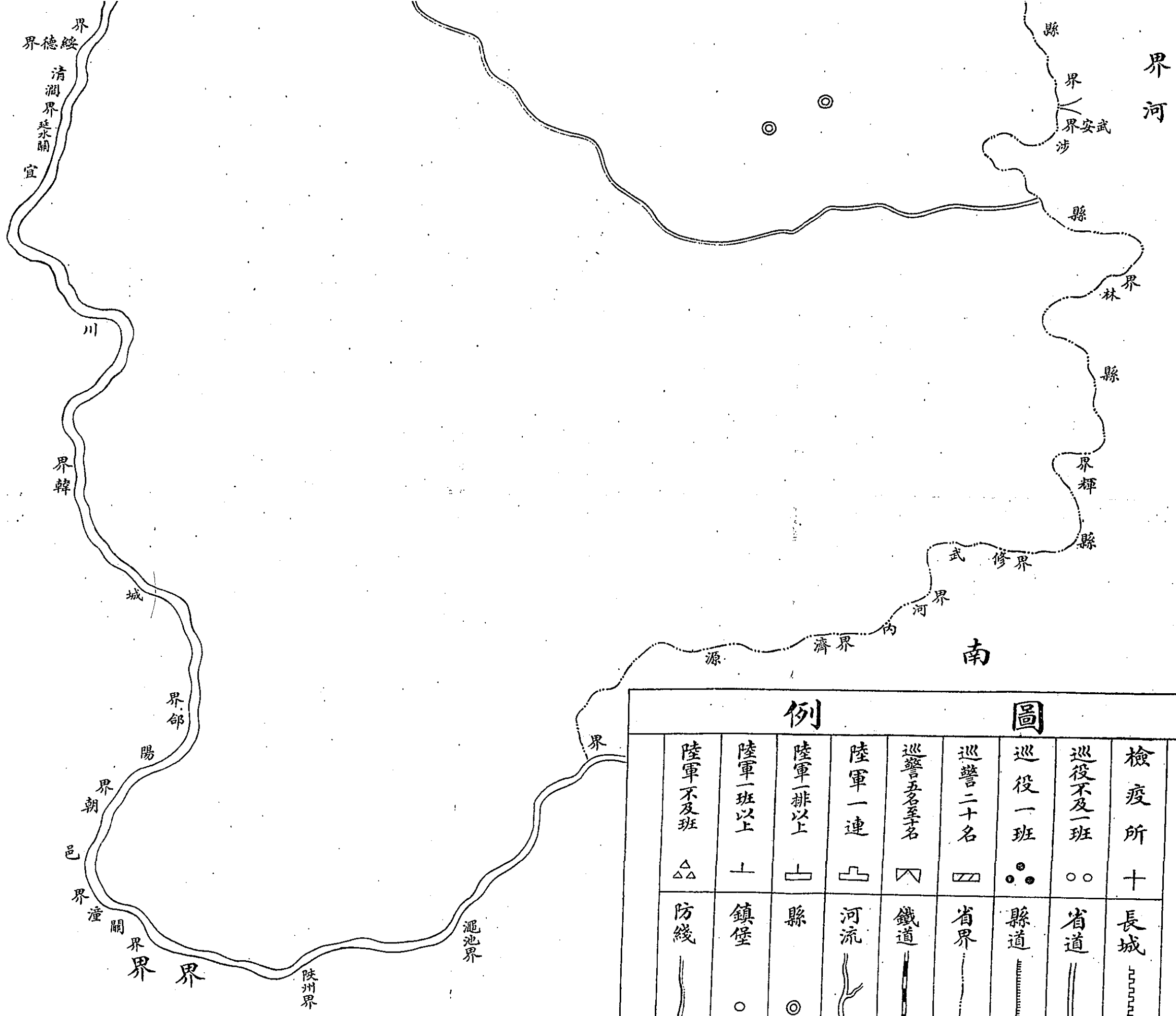


圖 例									
陸軍不及班	陸軍一班以上	陸軍一排以上	陸軍一連	巡警五名至十名	巡警二十名	巡役一班	巡役不及一班	檢疫所	十
△△	┌	┐	└	▽	▭	●●	○○	+	長城
防綫	鎮堡	縣	河流	鐵道	省界	縣道	省道		
~~~~~	○	◎	~~~~~		———				

興 縣

一

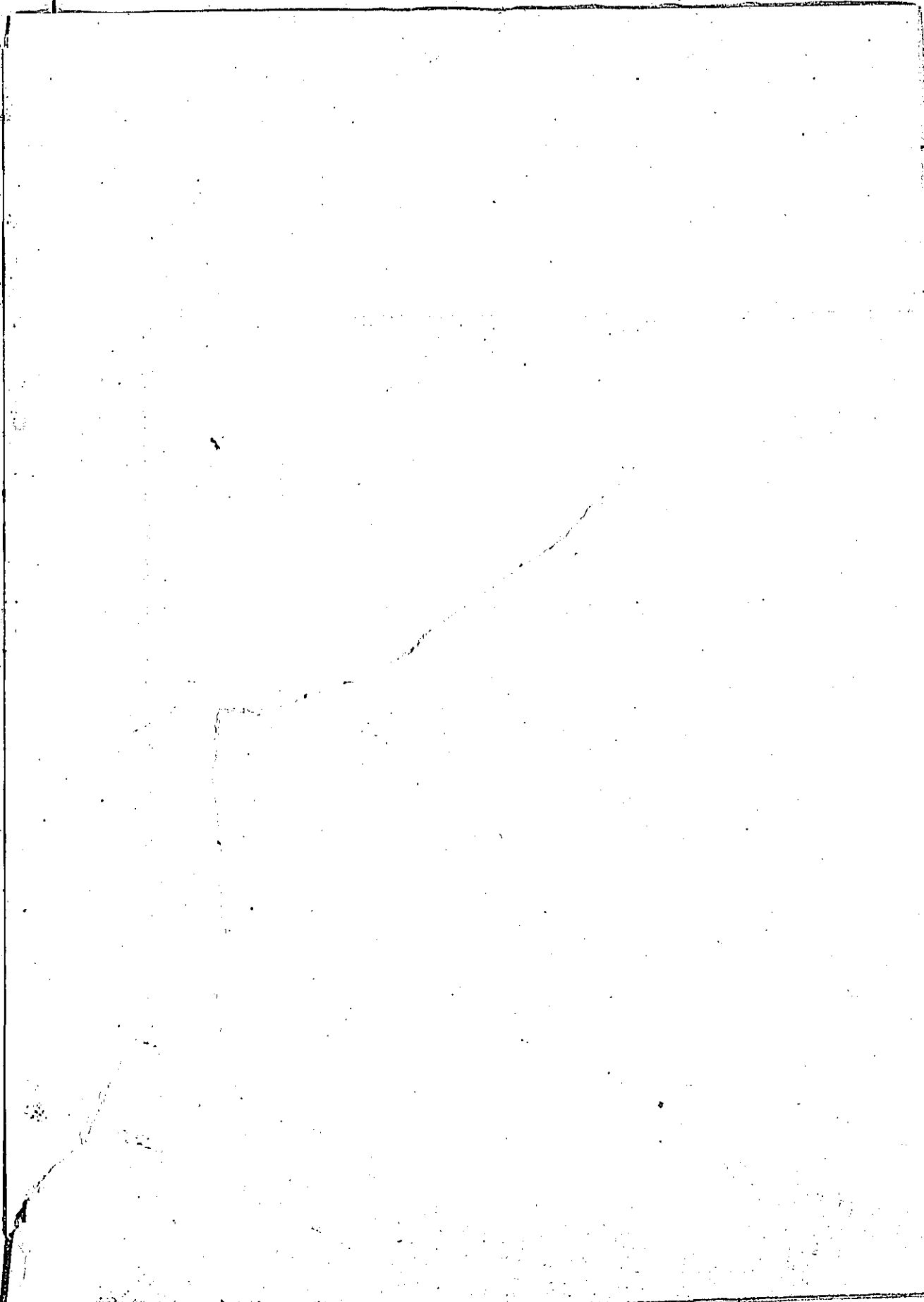
三

三

三

九

一



有如風馳電掣而潛伏期內之傳染性又為肺百斯脫之特長不施嚴厲之法安有撲滅之日以故遮斷第一線杜口外之來源遮斷第二線殺關南之毒氣遮斷第三線保省會之安寧此外縣自為縣鎮自為鎮村自為村力求縮小範圍之計各謀局部堵截之方積兩月十四日之久始蕙厥事而上下之精力已疲於是矣茲將關隘縣區遮斷事實分叙如左以誌當日行政之步驟而已

### 第一節

#### 關隘遮斷交通措置

遮斷交通既為防疫要點而施行手續不為斟酌猶如治絲而棼適以擾之也蓋疫勢之趨向與道路之通塞實有連帶關係求得要領則關隘重矣惟舉數十隘口純為嚴重之封禁非微勢所不能亦且力有不逮既有衝僻輕重之不同則有堵塞留驗之區別因其形勢而求歸納所謂總多數為少數易繁難為簡便慘淡經營煞費苦心茲將各防線之關隘之措置略述如左

#### (甲)關於第一防線者

東起天鎮縣之馬市沿外邊而西行至河曲之石梯隘折而南循河濱而抵磧口關梁隘渡五十有四小者弗計焉加派軍警處處設備事實上之困難萬做不到於是將沿邊各口如得勝殺虎等口定為施行檢查地點其餘小口概行遮斷責成晉北鎮守使張樹幟第二旅旅長馬開崧派軍駐守併輔以各縣巡警增厚其力此第一防線之情形也

#### (一)枳兒嶺 (二)瓶窰口



以上之屬於天鎮縣境者

(一)鎮門堡 (二)守口堡

以上之屬於陽高縣境者

(一)鎮川口 (二)拒牆口 (三)得勝口

以上之屬於大同縣境者

(一)助馬口

以上之屬於左雲縣境者

此外屬於各縣者猶有新平平遠馬市水磨口南蒲鎮宏鎮羗雲崗孤山威魯堡以及其餘零星小口概行斷絕交通不事檢查惟前列八口因地形之重輕計行旅之多寡而檢查設備亦有詳略之差別就中以得勝口爲最要地點如何措施詳見檢疫法

(一)殺虎口

此屬於右玉縣境者

(一)七墩口 (二)鎮川口

此屬於平魯縣境者

此外猶有拒牆保安寧魯冰柵鐵山唐山子四台溝殘虎堡破虎堡二十邊三十二村二分關閣門子十三邊雲石堡大沙口二墩村六墩紅山寺回以及零星小口均嚴斷交通至於上列三口七墩鎮川較僻而殺

虎口爲此次導疫之總匯其檢查手續合京省鎮道縣各委員之力詳訂各種辦法其慎密可知參閱檢疫法

(一)紅門口 (二)滑石口 (三)老牛灣

以上屬於偏關縣境者

(一)侯家口 (二)唐家會 (三)陽河

此屬於河曲縣境者

(一)東關渡

此屬於保德縣境者

(一)黑峪口

此屬於興縣境者

(一)磧口鎮

此屬於離石縣境者

此外猶有八墩口二十六墩西安邊驢皮窰滅胡鎮邊水門口關河口馬柵渡大油渡小油渡以及其他零星小口一律遮斷交通惟上列九大口屬於偏關者以滑石口爲要屬於河曲者以侯家口爲重再東關黑峪磧口三處雖爲無疫地向爲汾平各屬之屏障以故檢查不敢稍懈

(乙)關於第二防線者

第二防線東起磨伏口循內邊西行經雁門至陽方口以寧保兩屬諸縣劃入第一疫區故防線自陽方口稍折而南經寧化越分水嶺遵崑嵐山而達於河約長七百餘里東之繁峙北控十口中巨雁門舊稱十八隘自寧以西雖重山疊嶺而可通之路亦不下十數節節爲防勢必顧此失彼故遮斷各口較外邊爲尤厲而有事檢查者不過五六處分派軍警實行堵截以騎兵團團長孫秉彝督辦代繁一路以旅長馬開崧督辦寧保一路茲將沿線遮阻事務序次如左

(一)北樓 (二)水峪 (三)小石口

以上屬於繁峙縣境者

(一)雁門關北廣武鎮 (二)關南陽明堡

以上屬於代縣境者

(一)陽方口 (二)寧化堡

以上屬於寧武縣境者

(一)三井鎮

以上屬於崑嵐縣境者

(一)羅峪 (二)黑峪口

以上屬於興縣境者

此外如繁峙之平陘葫蘆西河團城馬蘭茹越大石口代之水峪胡峪白草太和八岔牛圈口寧武之大水

口賈家窰高崖上盤道梁大蓮花呂祖廟梁新屯斜坡崑嵐之康家會鷄房村水峪貫興之石樓圪塔大樹岔青石盤魏家灘五塘北會等處均加派軍警一律堵絕惟五縣所列十口施行檢查就以雁門爲最嚴密陽方口寧化堡次之北樓汛又次之其餘雖未遮斷而行派寥寥固易爲力然雁門一役眞所謂衝繁難者矣

(丙)關於第三防線者

自疫氛南侵代忻省城已陷於危疑之域速劃第三防線扼石嶺關而守東沿孟縣之上社西煙凌井鎮西達天門關經靜樂之婁煩會於磧口延長約八百餘里當時竭全力而注重此線者蓋以第一第二兩線皆補救於已往此則籌畫於未來者也而距關北九十五里之崑縣原平鎮扼南北之通途爲入省之總匯於此而施行遮阻手續所以輕減石嶺之繁難而免除省會之危險也理勢所歸法律隨之矣

(一)原平鎮

此屬於崑忻交界者

(一)石嶺關 (二)天門關

此屬於陽曲邊境者

此外如孟縣之上下社蔡家埠白土腦王家莊車輪關頭攬頭起牽牛鎮西煙汛土黃峪陽曲之陽興賈莊東黃水大孟西莊凌井南北岔上南白鄆都辛莊黃寨直峪向陽柏板張塢靜樂之婁煩鎮離石之方山堡均一律堵塞交通惟上列一鎮兩關實施檢查加派重兵在左右附近日夜梭巡不論何人非實行留驗概

不得攙進一步而省垣保得安全實強制執行之力也然武鄉分水嶺之疫究竟從何飛渡始終未能證明可見平原廣土遮斷交通之難也

附軍隊布置表

防堵各口	軍隊部署
平遠堡	第一混成團三營之一部
七墩口	同
鎮門	同
守口	同
雲陽堡	同
殺虎口	同
鎮川	第一混成團二營之一部
得勝口	同
威遠堡	步三團三營
防堵各口	軍隊部署
茹越	騎二團
岱岳	同
平型關	同
原平	同
忻口	第四旅
金龍口 即大峪口	同
腰站	同
柳湖溝	同
陽方口	第二混成旅司令部

雲石	同
鎮川	同
井坪鎮	同
將軍會	同
東關渡	步三團二營
老牛灣	同
五花城	同
小莊子	同
磧口	步五團二營
柳林	同
黑峪口	同
康家會	騎一團
雁門關	騎二團
天門關	防疫分隊
石嶺關	同
凌井	同
河邊村	憲兵二營
南北黑山關	同
長城嶺	同
侯家莊	同
娘子關	第三旅
固關	同
西家莊	同
馬嶺關	同
十字嶺	同
車輪	騎一團

陽明堡	同	孤山	同
廣武鎮	同	黃榆嶺	同
大小石口	同		

第二節

縣區遮斷交通之措置

關隘之遮斷交通乃統全省疫區而為層節之規畫尾閭雖塞汎瀾已成晉北二十餘縣區使一任其自生自滅不謀一制止之法猶之水性就下仍潰決而無有止境舍本治標胡能有濟於是通飭城鎮鄉村各按其地之習俗生計籌畫部分斷絕交通之策總之此次防疫以陸軍為經專注重於三大防線以警察為緯專致力於縣境衝途更由各縣區推而至於村鎮由村鎮而里巷範圍愈小實施愈嚴疫菌雖烈亦無發展之餘地然往往有治法而不得治人仍不免有疏失之虞者是又視地方行政與自治能力之良窳耳謹將縣區遮斷交通辦法臚序於左

(甲)疫重地

(一)右玉縣

(1)縣境 縣北殺虎口駐有重兵把守已詳誌第一節關隘內其由本縣遮斷者北區為二十邊破虎堡殘虎堡大破口十五溝四台唐山子十三邊雲石堡大沙口二十餘口一律派警會同陸軍晝夜梭巡無使

偷越其南與朔應東與左雲西與平魯接境之處多未注意以為疫勢自北而南祇防來路不計去路故西境之聖水堂東南境之山甲村一染自左雲一染自懷仁皆不能截斷交通之咎

(2)村鎮 全縣劃分七區有疫村鎮計三十九無一區無疫者一區之疫發於五日二區之疫發於十一日三區之疫發於十二日此皆在北部與綏區為鄰謂為自外傳染而日期又迫村落之交通未能遮斷猶可諉為不及而火燒嶺吳林村紅土嶺皆中止而復發者其措置不善無可諱言至五七區之疫一發於十六日一發於二十三日四六兩區亦於十八九日相繼俱發此其村鎮交通不能行使遮斷之法已可證明皇皇於外邊堵截亦得半而已俟至省委清疫員到境村鎮交通始為嚴厲之斷絕而毒乃漸滅

(3)里巷 凡有疫街巷不能任人民自由來往軍署拍發養徑兩電解說最詳全境疫村三十九處略舉一二如聖水堂後鶯臥山胡才溝蔡家屯輾轉傳染死亡至百餘人皆由不能斷絕交通之故其後雖竭力施行亦已晚矣

(二)左雲縣

(1)縣區 縣北緊接邊牆助馬威魯等口劃歸關隘措置東北區之莊窩墩皮條窰為運炭出入口縣城居西偏凡右玉運煤必經過南關高山鎮係大同至右玉東西衝衢亦由綏赴大同要道吳家窰為出境南下總匯樹兒里為右玉入境小路於一月十一日分派技士醫員各帶巡察四名至六名或二名不等分往各處截斷往來認真防範

(2)村鎮 縣內村鎮以馬到頭最衝郝家村次之均南下必經地檢查員帶同醫警附近駐守將往來要道