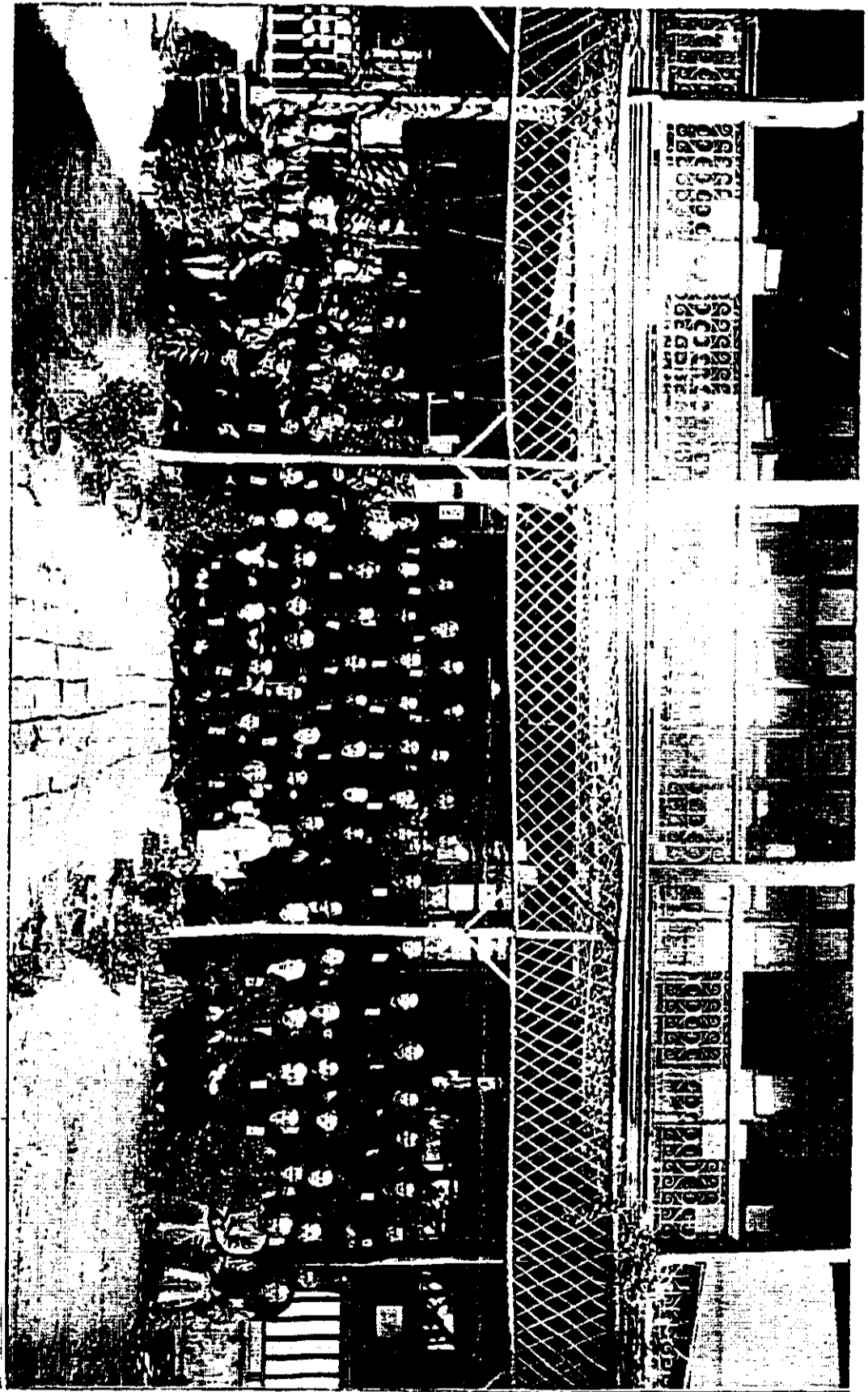


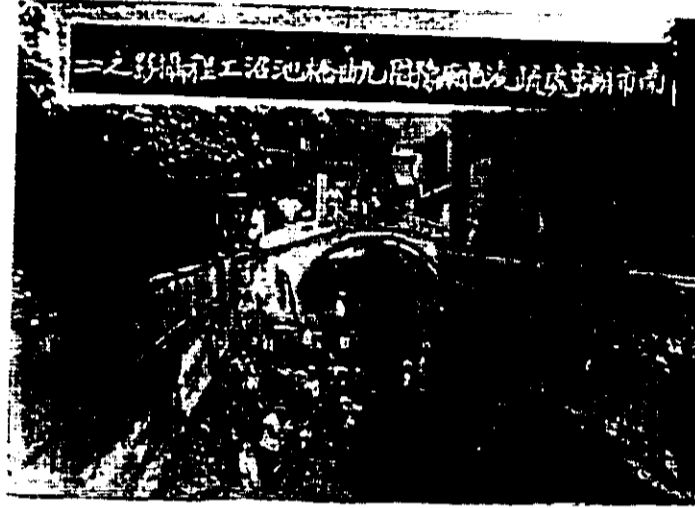
# 行會

上海社會局老孤兒院養人合影





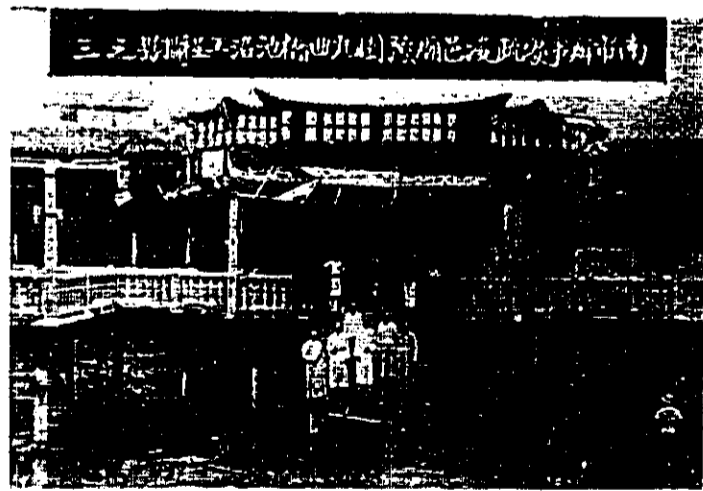
四之影攝江沿池格由九局設局老設局於市南



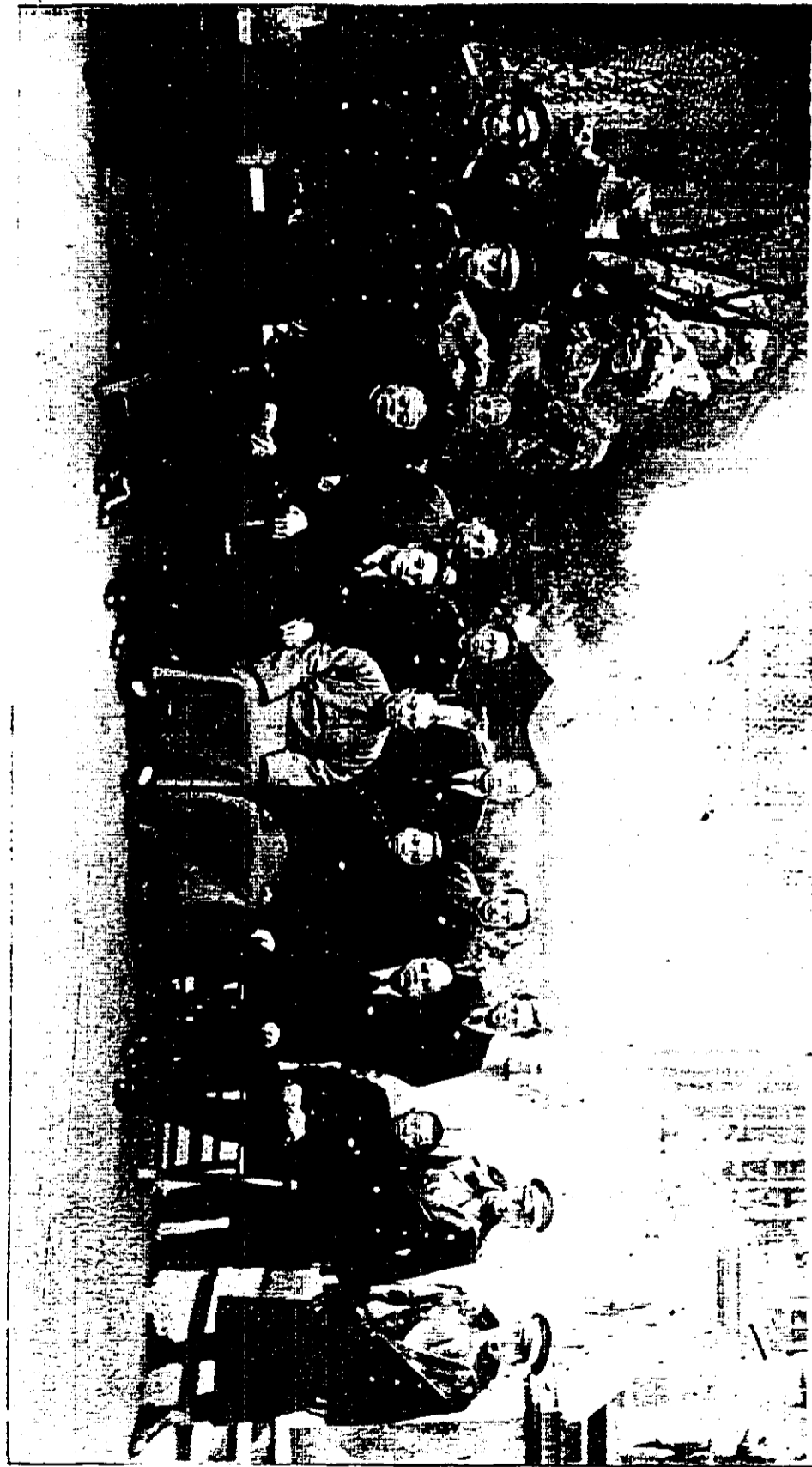
一之影攝可星工沿池格由九局設局老設局於市南



一之影攝江沿池格由九局設局老設局於市南



三之影攝江沿池格由九局設局老設局於市南



十年影攝員職體全股工勞暨處事辦區特局會社市別特濟上

影攝人全體全院醫仁履橋高



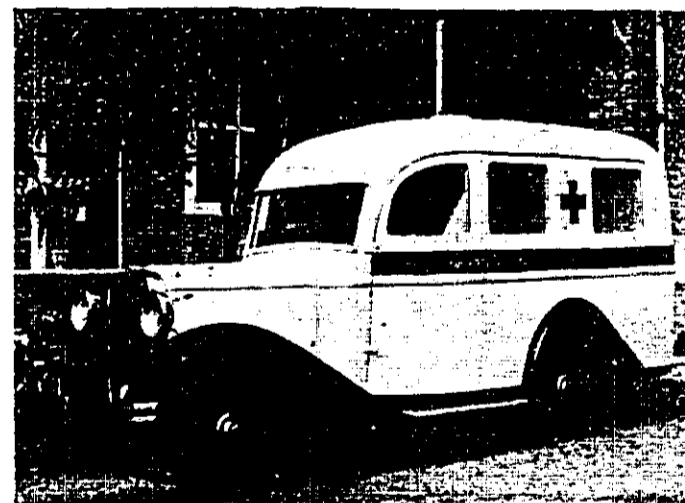
門大所診施浦周

門大院醫仁履橋高



車汽迴巡院醫仁履西滬

形情診待家病所診施沙川



滬西履仁醫院大門



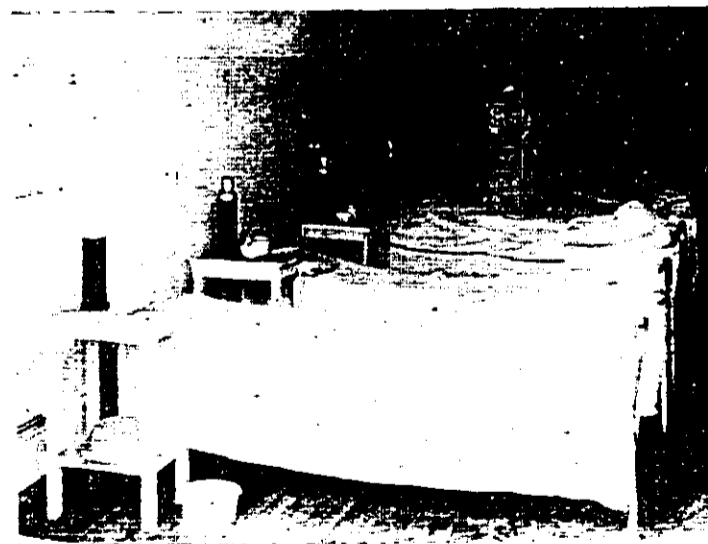
滬西履仁醫院院舍



滬西履仁醫院診病情形



滬西履仁醫院病房



### 叙言

嘗聞順道者昌逆道者亡以古證今循應不爽自八一三事變突起實緣蔣政權之乖謬喪師失地禍國殃民會幾何時棄滬寧陷武漢廣東不守拉朽摧殘勢如破竹莫非為逆道之因而收逆道之果耶抑莫非有大道之意義順而行之寓乎其中者耶待滬市滄桑初篋之秋正民衆凋敝堪虞之際幸賴 蘇公出任鉅艱本仁慈之心解倒懸之厄於是樹立大道政府告成矣整理百政撫輯流亡慘淡經營欽明稱頌所謂大道之精神昭然若揭溯本局隸屬於本府幾經籌備始成立於本年二月十四日局址亦在浦東東昌路之間也其過程中險阻艱難不知凡幾在期年內更易局長已有三四次之多足徵執行職責較諸其他行政機關尤為任重而道遠所有掌管之措置略舉數端其一彈患於無形調解於羣衆其二易風俗正人心其三工商之精誠團結農佃之急起直追其四免勞資之糾紛使市場之興復其五酌盈劑虛救濟貧苦至其他辦理應興應革事宜無不在籌劃設施之內處斯環境拯人民於水火何忍稍緩須臾而度支出納維艱俾首當其衝者在在殊非易易惟有羣策羣能冀收事半功倍之效茲將本局各料股已往經過事蹟分別載諸篇幅若未來之施改方針自應秉承主旨努力推行上不負

政府締造新猷之功下不負市民愛戴求治之殷隨胞與為轉移時機而啓迪果同心以同德盡任怨而任勞則社會前途庶幾有身是為敘

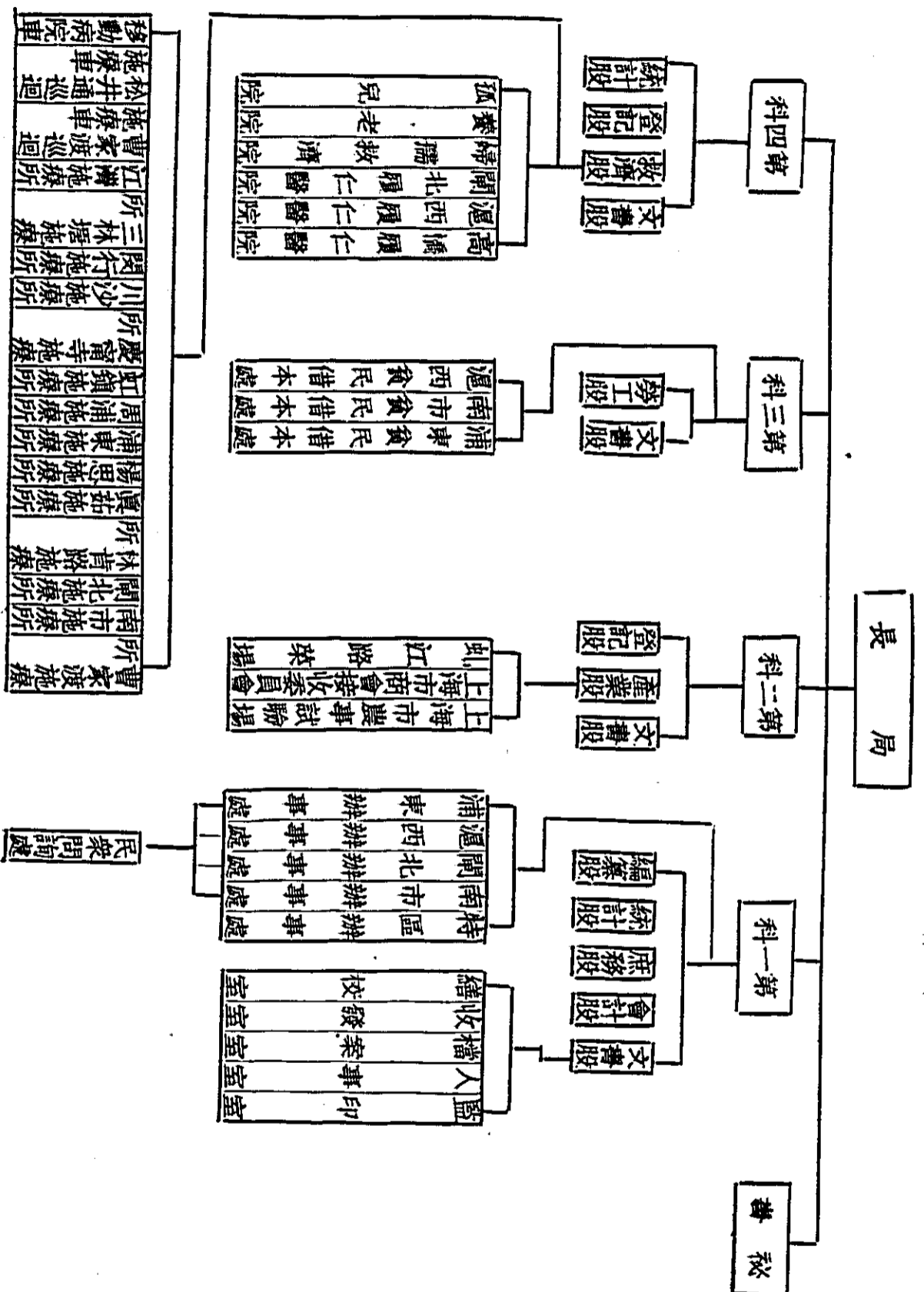
中華民國戊寅年仲冬月上海特別市政府社會局長吳文中謹識

### 社會局籌組概況

中華民國二十六年十二月五日上海市大道政府宣告成立內定敦之江氏任社會局局長奉命籌組上海市社會局由敦氏派馬炳南臧錫會等渡江來浦東籌辦而敦氏因事中止對社會局長一職並未蒞任視事因是社會局主持乏人籌備期間無形延長不克如期成立嗣經蘇市長於十二月間召見馬炳南等面諭即速籌組成立乃於二十七年一月十二日社會局籌備就緒對於局長一

職因人選未定遂由 蘇市長自行兼任始於中國戊寅年正月十五日佈告成立當時組織法規未經訂定公佈施行爰由馬炳南等草擬編制計分三科並任命馬炳南任第一科科長邱進任第二科科長臧錫會任第三科科長特務機關任大谷保先生為社會局指導員二科共委職員計李祖成魏廷松魏邦藩董思涵等四人即日開始辦公其首先辦理事項係赴各區調查災後狀況難民救濟而該時各地游匪逼境行旅異常艱險馬科長等均不避艱險甘冒矢石分別親往各區實地調查措置救濟難民各項辦法其次相繼創辦各區施療所最先成立者為林肯路施療所曹家渡施療所並由 蘇市長任命劉家瓊醫學士為施療所總所長遴選醫師分別委任各區施療所主任醫師負責主持以惠市民此社會局籌組之概況也

上海市政府社會局組織系統表



### 社會局 三科之工作概況

本局初僅設置第一第二第三參科分工合作迨凌局長接篆以後始得有第四科之設立故查所有本科過去之工作如整理地方與修繕工調解糾紛救濟民衆計劃平民住宅及制定工商業團體立案程序暨欲移風易俗莫不竭思盡慮以底於成爰舉大而舍細撮要而刪繁作概況於次

#### (甲)關於訂定章則事項

- 一、制定介紹失業工人登記章則
- 一、制定工商業團體立案程序暨一切章則
- 一、制定工人待遇暫行規則
- 一、制定各處施療所暫行章則
- 一、制定開北施米暫行章則
- 一、制定隔離病院章則(後奉諭改履仁醫院)
- 一、制定各貧民借本處章則
- 一、制定浦東高橋臨時時疫醫院章則
- 一、制定整理開北火場章則

#### (乙)關於修理整頓事項

- 一、布告民衆並會同警察局發給浦東爛泥渡居民之焚餘燃料
- 一、布告各工廠從速復業
- 一、函警察局收埋南市懸屍免傳染症

- 一、擬修理高橋區馬路及橋樑奉 大道市府令仰招人投標具報旋奉 令撥款修理該區馬路
- 一、擬修高橋舊碼頭奉 令暫從緩議
- 一、修理南碼頭軍慈善病院分院
- 一、擬修海塘工程旋奉 令將全卷移送交通局辦理
- 一、整理開北火場近奉 令將全卷移送 市府辦理

#### (丙)關於救濟事項

- 一、擬設浦東各區施療所及難民收容所呈奉施療所准予設立難民收容所暫從緩議
- 一、舉辦浦東滬西南市開北等區介紹失業工人登記及向各機關團體行號設法介紹
- 一、舉辦開北貧民施米
- 一、舉辦曹家渡高橋林肯路南市真如開北等區施療所
- 一、舉辦浦東高橋臨時時疫醫院
- 一、擬接濟南市居民燃料辦法

#### (丁)關於調查及調解事項

- 一、會同警局調查鴻茂碼頭公司楊志成呈請保護肩運工作旋與肅檢處警察局會閱全卷據情呈復 大道市府及督署批令楊志成所請礙難照准
- 一、調查蔡掌生擬復南北市米碼頭及稽征所當與財局會核呈報 大道市府奉 令尚非必要姑從緩議
- 一、調查于俊傑呈擬設辦董家渡碼頭肩運工作批從緩議
- 一、調解滬西區商民協會會長丁岑園等呈請失散工友及農佃糾紛暨處理人欠欠人等案
- 一、調查各工會籌組情形

- 一、派員審查市商會接收委員會不良情形
- 一、派員審查滬西社會風俗
- 一、洋涇區十八間鐘長顧良記轉呈懇請調解開煤局勞資糾紛迭經派員查明結果作和平解決得雙方滿意
- 一、派員會同警局調解和豐造船廠拆除工房勞資糾紛
- 一、派員調查各工廠待遇工人情形
- 一、派員調查碼頭上下力業工會發起情形
- 一、派員調查划船業工會發起情形
- 一、派員調查小車老虎車業工會發起情形
- (戊)關於發給各工會籌備會許可證事項
  - 一、清潔業工會籌備會
  - 一、油漆業工會籌備會
  - 一、印刷鑄字出版業工會籌備會
  - 一、冷作熱爐鐵業工會籌備會
  - 一、水陸肩負業工會籌備會
  - 一、車窰業工會籌備會
- (己)關於擬辦尙須從緩事項
  - 一、擬具平民住宅計劃經一再調查旋奉 令從緩
  - 一、擬具代辦所章則奉 令從緩
  - 一、擬具勞資糾紛調解委員會章則

- (庚)關於派員出席參加典禮事項
    - 一、高橋鎮公所義務築路開工典禮派員參加
    - 一、各施療所各醫院開幕派員出席
    - 一、川沙政務署等成立派員參加
    - 一、上海特別市市政府成立派員參加
  - (辛)關於其他事項
    - 一、清潔南市垃圾
    - 一、計劃各區居民注射防疫針
    - 一、呈准設立特區本局辦事處
    - 一、據顧雲記呈請函法工部局訂立運輸垃圾合同經調查後以特殊情形祇得從緩
    - 一、據范文才等呈擬取締糞穢垃圾以謀公眾衛生經調查後因環境尙難辦理
    - 一、呈准八德運動促進會章則
    - 一、駁復民船肩負業不准立案
    - 一、駁復人力車互助會立案
    - 一、駁復碼頭管理處呈請立案
    - 一、駁復船船過駁業工會請求立案
    - 一、駁復鴻運碼頭肩夫搬運貨物請給證書
- 綜上工作概況不過僅本科之大略言之未來之施政方針百端待治要若整頓風俗安定社會則勞工與禮教尙矣當德羣力羣能分工合作再以市府之經濟為轉移邁進尙無底止誓應鼎新革故勉從公冀收效果云爾

### 社會局第四科添設經過

社會局第四科成立於民國二十七年十月十一日委任卓家寶為科長該科主管公益慈善救濟等事務所屬有養老孤兒院一所滬西閘北高橋養老孤兒院三所曹家渡等施療所十四所巡迴施療車兩輛在四科未成立以前分隸於第一第二第三等科管轄本市經兵燹後瘡痍滿目深懼痼疾之繁興自以設醫院及施療所為急務於是滬西履仁醫院於廿七年六月二十二日閘北履仁醫院於廿七年八月二十日高橋履仁醫院於廿七年十月一日先後成立其設備較完善者首推滬西履仁醫院診病人數最多者為高橋履仁醫院自各醫院施療所成立到今共計診治病人有十七萬三千九百餘人夏季防疫時期各院所均辦霍亂防疫注射共計注射人數二十五萬二千八百餘人又於十一月起施種牛痘分發痘苗一萬八千四百四十管現尚繼續進行所有施種人數俟辦理結束再行統計市中心區擬規畫設立醫院一所將原有曹家渡施療所移至市中心區改組為醫院業經呈奉 市府核准一俟院址確定即可開辦養老孤兒院於民國廿七年六月一日成立以收容老人一百名孤兒一百名為限現在收容人數共計一百七十九人閘北辦事處於本年八月三日起至十月止舉辦米急賑浦東與南北等處均舉行清潔大掃除並修繕曹家渡一帶溝渠疏浚邑廟九曲橋河沿本市寺廟菴觀為數甚夥擬訂管理寺廟登記暫行規則呈奉前 督辦上海市政公署核准施行當抄同規則佈告週知依法登記以杜宵小匿跡此以往工作之大概情形也

( 66 )

至於此後一切措施分別緩急進行如創設婦孺救濟院以安頓婦孺舉辦平糶施米施粥施衣等以拯救貧民修理閘北中山路平民村以救濟平民均擬擬具各項章程預算呈請市府核辦中現在地方秩序已復各項事業次第重興舊時慈善團體亦漸有設立本科方起草慈善團體登記規程呈准頒布俾資遵循藉救荒為治民要政奉頒各地方倉儲規則自應遵照趕辦經分令各政務署調查舊有倉庫及本年米糧收穫情形以便會同財政局辦理此外尚擬擴充養老孤兒兩院並舉辦育嬰堂托兒所平民工廠及合作社等事業此未來事業應行舉辦之企圖也

### 大道市府成立後本市產業狀況

立國之道首重產業良以產業之盛衰關係國家之強弱社會之安危人民之生計至大且切不可稍呈疏弛也

我國幅員廣大人口繁庶土地膏腴氣候溫和是故物產豐富品類繁夥舉凡人類生活之所需莫不有鉅額之產量足以自給且若絲茶等類除國內自用之外尚能以大量輸出國外在國際貿易上占有重要之地位天賦我國厚既如此苟能保持國家政治之明朗及社會秩序之安定則不僅國民經濟得見充裕而在世界經濟地位上亦可佔據極重要之地位

乃近十餘年來我國之國民經濟不特未見進展其衰落情形却復日甚一日人民生活尤日見艱難而國家經濟亦漸形崩潰推厥其因非黨政府漠視產業不事整頓而猶苛徵暴斂日陵月削之所促成而何言之殊深慨嘆

上海一區為工商漁農各業集中之地可謂全國第一產業區域人民賴以生活者不下三百萬之眾政府之歲收其數亦殊可觀奈因戰事發生以後街市成為墟墟田園荒蕪不治人民流離失所各業衰微斯情斯景凡憂心國計民生者其能袖手而坐視乎幸我大道政府成立更幸有德高望重之

( 67 )

蘇公主其政凡民間疾苦莫不憂心如搗思有以解除之以復社會之秩序藉蘇人民之元氣而漸國家於邦治蓋必先有治安之恢復方可求產業之復興也。

浦東方面因交通便利工業商業早即非常繁盛而農業方面蔬菜花卉等物其生產量之增進幾供給於全市據警察局之調查浦東人較之戰前增至三倍餘產業狀況之發達更勝於戰前於此可見一斑茲將九月間由浦東東昌路渡口每日輪往租界蔬菜花卉家畜種類數量統計列表於左



表一、由浦東東昌路每日輸往租界蔬菜種類數量表

菜名	數量			全日			備註
	百	十	單	百	十	單	
大鷄	5	4		1	6	5	以市斤為單位
毛菜	1	5		1	1	4	
毛豆	3	4		2	0	3	
草頭		8		1	1	2	
四季				2	2	8	
紅豆		3		2	2	5	
黃豆		9		2	2	3	
扁豆		4			1	9	
扁椒		7			1	5	
辣菜		5			2	4	
韭菜		4			2	1	
茄					2	8	
加子		3			2	1	
蘆					2	3	
蘆		5			2	8	
冬		7			2	9	
南		1				5	

(89)

莫	菜		3		5		8	
芹	菜		4		9		3	
蓬	菜		3		4		7	
雅	芽		0		1		1	
	葱		2		1		3	

表二、由浦東東昌路每日輸往租界觀賞樹木花卉種類數量表

名稱	數量			全日			備註
	百	十	單	百	十	單	
法國		2	0			8	以株為單位
小		1	4		2	0	
龍			8		1	0	
金							
角		5	4				
文		1	1				
長		7	7				
棕		9	1				
葛		1	4				

(89)

草	瑞	香	1	0	4															
菊	花	蕉		3	1															
芭	蕉	蕉			5					9										
美	人	蕉		5	5															
黃	天	竹			0															
康	利	生	1	0	5															
秋	海	棠		9	2															
扁		柏		1	9															
	棕			1	2															
萬	善	菊		4	0															
山		草		2	3															
香	蘭	蘭		4	0															

表三、由浦東東昌路每日輪往租界家畜種類數量表

名	種	數上		午下		量午		全日		備	註
		百	十	單	單	百	十	單	單		
牛			1	7			1	5			以頭為單位
雞			8	0			5	6			

雖然南市方面交通情形稍遜於浦東但在城區之中有南門外一帶商業之繁盛亦不亞於浦東且因建築物遭破壞者少偶然  
 亦與其地觀其繁盛情形竟不為戰後也

至於滬西外方其繁盛狀況非但無戰時之狀態且兩三倍於戰前即工廠一項經本局登記准許營業其資本較大者已有六十  
 三家之數茲將工廠分類統計列表於左

表四、工廠分類統計表

廠	別	家	數	備	註
染	織	二	五	四月至十二月十七日登記給證者共六十三家	
機	器	一	〇		
棉	織	八			
糖	磁	三			
煙	草	二			
玻	璃	四			
線	襪	三			
牙	刷	一			
製	造	二			
化	學	一			

絲	絲	絲	絲
廠	廠	廠	廠
1	1	1	1

茲再將戰後本市各業大概列書於下以示本市大道政府成立後復興之狀況

- (一) 絲綢業 該業在戰前頗有復興氣象戰後燬於炮火會停頓一時本市綢廠所在地原以虹口南市居多自八一三後各廠完全停工現在恢復開工者以滬西區居多此外在法租界內僅有幾家聞日本絲業界領袖已經來滬欲與華商各廠合辦先以東北區着手目下已與滬上各絲商談判迨雙方同意後即着手整理開工實該業之好消息也
- (二) 皮革業 上海皮革業所用之皮其來源有二一為內地產區供給一為舶來品現時本埠各製革廠屬於華商者營業以大華昌記為最發達最近三年中每年營業額達一百二十餘萬元其他各廠營業稍差戰後原料缺乏價格飛漲但銷路並不稍衰

(72)

- (三) 製皂業 該業本市著名工廠有五洲固本皂廠亨利燭皂廠中央香皂廠新昌皂廠愛華香皂廠南洋皂燭廠等戰後又有大昌等廠開業較之戰前競爭尤為劇烈
- (四) 蛋類業 自戰事以後江浙皖等產蛋區域以交通阻梗來滬絕少滬市呈供不應求之概價格飛漲但現在浦東方面鴨蛋供給已較前增加不少矣
- (五) 水菓業 本市人口激增水菓業生涯鼎盛行店共計二百餘家小販陡添一千餘人各種水菓雖因出產地之捐稅繁重價格飛漲但本市人口激增銷路亦因大感

- (六) 五金業 該業戰後呈衰落狀況因各貨來源均由國外戰後所定之貨均須轉道香港來滬所需兵險及上棧各費加增貨價二成以上該業大幫銷路均為長江一帶各地交通阻梗銷路大減但在市區內之廠鐵業則因求過於供反呈興盛
- (七) 製冰業 戰後情形因製冰機器大都被燬除特一二兩區內小規模設廠試辦中者有華興等數家惟明年浦東方面均可恢復云
- (八) 酒業 自八一三後紹酒銷場會有一時減少現因人口增多酒之需要激增現浦東方面聞已有小資本之酒廠多家設立云

(73)

- (九) 電器業 我國電器製造尚係新興工業查電燈泡一項最近本埠從事該業者有十家以亞浦耳最有名其次為華德亞爾登永明新光華福來勝伯安多絲等戰後本市電器用品由日本輸入甚多良以其價廉物美也
- (十) 玻璃業 受戰事影響損失慘重在戰前本市玻璃製造廠約有四十餘家地點雖集中在閘北三陽路一帶滬東滬西則各有三四家出品大約可分平片玻璃光學玻璃化學用玻璃及裝飾用玻璃等各種出品精良遠銷華南及南洋各地八一三後受戰事損失合計約一二百萬之數而碩果僅存者為滬西之中國工業新華公益中漢等數家戰事西移後閘北各廠之擁擠較大者如大明金城大同等十餘家亦紛紛另建廠房復工製造
- (十一) 紙業 我國因製紙工業學守陳法雖有大規模之製造廠設立難以供求每年從外洋輸入者如日本瑞典挪威荷蘭比德美英法意等國而以日本居首美國次之內以報紙數量最多進口總額值達二千數百萬元以上戰後損失達二百萬元以上目下怡新天章等造紙廠現正籌劃於滬西一帶擬設小規模之工廠恢復營業
- (十二) 油漆業 戰後該業工廠多家受損有一時難於恢復狀態現日本油漆株式會社已在西陸戰隊通設分廠製造出品備供給於本市矣
- (十三) 營造業 戰後滬西方面營造業特趨繁榮新屋建築者日必數十起可見自大道政府成立市民踴躍歸來之一般狀況且本局於本年夏初整理各火場後將磚瓦廉價讓給建築者故營造業尤稱便利

廿七年七月間社會局鑒於各地產業復興已有蓬勃之象特呈准

前督辦上海市政公署在第二科下設立產業股專員對本市產業復興與管理之責任主任一職委由文烈忝任文烈就職之時謹念產業股使命之重大凡我產業股之人員自當各盡其智能努力以副 蘇公之苦心孤詣彰大道政府及督辦公署之仁心德政俾人民切實踐言中日親善政策各享安居樂業之幸福此固吾人應盡職責而不能一刻或懈者也

- 當時會將各項應舉辦之事就管見所及詳細計劃茲將計劃中重要數點臚列於下
- 一、擬定農工商漁各項法規
  - 二、籌劃接收本市各原有公立農場並謀次第成立第一二區農場及農事試驗場
  - 三、籌設農產品檢查所及工業試驗所
  - 四、實施農業肥料之分配與管理
  - 五、辦理家畜之保育及防治獸疫
  - 六、創辦苗圃培植行道樹及建設海塘防風林以固堤岸
  - 七、提倡組織合作社調劑市民金融
  - 八、主辦農工商漁產品展覽會及耕牛比賽等
  - 九、調查本市農業產量及農村現狀
  - 十、辦理本市耕地之分配及整理
  - 十一、籌設漁業指導所
  - 十二、辦理農工商漁業之獎勵與取締

上述數端認為目前急切之要圖本股成立後即本此數點進行工作迄今半載不敢自詡成績惟各項法規已經擇要訂定一部業經呈准公布施行農事試驗場及各區區農場農村調查等等或以經費及環境關係暫未能順利進行引以為憾至本市市農會現

正在積極進行創辦中民間亦有新發明之農具呈請獎勵此外并為發展閩北方面產業起見特將虬江路小菜場予以恢復已有菜攤三百餘在場營業並正謀其他菜場逐漸恢復以興市面

茲謹於大道政府成立週年大道年刊發刊之日將本市產業復興狀況略述於右惟本股各人之思慮有限而應辦事務無窮尚望各界人士愛我同仁時予誠懇之指教以匡不逮則不特鄙人感惠抑亦人民之幸國家之福也

### 大道政府成立後上海工商業登記工作之概況

夫近世立國類多工商發達乃得富強是稍具常識者之所共知上海為我國工商最發達之區亦係東亞工商最發達都市茲根據調查戰前工商之統計即工廠一項已達五千四百八十八家實佔全國各通商口岸第一位附表(一)

類	別	廠	數
木	材	製	造
冶	鐵	工	業
機	器	製	造
電	器	製	造
金	屬	製	造
交	通	用	具
土	石	製	造
動	力	工	業
化	學	工	業
紡	織	工	業
服	飾	品	製
橡	革	工	業
飲	食	品	工
造	紙	印	刷
飾	物	機	器
其	他	工	業
總	計		五
			四
			八

不幸自黨軍弄權竊柄內政不修外交不協以致盧溝變起驅起震端窮餘無術夢想焦土之抗戰兵連禍結頓忘唇齒之誼華商民何辜遭此浩劫茲據調查所知戰後南市一帶工商繁盛之區大部盡付一炬焚餘灰燼斷垣殘壁慘目驚心工廠損失約達六百七十六家其他商店尙難統計附表(二)

廠別損失家數		毀壞損失工廠家數表	
廠別	損失家數	廠	計
染	190	織	104
針	110	絲	100
線	104	皮	119
絲	100	皮	119
織	104	玻璃	131
織	104	草	10
織	104	煙	10
織	104	合	676

此等工廠之損失其數已如前述而此等工廠所僱之工人其失業數字亦必龐大可驚極待救濟自不待言幸我大道政府於去年十二月五日成立加以友邦之協助解民倒懸和平幸福之曙光照臨全市在太極旗幟之下商業機關對於協助本市工商之復興並使復入安全之途徑是以於本年三月間舉辦工商營業登記藉以維護工商之振興並以保障商人之權益因當時環境情勢困難開北一片焦土商人受經濟嚴重之損失之下整理營業一時實難南市又屬警戒範圍滬西市面雖較繁盛然因越界築路關係情形特殊得以順利進行者僅浦東一隅但商人不明真相每多誤會登記為捐稅之征收致存懷疑敷衍觀望不前受其影響窒礙良多

所以申請未見踴躍經慎重考慮檢討一番祇得先派員分區調查和平勸導糾正惡觀念積極推進始稍就範然已煞費周章截至月前止各區申請登記之商店已達一千七百七十七家之多工廠亦達六十三家附表(三)(四)

開工營業工廠登記家數表

廠別	登記家數	廠別	登記家數
染織	25	牙製	1
機器織	10	刷造	2
棉織	8	化學	1
絲織	3	母丹	1
煙草	2	黃丹	1
玻璃	4	菓汁	1
織襪	3	煉油	1
總計	63		

本市商店營業登記分類統計表

類	別	家數	備考	類	別	家數	備考
茶煙	水貨	246		香燭	店	18	
槽坊	什貨	223		浴器	店	9	
糧食	園	137		漆貨	店	9	
柴炭	店	83		旅館	店	8	
菜飯	店	66		麻袋	店	8	
點心	店	65		電料修理	店	9	
肉店	店	63		飲冰室	店	8	
鮮魚	貨	43		磁器	店	8	
理髮	店	55		書紙	店	8	
木板	店	33		西藥	店	6	
服裝	店	44		當舖	店	5	
鐘表	店	38		車行	店	9	
鋼鐵	店	34		竹器	店	5	
洋廣	店	28		遊藝	店	5	
糖菓	店	71		印刷	店	6	
南菓	店	37		網布	店	12	
豆鞋	店	39		銀樓	店	4	
園藥	店	36		秤	店	3	
五金	店	41		沙法	店	3	
木器	店	30		介紹	店	3	
地貨	店	31		金銀	店	3	
照相	店	26		磚瓦	店	4	
洗染	店	27		製皮	店	2	
水菓	店	27		製合	店	1.777	
茶葉	店	23					
棉器	店	21					
		17					
		14					
		12					
		12					
		12					

此後繼續努力蔚成風氣俾作工商註冊之初步收效自可更宏不過在戰區以及接近戰區之各項工商經兵燹之後受損失慘重之際如無相當蘇息難期元氣之恢復觀前列各表即可一目了然惟欲挽救當前困難之急務必須端賴友邦經濟之提攜以資本資源技術三者表裏為用互濟互惠不但直接促成上海工商前途得有光明繁榮之發展且可間接救濟失業工人之生活總言之上海工商業之復興勢非中日經濟合作不為功也

閩北施米急賑之經過

廿七年三月三日本局閩北辦事處方告成立即據呈稱閩北警察局長多川指導員來稱本區現有無衣無食情狀可憫之難民二百餘人急待救濟向由本人設法勸募及請日本軍部撥米施賑墊難持久應請辦事處轉呈社會局負責辦理等情呈請核辦前來當經本局據情呈准 前督辦上海市政公署撥款二百元購買米糧專辦施米事務並由本局擬訂施米辦法布告週知旋因交通阻滯購米困難委託西區北岡指導員代為購辦計白米十六担合市斤二千七百五十二磅直接送交閩北警察分局多川指導員收領除由該區指導員代為施給難民二百十二磅外尚餘二千五百四十磅送交閩北辦事處接管該處遂於八月三日開始舉辦施米計八月份共施米八百八十五磅九月份共施米九百四十八磅十月份共施米七百〇七磅計四十六戶共一百八十八人於十月底止陸續施放完畢施米辦法先由貧民向辦事處申請登記再由該處會同警局實地調查如確係貧民之戶每戶發給領米證一張規定成人每日領米六合未成人每日領米三合每戶領米一次有領五日者有領三日者領米證上均載明領米日期此施米急賑之經過情形也

夏季防疫注射

夏令防疫注射為衛生行政重要之工作四月間即由本局布告各市民曉以防疫注射之重要並公布注射辦法通令各施療所醫院切實辦理其不願注射者得強制執行南市曹家渡兩施療所於四月間即開始注射閩北真茹及其他市立之施療所暨醫院等



又	又	又	又	又	又	又	又	又	又	又	又	又	又	又	又
英商漢中蛋廠	英商倍林蛋廠	大康紡織廠	裕豐紗廠	公大一廠	同興紗廠	安樂棉織廠	大中針織廠	順豐染織公司	運記染織廠	永豐針織廠	人餘針織廠	益新豐紡織廠	法商必篤染織廠	萬寶綢廠	生光玻璃眼鏡製造廠
楊樹浦路一三六號	楊樹浦路一二六號	騰越路一九五號	楊樹浦路二八號	平涼路二七六號	楊樹浦路二〇八號	白利南路	星加坡路中	星加坡路中	星加坡路中	星加坡路中	星加坡路中	星加坡路中	星加坡路五十四號	星加坡路中	勞勃生路勤健里四號
英商	英商	日商	日商	日商	日商		夏錫金	李長庚			樊玉階	王玉岷			鄧全生
女男 一五 二七 四〇	女男 三九 四五 〇〇	女男 三一 〇〇 〇〇	女男 九一 〇〇 〇〇	女男 六二 四〇 〇〇	女男 一八 三〇 〇〇	女男 五二 五〇 十	男 五 十	女男 二六 十	男 六 十	男 八 十	男 八 十	女男 一五 二十	女男 二十 五十	女男 二十 二十	女男 四三 一十
一元	一元	一元二角	一元三角	一元二角	一元二角	一元	八角	一元	一元	八角	八角	一元	一元	一元	九角
完備	完備	完備	完備	完備	完備	完備	未備	完備	未備	未備	未備	完備	完備	未備	完備

上海市社會局特區辦事處承辦工作統計表

二十七年五月二十日  
起至十月三十日止

工人待遇表	廠名	地址	廠主姓名	工人數	最高工價	設備完否	備考
	日商株式會社	楊樹浦廣信碼頭一六一號	赤松龍次郎	女七千	一元二	完備	以上係第一三四五六廠在內

各工廠共有  
男工七萬二千九百叁拾六人  
女工拾三萬〇七百〇六人

以上統計各工廠計壹百貳拾捌廠

同	同	同	同	同	同	同	同	同	同
上	上	上	上	上	上	上	上	上	上
內	唱	牛	絨	玻	印	口	毛	銅	
衣	片	皮	線	璃	刷	琴	織		
廠	廠	廠	廠	廠	廠	廠	廠	廠	
二	一	一	一	一	三	一	一	一	
廠	廠	廠	廠	廠	廠	廠	廠	廠	
女男 二五 三〇 〇〇人	男工 四〇人	男工 二六〇人	女男 三〇 〇〇人	女男 二二 〇〇人	男工 一三〇人	男工 六〇人	女男 三五 〇〇人	男工 一五〇人	



又	又	又	又	又	又	又	又	又	又	又	又	又	又	又	
振華紗廠	恆豐紗廠	申新五廠	申新六廠	緯通紗廠	仁德紗廠	上海印染廠	大和酒廠	大中華染織廠	工部局水門汀桶廠	益利汽水玻璃廠	大同鞋廠	康太絨布廠	英美烟三廠	世界套鞋廠	第一肥皂公司
西湖路四號	華威路三號	華德路一二六八號	河間路二九號	蘭路八六號	臨青路五九〇號	華德路一三八二號	寧國路一七一號	平涼路一四〇二號	寧國路二六七號	寧國路一五〇號	眉州路三〇〇號	華德路一〇八號	華德路七三三號	河間路四六一號	河間路四七九號
尤菊蓀	汪福理	華尊卿	耿心一	鐘阿根	童善夫	菊井三郎					朱良甫	李伯祿		楊永年	日商
女男三二五八〇〇	女男二二四〇〇〇	女男三二八八〇〇	女男六四五〇〇	女男二四〇〇〇	女男一四〇〇〇	女男一〇二〇八	男三〇〇	男三二〇〇	男三五	男五二	男四二五	男六〇	女男二八〇〇〇	女男一九四〇〇	女男四〇〇
一元二角	一元二角	一元二角	一元二角	一元二角	一元二角	一元二角	八角	一元五角	一元五角	一元五角	一元五角	一元四角	一元六角	一元三角	八角
完備	完備	完備	完備	完備	完備	完備	完備	完備	完備	完備	完備	完備	完備	完備	完備

又	又	又	又	又	又	又	又	又	又	又	又	又	又	又	又
英商怡和蛋廠	德商華鋁製鍊廠	中國造紙廠	永光漆廠	上海紙廠	怡和啤酒廠	一中布廠	大森鐵廠	中國肥皂廠	亞細亞鉛皮廠	中華染織廠	遠東鋼絲布廠	沙遜洗衣廠	國光染廠	公大二廠	東華紗廠
楊樹浦路一五〇號	眉州路六十一號	海州路二七三號	平涼路二二〇號	葛蘭路二〇三號	定海路三五〇號	華德路一五六八號	齊物浦路七三三號	楊樹浦路二三一〇號	河間路三七九號	平涼路一四〇二號	河間路一一九二號	平涼路一一七八號	眉州路六三九號	楊樹浦路五四〇號	楊樹浦路一六八七號
英商	德商	美商	太古	日商	英商	美商	德商	英商	日商	日商	德商	英商	德商	井上菊次河邊永昇	德商
女男二八八〇〇	女男二七八四〇	童男四五六	男一七〇	男七〇	男二八〇	女男一二〇〇	男一三〇〇	女男一三五〇〇	男二五〇〇	男二〇〇〇	女男二〇〇〇	女男八七〇〇	男四〇〇	女男二〇〇〇	女男七四〇〇
一元	壹元二角	一元	一元二角	八角	一元三角	八角	一元三角	一元二角	一元二角	一元二角	一元二角	一元二角	九角	一元二角	一元二角
完備	完備	完備	完備	完備	完備	完備	完備	完備	完備	完備	完備	完備	完備	完備	完備

又	又	又	又	又	又	又	又	又	又	又	又	又	又	又	又	又
合記印刷廠	共盛香烟廠	福利口琴廠	光中布廠	永興毛織廠	正廣和汽水廠	振華織綢廠	和興銅廠	小村織帶廠	祥泰製木廠	班建蛋廠	慎昌翻紗冷作廠	美豐絲織廠	恆豐絲織廠	通用電汽廠	先達翻紗廠	
○華盛路一〇〇號	○二號 匯山路一〇二號	○二七號 荷開爾爾路九號	○號 遼陽路底	○號 華聖路一五〇號	○號 船路朋四〇號	○號 荷開爾爾路六八號	○號 寧武路四一〇號	○號 平涼路六七五號	○號 楊樹浦路一四二號	○號 騰越路二號	○號 銅梁路八六號	○號 海州路八三號	○號 海州路二三號	○號 河間路二八五號	○號 河間路三四五號	
日	日	英	施俊祥	日	英	美商	日商	日商	英商	美商	美商	倪成孝	章有道	英	德商	
男四〇	女五〇 男三〇	男六〇	女四〇 男一〇	女三五 男一〇	男六〇	女八五 男一〇	男一五〇	女三〇〇 男一〇〇	女六〇〇 男一〇〇	女一六〇 男二〇〇	女五〇〇 男一〇〇	女四〇〇 男一〇〇	女四〇〇 男一〇〇	男四〇〇	男三〇〇	
九角	八角	一元	一元	一元	一元一角	一元三角	八角	八角	一元五角	一元五角	一元五角	一元	一元	一元二角	一元二角	
								完備	完備	完備	完備	完備	完備	完備	完備	

又	又	又	又	又	又	又	又	又	又	又	又	又	又	又	又	又
勝利唱片廠	祥生牛皮廠	博德廷絨線廠	魯麟印刷廠	平利洋行	瑞銓織廠	楊樹浦紗廠	怡和紗廠	大公染織廠	精板印刷廠	獨逸染織廠						
○平涼路一八九	平涼路中	○號 平涼路四〇〇	○號 荷開爾爾路五三號	○號 泰皇島路五四號	○號 楊樹浦路五一	○號 匯安碼頭	○號 楊樹浦路	○號 齊物浦路一八一號	○號 齊齊哈路九二	○號 華聖路一一二						
美	顧煥章	英	德	英	英	英	英	王榮生	日	德						
男四〇	男二六〇	女三一〇 男二〇〇	男六〇	女一一〇 男二〇八	女四〇〇 男一〇〇	女三二〇 男一〇〇	女三〇〇 男二〇〇	男五〇	男三〇	男七〇						
一元一角	一元	一元二角	一元一角	九角	一元四角	一元三角	一元三角	九角	八角	九角						

南市辦事處以往工作狀況及未來施政方針之報告

竊維南市辦事處於本年三月十七日奉令駐於南市正式開始辦公當時地方行政機關除警察局外祇有不相隸屬之南市自治會關於社會事業極少注意本辦事處成立後有鑒及斯爰與南市指導員相互磋商決定施政程序茲將以往工作摘要報告如次

(一) 成立南市施療所以利戰後貧病經局長核准於四月一日開始施診(二) 難民區各收容所管理不良風化案件層見叠出甚至動武演醜影響治安本辦事處擬具辦法呈報局長澈底整頓當由局轉呈前督署准予指令警察局負責澈究(三) 自治會勒收衛生

捐激動公憤釀成罷市風潮一案本辦事處據報後即會同南市指導官處理旋赴軍部陳告允許澈查制止當即令各號恢復營業始告解決(四)邑廟豫園九曲橋地沼戰後遺屍遍野湖水成赤雖經警察局一度整頓但未澈底清除致時逢夏令臭味四溢疫癘堪虞本辦事處為保護公共安寧計擬定疏浚計劃會同地方熱心公益人士呈准局長奉令督飭進行其疏浚工程達二越月日夜興工一切需款由地方熱心公益者所捐助工程之浩大有過於任何事業(其施行工程情形見附圖照)(五)復興工商業以措地方於繁榮領導組織商工聯合會扶助商業之發展並委託日商大得洋行全部運輸使商工會會員稱便(六)指導成立邑廟豫園防疫會輔助九曲橋渡河工程之進行並積極於防疫運動(七)鹽商被封之處理查南市食鹽大部由醬酒商附銷此次松江鹽務管理局未經通知遽而發封鹽商各商使各商營業停頓市面振動本辦事處為公私並顧計除分別函呈各關係方面迅予解決外並商由南市指導員之允許決先予啓封以維商市一面通知商工聯合會傳知各會員一律遵章向鹽務局登記納稅以重國稅在旬日之間本案於公私並顧下完全結束各商得安生業公私兩蒙其益(八)舉辦商業登記開始以來經過督促與通知業經登記給證者近六百家以上為以往工作狀況之摘要者關於今後未來施政方針者(一)嚴密計劃扶助工商業之發展(二)擬建造平民住宅以利民居(三)救濟燃料恐慌舉辦燃料商登記(四)整理火燒場以振市容以上各款為本辦事處今後施政之中心其施行次序當視環境與經濟之可能與否分別予以進行焉

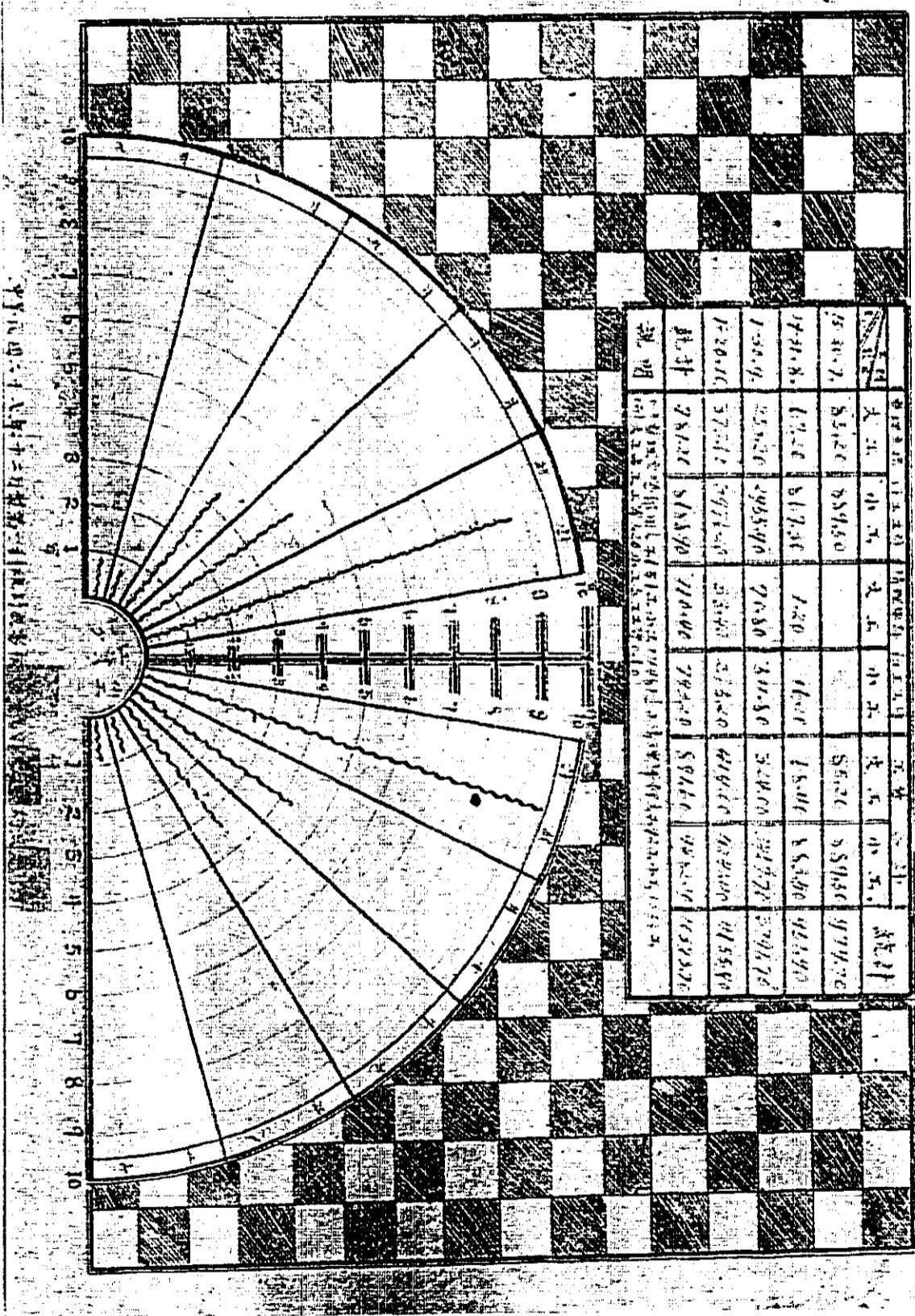
中華民國二十七年十二月七日

### 關於整理閩北火場之說明

閩北自經兵燹廢舍為墟欲圖復興市面必先從整理火場入手是以本局於七月初即派員專任其事七月十五日開始動工僱用大小工人由每月一千五百餘名逐漸增至七千四百餘名截至十月二十日止共僱用大小工人一萬六千五百四十六名大工每日工資為一元二角小工每日工資為六角隨時分別如數支給其間尚有派往該區軍部任清理工作之大工九十二名小工一千三

百二十二名財政局稽征所清理之小工四百零二名亦一併統計在內三個月間拆除危牆之數已有六百餘處在火場內所搜獲之廢銅爛鐵磚瓦等均聚集一處隨時商同該區指導員處理之惟閩北區域廣大雖經三閱月之整理尚未能及其四分之一欲整理整頓閩北固猶需較久之時日而能收效也

上海特別市社會局辦理失業工人工資統計圖表



(民國二十七年十二月製)

關於勞工事項之說明

自滬戰後各業停頓迨目下本市市容縱尚未全復而大小工業之復業者則日增月盛本局為謀工人之福利起見特制定工會各項章則俾工人有所遵守而籌組之且易於統馭是以工人之起而組織工會者紛至沓來本局更抱審慎毋濫之旨故已頒發許可證者祇有六起正在呈請及調查中者亦計五起批駁不准者則有二起其中凡名稱雷同或職業類似者皆必詳密調查有無抵觸之處而別其准駁他如手續欠明者必多方指導解釋之在其舉行會議時又必派員出席監察其行動庶不負領導之責而寓不厭求詳之微意云

關於失業工人之說明

本市市面雖日趨復興而工廠之廢於事變者不可勝計故失業之工人比比皆是本局鑒於工人之知識淺薄居多惟恐易受愚瞞特舉辦失業工人登記一則以明其技能一則更調查已開之各廠對於工人待遇各種情形並擇失業工人之技藝優良者相機介紹使工廠無用非其材之憾而失業工人有得心應手之操現浦東方面登記者佔最多數其次為閩北滬西因小工廠林立得業較易南市則工人居住者極占少數故登記人數勢必較少其已登記而經本局介紹得業者已達百餘人將來擬打破環境當謀較善之方法使失業者盡成有業則有裨於社會庶不負本局之職責也