

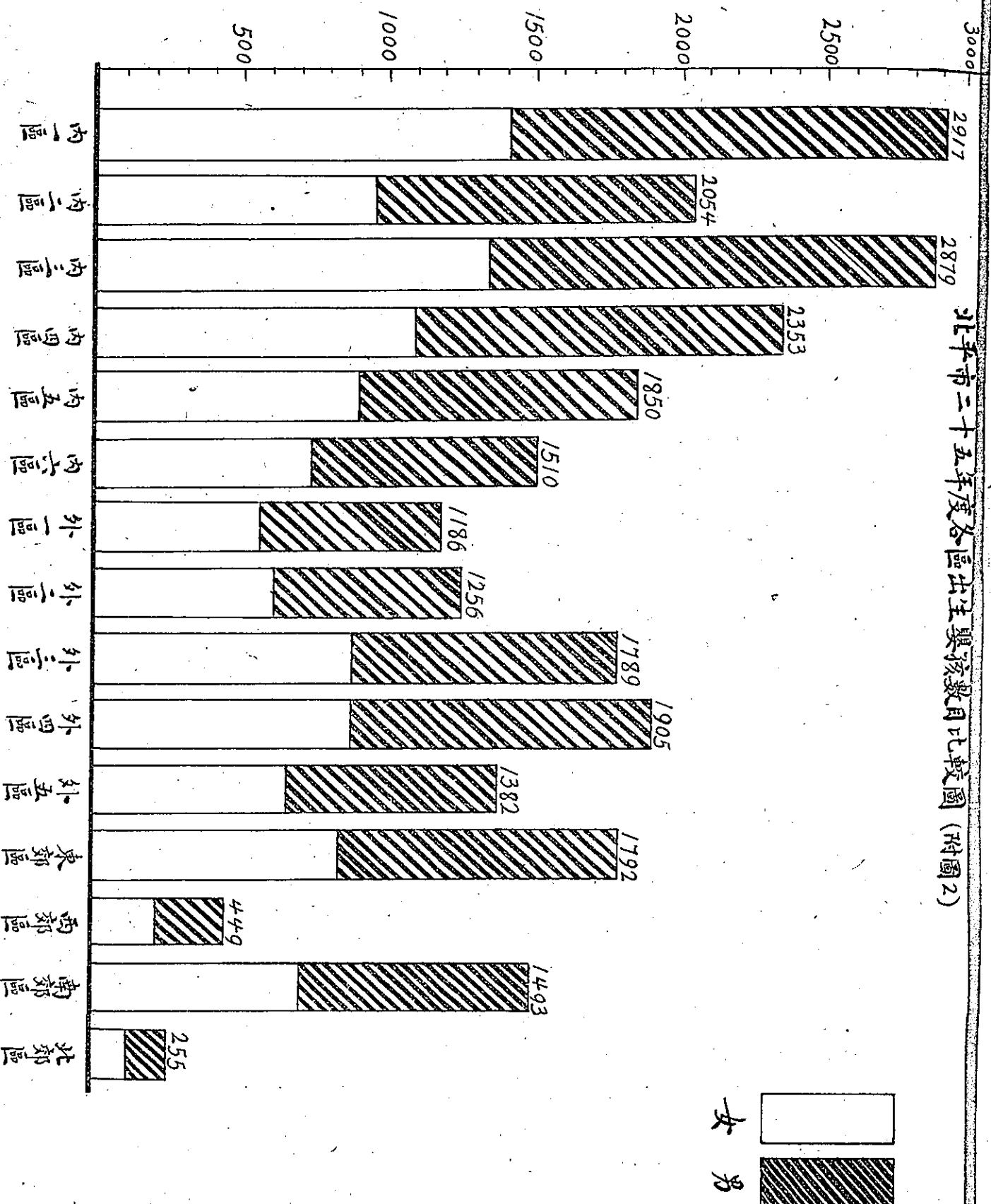
北平市二十五年各區出生數目及出生率(附表4)

區別	出生數	普通出生率	每千女子出生率	備考
內一區	1917	25,0	69,5	
內二區	2034	17,6	44,8	
內三區	2879	21,9	53,4	
內四區	2353	20,8	50,5	
內五區	1850	20,7	50,9	
內六區	1510	25,4	58,9	
外一區	1186	15,0	69,7	
外二區	1256	14,8	49,0	
外三區	1789	16,5	54,3	
外四區	1935	20,9	52,3	
外五區	1382	15,3	50,9	
東郊區	1792	14,0	32,0	
西郊區	449	3,5	8,0	
南郊區	1493	13,1	29,5	
北郊區	255	2,9	6,8	
共計	25070	16,3	42,3	

北平市二十五年各區出生男女嬰孩數目統計表(附表5)

區別	男出生數	女出生數	共計	百分率
內一區	1508	1409	2917	11,7
內二區	1090	964	2054	8,2
內三區	1524	1355	2879	11,5
內四區	1250	1103	2353	9,4
內五區	946	904	1850	7,4
內六區	768	742	1510	6,0
外一區	626	560	1186	4,7
外二區	648	608	1256	5,0
外三區	904	885	1789	7,1
外四區	1023	882	1905	7,6
外五區	728	654	1382	5,5
東郊區	952	840	1792	7,2
西郊區	230	219	449	1,8
南郊區	789	704	1493	5,9
北郊區	133	122	255	1,0
總計	13,119	11,951	25,070	100,0

北平市二十五年各區出生嬰孩數目比較圖(附圖2)



本市歷年出生數目，因無案可查，難以稽攷。自民國十八年以來，警察局雖有存案，但因調查辦法簡陋，致形成出生率有不確實之現象。自民國二十三年起，添設統計調查員後，出生數目漸增，本年度突又減低。究其原因，或係本年春季本市發生猩紅熱流行猛烈，死亡人數增加，各區統計調查員忙於死亡調查之工作，致出生調查不無遺漏之處，關於出生數目影響甚大。且四郊各區無統計調查員之設施，所有全市之出生數及出生率，亦頗受影響。嗣後當在可能範圍內設法添派各郊區統計調查員，完成全市生命統計工作，以促公共衛生事業之進展也。(附表6)

北平市歷年出生數目及出生率比較表 (附表6)

年度	出生數		出生率		合計	
	男	女	男	女		
十八年	14,322	12,736	27,058	10,5	9,3	19,8
十九年	14,857	13,450	28,307	10,8	9,8	20,6
二十年	14,465	13,016	27,481	10,1	9,1	19,2
二十一年	11,927	11,438	23,365	8,0	7,7	15,7
二十二年	11,473	10,466	21,939	7,6	6,9	14,5
二十三年	11,811	10,373	22,184	7,6	6,6	14,2
二十四年	14,700	13,503	28,203	9,5	8,6	18,1
二十五年	13,119	11,951	25,070	8,5	7,8	16,3

(2) 出生證書之頒發

出生證書之發送，向由本局第二科統計股填就出生證書，交由各清潔班夫役挨戶投遞。自本年三月份起，為節省夫役工作時間及減去遲誤起見，改由郵局代為投遞，實行以來，退回之出生證書逐漸減少焉。

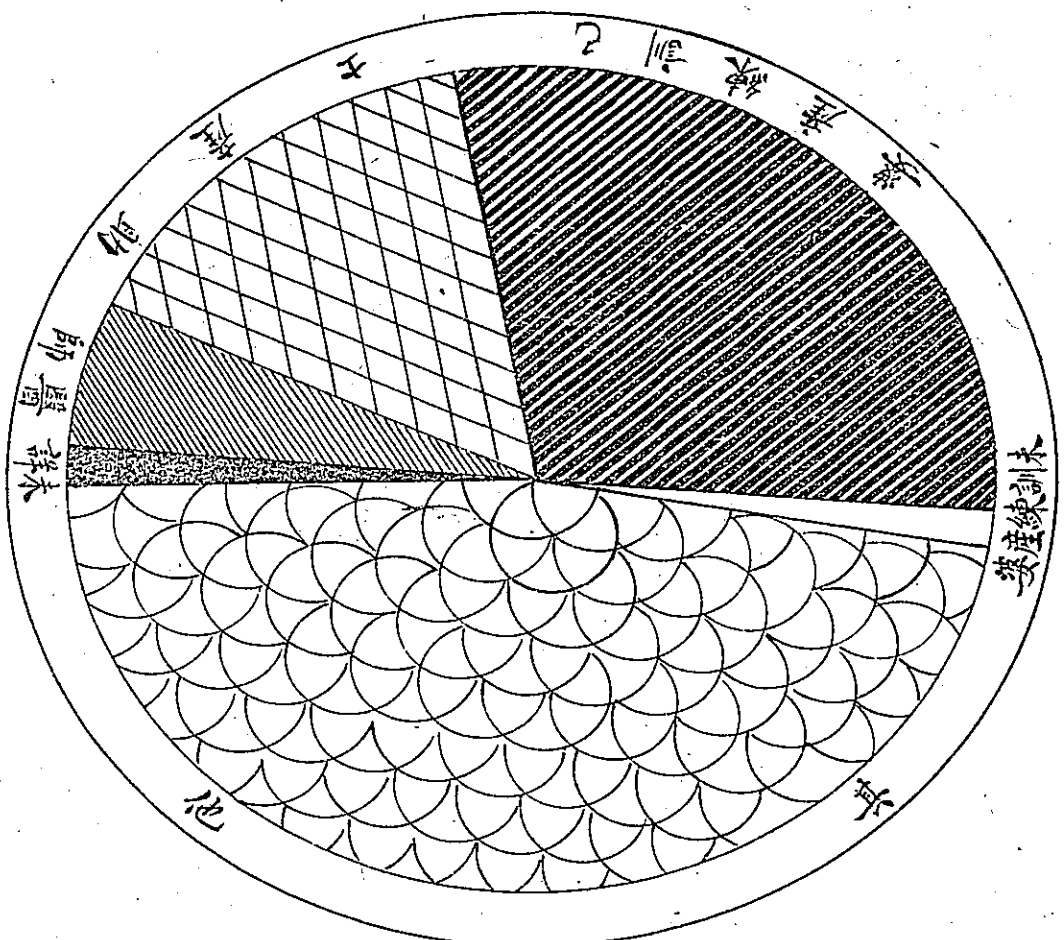
(3) 助產情形

助產事業，關乎產婦及嬰兒之生命健康至重且鉅。市民對於助產事業，無深刻之認識，未能與官方協力合作，故成績進度甚緩。本年度共得二五、〇七〇件報告，其中經醫師及助產士接生者佔百分之二一、一，經訓練產婆接生者佔百分之二八、八，經家屬及其他人員接生者佔百分之四八、六，未詳者佔百分之一、五。據上以觀全市經醫師及助產士及已訓練產婆接生者，僅及半數，其助產事業之提倡，豈容緩圖耶。(附表7)(附圖3)

北平市二十五年度接生人員分類統計表 (附表7)

類別	共計		醫師		助產士		已訓練產婆		未訓練產婆		其他		未詳備		考
	數目	%	數目	%	數目	%	數目	%	數目	%	數目	%	數目	%	
內一區	2917	100	371	12,75	1040	35,67	714	24,4	168	5,75	623	21,40	1	0,03	
內二區	2054	100	241	11,70	496	24,20	964	46,90	3	0,10	350	17,10	0	0	
內三區	2879	100	162	5,27	811	28,20	1176	40,84	33	1,14	706	24,52	1	0,03	
內四區	2353	100	114	4,85	387	16,41	949	40,30			902	38,40	1	0,04	
內五區	1350	100	79	4,27	325	17,60	735	39,72	10	0,54	701	37,87	0	0	
內六區	1510	100	119	7,87	327	21,62	562	37,24	2	0,13	500	33,14	0	0	
外一區	1186	100	32	2,70	115	9,69	425	35,84	8	0,67	606	51,10	0	0	
外二區	1255	100	63	5,00	177	14,10	448	35,70	8	0,63	559	44,5	1	0,07	
外三區	1789	100	53	2,96	61	3,43	298	16,70	59	3,30	1316	73,50	2	0,11	
外四區	1905	100	51	2,66	94	4,94	718	37,70	8	0,40	1035	54,30	0	0	
外五區	1382	100	27	1,95	74	5,30	227	16,42	24	1,73	1030	74,60	0	0	
東郊區	1792	100	9	0,50	2	0,11	7	0,39	3	0,20	1478	82,40	293	16,40	
西郊區	449	100	1	0,22	28	6,23	0	0	0	0	409	91,10	11	2,45	
南郊區	1493	100	17	1,14	1	0,06	1	0,06	28	1,90	1371	91,80	75	5,04	
北郊區	255	100	1	0,40	3	1,17		0	44	17,26	204	80,00	3	1,17	
總計	25070	100	1329	5,4	3941	15,7	7224	28,8	398	1,60	11790	47,00	388	1,5	

北平市二十五年度接生人員分類統計圖 (附圖3)



備考	死產	活產	類別	
			同性	異性
本市外四區界內有邱劉氏者在北平大學醫學院附屬醫院一胎產生三男因係多胎故未列入表內	3	123	男	
	1	115	女	
	0	36	男	
	0	36	女	
	4	310	計	總

北平市二十五年度雙胎嬰兒數目表(附表8)

(4)雙胎及多胎

則助產事業當不難普及也。

一胎三男。均係活產並未計入。(註8)

各區助產情形，因地而異。其中以內城各區較佳，外城各區次之。四郊各區因情形不同，極少採用科學式助產人員接生，故郊區產婦及嬰兒之生命殊欠安全。自四郊平民醫院成立後，設有產婦科，市民始間有請求醫師及助產士接生者。如此推行久遠，人民對於婦嬰衛生認識漸深，則助產事業當不難普及也。

本年度於二五、〇七〇件出生中，有雙胎嬰兒三十四件，約佔全數出生八十分之一，即每一百六十件中，有一對雙胎。此與黑林氏之估計，謂八十件中有一對雙胎，相差一倍。本年度計三十四件雙胎，有同性雙胎二四二件，異性雙胎七二件。此外尚有本市外四區界內多胎一件，計一胎三男。均係活產並未計入。(註8)

(5) 產婦之年齡

表中，即可知其梗概也。(附表9)

產婦年齡之分析，因生理之關係，互有增減，按以下

北平市二十五年度出生嬰孩數按母之年齡分類統計表 (附表9)

母之年齡 按性別	11-15		16-20		21-25		26-30		31-35		36-40		41-45		46-50		51以上		不明		總計	備考
	出生	死產	出生	死產	出生	死產	出生	死產	出生	死產	出生	死產	出生	死產	出生	死產	出生	死產	出生	死產		
男	3	0	1090	12	3198	29	3584	2734	17	1696	602	86	3	1165	13119							
女	2	0	927	7	2936	41	3269	2611	17	1531	530	66	8	141	11951							
總計	5	0	2017	19	6162	82	6853	5245	34	3187	1132	152	11	306	25070							
百分率	0,02	0	8,0	8,3	24,5	30,1	27,4	27,0	21,0	12,7	4,5	0,6	0,04	1,24	100							

(9) 出生嬰兒按父之職業分類

本局依照以前所規定之出生嬰兒按父之職業分類統計表計算，則本市嬰兒父之職業，以商業及交通運輸業為最

多，工業及公務員次之，失業及無業者為數亦尚不少。然因所填職業過於籠統，並間有報告不實者，故是項統計之準確情形，不無疑問之處。(附表10)

北平市二十五年度出生嬰孩數按父之職業分類統計表 (附表10)

父之職業 按性別	有業										失業			總計	備考
	農 業 (1)	織 業 (2)	工 業 (3)	商 業 (4)	交 通 運 業 (5)	公 務 (6)	自 營 自 業 (7)	人 服 事 務 (8)	其 他 (9)	失 業 (10)	無 業 (11)	未 詳 (12)	總 數 (13)		
男	742	29	1411	3672	1704	1425	1263	1326	0	1082	236	226	13119		
女	1	0	15	22	15	14	12	15	0	9	3	1	107		
總計	732	29	1286	3217	1619	1248	1154	1232	1	987	230	196	11951		
百分率	5,90	0,23	10,70	27,50	13,30	10,60	9,70	10,3	0,10	8,20	1,80	1,70	100		

三、死產統計

本年度共得死產報告三三〇件，其中男孩佔一〇七名，女孩佔一二三名。活產與死產數目相比，為每千活產比

九、二死產，為數甚低，查各國統計，大概每千活產比四十五至五十死產，市民對於死產，往往誤解或竟致不報。婦錯遺漏在所難免，故此項數目不甚準確也。(附表11)

北平市二十五年度死產數目按月比較表 (附表11)

項 別	月份												共 計	備 考
	七 月	八 月	九 月	十 月	十一 月	十二 月	一 月	二 月	三 月	四 月	五 月	六 月		
死 產	10	5	5	5	9	12	9	14	8	12	14	4	107	
共 計	10	10	8	10	3	4	14	13	23	9	11	8	123	

四、死亡統計

(1) 死亡調查之進展

查本局對於本市之死亡調查，自內外城各區由統計調查員接辦以來，皆有相當進展。此外三、四兩區，地域遼闊，環境衛生稍差，原設統計調查員二名從事調查工作；嗣因工作繁重，不敷分配，故在該兩區又各添派統計調查員一名，以資應付。惟四郊因種種原因，迄未添設統計調查員，仍由自治區分所及警察局所屬各區署代為辦理，故調查各項，未能如理想之完善也。關於統計調查員遇有離職問題，一時頗難覓得相當人才替補，因此暫就本局之稽查警加以訓練，以備補充。復於每月月終，舉行統計會議一次，同時作學術講演，以利調查工作之推進，並增加各員之學識。

(2) 死亡數及死亡率

本年度共得死亡報告二九、七四〇件，其中男子死亡

為一六、〇五二人，女子死亡為一三、六八八人。其死亡率男為一七、〇，女為二三、一，男女合計為一九、三。

較諸上年男子每千人中增加二、九人，女子每千人中增加三、三人，男女合計每千人中增加三、〇人。按其增加原因有二：(一)本年猩紅熱及天花流行甚烈，(詳見死亡原因表)死亡增多。(二)因死亡調查工作較前進步，遺漏減少之故。復查分區死亡數目，以外三、四、五等區特別增加，致該數區環境惡劣，人民衛生知識幼稚，更遇天花及猩紅熱等傳染病之流行，致死亡數因而增加。且在上年度凡有路斃及無負責人之死亡，全由法院檢驗葬埋，本局無從查知，致遺漏頗多。本年度此項死亡，改由本局會同警察局各區署辦理，或為本年度死亡增加之一原因(詳見死亡原因分類表)男女死亡率之比較為七三、五比一〇〇，與上年無大出入，其原因已詳上年年報中，不復贅述。

(附表12-13) (附圖4)

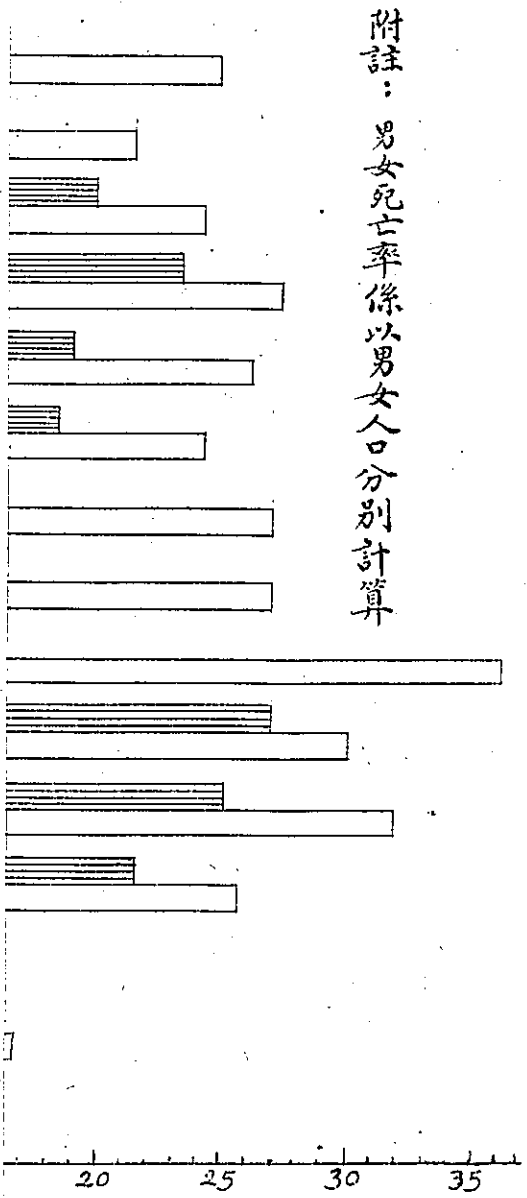
北平市歷年死亡數及死亡率比較表 (附表12)



年 度	死 亡 數		死 亡 率	
	男	女	男	女
十八年度	13,646	12,803	16.3	24.1
十九年度	12,457	11,525	14.8	21.6
二十年度	13,887	13,809	15.8	25.1
二十一年度	15,785	15,221	17.2	23.8
二十二年度	12,722	11,473	13.6	19.8
二十三年度	11,904	10,453	12.3	17.7
二十四年度	13,431	11,825	14.1	19.8
二十五年度	16,052	13,688	17.0	23.1

北平市二十五年各區死亡人數及死亡率比較表(附表13)

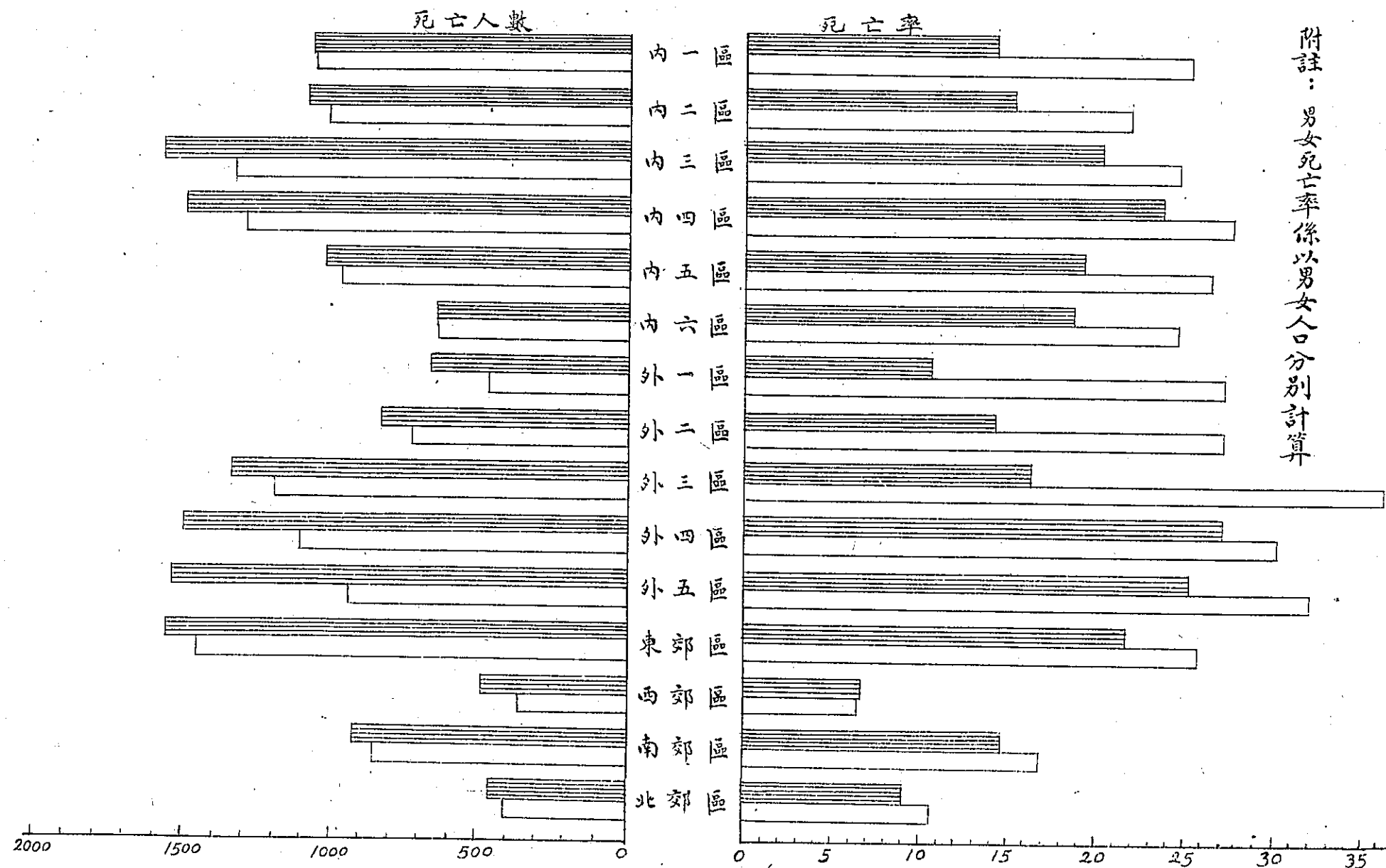
區 別	死 亡 人 數		死 亡 率	
	男	女	男	女
內一區	1,058	1,033	14.2	25.1
內二區	1,074	998	15.2	21.7
內三區	1,561	1,325	20.1	24.5
內四區	1,488	1,287	23.5	27.6
內五區	1,010	961	19.2	26.4
內六區	630	629	18.6	24.5
外一區	653	462	10.5	27.2
外二區	826	720	14.2	27.1
外三區	1,328	1,185	16.3	36.3
外四區	1,490	1,097	27.1	30.1
外五區	1,530	931	25.2	31.9
東郊區	1,545	1,444	21.6	25.7
西郊區	485	354	6.6	6.3
南郊區	923	848	14.6	16.8
北郊區	451	394	9.1	10.5
總 計	16,052	13,688	17.0	23.1

附圖 4)



 男
 女

北平市二十五年各區死亡人數及死亡率比較圖 (附圖4)



附註：男女死亡率係以男女人口分別計算

(3) 死亡原因

本年度之死亡原因以「呼吸系病」佔第一位，次以「肺癆」、「出生虛弱及早產」、「老衰及中風」、「抽風症」等為最多。「呼吸系病」佔全數死亡百分之一五、五，按死亡率

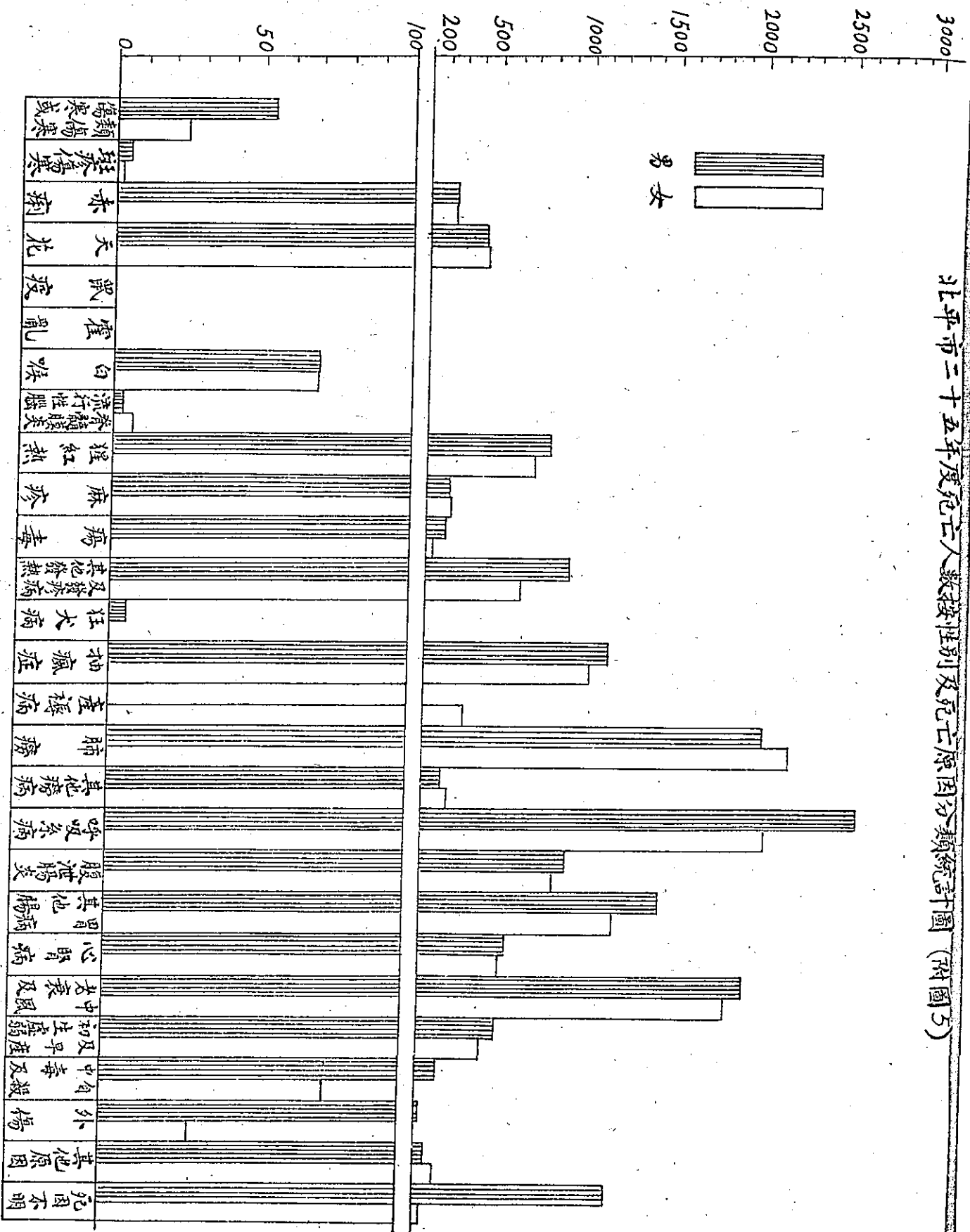
對於家庭衛生教育似應極力提倡。又本年度之「天花」及「猩紅熱」之流行，想亦為嬰兒死亡最多原因之一也。關於死者生前之職業，仍以商業，失業者或無業者為最多，此與上年度無大差異，其原因已詳上年度年報中。(參閱 14.15.) (附圖5.6.)

專率(每十萬人口死亡數)計算，呼吸系病死亡率專率為二九八、九，「肺癆」佔全死亡數百分一四、一，其死亡率專率為二七一、八，較諸上年度每十萬人減低五三、四，或係由於本局附屬院所增添肺癆科之故歟。「天花」佔全數百分之二、八，其死亡率專率為五五、〇，較上年每十萬人增加四九、四。「猩紅熱」佔全數百分之五、〇，其死亡率專率為九七、八，較上年每十萬人增加八八、八，遂成大流行之狀態，其原因見傳染病報告中。至於「死因不明」一欄，亦較上年度增加，諒係路斃及無負責人之死亡者遺漏減少之故。若按死者年齡統計，以一歲至五歲者為最多，一歲以下者次之，此因市民不注意嬰兒之健康所致。嗣後

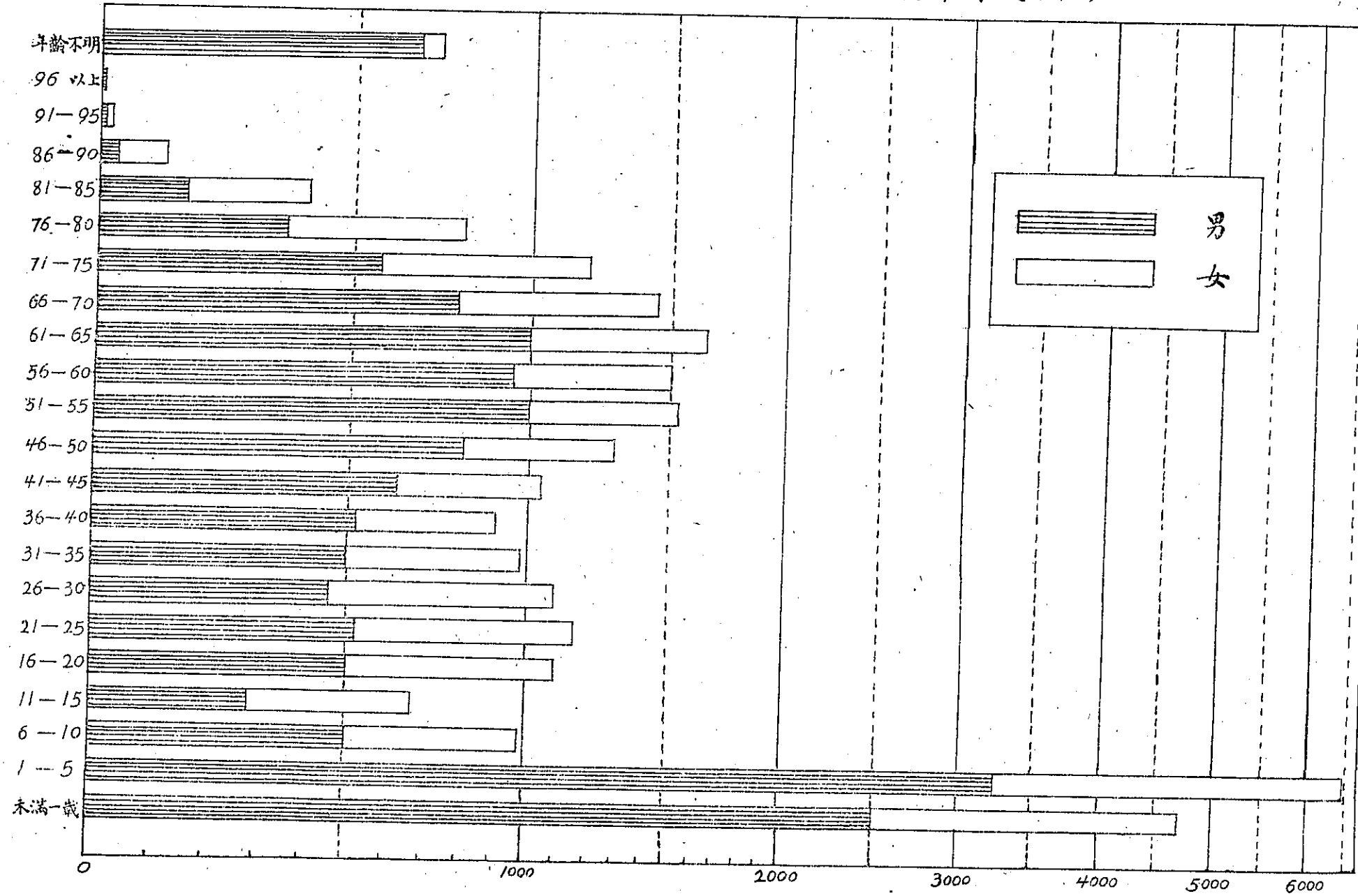
北 平 市 二 十 五 年

年 齡	(1) 傷寒或類傷寒		(2) 斑疹傷寒		(3) 赤痢		(4) 天花		(5) 鼠疫		(6) 霍亂		(7) 白喉		(8) 流行性腦脊髓膜炎	
	男	女	男	女	男	女	男	女	男	女	男	女	男	女	男	女
	未滿1週歲					19	17	131	141					4	6	
1週歲至5歲		1			110	122	216	249					39	33	1	1
6—10	1	2			6	8	16	15					15	19	1	1
11—15	5	7			1	2	9	7					5	6		
16—20	9	3	2		5	2	24	7					3	2	1	1
21—25	9	4	1		4	6	9	7					1	1		1
26—30	10	1		1	3	2	7	3						1		
31—35	1				6	6	3	2					2			
36—40	1		1	1	7	5							2			1
41—45	3	1			9	5										
46—50	4	2	1		16	8	1							1		1
51—55	5				19	7										
56—60	3	2			14	10										
61—65	1				20	18										
66—70	1				14	6										
71—75		1			11	12										
76—80					3	3										
81—85						2										
86—90																
91—95																
96以上																
年齡不明																
合計	53	24	5	2	267	241	418	431					71	69	3	67
男女總計	77		7		508		847		0		0		140		9	
百分率	0,3		0		1,7		2,8		0		0		0,5		0	
專率	5,0		0,4		33,0		55,0		0		0		9,1		0,6	

北平市二十五年度死亡人數按性別及死亡原因分類統計圖 (附圖5)



北平市二十五年度死亡人數按年齡分組統計圖 (附圖 6)



(4) 死者生前之婚姻狀況

本年度死者生前婚姻狀況，未婚男子多於女子，蓋因三十歲以上未能娶妻者甚多，而三十歲以上之女子未嫁者甚少。此外因外地已婚男子來本市謀生而不攜帶眷屬者為

數不少，乃形成有配偶之男子多於有配偶之女子之現象。又市內婦女夫亡再醮者頗少，而男子喪偶續娶者較多，故寡婦一項數目，亦多於寡夫。(詳見表中)(附表16)

北平市二十五年年度死亡人數按性別年齡及婚姻狀況分類統計表(附表16)

年 齡	男					女					總 數	備 註
	未 婚	有 配 偶	寡 夫	離 婚	未 詳	未 嫁	有 配 偶	寡 婦	離 婚	未 詳		
0—10	6320	2			4	3813				2	12133	
11—15	276	2			4	382	10	1		2	677	
16—20	403	69	2		29	286	289	2	1	10	1096	
21—25	264	192	11		57	94	514	14	1	17	1165	
26—30	143	231	19		70	38	545	21	4	13	1087	
31—35	120	300	39		56	18	432	16		14	886	
36—40	89	290	35		111	12	327	24		10	899	
41—45	99	390	54		95	14	325	55		8	1041	
46—50	92	597	88		81	11	383	115		13	1231	
51—55	100	661	140		93	10	348	160	1	23	1337	
56—60	78	607	171		80	14	299	237	1	20	1511	
61—65	63	608	256		62	10	310	328		25	1655	
66—70	49	454	212	1	61	13	241	388		21	1440	
71—75	27	320	182		42	5	217	377		18	1188	
76—80	8	173	139		22	1	132	239		21	795	
81—85	1	66	70		14	1	78	159		8	395	
86—90	2	11	12		2	1	17	64		5	114	
91—95		1	4		1		4	7			16	
96 以上		1			1						2	
年齡未詳	1				671	2				46	731	
總計	8143	4912	1435	11	1351	6725	4413	2237	9	274	29740	
百分率	27.3	16.3	4.8	0	5.2	22.6	14.8	7.6	0	0.9	100	

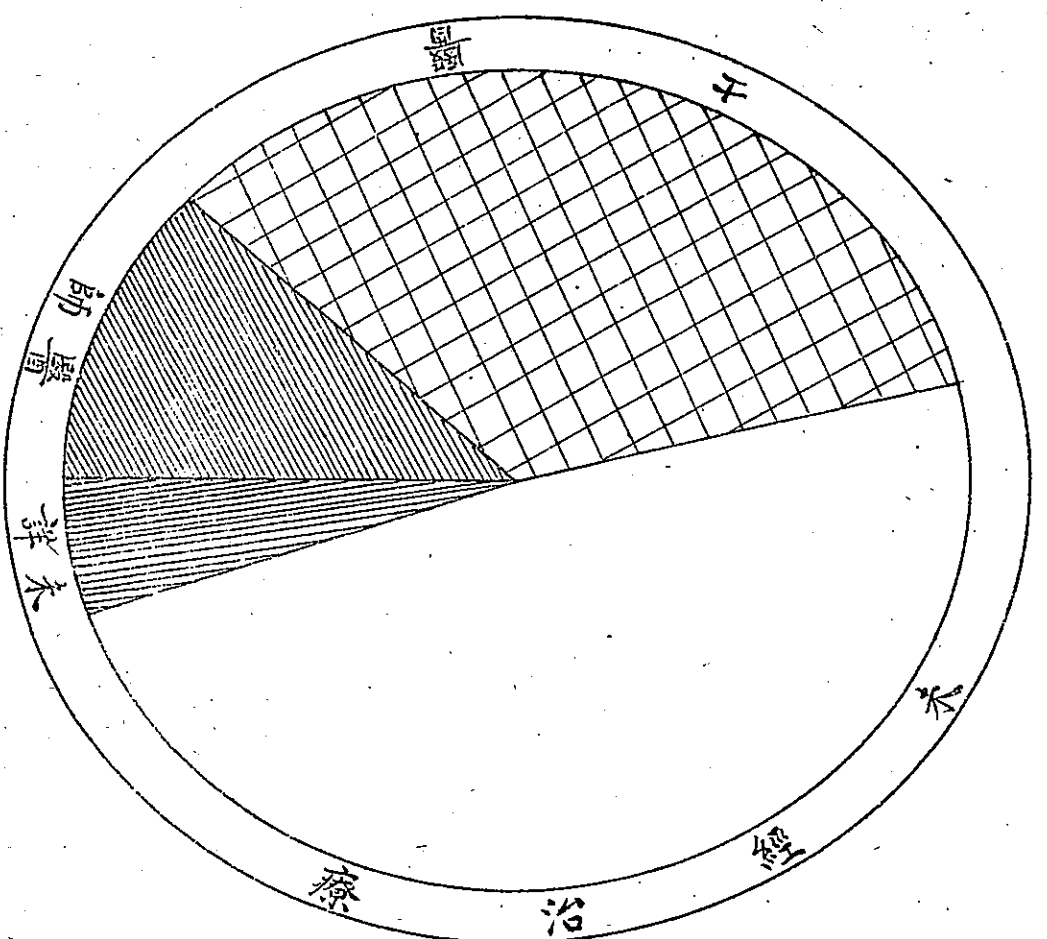
(5) 死者生前所受治療情況

關於本年度死者生前所受治療情況與上年度無大差別，凡經醫師治療者佔全數百分之二一·八，醫士治療者三·四，此蓋由於市民經濟貧乏，或信仰成藥，或患病不注意之故。至於其他情況與上年度相同。(附表17)(附圖7)

北平市二十五年死亡人數生前治療情形按百分率分區比較表 (附表17)

區別	醫師		醫士		未經治療		其他		總數	
	死亡人數	百分率	死亡人數	百分率	死亡人數	百分率	死亡人數	百分率	死亡人數	百分率
內一區	691	32.7	854	40.5	543	25.7	23	1.1	2,111	100
內二區	511	24.7	963	46.5	591	28.5	7	0.3	2,072	100
內三區	528	18.3	1188	41.2	949	33.2	221	7.3	2,886	100
內四區	282	10.2	1000	36.0	1,326	47.8	167	6.0	2,775	100
內五區	291	14.9	845	42.8	777	39.4	58	2.9	1,971	100
內六區	243	19.3	565	44.9	447	35.5	4	0.3	1,259	100
外一區	92	8.3	616	55.2	352	31.6	55	4.9	1,115	100
外二區	224	14.5	524	59.8	392	25.4	6	0.3	1,546	100
外三區	181	7.2	1034	43.5	1,236	49.2	2	0.1	2,513	100
外四區	227	8.8	868	33.6	1,362	52.6	130	5.0	2,587	100
外五區	136	5.5	1072	43.6	951	38.7	299	12.2	2,451	100
外六區	16	0.6	36	1.2	2,912	97.4	25	0.8	2,889	100
西區	63	7.5	56	6.7	640	76.3	80	9.5	839	100
東區	16	0.9	38	2.1	1,392	78.6	325	18.4	1,771	100
北區	13	1.5	22	2.7	731	86.5	79	9.3	845	100
共計	3,514	11.8	10,141	34.1	14,604	49.1	1,481	5.0	29,740	100

北平市二十五年死亡人數生前治療情形按百分率比較圖 (附圖7)



(6) 嬰兒死亡率

本年度共得出生報告二五、〇七〇件，一歲以下之嬰兒死亡為四、七一一人，故得嬰兒死亡率為一八七、〇，較諸上年每千嬰兒中增加五、四人。其死亡原因，以「出生虛弱及早產」「抽風症」「腹瀉及腸炎」等為最多，此或由於人民不注意妊娠及嬰兒衛生之故。又本年度「天花」及「猩紅熱」等病之流行，亦為嬰兒死亡率增加之一原因也。

(附表18)

北平市歷年嬰兒死亡率比較表(附表18)

年 度	出 生 數	嬰兒死亡數	嬰兒死亡率
二 十 五 年	25,070	4,711	187.0
二 十 四 年	28,203	3,757	133.0
二 十 三 年	22,184	3,770	170.0
二 十 二 年	21,939	2,914	132.8

(7) 產母死亡率

本年度出生數為二五、〇七〇人，患產褥病而死者為三三三人，故得產婦死亡率為一二、八，較諸上年度每千產婦之死亡增加一、九。此或由於本年度出生如前述種種原因遺漏較多，致形成出生數減少產母死亡率反覺有加增之現象。(附表19)

北平市歷年產母死亡率比較表(附表19)

年 度	出 生 數	產母死亡數	產母死亡率
二 十 五 年	25,070	323	12.8
二 十 四 年	28,203	306	10.9
二 十 三 年	22,184	378	17.0
二 十 二 年	21,939	405	18.5

五、婚嫁統計

本市人民婚嫁，例須先期呈報警察局各派出所存案。

本年度關於此項調查表，仍請警察局各派出所代為填報。

送由警察局彙轉本局，以憑統計。惟查本年度此項婚嫁調查表仍多遺漏，例如甲區報男婚，而女嫁之區並未填報；甚至同在一區一段之婚嫁，亦有參差漏報者。此項偏而遺漏，本局尙可設法代補，其男女雙方均無報告，則祇得付之闕如。故此項統計，其準確程度，較之出生統計，仍有遜色。

總計本年度市內之呈報婚嫁者，計男三、〇二五人，女二、七七二人，共五、七九七人，較上年度之六、二五九人，減少四六二人。其居住市外而嫁娶於市內者，均未計入。嫁娶者以十一、一各月份為最多，四、五兩月份次之。結婚之年齡，則以十五歲以上，三十五歲以下為最多。男子之結婚者，以二十至三十歲為最多，女子則以十五至二十五歲者為最多。本市男女之在十五歲以下婚嫁者，亦間有之，但以郊區為居多數，詳情見附表。(附表20.21.)

各區婚嫁		
男	女	總
204	126	330
209	175	384
211	156	367
159	121	280
132	150	282
127	90	217
258	175	433
175	134	309
145	148	293
214	202	416
122	95	217
322	377	699
157	189	346
518	515	1033
72	119	191
3025	2772	5797

外國外省外縣等是)

北 平 市 衛 生 局

二十五年各區婚嫁數目性別及年齡報告表 (附表20)

婚嫁年齡 性別 區別	一〇—一四		一五—一九		二〇—二四		二五—二九		三〇—三四		三五—三九		四〇—四四		四五—四九		五〇—五四		五五以上		各區婚嫁		
	男	女	男	女	男	女	男	女	男	女	男	女	男	女	男	女	男	女	男	女	男	女	總
內一區			23	65	76	43	59	10	25	4	12	2	3	2	3		1		2		204	126	330
內二區			28	78	77	61	51	21	21	10	20	2	5	2	1	1	3		3		209	175	384
內三區		1	29	55	67	65	64	22	26	4	15	7	4	2	4		1		1		211	156	367
內四區			15	62	65	40	46	14	18	3	10	1	1		3	1	1				159	121	280
內五區		1	20	65	45	64	36	13	14	4	7	1	4	1	3	1	2		1		132	150	282
內六區	1		14	48	50	24	35	12	17	4	3	1	4		1	1	1		1		127	90	217
外一區	1		47	79	81	64	67	24	33	6	19	1	5		3	1	1		1		258	175	433
外二區		1	33	65	57	42	51	16	17	10	8		7		2						175	134	309
外三區		1	21	77	51	45	35	17	18	5	11	2	3		2	1	2		2		145	148	293
外四區			34	114	76	60	60	16	27	5	10	4	3	2	4	1					214	202	416
外五區			21	58	44	26	32	9	16	1	4		3	1	1		1				122	95	217
東 郊	6	4	81	227	108	106	71	24	22	9	19	3	10	4	2		1		2		322	377	699
西 郊			34	123	64	49	35	12	13	4	4	1	4		2		1				157	189	346
南 郊	10	5	151	324	162	126	110	43	43	8	20	5	4	2	9	1	6	1	3		518	515	1033
北 郊			10	62	29	44	22	10	6	2	4			1					1		72	119	191
總 計	18	13	561	1502	1052	859	774	263	316	79	166	30	60	17	40	8	21	1	17		3025	2772	5797
備 考	附註： 本月份全市各區 男婚之戶除屬於市外者 104 人 女嫁之戶除屬於市外者 357 人 男婚 3025 人 女嫁 2772 人 (市外：即指不屬本市所轄區域如外國外省外縣等是)																						

北平市二十五年度男婚女嫁人數按月比較表(附表21)

月 份	婚 嫁 人 數		
	男 婚	女 嫁	共 計
七 月	104	100	204
八 月	195	182	377
九 月	175	162	337
十 月	401	369	770
十 一 月	381	338	719
十 二 月	246	214	460
一 月	393	364	757
二 月	164	149	313
三 月	144	125	269
四 月	325	313	638
五 月	327	302	629
六 月	170	154	324
共 計	3025	2772	5797

(01250)

年 份	一 月	二 月	三 月	四 月	五 月	六 月	七 月	八 月	九 月	十 月	十 一 月	十 二 月	共 計
25	393	164	144	325	327	170	104	195	175	401	381	246	3025
26	364	149	125	313	302	154	100	182	162	369	338	214	2772
27	757	313	269	638	629	324	204	377	337	770	719	460	5797

衛生局業務報告 生命統計

送由警察局彙轉本局，以憑統計。惟查本年度此項婚嫁調

衛生局業務報告 生命統計