

(2) 垃圾產量之調查及統計

該區垃圾每日收運完畢後，由第三清潔班彙報該所分項統計，以求工作之效率增加，茲將本年度垃圾收集與運除情形及數目，分述於后：

(A) 垃圾之收集 查第三清潔班之垃圾車，種類不一

，容量各異，經調查所得，平均每車容量一〇、八立方呎，每馬力車容量二〇、四立方呎，每日由清潔夫按戶收取，然後將收集數目，報告清潔班彙送該所核算，至每月因氣候等之不同，其垃圾之重量，亦因之各異，茲將每日收集垃圾量數，列表比較於下：(附表寅26)

內三區垃圾每日平均產量按月比較表 (附表寅26)

項 目	每 日 平 均		每 日 平 均		每 日 平 均	每 日 平 均	每 日 平 均	每 日 平 均	每 日 平 均	每 日 平 均	每 日 平 均	每 日 平 均	每 日 平 均	每 日 平 均	每 日 平 均	每 日 平 均	每 日 平 均	每 日 平 均	每 日 平 均
	每 日 平 均	每 日 平 均	每 日 平 均	每 日 平 均															
每 日 平 均	一 一 三	一 一 三	一 一 三	一 一 三	一 一 三	一 一 三	一 一 三	一 一 三	一 一 三	一 一 三	一 一 三	一 一 三	一 一 三	一 一 三	一 一 三	一 一 三	一 一 三	一 一 三	一 一 三

(B) 垃圾之運除 該區垃圾之運除，專賴汽車手車及馬力車鄉車四種，前三種均係本局所有，對運除之數目，當其詳確，惟後者係農夫自行運除，時間無定，故其數目

甚難統計，再該區垃圾因歷年之積存，為數甚鉅，專賴本局車輛運除，因車輛過少，事實有所不能，遂於本年度十一月起為求鼓勵鄉車運除起見，凡入城運土之農車均予以

獎金，計每雙套車給獎金二十枚，單套車給獎金十枚，為期四月共運除垃圾六百餘噸，該區各待運場積存之垃圾至此始告完全清除，至填坑一項，係將該區之坑窪處用垃圾

填平，一方可免除積存穢水之弊，一方亦可消納一部垃圾，茲將本年度每日垃圾運除數目列表於下：(附表寅27)

內三區每日垃圾收運數目按月比較表(附表寅27)

項 目	七 月		八 月		九 月		十 月		十一 月		十二 月		一 月		二 月		三 月		四 月		五 月		六 月	
	日	月	日	月	日	月	日	月	日	月	日	月	日	月	日	月	日	月	日	月	日	月	日	月
每日收運垃圾總量	六 七 五	六 七 五	六 七 五	六 七 五	六 七 五	六 七 五	六 七 五	六 七 五	六 七 五	六 七 五	六 七 五	六 七 五	六 七 五	六 七 五	六 七 五	六 七 五	六 七 五	六 七 五	六 七 五	六 七 五	六 七 五	六 七 五	六 七 五	六 七 五

(5) 穢水及穢水溝之管理

(1) 穢水之管理

該區居民約二萬五千餘戶，每日所出穢水數目自然衆

多，本局穢水車數目有限，勢難一一顧及，故除一部住戶自行僱使傾倒及自設滲坑者外，由第三清潔班收取者僅一二〇〇戶，估該區全住戶百分之四、八，茲將本年度收集穢水數目，列表於后：(附表寅28)

第三衛生區二十五年年度收集穢水數目表(附表寅28)

備 注	七 月		八 月		九 月		十 月		十一 月		十二 月		一 月		二 月		三 月		四 月		五 月		六 月		總 計
	日	月	日	月	日	月	日	月	日	月	日	月	日	月	日	月	日	月	日	月	日	月	日	月	
1. 單位車	五 三 七	五 三 七	五 三 七	五 三 七	五 三 七	五 三 七	五 三 七	五 三 七	五 三 七	五 三 七	五 三 七	五 三 七	五 三 七	五 三 七	五 三 七	五 三 七	五 三 七	五 三 七	五 三 七	五 三 七	五 三 七	五 三 七	五 三 七	五 三 七	
2. 每車約計六十加侖	五 三 七	五 三 七	五 三 七	五 三 七	五 三 七	五 三 七	五 三 七	五 三 七	五 三 七	五 三 七	五 三 七	五 三 七	五 三 七	五 三 七	五 三 七	五 三 七	五 三 七	五 三 七	五 三 七	五 三 七	五 三 七	五 三 七	五 三 七	五 三 七	

(2) 穢水溝口之管理

本市穢水溝口向歸工務局管理本局僅負保護之責，該區溝口為數頗鉅，其通暢者固佔多數，而不通暢者亦屢見不鮮，溝口之修建工程較大者，均由工務局派工修理，較小之工程為便於急用計，即由清潔班派夫修理，計本年度工務局修建者十餘處，清潔班修理者二十餘處。

(6) 戶外清潔之管理

(1) 街巷清潔之視察

該區大小巷口計二百八十三巷，掃除工作由第三清潔班負責執行，該所僅施以監督及考察工作，本年度視察街巷清潔計四七九〇次，平均每巷每月視察約二次，茲將本年度視察數目，按月比較於后：(附表實29)

月份	視察數目
七月	603
八月	500
九月	658
十月	676
十一月	616
十二月	397
一月	356
二月	262
三月	229
四月	177
五月	101
六月	210
計總	1,790

第三衛生區街巷清潔視察數目按月比較表(附表實29)

(2) 戶外清潔規則之執行

本年度該所根據戶外清潔規則，辦理之案件計一五七件，茲分別列表比較於后：(附表實30)

第三衛生區取締違犯戶外清潔事項統計表(附表實30)

項目	項別	計數
傾倒污物 停放糞具	傾倒污物	八八
	停放糞具	一六
	計	一〇四
販賣物品 生臭物品	販賣物品	一
	生臭物品	五
	計	六
隨意便溺	隨意便溺	二
	計	二
	計總	一一二

(7) 飲食物之管理

該區飲食店舖及攤担種類之複雜及管理之困難情形已於上年度年報內盡述無遺，本年度該所仍採取上年度方法管理，茲將飲食店舖及攤担及清涼飲食物管理情形分別列表於后。(附表實31, 32, 33)

第三衛生區飲食店舖視察數目統計表(附表實31)

項目	無防				無防				無防				無防				普通視察	月份
	備	設	指	導	備	設	指	導	備	設	指	導	備	設	指	導		
不	○	○	○	○	○	○	○	○	○	○	○	○	○	○	○	○	七九	七月
良	○	○	○	○	○	○	○	○	○	○	○	○	○	○	○	○	四四	八月
飲	○	○	○	○	○	○	○	○	○	○	○	○	○	○	○	○	六六	九月
食	○	○	○	○	○	○	○	○	○	○	○	○	○	○	○	○	二六	十月
物	○	○	○	○	○	○	○	○	○	○	○	○	○	○	○	○	八三	十一月
計	○	○	○	○	○	○	○	○	○	○	○	○	○	○	○	○	四〇	十二月
總	○	○	○	○	○	○	○	○	○	○	○	○	○	○	○	○	三〇	一月
計	○	○	○	○	○	○	○	○	○	○	○	○	○	○	○	○	七二	二月
總	○	○	○	○	○	○	○	○	○	○	○	○	○	○	○	○	五四	三月
計	○	○	○	○	○	○	○	○	○	○	○	○	○	○	○	○	九	四月
總	○	○	○	○	○	○	○	○	○	○	○	○	○	○	○	○	八	五月
計	○	○	○	○	○	○	○	○	○	○	○	○	○	○	○	○	二	六月
總	○	○	○	○	○	○	○	○	○	○	○	○	○	○	○	○	二〇	計總
計	○	○	○	○	○	○	○	○	○	○	○	○	○	○	○	○	九	計總

第三衛生區飲食攤担視察數目統計表 (附表寅32)

Table with columns for months (七月 to 十二月) and various inspection categories like '普通視察' (General Inspection), '良不備設' (Good/Bad/Incomplete/No Setup), and '罰辦具結誥導' (Penalty/Resolution/Warning/Guidance). It includes a '總計' (Total) row at the bottom.

第三衛生區清涼飲食物管理情形統計表 (附表寅33)

Table with columns for months (七月 to 十二月) and categories like '普通視察' (General Inspection), '良不備設' (Good/Bad/Incomplete/No Setup), and '罰辦具結誥導' (Penalty/Resolution/Warning/Guidance). It includes a '總計' (Total) row at the bottom.

(9) 澡堂之管理

該區男女澡堂計十二處，本年度共視察三〇六次，平均每月視察二至三次，管理情形與理髮館大同小異，但以數目較少，管理上略較容易耳，茲將本年度視察數目，按月比較於后：(附表寅35)

Table with columns for months (七月 to 十二月) and categories like '普通視察' (General Inspection), '具結' (Resolution), '誥導' (Warning/Guidance), and '罰辦' (Penalty/Resolution). It includes a '總計' (Total) row at the bottom.

第三衛生區浴堂視察數目統計表 (附表寅35)

該區理髮館本年度共五十五處，計視察一七八五次，平均每月視察一次至二次，視察目標仍本理髮館取締規則管理，惟以經營人及工友狃於舊習，致每不切實奉行，此應繼續指導改善與取締者，茲將本年度視察數目，按月比較於下：(附表寅34)

第三衛生區理髮館視察數目統計表 (附表寅34)

Table with columns for months (七月 to 十二月) and categories like '普通視察' (General Inspection), '具結' (Resolution), '誥導' (Warning/Guidance), and '罰辦' (Penalty/Resolution). It includes a '總計' (Total) row at the bottom.

(10) 娛樂場所之管理

該區娛樂場所均係茶館附設之說書場，原有戲院及電

Table with columns for months (七月 to 十二月) and categories like '普通視察' (General Inspection), '具結' (Resolution), '誥導' (Warning/Guidance), and '罰辦' (Penalty/Resolution). It includes a '總計' (Total) row at the bottom.

影院各一處，已於上年度因故停業，故建築及設備上均極簡陋，該區娛樂場所共十二處，本年度計視察二四二次，本均每處每月視察一至二次，茲將視察數目，按月比較於后：(附表實36)

第三衛生區娛樂場所視察數目統計表(附表實36)

項目	月份												總計
	七	八	九	十	十一	十二	一	二	三	四	五	六	
普通視察	三三	三三	三三	三三	三三	三三	三三	三三	三三	三三	三三	三三	三三
指導	一	一	一	一	一	一	一	一	一	一	一	一	一
詰誠	一	一	一	一	一	一	一	一	一	一	一	一	一
具結	一	一	一	一	一	一	一	一	一	一	一	一	一
備辦	一	一	一	一	一	一	一	一	一	一	一	一	一
總計	三六	三六	三六	三六	三六	三六	三六	三六	三六	三六	三六	三六	三六

(11) 其他工作

(A) 本局交查案件 本年度該區本局交查市

民請求案件，共三十五件茲分類列表於后：(附表實37)

交查案件分類比較表(附表實37)

目數	種類
一八	飲水
六	公共
一	尿池
三	痰盂
一	痰盂
三	痰盂
一	痰盂
一	痰盂
一	痰盂
一	痰盂
三五	計總

(B) 住室噴霧消毒 本年度住室消毒工作，

仍按照上年度辦法，該區住民如有自行請求或該所發現傳染病時，由第一股通知，該主管股代為辦理，本年度共消毒二十五件。

(C) 住舖戶室內清潔檢查 本年度四月十五

日，援例舉行全市掃除大會，由該所稽查員警及護士會同警憲檢查該區內各住舖戶，本年度共檢查店舖三二七處，

住戶一一八戶，茲將檢查情形及數目，列表於后：

(附表實38、39)

第三衛生區檢查住戶清潔狀況數目表(附表實39)

清潔狀況	清潔	尚潔	不潔	共計	備
檢查數目	一五	五六	四七	一一八	發

第三衛生區店舖清潔檢查數目比較表(附表實38)

項目	清潔狀況												總計
	清潔	尚潔	不潔	總計	備								
飲水	三	一四二	三四	三三七									
客店	〇	一	三	九									
飯館	〇	二七	八	六八									
理髮館	一六	一六	三	三五									
浴室	四	七	〇	一一									
茶館	四	五	三	一二									
汽水廠	〇	二	〇	二									
菜局	八	一	〇	九									
酒舖	四	一	〇	五									
食物舖	三四	三九	八	八二									
豬肉舖	一六	一四	二	三二									
羊肉舖	五	一六	一	二二									
牛奶廠	三	〇	〇	三									
其他店舖	二一	一〇	六	三七									

(D) 滅蠅工作 本年五月間，本市衛生運動大會完畢，舉行全市滅蠅運動，該股稽查員警監督第三清潔班在各機主場公廁溝口實施滅蠅工作，並抽查各住舖戶滅蠅情形，共抽查二三五處，茲將抽查情形及數目，列表於后：(附表實40)

第三衛生區滅蠅運動抽查工作統計表(附表實40)

備	查抽	經		抽	
		形	情	過	總
目數	二三五	四	五	已撒布石灰	未撒布石灰
	四五	七	二	潔清	潔不
	七二	三	八	潔尚	潔不
	二〇	二	九	潔清	潔不
	二九	一	三	潔尚	潔不
	三一	一	三	潔清	潔不

四 保健

保健事宜，向劃歸該所第三股管理，工作項目計分學校衛生，工廠衛生，醫藥救濟三項，婦嬰衛生工作，因該所毗隣市立保嬰事務所，更兼該所經費無多，由開辦迄今

，即歸保嬰事務所辦理，茲將本年度保健工作辦理情形，續述於次。

甲 學校衛生

(1) 工作人員

本年度學校衛生服務人員，計有主任醫師一人，專任醫師四人，專任勸導員三人，助理員八人。

(2) 學校衛生用費

學校衛生工作人員之薪金，本年仍由該所担任，其餘如藥品表冊等，及車費仍由校方担任，每人每學期，暫納費五角，本年度用費表述於後：(附表實41)

二十五年年度學校工作人員薪金及工作用費表(附表實41)

類別	名額	工作時間	薪金與費用
主任醫師	1	三分二時間	每學期薪金共四百元
醫師	4	四分三時間	每學期薪金共七百八十八元
勸導員	3	四分三時間	每學期薪金共四百二十八元
助理員	8	四分三時間	每學期薪金共六百七十二元
車費			每學期約計四百元
藥品材料費			每學期約需一千元
雜費			每學期約需八十元
總計			總計三千七百六十八元
每生平均費用			每學期每生平均計一元二角一分

(3) 管理之甲種學校名稱及人數

該所管理之學校二十四年度為七校，計私立財商專門學校，市立高級職業學校，私立醫區學校，私立懷幼學校，河北省立女子職業學校，私立普育小學校，及國立北平大學女子文理學院，本年度增加共為十校，計增加之學校，為市立第一中學，市立第五中學，私立朝陽大學及大中學，而大中學又分男女兩校，故本年度增加之學校，實為五校，又本年度國立北平大學女子文理學院學校衛生改由校方自行辦理，已與該所停止合作，故本年度所管理之學校共為十一校，茲將本年度所辦之學校衛生，學校名稱及學生數目列表於後：(附表實42)

二十五年年度本所管理之學校及學生數目表(附表實42)

校名	人數	地址
高職學校	170	什錦花園
女子職業講習所	180	地外三座橋
市立第五中學	338	北新橋方家胡同
普育小學校	180	東四五條胡同
聖橋學校	101	什刹海後海
財商學校	365	馬大人胡同

名稱	人數	地址
陽大	800	東四海通倉
市立第一中學	404	安內戴家胡同
樓幼小	280	安內寬街
大中	295	交道口北大街
總計	3113	

又本年奉令凡北平市義務教育委員會，所轄之第一義務教育區之各短期小學校衛生事宜，由該所辦理，但該所以人員不足分配，復以各學校之地址遙遠，故將該短期小學等之學校衛生工作列為乙種學校衛生工作，俾便管理，其工作實施，即對該校學生之身體檢查及各種預防接種，由該所直接辦理，其疾病治療等，由該所委託該校附近之市立醫藥機關代為免費診療，計該所所管理之乙種學校衛生之短期小學共二十二校，學生總數為一一六二人，茲列表於後：(附表實43)

二十五年年度本所所辦之乙種學校及學生人數表(附表實43)

校名	地址	人數
碧翠寺短小	碧翠寺	36
前圓恩寺短小	前圓恩寺	66
德外關廟短小	德外關廟	39

校名	人數	地址
安外關廟短小	56	安外關廟
府學胡同短小	71	府學胡同
班大人胡同短小	24	班大人胡同
吉甯胡同短小	69	吉甯胡同
大佛寺短小	27	大佛寺
方家胡同短小	80	方家胡同
香餅胡同短小	61	香餅胡同
寬街短小	81	寬街
東直門短小	71	東直門
弘善寺短小	45	弘善寺
錢串胡同短小	43	錢串胡同
樓樓短小	35	樓樓
十一條短小	66	東四十二條
廠橋短小	62	廠橋
六條短小	32	東四六條
鼓樓草廠短小	32	鼓樓草廠
鄭家胡同短小	77	鄭家胡同
分司廳短小	66	分司廳胡同
北官房短小	28	北官房
總計	22處	1162

(4) 各學校學生之保健工作

(1) 健康檢查

一、甲種學校

該所甲種學校衛生之健康檢查，略分普通檢查，缺點檢查，及體重身長之檢查，凡上年度由該所辦理學校衛生之學生及職工等，完全施以健康檢查，故本年度新增加之學校學生及職工等，亦循例檢查，本年度普通檢查十一校，共計三八三九次，缺點檢查之牙齒檢查十一校，共計二四六一次，總檢查十一校，共計二八九一次，秤量檢查（小學生每月檢查一次）共計五五七九次，茲列表於後：

財商學校	53	53	53	53	212
朝陽大學	2307	1931	830	2307	7395
市立第一中	486	486	486	486	1944
德幼小學	123	123	363	646	1255
大甲中學	221	219	258	219	917
大甲中學	70	70	102	70	312
女					
總計	3839	2461	2891	5579	18770

本年度各校學生其缺點以眼病為最多，佔百分之三八·二二，牙病次之，佔百分之二五·三二，扁桃腺病佔百分之二三·三二，茲列表於後：(附表實45)

(附表實44)

二十五年各學校健康檢查分類表 (附表實44)

學校	檢 查 數 目			
	普通檢查	牙齒檢查	視力檢查	秤量體重
高職學校	149	149	149	149
女子職業講習所	53	53	96	53
市立第五中	280	280	280	280
普育小學	79	79	143	1225
強明學校	18	18	111	81
共計	596	596	1120	1536

(附表實45)

二十五年各學校學生缺點檢查分類表 (附表實45)

缺點類別	缺點數目	佔缺點之百分率
牙	52	2.46
皮膚及頭皮	67	3.18
視力	259	1.28
視	396	18.78
其他眼病	410	19.44
聽力	42	1.99
耳	24	1.14

疾病	數目	百分比
牙病	323	15.32
扁桃腺	281	13.32
淋巴腺	106	5.03
心	17	0.80
肺	8	0.38
疝氣	15	0.71
包莖	67	3.18
疝	1	0.05
其他	27	1.28
總計	2109	100.0

二、乙種學校

本年度本市第一義務教育區之短期小學衛生工作，舉行普通檢查者，計二十二校，共一六二二人，其中以牙病最多，扁桃腺病次之，茲列表於後：(附表實46)

二十五年短期小學缺點檢查分類表 (附表實46)

缺點類別	缺點數目	佔缺點百分比之數
牙	122	3.31
皮膚及頭皮	505	13.72

疾病	數目	百分比
視力	135	3.67
眼	499	13.56
其他眼病	341	9.27
聽力	57	1.55
耳	67	1.82
鼻	85	2.31
牙	633	18.02
扁桃腺	634	17.23
淋巴腺	24	0.63
心	14	0.38
肺	36	0.98
疝氣	3	0.08
包莖	13	0.35
疝	475	12.91
其他	7	0.19
總計	3680	100.0

(5) 疾病診治與缺點矯正

(一) 疾病診治

本年度學校門診之開診次數，十一校共計一〇二五次，就診學生，共計八八七三人，茲列表於後：(附表實47)

二十五年各學校門診開診次數及人數表(附表47)

學校	普通門診		治療門診		總計
	次數	人數	次數	人數	
高職學校	34	355	39	126	73
女子職業講習所	34	370	88	312	102
市立第五中學	31	652	50	235	81
普育小學	33	340	34	95	67
聖輝學校	31	391	68	409	99
財商學校	54	444	54	187	108
朝陽大學	113	1931	54	203	167
市立第一中學	29	371	51	136	80
懷幼小學	35	939	33	196	68
大中中學男校	36	416	62	337	98
大中中學女校	37	231	45	137	82
總計	467	6500	588	2373	1025

又該所護士於每週亦分赴各校，對於學生作眼病之治療門診數次，本年度該所護士計赴各校共五五八次，各校受護士治療之學生共三〇七四五人，茲列表於後：

(附表48)

二十五年各學校護士治療門診人數表(附表48)

學校	普通門診		治療門診		總數
	初診	復診	初診	復診	
高職學校	47	1341	55	1168	3111
女子職業講習所	26	962	6	691	1685
市立第五中學	65	1269	72	1539	2945
普育小學	21	2049	9	2551	4330
聖輝學校	6	1313	2	1485	2806
財商學校	22	813	22	410	1267
朝陽大學	52	798	102	960	1912
市立第一中學	59	1850	69	1160	3138
懷幼小學	63	3654	70	3374	7161
大中中學男部	21	873	4	508	1406
大中中學女部	11	602	1	70	684
總計	393	16024	412	15916	30745

本年度各學校學生疾病中，以及膚病最多，次則為淺鎖。(附表49)

二十五年各學校學生疾病簡要分類表(附表49)

疾病種類	人數	疾病種類	人數
瘡	356	疹	3
其他皮膚病	289	流行性腮腺炎	8
濕疹	89	其他傳染病	2
膿疱症	32	梅毒	1
疥瘡	19	肺及胸腺結核	8
急性結膜炎	125	淋巴腺結核	5
痧	141	皮膚骨等結核	1
角膜炎	2	心病	11
其他眼病	186	血管病	4
中耳炎	37	貧血	2
外耳疾病	16	頭痛	55
鼻息	2	神經衰弱	104
扁桃腺炎	147	其他神經病	31
其他耳鼻喉病	223	其他神經系病	21
醫齒	40	月經異常	6
齒槽膿溢	1	其他生殖泌尿病	5
其他牙病	44	淺傷	528
口炎	118	深傷	54

胃腸炎	180	電擊燙傷及凍傷	180
胃腸潰瘍	8	其他外傷	41
腸寄生蟲	13	癩，股腫，燙傷	292
便秘	287	癱瘓及瘡	4
其他消化系病	226	一氧化炭中毒	2
呼吸系上部感染	478	營養缺乏	3
枝氣管炎	42	新陳代謝病	2
肺炎	1	診斷不明	6
其他呼吸系病		其他	246

(a) 缺點矯正

本年度各學校健康檢查一五七七〇人，中有缺點者共二一〇九人，凡有缺點應予矯治者，該所極力矯治，並由護士至該學生家中作家庭訪視，向其家長詳述矯治之必要，對於膠眼及其他眼病，由該所護士至各校作護士治療門診，牙病診治則介紹至該所牙科矯治，其他扁桃腺矯治等，多介紹至協和醫院，或其他專科醫院，從事矯治，茲列表於後：(附表50)

二十五年各級學校點檢治療數目表(附表50)

學校	點 點 點 點 點					總 數				
	共體 注射	刷牙 注射	刷牙 注射	刷牙 注射	刷牙 注射					
高職學校	46	23	5	11	4	89				
女子職業學校	29	11	3	1		44				
市立第五中	17	9	6	2		34				
普育小學	3	24	2	3	1	61				
聖德學校	16	3				25				
財商學校	24	13	6	8	2	56				
朝陽大學	7	6	4	19	5	42				
市立第一中	9	5	9	11	1	25				
懷幼小學	46	53				99				
大中學男	6	5		2	1	16				
大中學女	4	2		1		7				
總 計	236	180	28	61	15	6	3	1	1	508

(6) 傳染病之預防及管理

本年度該所對於合作學校之預防工作及傳染病之管理，於可能範圍內盡力推行，並於健康檢查時，舉行種痘，共計接受接種之學生二四七人，於白喉，猩紅熱，傷寒

，霍亂等好發時期，則按期舉行各種檢查及預防注射，計本年度各級接受錫克氏檢查者為七一〇人，接受狄克氏檢查者為七一〇人，白喉類毒素預防注射者，共為二六六人，猩紅熱類毒素預防注射者，共一二六人，傷寒疫苗預防注射者，共為五〇一人，霍亂疫苗預防注射者，共為四九六人，茲列表於後：(附表51)

二十五年各級預防工作分類數目表(附表51)

項 目	天 花	錫克氏檢查	白 喉	狄克氏檢查	猩紅熱	傷 寒	霍 亂	總 計
高 職 學 校	183	27	13	27	6	33	41	332
女子職業講習所	83	66	36	66	8	13		272
市立第五中學	324	34	5	34	1	93	93	584
普 育 小 學	161	40	17	49	19	83	83	443
聖 德 學 校	93	96	27	28	33	133	153	651
財 商 學 校	86	19		16		12	12	142
朝 陽 大 學	147	162	49	162	5			525
市立第一中學	439	73	31	70	6			616
懷 幼 小 學	635	192	77	132	47	114	114	1221
大 中 中 學 男 校	331	67	14	67	1			500
共 計	2477	710	266	710	126	501	496	3286

各短期小學之預防注射及種痘，共二四三五次，計十二校種痘者，共一一八八次，錫克氏檢查共三四六次，狄克氏檢查三六六次，猩紅熱預防注射為二八二次，白喉注射二五三次，茲列表於後：(附表52)

二十五年各級乙種學校預防工作表 (附表52)

校 名	天 花	狄克氏檢查	猩紅熱	錫克氏檢查	白 喉	總 計
碧峯寺短小		59	23	59	38	169
前回恩寺短小	20					20
德外脚廟短小						
安外脚廟短小						
府學胡同短小	61					61
班大人胡同短小	122					122
吉甯胡同短小	130					130
大佛寺短小	47					47
方家胡同短小	104	44	40	44	36	268
香餅胡同短小	53	41	36	41	25	196
寬 得 短 小	88	40	29	40	23	220
東直門短小	68	55	39	35	33	227

(7) 環境視查

各合作學校環境衛生視查，每於開學後由各該校衛生醫師，會同環境衛生股稽查員視查之，稽查員視查後，即擬一環境衛生改善意見書，同時商得該校衛生醫師同意，送各該校當局接受改善，然各校情形不同，或限於經濟，或限於人力，每不能完全採納，本年度各校共視查一〇五次，茲列表於後：(附表53)

弘善寺短小	29						29
鏡亭胡同短小	45						45
雙 德 短 小	21						21
十二條短小	108						108
廠 橋 短 小	61	57	49	57	53		280
六 條 短 小	31						31
鼓樓草廠短小	12						12
郎家胡同短小	74	33	23	33	17		157
分司廳短小	101	46	36	46	28		257
北官坊短小	22						22
共 計	1188	365	282	346	253		2435

二十五年度各校環境衛生調查項目次數表(附表實53)

學校	視 查 次 數			
	普通視查	飲水視查	光線視查	廁所
高職學校	5	4	2	
女子職業講習所	5	3	3	2
市立第五中學	6	1	1	
普育小學	6	4	2	1
聖 臨 學校	3	1		
財 商 學校	4	3	2	1
朝 陽 大學	5	2	1	1
市立第一中學	5	2	2	1
懷 幼 小學	4	2	1	1
大 中 中學 男校	3	2	1	1
大 中 中學 女校	2	1	1	
總 計	48	25	16	8

(8) 衛生教育

本年各校個人衛生討論會次數最多，共四二九次，人數為一六一九人，公開講演二十三次，聽講人數為三二〇〇人，茲列表於後：(附表實54)

學校	衛生教育次數				總計
	衛生討論會次數	個人衛生討論人數	公開講演次數	其他會次數	
高職學校	5	105	36	172	41,397
女子職業講習所		42	128	3	45,288
市立第五中學		33	226	1	34,476
普育小學		38	137	4	42,749
聖臨學校		1	3	6	7,433
財商學校		46	176		46,176
朝陽大學		107	350		107,350
市立第一中學		32	174	4	36,1394
懷幼小學		32	107	2	34,255
大 中 中學 男校		35	90	1	39,340
大 中 中學 女校		28	56	1	29,66
總 計	5	105	429	1619	233,200

乙 工廠衛生

本年度該區內由該所管理之工廠衛生，仍為一處，即建國衛生材料工廠。

(1) 工人數目

本年度該廠工人數目變動甚少，二十五年六月止為六十八人，二十六年六月止為六十六人。

(2) 工作人員

本年度該所工廠衛生工作人員，計專任醫師一人，勸導一人，助理員一人。

(3) 工廠衛生經費

建國工廠衛生經費，因非包辦性質，故無固定之數目，本年度每月藥費雜費，約用洋五元左右，每一工人合用洋七分。

(4) 工人保健工作

1. 體格檢查
凡新工人入廠工作時，須經檢查無病健全者，方准工作，舊工人每二年體格檢查一次，體格較弱者，每三月復查一次，本年度計檢查工人六十六人。作七十九次。

2. 體重測量

本年度該廠工人經體重測量者，為一三二次。

3. 缺點檢查

本年度該廠工人六十六人中，體格有缺點者，計九十

衛生局業務報告 附屬院所工作報告

二十五年度各校衛生教育講話次數表(附表實54)

四種，其中以眼病者最多，計四十七人，佔百分之五〇，九八，齒科病為十二人，佔百分之二二，七六，茲列表於後：(附表實55)

二十五年度工人缺點數目表(附表實55)

缺點種類	數目	百分比
缺點之數目	94	1.00
皮膚及頭皮	1	1.06
視力	5	5.39
聽力	3	3.19
聽覺	19	21.20
其他眼病	28	29.78
耳病	1	1.06
鼻病	2	2.12
牙病	12	12.76
咽喉病	4	4.25
淋病	6	6.38
梅毒	1	1.06
心臟病	1	1.06
總計		

氣	4	4.25
包	6	6.38
個人清潔	2	2.12
共		

(5) 工人之疾病診治

1. 工廠門診

本年度工廠門診分普通門診，由醫師担任之，及治療門診，由護士担任之，本年度開診四五八次，就診者為六〇八七人，茲列表於後：(附表實56)

二十五年度工廠門診開診次數及就診人數表(附表實56)

月份	項目		普通門診	治療門診	紗眼治療	其他眼病	共計
	開診次數	就診人數					
7	開診次數	5	5	13	13		36
	就診人數	34	10	453	104		601
8	開診次數	4	9	13	13		39
	就診人數	22	15	241	93		551
9	開診次數	4	11	12	12		39
	就診人數	20	97	362	86		505

10	開診次數	4	10	13	13	40
	就診人數	23	16	375	88	499
11	開診次數	3	6	13	13	35
	就診人數	17	6	359	90	472
12	開診次數	5	6	13	13	37
	就診人數	35	10	332	148	525
1	開診次數	4	12	12	12	40
	就診人數	29	18	237	242	526
2	開診次數	3	9	9	9	30
	就診人數	24	9	125	168	326
3	開診次數	5	11	11	11	38
	就診人數	42	14	184	225	465
4	開診次數	4	12	12	12	40
	就診人數	67	38	200	253	558
5	開診次數	4	13	13	13	43
	就診人數	60	45	216	270	591
6	開診次數	5	12	12	12	41
	就診人數	66	33	159	210	468
總計	開診次數	50	118	145	146	459
	就診人數	432	251	3,423	1,974	6,087

2. 缺點矯正

本年度該廠工人經體格檢查後，所發見之缺點，仍以眼病為最多，計四十七人內患痧眼者十九人，餘則為其他眼病，牙病次之，計十二人，洗牙者四人，補牙者四人，牙病治療者二人，拔牙者一人。

(6) 傳染病預防

本年度該工廠舉行各種預防注射及免疫力檢查，共計四七一次，茲列表於後：(附表實58)

二十五年度工廠預防工作比較表(附表實58)

項目	天花	傷寒	霍亂	痢疾	傷寒	霍亂	共計
首次	60	60	63	17	17	17	214
續次				33	46		76
末次	195			38	38		181
總計	195	63	63	69	85	101	471

(7) 環境衛生

本年度該廠環境視查共計二十四次，計普通視查十二次，廚房視查五次，廁所視查三次，宿舍視查二次，飲水視查二次，因該廠頗能接受該所之改善意見，故每次皆有進步。

本年度工人所患疾病以外傷為最多，一〇四人佔百分之二六、一〇，次則為消化器病，八十四人佔百分之二一、一〇，茲列表於後：(附表實57)

二十五年度工人患病種類次數表(附表實57)

病名	數	百分比
其他傳染病	1	0.23
皮膚病	0	15.03
眼病	12	3.30
耳鼻喉病	18	4.51
牙病	5	1.30
消化系病	84	21.10
呼吸系病	36	9.01
循環系及血病	3	0.80
神經系病	13	2.50
血管病	2	0.5
外傷	104	26.10
癩病	43	11.82
診斷不明	2	0.5
其他疾病	13	3.30
總計	393	1.00

(8) 衛生教育

本年度該廠衛生教育工作，計個人衛生討論會三十二次，公開講演九次，茲列表於後：(附表59)

二十五年工廠衛生教育工作比較表(附表59)

項目	次數	參加人數
衛生討論會		
個人衛生討論會	32	402
公開講演	9	410
其他集會	1	60
總計	42	872

丙 醫藥救濟

醫藥救濟，為保健工作之一，向歸該所第三股負責辦理，因工作範圍祇限於普通疾病之治療，故對於設備，遂趨於簡單，蓋目的在使一般輕病患者之診療有所寄託，該所對於市民生活狀況及疾病發生原因有所觀測與統計，俾於保健行政實施時有所援循而已，故事實上似不需要設備如何周至也，若遇有傳染病及複雜之疾病患者，由門診醫

師分別介紹轉送市立醫院或市立傳染病醫院及其他設備完善之專科醫院，以便住院或隔離等特殊治療，該所門診計分內科(小兒科，肺癆科，體格檢查科，均包含在內。)外科(眼科，皮膚科均包含在內。)牙科三部本年度門診工作情形詳述於後：

(1) 經費

門診部經費向在該所經常費項下開支本年共用洋四四九一、六元，診治人數三七五八一人，平均每患者須用一角二分。

(2) 掛號金

該所成立以來，號金皆按一角收取，自本年度開始奉局令改為五分，醫藥費無論貧富一律免收，以示體恤，所收號金按月撥繳繳局，列入市府收入項下保管。

(3) 掛號手續及掛號次數

門診部掛號手續，仍沿用四角號碼檢字法分別掛號登記，本年度共掛號三七五八一次，初診者八二八三次，復診者二八七五一次，急症者五四七次，本年度掛號總次數較上年度(二三七次)增加一五〇四四次，茲將本年度各月掛號次數附表說明於後：(附表60)

月份	二十五年各月份掛號次數比較表 (附表60)												總計
	7	8	9	10	11	12	1	2	3	4	5	6	
初診	697	669	574	52	448	458	483	427	811	975	1289	910	8283
復診	2767	2816	2160	1836	1712	2193	2040	1793	2439	3209	3091	2723	28751
總計	3464	3485	2734	2388	2160	2651	2523	2220	3250	4484	4380	3633	37034

(4) 開診次數與就診人數

本年度開診次數，各科共計一五四七次，本年度診治人數，各科共計三七五二八人，計內科共開診二九九次，就診人數一〇四二〇人，外科共開診二九九次，就診人數一九三九〇人，牙科共開診二九九次，就診人數二六五五人，預防科共二九九次，就診人數五六三人，體格檢查科共五二九次，就診人數二八八人，瘰癧科共開診二九九次，就診人數四四七二人。

茲將本年度門診各科開診次數，與各科就診患者數目表述於後：(附表61)

科別及月份	二十五年各月開診次數及就診患者人數統計表(附表61)					
	7	8	9	10	11	12
內科	27	27	27	27	27	27
外科	27	27	27	27	27	27
牙科	27	27	27	27	27	27
預防科	27	27	27	27	27	27
體格	27	27	27	27	27	27
瘰癧	27	27	27	27	27	27
總計	140	140	140	140	140	140
開診次數	1007	1674	448	1	0	626
就診人數	1007	1674	448	1	0	626
總計	25	25	25	25	25	25
開診次數	25	25	25	25	25	25
就診人數	834	1583	279	6	0	683
總計	834	1583	279	6	0	683

(5) 疾病分析

本年度該所診治疾病中仍以消化系病為最多，佔百分之二五、六三(去年為百分之二一、六)次則為皮膚病佔百分之二五、二三(去年為百分之二二、九)及眼病佔百分之二〇、二二，呼吸器病佔百分之七、八七(去年為百分一〇、〇)茲列表於後：(附表實62)

4	開診次數	25	25	25	25	25	130
	診察人數	1162	2227	224	66	0	505
5	開診次數	25	25	25	25	4	129
	診察人數	1312	2082	242	390	2	604
6	開診次數	25	25	25	25	4	129
	診察人數	1131	1781	200	85	0	436
總計	開診次數	299	299	299	299	52	299
	診察人數	10420	19390	2655	563	28	4472
						37528	

二十五年年度門診部所診患者疾病簡要分類表 (附表實62)

疾病種類	消化系病	皮膚病	呼吸系病	腫瘤病	眼病	外傷	其他疾病	耳鼻喉病	牙病	結核病	神經系病	其他傳染病	花柳病	生殖泌尿器病	法定傳染病	產科	循環系疾病	中毒	共計
1	209	164	70	122	112	91	80	59	81	23	99	10	8	31	11	1	7	0	1309
2	213	126	85	80	125	93	84	17	17	13	8	14	6	4	7	5	5	0	981
3	193	132	43	83	129	107	86	47	53	12	12	12	11	11	2	1	3	8	942
4	128	125	30	87	105	93	58	30	58	9	11	17	8	7	3	4	6	3	785
5	80	176	26	62	77	50	61	41	57	2	11	17	4	7	1	3	0	1	676
6	92	129	89	74	52	115	53	50	54	9	19	31	2	5	0	2	8	2	786
7	100	74	124	69	44	63	65	49	56	10	18	23	12	6	1	0	13	4	732
8	70	97	73	71	49	62	45	34	46	5	19	21	2	6	1	5	4	6	616
9	162	169	124	109	107	66	100	84	84	22	28	27	6	13	15	4	7	9	1139
10	157	216	97	138	93	87	141	93	71	28	22	38	2	12	6	5	5	4	1216
11	167	211	88	143	150	83	128	102	93	20	51	49	8	10	7	4	8	5	1325
12	219	122	51	115	124	123	107	71	69	20	28	29	8	14	8	8	5	3	1124
總計	1787	1741	893	1153	1167	1044	1003	707	783	173	256	289	77	126	62	42	71	45	11431
百分比	15.63	15.23	7.87	10.10	10.21	9.13	8.33	6.18	6.85	1.50	2.24	2.53	0.67	1.1	0.54	0.37	0.62	0.39	100.0

(6) 急症診治

該所急症救治工作亦屬主要工作之一，除門診時間內遇有急症，係由各該科醫師擔任診治外，如在門診時間以外，有急症患者，來所求診時，另由醫師輪流值班擔任，以利患者，來所求診之急症患者，多屬自殺門毆及災害等例，男子多於女子，茲將本年度急診分類列表於後：(附表實63)

二十五年年度門診急診分類表(附表實63)

種類	男	女	總計
服毒	21	16	37
鈍器傷	70	10	80
銳器傷	46	0	46
觸電	2	0	2
火傷	11	3	14
車撞傷	60	16	76
被聚傷	92	18	110
被毒傷	30	14	44
其他	21	13	34
共計	363	90	443

如遇病狀危急之患者，多送市立醫院或協和醫院診治，茲將本年度急症門診數目列表於後：(附表實64)

二十五年年度門診急症數目表(附表實64)

科別	月份												共計
	7	8	9	10	11	12	1	2	3	4	5	6	
內科	3	1	7	3	5	5	3	3	8	2	3	2	45
外科	32	41	42	34	27	20	25	23	18	36	34	48	380
總計	53	55	66	48	36	29	37	31	35	47	48	66	548

(7) 預防工作

該所門診部對傳染病之預防工作，向極重視，除遵照局令，所定各種預防運動時期積極努力推行外，平時認為當時需要，或患者個體需要，均隨時為患者施行各種預防試驗或注射，俾收預防實效，本年度共作二八九九人(去年度四八一二)茲將各種預防工作種類人數列表說明於後：(附表實65)

二十五年年度預防工作報告表(附表實65)

項 目	天 花	錫克 氏	白 喉	狄克 氏	猩 紅	傷 寒	霍 亂	破 傷 風	狂 犬 病	健 康 檢 查	共 計
7	9	0	0	0	272	212	0	14	0	507	
8	8	0	0	0	39	39	0	0	0	86	
9	47	0	0	0	0	0	0	0	0	48	
10	73	48	10	51	0	0	0	14	25	221	
11	11	75	18	81	10	0	0	7	0	202	
12	268	58	14	61	22	0	0	0	1	424	
1	76	209	38	218	94	0	0	14	0	651	
2	74	20	21	20	106	0	0	0	0	241	
3	429	97	59	54	212	0	0	0	0	950	
4	782	59	20	47	61	0	0	0	0	970	
5	396	0	0	0	1	9	0	0	0	408	
6	91	0	0	0	0	170	1723	0	3	23821	
共計	2369	566	179	532	535	2014	1983	0	52	298229	

(8)法定傳染病之報告

該所門診部如遇法定傳染病患者，除立即勸導其前往傳染病醫院入院隔離醫治外，並即時報告第一股，以便派

病 名	白 喉	斑 疹 傷 寒	傷 寒	猩 紅 熱	流 行 性 腦 炎	天 花	鼠 疫	霍 亂	總 計	附 記
7	6	2	1	2	0	0	0	0	0	11
8	5	1	1	0	0	0	0	0	0	7
9	1	0	1	0	0	0	0	0	0	2
10	2	0	0	1	0	0	0	0	0	3
11	0	0	2	0	0	1	0	0	0	3
12	0	0	0	0	0	0	0	0	0	0
1	0	0	0	0	1	0	0	0	0	1
2	0	1	0	0	0	0	0	0	0	1
3	1	3	0	0	9	0	2	0	0	15
4	1	3	0	0	2	0	0	0	0	6
5	5	0	0	1	0	1	0	0	0	7
6	7	0	0	0	0	0	1	0	0	8
共計	28	10	5	4	12	1	4	0	0	64
西分率	43.75	15.63	7.81	6.25	18.75	1.56	6.25	0	0	100.0

勸導實地視查，本年度共有法定傳染病六十四例，其中以赤痢為最中佔百分之四二、一九(去年度為百分之四六、〇)茲將本年度門診所遇之法定傳染病種類及人數列表於後：(附表實66)

(附表實66)

(9)檢驗室工作

該所檢驗室限於經費，本年度未能充實內容，故設備僅於顯微鏡檢查及大小便等，體液檢查血液檢查及各種培

養均送市立傳染病醫院化驗室代為辦理，茲將本年度工作情形列表於後：(附表實67)

二十五年年度檢驗室逐月檢查數目表 (附表實67)

品 物	血		液		乳		痰		尿		大		便		其		他		共 計				
	紅 血 球	血 球	肥 兒 生	肥 兒 生	結 核 菌	結 核 菌	結 核 菌	結 核 菌	糖 及 沉 澱	糖 及 沉 澱	膽 色 素	膽 色 素	淋 菌	淋 菌	化 驗	化 驗	化 驗	化 驗		計			
7	0	0	0	0	0	1	0	14	0	60	0	0	27	5	0	1	2	4	3	0	0	117	
8	0	1	0	1	0	0	2	0	14	1	21	0	0	30	9	0	0	2	3	2	0	0	89
9	0	0	0	0	2	0	3	0	6	0	2	0	3	16	0	1	0	2	0	0	0	1	36
10	0	0	0	0	0	1	0	3	0	2	4	0	13	0	2	0	5	0	0	0	0	2	32
11	0	0	0	0	6	0	0	5	0	3	3	0	8	0	0	4	0	4	0	0	0	1	30
12	0	0	0	0	6	0	1	0	6	0	8	0	8	0	4	0	1	1	0	0	0	3	46
1	0	1	0	0	8	0	0	1	4	0	22	23	0	8	0	0	11	2	0	1	1	77	
2	0	1	0	0	1	0	0	0	7	0	0	27	0	5	0	0	5	0	0	0	0	1	47
3	0	2	0	0	12	0	0	0	8	3	0	22	6	24	0	2	0	4	1	0	0	84	
4	1	0	1	0	6	0	1	0	6	0	0	38	19	17	0	5	0	6	0	0	0	0	106
5	0	2	4	0	4	0	3	0	6	0	0	54	26	23	0	5	0	2	3	0	0	0	132
6	0	0	1	0	3	0	0	0	0	0	0	39	19	25	0	4	0	4	1	0	0	0	105
總計	1	7	6	1	43	0	12	1	88	4	118	218	73	204	14	23	1	48	21	5	1	9	898

(10) 牙科工作

該所牙科門診除担任學校衛生工作中之學生牙病矯治外，並接受市民牙病求診，本年度門診計開診二九九次，診治患者二六五五人，每日受診者，平均九人，茲將本年度牙科門診診斷矯治分類及患者人數列表於後：

二十五年年度牙科門診矯治分類表(附表實68)

類別	醫 齒		其 他		乘 車		共 計	人 數
	男	女	男	女	男	女		
初 診	139	31	109	0	0	0	279	
復 診	164	37	85	0	0	0	286	
矯 治	542	116	129	0	0	0	787	
拔 診	658	63	134	0	0	0	855	
牙 痛	12	8	35	0	0	0	55	
牙 疳	30	7	40	0	0	0	77	
牙 疳	63	1	0	0	0	0	64	
牙 疳	58	3	2	0	0	0	63	
洗 牙	6	1	91	0	0	0	98	
牙 疳	1	0	45	0	0	0	46	
未 治	3	0	9	11	11	11	23	
總 計	765	157	373	11	11	11	1308	總計
	313	110	315	11	11	11	1349	男
								女
								總計
								2655

(11) 藥房工作
該所藥房調劑工作由司藥員一人，助理員一人担任，所配方劑為便於工作起見，概均參照各大醫院處方及該所自定處方調配，故患者及該所兩方均感便利，藥費概不收取。

(12) 衛生教育
該所為普及衛生教育，灌輸衛生知識起見，於每日開診時間前由醫師護士輪流在候診室担任門診講演一次，每次約十五分鐘，就個人衛生，大眾衛生之常識，或某種疾病之真相加以講述，本年度共計舉行二九九次，聽講者共計五二五八人，若患者有需要治療指導及對疾病有疑問時或休養方法之討論者，由護士舉行個人衛生談話，本年度門診之個人衛生談話共七五八人。

(13) 病人年齡性別之分析

本年度之就診患者，以四歲以下學齡前兒童為最多佔百分一四、六五，其次為十五至二十九歲之患者，男性患者(四〇五五八人)多於女性患者三一七六人(茲列表說明於後)。(附表實69)

二十五年年度牙科門診患者年齡性別分類比較表(附表實69)

年齡	性 別		共 計	百 分 比
	男	女		
0-4	592	488	1080	14.85
5-9	391	308	699	9.68
10-14	321	280	601	8.31
15-19	574	321	895	12.37
20-24	601	329	930	12.86
25-29	498	331	829	11.46
30-34	293	249	542	7.50
35-39	212	176	388	5.36
40-44	143	162	305	4.22
45-49	123	124	247	3.41
50-54	112	152	264	3.65
55-59	87	96	183	2.53
60-64	48	79	127	1.76
65-69	37	53	90	1.24
70-74	12	36	48	0.66
75-79	11	6	17	0.24
80以上	3	6	9	0.12
總 計	4058	3176	7234	100.0

(14) 病人職業之分析

該所門診所診患者中依職業分析，男性以學界為多佔百分之二〇、〇四(去年為百分之二三、〇)女性以主婦最多佔百分之二〇、八〇(去年為百分之二九、五)茲列表說明於後。(附表實70)

二十五年年度本所門診患者職業分類表(附表實70)

職業	性 別		共 計	百 分 率
	男	女		
職 業	411	0	411	5.67
軍 界	108	0	108	1.50
學 界	923	527	1450	20.04
政 界	46	0	46	0.64
商 界	476	2	478	6.61
工 界	535	12	547	7.56
儲 工	177	87	264	3.65
警 界	75	2	77	1.06
醫 界	109	13	122	1.70
自由業	277	6	283	3.91
主 婦	0	1505	1505	20.80
其 他	923	1020	1943	26.86
總 計	4080	3174	7254	100.0

(15) 本區與外區患者數目之比較

該所所址原為內城官醫院，城郊市民均知之甚諳，故遠道來診者，為數甚多，該所雖專負內三區界內市民保健之責，但對於遠道來所求診者，該所亦予以本區患者同等

待遇，本年度本區內之患者數目已較前增加計本區內之患者為二五七二人(前年五〇〇七人)區外之病人為一〇五六三人(前年三五二二人)茲列表於後：(附表實71)

二十五年度本區與外區患者人數比較表 (附表實71)

月份	7	8	9	10	11	12	1	2	3	4	5	6	總計
本區	2581	3391	1801	1628	1528	1746	1641	1411	2223	2898	2855	2069	25772
外區	1054	975	820	727	545	685	749	709	791	1051	1274	1183	10533
共計	3635	4366	2621	2355	2073	2431	2390	2120	3014	3949	4129	3252	36305

丁 護士衛生勸導工作

該所衛生勸導工作本年度仍按照原有計劃，分學校、工廠、門診，暨地段訪視各項。

(1) 學校衛生勸導工作

該所學校衛生勸導工作，由勸導員至各校協助醫師辦理，勸導員及助理員每星期赴學校三次負責擔任衛生工作，本年度多注重學生課外活動，如衛生隊之組織，協助視查學校環境衛生，輕微救急工作，疾病之報告等，並舉行衛生表演，晨間檢查，以促進小學學生衛生習慣之養成，及早期傳染病之發現，此外勸導矯正體格缺點，並實行衛

(2) 工廠衛生勸導工作

該所工廠衛生勸導事務，由勸導員負責管理，工廠衛生勸導工作，除協助醫師舉行體格檢查，廠中環境衛生之管理外，並教授工人衛生課程，以資灌輸各種衛生常識，並極力推行預防工作。

(3) 門診部衛生勸導工作

本年度門診部就診人數，均較二十三、二十四年度增加，工作人員仍時感乏人計在門診部工作者，有勸導員一

人助理員六人，除例行治療工作外，對傳染病尤特別注意，如有疑似傳染病患者，即行與普通病人隔離，或介紹轉送傳染病院，以免傳染他人，其他如有重病及重要治療者，即儘先診察，或介紹轉院以謀病人之方便，病人在候診室之時，並舉行衛生教育以廣傳病者衛生常識。

(4) 地段訪視勸導工作

地段訪視工作該所因勸導人員缺少，除担任其例行工作外，並協助醫師辦理預防工作，在預防工作期內，赴其他機關舉行預防工作外，其所剩時間自屬有限，故對於家庭訪視工作只限於一般疾病之必須訪視者，如法定傳染病，門診病人及學生之病重者學生之有缺點亟需矯正者而已，對於地段訪視因人民衛生知識關係，雖循循勸導，仍多忽視，甚且加以反對，故對於工作推進時感困難。

二十五年度護士室家庭訪視(附表實72)

項別	次	數
傳染病管理		三三七
重病護理		四三一
結核病		一六

職業	人數	職業	人數
職業	八	商業	四三
鐵路	二	學界	七六
電話	一	警界	四
農夫	二	工界	八六
風水	一	政界	二四
稅務	一	新聞界	二
醫生	九	拉車	一一
成衣	七	郵政	五
理髮	六	賦閒	二六
航空	四	總計	三三七
軍界	一九		

二十五年度傳染病家庭訪視病者職業統計 (附表實73)

職業	人數	職業	人數
職業	八	商業	四三
鐵路	二	學界	七六
電話	一	警界	四
農夫	二	工界	八六
風水	一	政界	二四
稅務	一	新聞界	二
醫生	九	拉車	一一
成衣	七	郵政	五
理髮	六	賦閒	二六
航空	四	總計	三三七
軍界	一九		



晨間檢査 ←



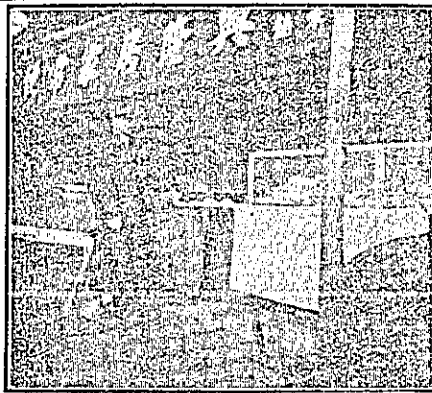
預防注射 ←



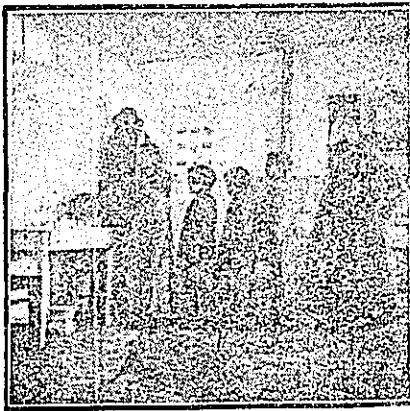
傳染病消毒 ←



牛痘接種 ←



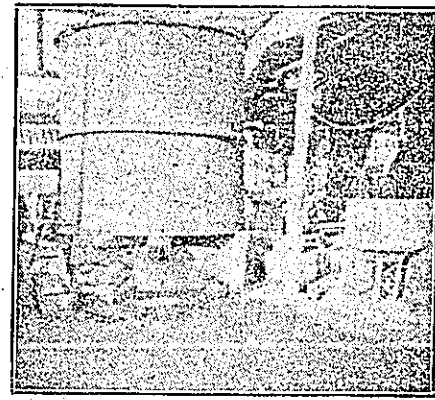
飲食店舖視察 ←



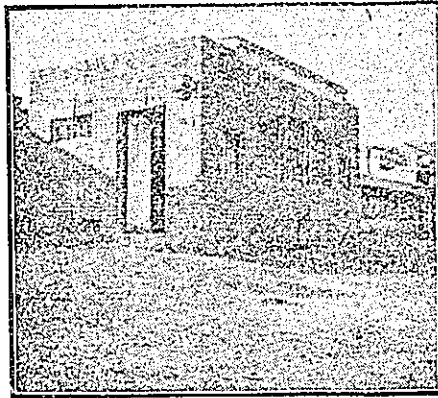
缺點矯治 ←



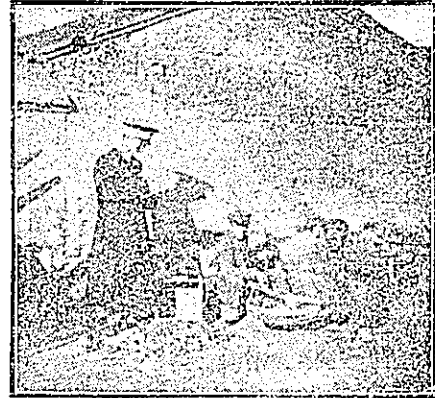
影合生學理練訓痘種屆二第區生衛三第



井水範模



廁公範模



析分土穢



演講診門



會童兒

(四) 第四衛生區事務所

一 工作概要

該所工作自所長以下，計分總務室、護士室、第一股、第二股、第三股等部份，承所長之監督，總務室掌理文書庶務會計事項，護士室掌理家庭訪視疾病護理事項，第一股掌理生命統計傳染病之預防及管理事項，第二股掌理環境衛生事項，第三股掌理保健事項，至該所成立之經過與組織統系等等，已詳載於二十四年度業務報告，茲不贅述。

二 統計防疫

(1) 工作人員

統計防疫，由該所第一股辦理，該股設股長一人，由第三股股長兼任，股員醫師一人，統計調查員二人，助理員一人。

(2) 生命統計

1. 人口

該區之人口調查，向由內四區署辦理，該股之人口統計，係以該區署報局之數目為根據，本年度平均戶口為二一九零戶，人口總數平均為一三三三二人，平均每戶約五人，男子平均總數為六六五一人，女子平均總數為

月份	戶		男		女	
	總計	平均	總計	平均	總計	平均
一	二二二二〇	二二九一〇	六八五一九	六六五一	四七五九九	四六六二一
二	二二七五三	二二九二二	六六〇〇〇	六六五一	四六五九三	四六六二一
三	二二五三七	二二九二二	六四二八四	六六五一	四五五八四	四六六二一
四	二二四七七	二二九二二	六三九九九	六六五一	四五一四六	四六六二一
五	二二六〇六	二二九二二	六三七三四	六六五一	四五三三七	四六六二一
六	二二六〇九	二二九二二	六三七六一	六六五一	四五三六四	四六六二一
七	二二二三六	二二九二二	六七五八五	六六五一	四六八七二	四六六二一
八	二二二〇三	二二九二二	六八〇九五	六六五一	四七三〇一	四六六二一
九	二二二七八	二二九二二	六八二〇九	六六五一	四七三五九	四六六二一
十	二二一五四	二二九二二	六八三〇九	六六五一	四七三八三	四六六二一
十一	二二一五四	二二九二二	六八五〇九	六六五一	四七五四七	四六六二一
十二	二二二二〇	二二九二二	六八五一九	六六五一	四七五九九	四六六二一
總計	二二二二〇	二二九一〇	六八五一九	六六五一	四七五九九	四六六二一

四六六二一人，本年度之人口總數與上年度相較，約減一四三三二人，人口性別比例，男佔百分之五八、七九，女佔百分之四一、二一，男性多於女性之原因，不外為商店及學校林立，各省市之商人及學子來此經商或求學所致，此概為一般都市應有之現象。(附表卯一)

第四衛生區各月戶口男女人數平均數目表(附表卯一)

2. 出生

(A) 報告來源

我國人民知識尚屬幼稚，對於報告出生諸多忽視，本年度該區人民自動報告出生者，為數極少，故出生之報告來源，除該所助產士詳為報告外，其餘多為統計調查員每日輪流赴各警段及各產婆處調查而得，統計本年度接到出生報告二二二七件，按報告人員百分率計算，統計調查員佔九一、〇二，死亡補查佔六、〇六，該所助產士佔二、七六，保嬰事務所佔〇、〇八，協和醫院及其他各佔〇、〇四。(附表卯二)

本年度出生報告人員分類百分比比較表(附表卯二)

報告人員	報告次數	百分率
統計調查員	二二一八	九一、〇二
協和醫院	一	〇、〇四
保嬰事務所	二	〇、〇八
本所助產士	六四	二、七六

本年度各月出生數目及出生率(附表卯三)

月份	出生數	出生率
一	二二八	一、八六
二	二二七	一、八五
三	二二五	一、八四
四	二二九	一、八七
五	二二五	一、八五
六	二二七	一、八七
七	二二二	一、八三
八	二二一	一、八二
九	二二二	一、八三
十	二二五	一、八六
十一	二二八	一、八九
十二	二二二	一、八三
總計	二二二七	一、八五

(B) 出生調查

該所於接到出生報告後，即派調查員前往實地調查，填寫出生報告表，共填兩份，一份呈送本局以便發給出生證書，一份留所備查，注意事項，為接生人員是否曾受科學醫之訓練，產婦及嬰兒之狀況等項，如查有未受訓練之產婆私行接生者，即送區署罰辦，倘係小產或出生死，則於統計出生時除去之。

(C) 出生數及出生率

本年度該區出生數，為二二二七人，出生率為二〇、六四，上年度該所成立只九個月出生數共計一八〇八人，此數以三分之四乘之，再求全年之出生率，則本年度出生率較上年度為高，係二〇、六四，與一八、九四之比。

(附表卯三)

(D) 助產事務之分析

本年度該區出生之嬰兒，為二二二七人，其中經醫師接生者，佔百分之四、六四、經助產士接生者，佔百分之一五、九，已受訓練產婆收生者，佔百分之四〇、七，產婦自己接生者，佔百分之八、九五，其他人員收生者，佔百分之一九、八一，綜觀以上情形，舊式產婆收生者，

估百分數為最多，但本年度由助產士接生者，(三七〇人)則較去年(二一七人)增加一百五十三人，由此可知人民衛生知識漸趨進步，下年度計劃一方面努力於助產宣傳，他方面對於未受訓練之產婆，加以嚴格取締，以期保障產婦及嬰兒之健康。(附表卯4)

本年度各月出生接生人員百分比列表(附表卯4)

類別	月份												總計	百分比		
	一	二	三	四	五	六	七	八	九	十	十一	十二				
醫師	九	八	一一	六	一三	六	二四	三三	二〇	四六	三二	二二	三八	三七〇	一〇八	四、六四
助產士	三二	二六	二二	三三	三九	二四	三四	二〇	四六	三二	二二	三三	三八	三七〇	一〇八	四、六四
已訓練產婆	九〇	六五	七二	八三	七四	一〇二	八〇	七八	七九	八七	六四	七三	九四	七四〇	二〇七	九、二〇
未訓練產婆																
產婦自己	四六	四四	四八	五四	三七	三八	四〇	四〇	三三	三〇	一五	一五	四四	一八	九、九五	
其他	三五	二四	三七	三五	三五	四一	四九	三一	四四	六〇	三八	三三	四六	一一	一〇〇	
總計	二二二七	二二二七	二二二七	二二二七	二二二七	二二二七	二二二七	二二二七	二二二七	二二二七	二二二七	二二二七	二二二七	二二二七	二二二七	二二二七

(E) 出生嬰兒按母之年齡分析

本年度該區之產婦年齡，以二十六歲至三十歲者為最多，共計六百三十二例，佔百分之二七、一五，次為二十

一歲至二十五歲者，共計五百九十三例，佔百分之二五、四四，以四十六歲至五十歲為最少，僅十四例，佔百分之〇、六〇。(附表卯5)

本年度出生嬰兒按母之年齡分類表(附表卯5)

年齡	月份												總計	百分比		
	一	二	三	四	五	六	七	八	九	十	十一	十二				
一六—二〇	一〇	一〇	二三	二二	二四	二二	二六	一	二	三	四	五	六	總計		
二一—二五	六一	四二	四五	五六	四五	五七	五二	四〇	五二	五五	三八	五〇	五九	三二五、四四		
二六—三〇	五九	五〇	四七	七一	四五	五八	五三	五二	五八	六四	四三	三三	六三	三二七、一五		
三一—三五	三五	三五	四五	三七	三七	五三	五〇	三九	五四	四〇	二六	三六	四八	五二〇、八四		
三六—四〇	三四	一八	一八	二三	一八	一九	二七	二八	二九	二六	二八	二九	二九	二九一、二五〇		
四一—四五	一一	一一	一一	一一	一一	一一	一一	一一	一一	一一	一一	一一	一一	一〇七、四、五八		
四六—五〇	一	一	一	一	一	一	一	一	一	一	一	一	一	一〇、六〇		
五一以上																
總計	二二二七	二二二七	二二二七	二二二七	二二二七	二二二七	二二二七	二二二七	二二二七	二二二七	二二二七	二二二七	二二二七	二二二七	二二二七	二二二七

(F) 雙胎

本年度該區出生數，共二二二七件，內有雙胎十九對，計每一百二十四件出生中，可有雙胎一對。(附表卯6)

雙胎性別比例表(附表卯6)

類別	性別		數目
	男	女	
同性雙胎	一〇對	五對	四對
不同性雙胎	一〇對	五對	四對

3. 死亡

(A) 死亡報告及調查

凡該區人民有死亡者，則由其家屬報告於所屬警段，由該警段發給呈報書一紙，然後持赴該所，該所調查員即依呈報書上註明之地點，親往調查死因，填發出殮執照，如遇有可疑之情形時，立即電知區署，或令其出具保結始准其拾埋。

(B) 死亡數及死亡率

本年度該區死亡數為二七一五人，其中男性為一四六

一人，女性爲一二五四人，死亡率爲二四、〇〇，上年度九個月死亡數爲一七八〇人，若以三分之四乘之，求得之
 本年度各月死亡數目及死亡率逐月比較表(附表卯7)

月份	男 人	女 人	共 數	死亡率
七	七	七	一四	一·四〇
八	七	七	一四	一·四〇
九	七	七	一四	一·四〇
十	九	九	一八	一·三三
十一	六	六	一二	一·三〇
十二	二	二	四	一·六〇
一	一	一	二	二·三〇
二	一	一	二	三·〇〇
三	一	一	二	三·〇〇
四	一	一	二	三·〇〇
五	一	一	二	三·〇〇
六	一	一	二	三·〇〇
總計	一七	一七	三四	一四·〇〇

該區本年度死亡率甚形增加，係因本市傳染病流行，

市民因而死亡者不在少數，復因人民無知吸食烈性毒品，以致傾家敗產，至癮發無力購吸時，每每倒斃街頭，今春當局設立烈性毒品戒除所多處，爲市民免費戒除嗜好，想下年度死亡數目或可有相當之減少也。

(C) 死產

本年度該區死產共計一八件，男九件女九件，按全年出生數計算，則每一百三十件出生中，只有死產一件，是知遺漏甚多也。(附表卯8)

各月死產數目表(附表卯8)

月份	男	女	共
七	2	1	3
八	1	1	2
九	1	1	2
十	1	1	2
十一	1	1	2
十二	2	2	4
一	2	2	4
二	3	3	6
三	3	3	6
四	2	2	4
五	2	2	4
六	2	2	4
總計	9	9	18

(D) 死亡原因及死亡專率

本年度該區之主要死亡原因，以呼吸器爲最多，佔百分之二九、八五，老病及中風次之，佔百分之二三、一二，肺癆又次之，佔百分之九、一〇，茲將該區死亡人口按死因性別年齡及該區人口死亡專率(按十萬人計算)分別列表比較如後：(附表卯9)

