



千葉縣君津郡
鎌足村ニ於ケル

農村保健衛生狀態實地調査報告

千葉縣警察部

国立保健医療科学院蔵書



10012104

昭和/年/月/日
川上理一先生
寄贈
厚生省研究所

正誤表

頁	行	正	誤	頁	行	正	誤
一〇〇	六	三階級	三〇級	一五〇	八	頸部淋	頸部淋
九九	七	八階級	一一〇級	一四七	八	トラホーム	トラホーム
九八	七	五階級	八〇級	一四七	二	人工	人口
八九	九	八〇	九〇	一四七	九	麻疹	麻疹
八八	六	八五%	五%	一四六	二	一、八二九	一、八二九
八一	一六	檢	檢	一四四	一八	十四年	十四年
八一	一五	アリ	アル	一四五	一七	二六二月	二六二月
八〇	四	五尺	五〇	一四二	四	同	同
八七	一	身長別	身別表	一四一	二	疊敷	疊敷
八七	九	四、五二	四五二	一三一	二	土堤	土堤
七一	九	四、一八	四二八	一二九	一四	一、七九三	一、七九三
四八	一	膜	膜	一二四	一	〇合	〇合
三七	四	麻疹	麻疹	一二三	三	澤庵一本	澤庵一本
三〇	一	均	均	一一九	二	醬油	醬油
一一	七	終身	修身	一一八	二	スル	スル
一八	九	笹	蕨	一〇七	四	檢	檢
七五	三	一四九戸	一四九	一〇五	八	頸部加入スル	頸部
四二	二	秀吉ハ	秀吉ハ	一〇三	三	頸部	頸部
二二	二	同	同	一〇三	二	幸	幸
一一	一	同	同	一〇三	一七	頸部	頸部
一一	四	健	建	一〇一	五	頸腺腫	頸腺腫

正十四年一月下旬ヨリ二月下旬ニ互リ縣下君津郡
鎌足村ニ於テ實施シタル成績ヲ編成ス

大正十五年九月

千葉縣警察部

凡例

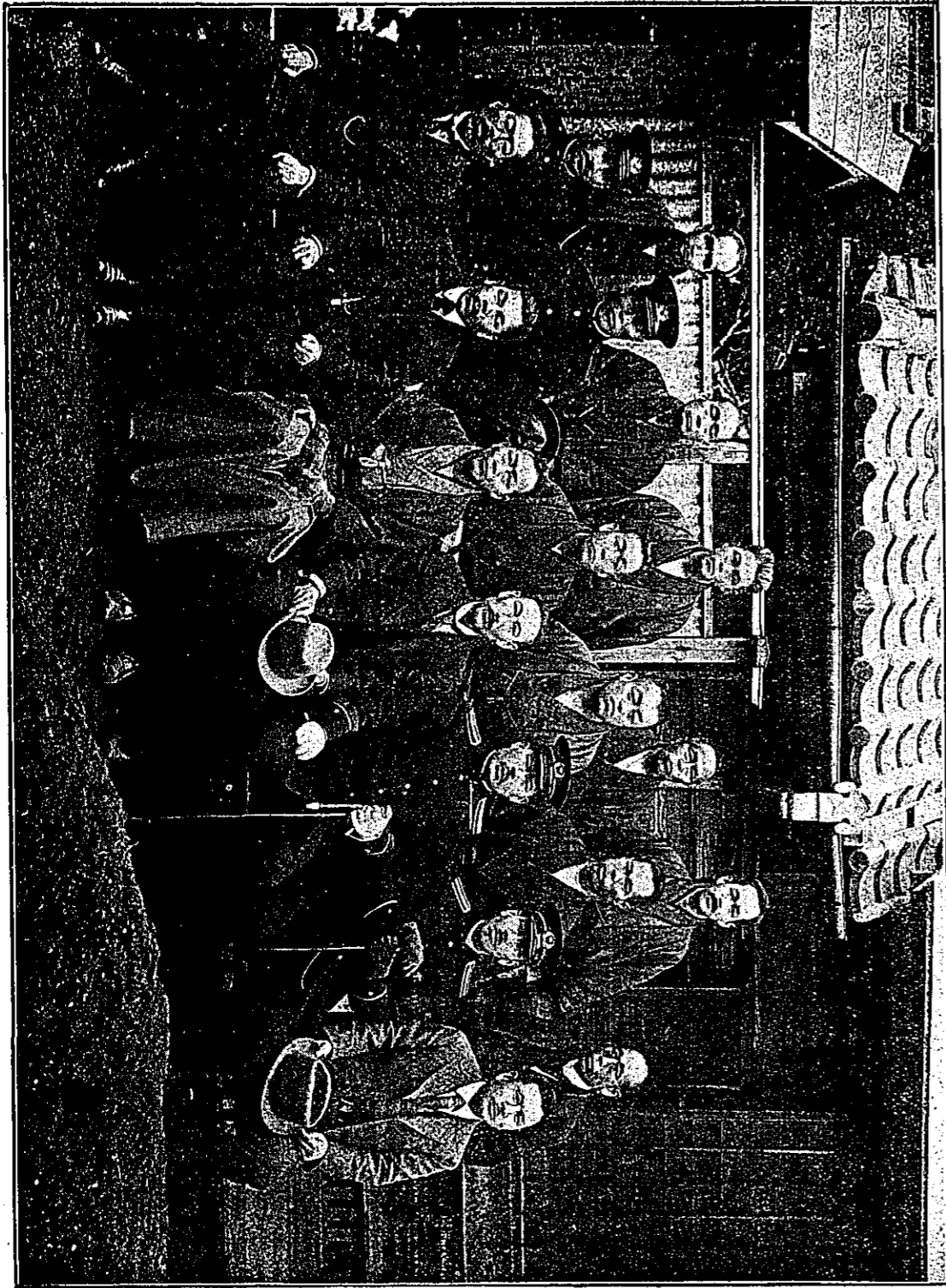
本篇ハ内務省農村保健衛生實地調査指針ニ基キ大
正十四年一月下旬ヨリ二月下旬ニ互リ縣下君津郡
鎌足村ニ於テ實施シタル成績ヲ編成ス

大正十五年九月

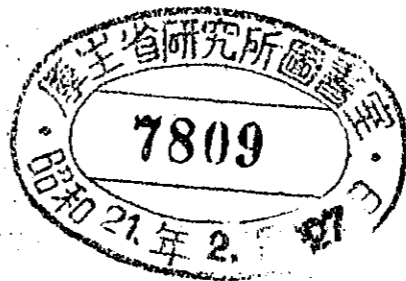
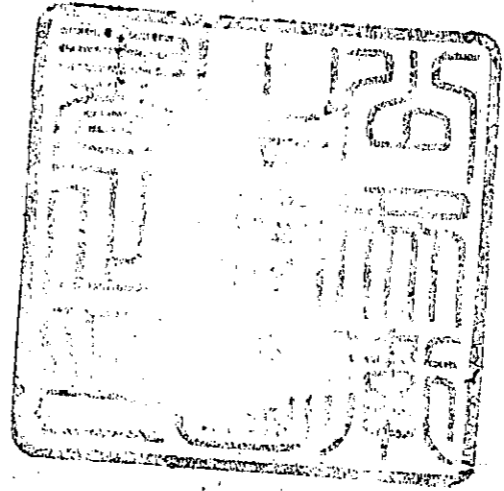
千葉縣警察部

7809

保 健 調 查 班 員 及 關 係 者

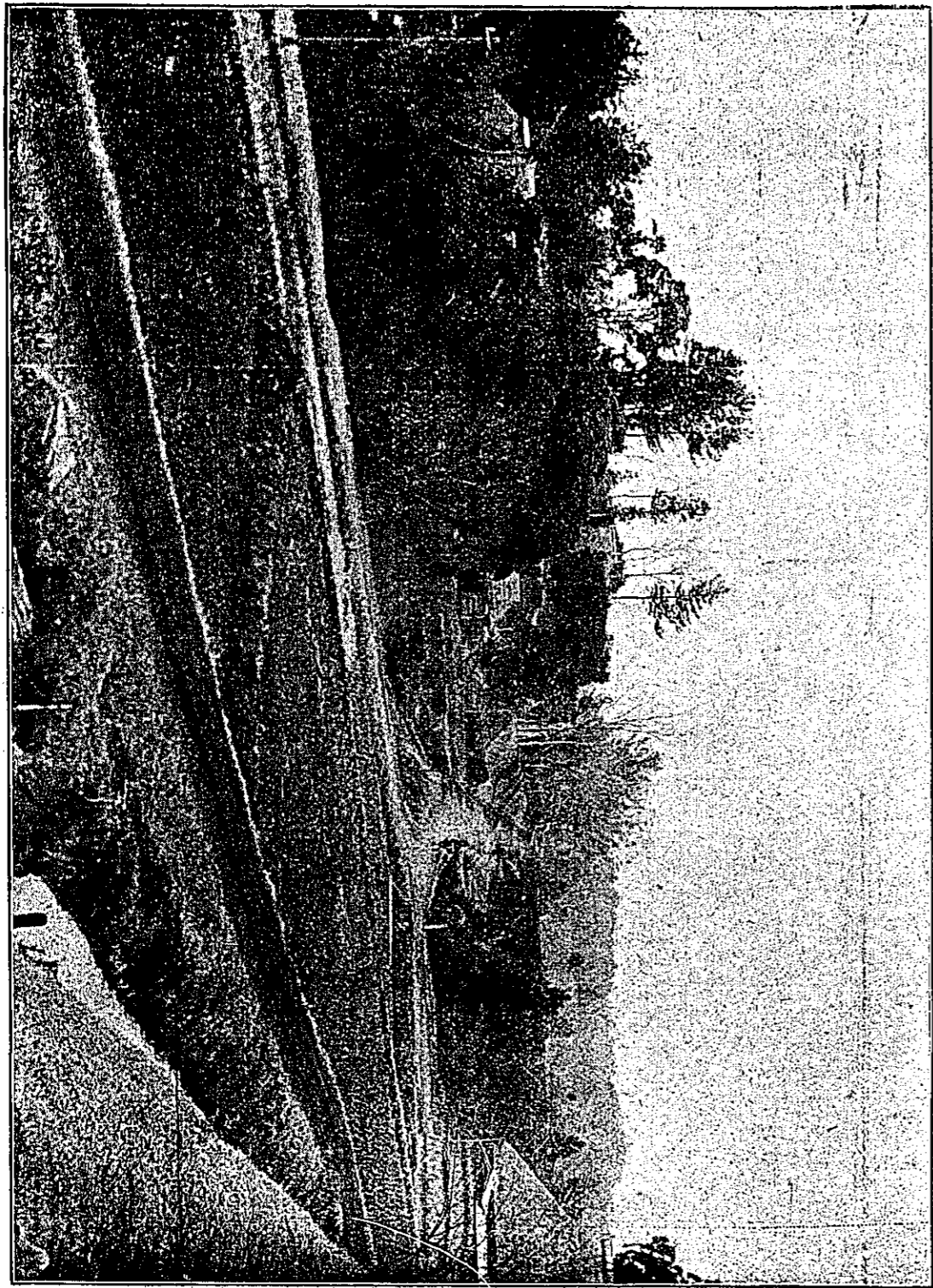


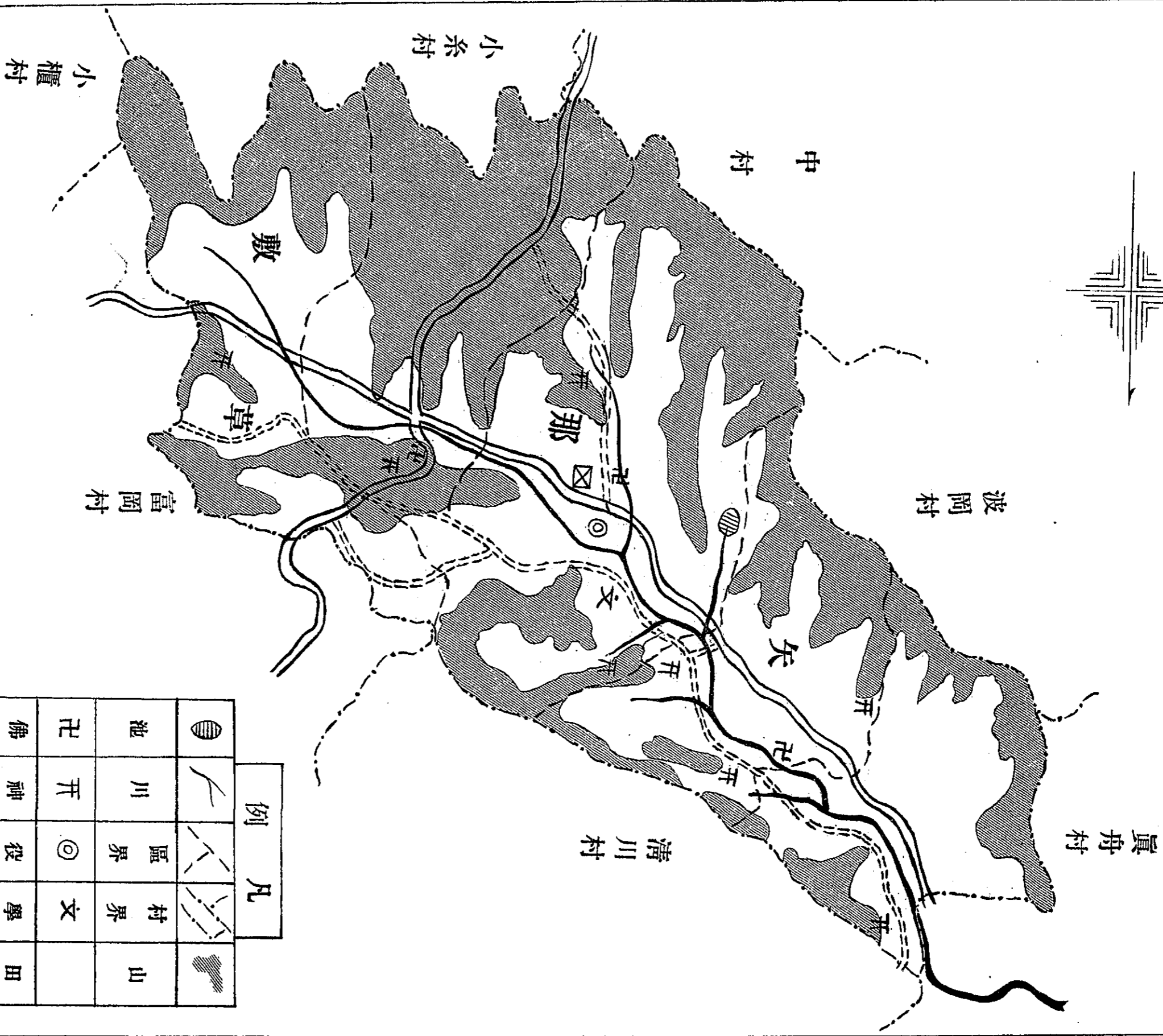
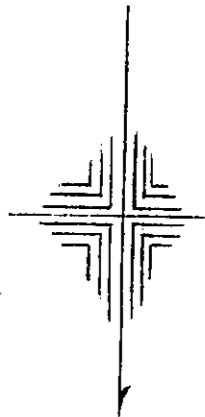
P-D
12



7809

鎌足村一丁目

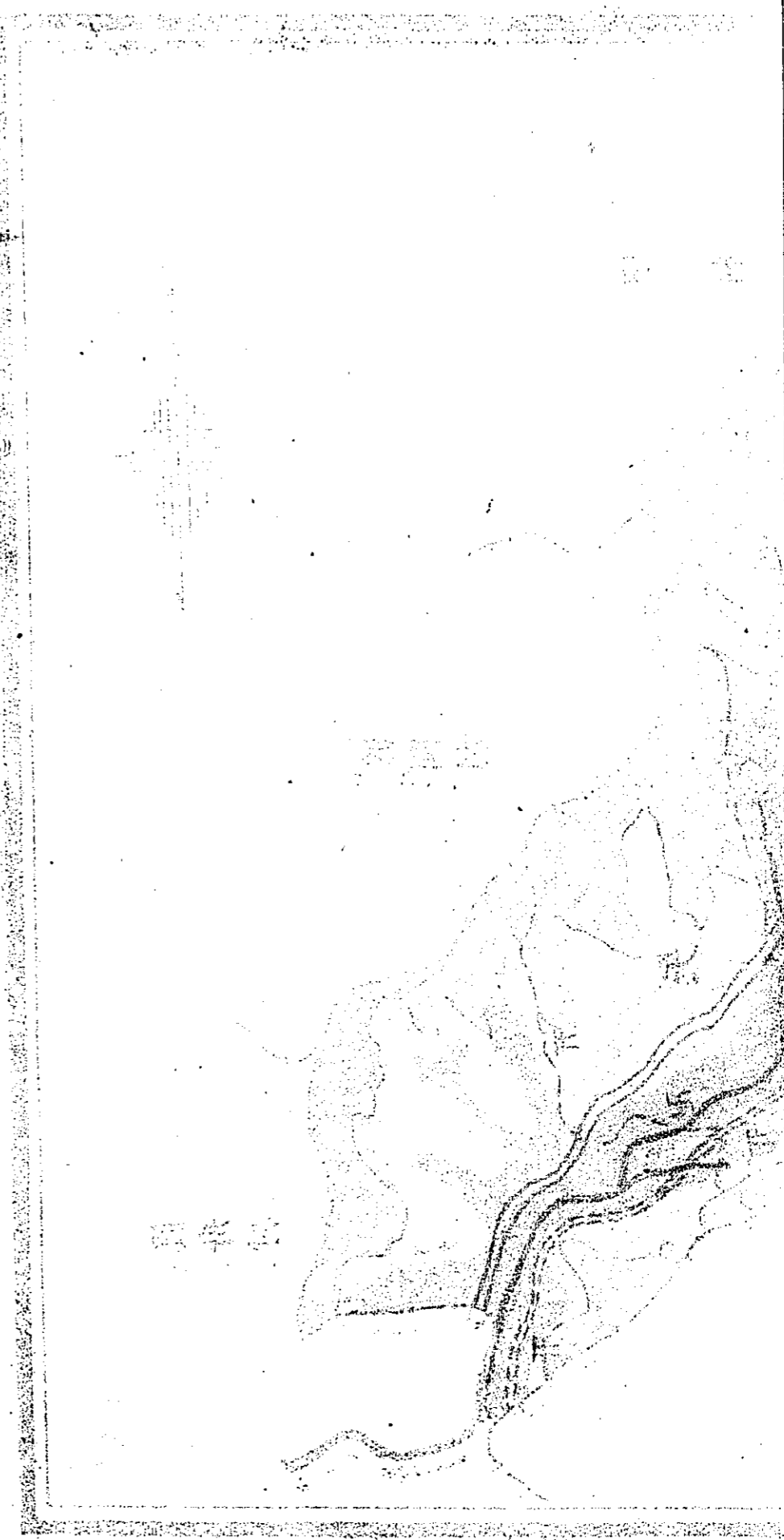




例		凡	
	山		村界
	田畑		文
			學校
			役場
			神社
	佛閣		佛閣
	池		池
	川		川
	縣道		縣道
	村道		村道
	平野		平野

足鎌村圖

1
30300



千葉縣君津郡
鎌足村ニ於ケル
農村保健衛生狀態實地調査報告

目次

緒言	一頁
第一章 總論	三
一、調査地ノ地勢	三
二、氣象	四
三、宗教	六
四、教育	六
五、産業	七
六、財政狀況	九
七、衛生	一〇
八、慈惠救濟	二
九、風俗習慣	二
第二章 人口及戸數	四
一、現住人口及戸數	四

二、年齡別體性別人ロ

三、配偶ノ有無

四、婚姻及離婚

五、最近十ヶ年間常住人口並人口増減關係

第三章 生産、死産及死亡

一、生 産

二、死 産

三、死 亡

四、死亡原因

五、年齡別死亡

六、乳兒及小兒死亡並死亡原因

七、乳兒及小兒死亡ト生活程度

第四章 妊産育兒ノ狀況

一、妊娠、分娩及育兒ニ關スル風習

二、産前ノ狀況

三、産後ノ狀況

一五 一七 一九 二〇 二四 二四 二六 二六 三三 三三 四四 四四 四四 五五 五五

四、乳兒期ノ營養狀況

五、離 乳 期

六、妊孕回數及不妊者ノ關係

第五章 住民ノ體格

一、六歲未滿者ノ體重、身長、胸圍

二、六歲以上二十五歲未滿者ノ體重、身長、胸圍

三、二十五歲以上ノ者ノ體重、身長、胸圍

四、身長一寸ニ對スル平均體重

五、身長百ニ對スル胸圍

六、壯丁體格検査最近十ヶ年間ノ狀況

七、身長別人員

八、體重別人員

九、兩親ノ身長ト其子ノ身長

第六章 寄生蟲原蟲其他ノ地方病

一、年齡別寄生蟲保有者

二、字別寄生蟲保有者

三三 三三 三八 三八 三八 三九 三九 四〇 四〇 四一 四一 四一 五二 五二

三、職業別寄生蟲保有者	九二
四、十二腸蟲保有者ト非保有者ニシテ健康者トノ身長體重比較	九五
五、「マラリヤ」病ノ狀況	一〇〇
六、其他ノ地方病ノ狀況	一〇〇
第七章 住民ノ疾病	一〇三
一、診斷シ得タル住民疾病關係	一〇一
二、結核蔓延ノ狀況	一〇三
三、結核患者ト職業トノ關係	一〇三
四、花柳病	一〇九
五、癩病	一一〇
六、精神病	一一〇
七、トラホーム	一一〇
八、齲齒	一一三
九、最近十ヶ年間ニ於ケル傳染病流行狀況	一一五
一〇、其他村特有ノ疾病	一一六
第八章 飲食	一二七

一、常食物	一二七
二、主食物消費量	一二八
三、副食物需給ノ狀況	一二八
四、味噌及醬油	一二四
五、嗜好品	一二五
第九章 飲食及喫烟	一二六
一、飲酒者及其消費量	一二六
二、喫烟	一二六
第十章 飲料水	一三〇
一、飲料水供給ノ狀況	一三〇
二、水質検査成績	一三三
第十一章 住宅	一三四
一、住宅ノ一般狀況	一三四
二、家屋ノ構造	一三七
第十二章 結論	一四五

千葉縣君津郡
鎌足村ニ於ケル 農村保健衛生狀態實地調査報告

千葉縣警察部

緒言

本縣ニテハ先ニ山武郡山邊村、海上郡鶴卷村ヲ撰定シ内務省ノ農村保健衛生實地調査標準ニ從ヒ實地調査ヲ施行シ前者ハ已ニ印刷ニ附シ發表シ後者ハ調査成績集計中大震災ノ爲メニ燒失セリ

今回第三回トシテ君津郡鎌足村ノ調査ヲ施行セリ本村撰定ノ理由ハ縣下農村中戸數四百戸位人口二千五百名以下ニシテ約八割以上ノ農業家ヲ有スル村ヲ撰ヒ更ニ其ノ中ヨリ村民氣風温順ニシテ調査ヲ厭フカ如キ傾向ナキ事交通比較的便利ナル事役場書類ノ整頓セル事等ニヨリ撰定セルモノニシテ衛生上特別ノ條件ヲ有スルノ爲ニアラス

調査開始及其經過 大正十四年一月二十六日班員調査地へ到着事務ヲ開始ス

班員ハ醫師タル衛生技師一名防疫監吏一名ヲ專任トシ其他隨時醫師タル衛生技師藥劑師タル衛生技手及吏員ヲ派遣シテ事務ニ從事セシム

調査主旨宣傳 一月二十七日ヨリ同月二十九日ニ至ル間連夜各部落ニ於テ衛生思想普及ニ關スル活

動寫真ヲ利用シ保健調査ノ趣旨方法等ヲ説明シタルニ非常ノ盛況ニシテ調査ノ上ニ多大ノ便宜ヲ得タリ

本調査ニ要シタル人員日數等左ノ如シ

月	從事日數	用務	從事員
一月二十六日	一	事務所設備	一
自一月二十七日至一月三十一日	五	小票記入其他 基本調査	一
自二月一日至二月七日	七	戶別調査 (衣食住調査)	一
自二月八日至二月二十一日	一四	身體檢査	三
自二月二十二日至二月二十六日	五	役場ニ於ケル生産 死産其他各種ノ調査	一
自二月二十七日至二月二十八日	二	殘務整理	一
計	三四		
自一月三十一日至二月十一日	一二	寄生虫檢査	二
自二月二十三日至二月二十六日	四	飲料水檢査	藥劑師 二
合計	五〇		一

以上ノ如クニシテ二月二十八日調査ヲ終了セリ

第一章 總論

一 調査地ノ地勢

位置廣袤 本村ハ君津郡ノ中央ヨリ稍西北ニ偏シ木更津町ヲ距ル約二里東ハ富岡村西ハ波岡村及眞舟村南ハ小糸村及中村北ハ清川村ニ境ス面積〇、九八方里東西五四町南北八三町二十間ニシテ矢那、草敷ノ二大字ヨリ成ル

交通 縣道ハ木更津町ヲ起点トシテ眞舟村ヲ經テ本村ヲ縱貫シ富岡村、小櫃村ヲ經テ久留里町ヲ終点トスルモノト中川村ヲ起点トシテ富岡村ヲ經本村ヲ橫貫シテ中村ニ通ズルモノト二ツアリ何レモ工事未ダ完成スルニ至ラズ

地勢 本村ハ小櫃川及小糸川ノ流域ノ中間ニ狹マレタル一山村ニシテ山岳丘陵相連リ東南部高ク漸次傾斜シ西北部ハ平直小平野ヲナス矢那川ハ村ノ中央ヲ東南ヨリ西北ニ走リ丘陵起伏ノ間ヲ縫ヒ幾多ノ小流ヲ合シ木更津町ニ至リ東京灣ニ注グ

沿革 上古ノ事タル文献ノ徵スベキモノナキヲ以テコレヲ知ルニ由ナケレドモ續日本紀ニ據レバ養老年間上總國十五郡ノ内四郡ヲ割キテ安房國ヲ置キ次デ二郡ヲ他ニ併合シテ上總九郡トナス九郡ノ一タル粟陀郡ハ本村ノ屬スル所ナリ天文弘治年間安房國主里見氏ノ所領トナルコト三十餘年天正十八年

豊臣秀吉小田原ニ北條氏政ヲ攻ムルヤ餘力ヲ以テ里見氏ニ對ス里見氏支フルコト能ハズ終ニ其采地ヲ没セラレ秀吉ハ徳川家康ノ封ヲ江戸ニ移スヤ矢那始メテ徳川氏ノ版圖ニ歸ス爾來其治世中此地ニ代官ヲ置ク矢那村ノ総石高二千三十五石望陀中一ケ村ニシテ二千余石ニ上ルモノ實ニ矢那ト横田アリシノミナリ

慶應三年徳川氏大政ヲ奉還スルヤ明治元年七月宮谷縣ノ所轄トナリシガ數月ナラズシテ久留里藩主黒田氏ノ所領ニ移リ明治四年廢藩置縣トナリ木更津縣ノ管轄トナル明治六年六月木更津縣廢セラレ千葉縣ノ管スル所トナル明治十一年十一月矢那村ニ戸長役場ヲ創置シ全十七年八月草敷村外五ケ村ト聯合シテ戸長役場ヲ置キ明治二十二年ニ至ル明治二十二年四月町村制發布ニヨリ矢那、草敷ノ二村相合シテ新自治体ヲ組織シテ鎌足村ト稱ス 爾來村治着々舉リ村長ヲ交替スルコト六ニシテ現村長ニ至ル

二 氣象

本村ノ氣象ヲ正確ニ測定セシモノナク止ムヲ得ス本村役場ヨリ約二里ヲ距テタル木更津町ニ於ケル測候ヲ見ルニ左ノ如シ (自大正元年 至大正六年 六年間平均)

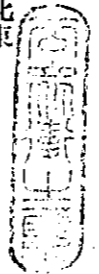
月	最高氣溫ノ平均	最低氣溫ノ平均	平均氣溫	最高氣溫 每月極度	最低氣溫 每月極度	每月平均 溫度	降水日數	最多風向
一月	一〇・九	〇・二	五・四	一九・三	六・〇	六・三	六	北
二月	一〇・九	〇・五	五・八	二〇・八	六・四	六・五	一一	北東

(溫度ハ攝氏ノ度ヲ用フ)

月	最高氣溫	最低氣溫	平均氣溫	最高氣溫 每月極度	最低氣溫 每月極度	每月平均 溫度	降水日數	最多風向
三月	一三・六	三・二	八・二	二三・五	三・五	七・一	一一	北東
四月	一九・二	八・九	一四・一	二七・二	〇・九	六・八	一三	北東
五月	二二・五	一一・六	一七・五	二八・〇	五・〇	七・〇	一二	南西
六月	二六・四	一八・七	二二・五	三三・六	九・〇	七・四	一四	南西
七月	二九・八	二二・九	二五・七	三九・六	一五・九	七・八	九	南西
八月	三一・一	二二・二	二六・六	三六・七	一四・五	七・九	一一	南西
九月	二八・一	二〇・一	二四・〇	三四・三	一一・五	八・一	一三	北東
十月	二二・一	一四・五	一八・三	二八・八	五・六	七・五	一四	北東
十一月	一六・七	八・三	一二・二	二五・二	一・五	七・〇	九	北東
十二月	一二・五	一・四	六・九	一八・七	五・五	六・四	五	北東

大正十三年中本村役場ニ於テ執務時間中計リタル氣溫表 (一日中ノ實際最高、最低溫度ニアラズ)

月次	最高氣溫	最低氣溫	晴天	雨天	日數	曇
一月	一四・四	六・七	二三	七	七	一
二月	一四・四	六・一	一七	七	七	一
三月	一七・七	一〇・〇	一七	〇	〇	四
四月	二二・二	一三・三	九	一五	一五	六
五月	二五・五	一八・三	一五	〇	一〇	六
六月	二六・八	一六・一	一五	一三	一三	二
七月	三二・八	二五・五	一五	一三	一五	一
八月	三三・三	二七・八	一八	一一	一一	二
九月	三三・三	二七・八	一八	一一	一一	二
十月	三〇・〇	一八・九	一二	一三	一三	五
十一月	二三・九	一四・四	一四	一二	一二	五
十二月	二三・九	一四・四	一四	一二	一二	五



十一月	二〇〇	一一一	二四	五	一
十二月	一四四	八九	二一	八	二

六

三 宗 教

宗教ハ大部分佛教ニシテ村民一般ニ信仰心深ク寺院六アリ 宗派ハ新義真言、臨濟宗ノ二派ナリ
 内、高藏寺ハ新義真言豊山派ニシテ大字矢那ニアリ 本尊トシテ正觀世音菩薩（木像丈ケ一丈一尺
 僧行基ノ作）ヲ安置ス明治二十年三月内務省ヨリ保存資金百五拾圓ヲ下賜セラレ
 神社ハ村社七、無格社二、計九アリ
 村社細嶽神社ハ日本武尊外八柱ノ神、熊野神社ハ伊弉諾尊外七柱ノ神ヲ祭ル

四 教 育

一、學校 矢那尋常高等小學校ハ大字矢那郷ニ在リ本村ノ殆ド中央ニ位ス 現在職員七名、學級
 數七、兒童三百十名ナリ 尙農業補習學校ヲ附設シ現在職員（專任一名、兼任三名）學級數二、生徒三
 十六名アリ
 本村ノ子弟ニシテ目下中等學校以上ノ在學生、師範學校三名、中學校九名、高等女學校五名、農學
 校一二名アリ

二、教化團體

イ、鎌足村教育會

大正十年七月ノ創立ニシテ村在住ノ戸主及有志ヲ會員トナシ講演會、學齡兒童保護、敬老會、
 功績者表彰、青年團及處女會後援等ヲ主ナル事業トナス 會員數二百八十四名アリ

ロ、鎌足村青年團

明治四十二年五月ノ創立ニシテ講演會、講習會、早起會、書籍回讀、共同貯金、風紀改善、視
 察旅行、社會奉仕事業、共同作業、學校教育後援、團報發行、農產物品評會、體育獎勵等ヲ主
 ナル事業トナス 會員數百二十餘名アリ

ハ、鎌足村婦人會

大正十年七月ノ創立ニシテ處女會ヲ含ム 講演會、講習會、手藝品展覽會、見學旅行、貯金獎
 勵等ヲ主ナル事業トナス 會員數六十餘名アリ

五 産 業

村民ハ主トシテ農作ヲ營ミ副業トシテ製茶及林業ニ從事スルモノアリ 自作戸數六十戸（田五一、四
 一〇二步 畑三四、八九二二步）自作兼小作戸數一四九（田一三五、一三一六步 畑六五、一四〇一步）
 小作戸數五二戸（田一一、五四一七步 畑一三、四八二九步）（大正十三年末調）

調査當時ノ職業別ヲ見ルニ左ノ如ク 農業二六一戸ニシテ全數ノ七九、一%ヲ占ム

家計ノ主ナル職業

農 業	二六一
商 業	二九
工 業	三五
公務及自由業	五
計	三三〇

本村重要産物ノ主ナルモノヲ掲クレハ左ノ如シ (大正十三年末調)

品 名	數 量	價 格 (大正十二年時價)
米	五、四三二石	一六八、五五五圓
大豆	一、五二二石	一二、二九三圓
小豆	六〇〇石	九、四五〇圓
豆類	五二二石	七、五二五圓
製茶	七四貫	六二八圓
計	五四二貫	四、一一三圓
工 産 物	ナシ	二〇三、五六四圓
林 産 家		
薪材及用材		八七、三五三圓
海苔		一三、五四八圓

計

家 畜

一〇〇、九〇一圓

馬	二二頭
牛	五六頭
豚	一〇一頭
家 畜	五、二二七頭

六 財 政 狀 況

本村一ヶ年役場収入(大正十二年度)壹萬六千參百參圓歳出壹萬四千六拾圓ニシテ經常費ノ重ナルモノ左ノ如シ

役 場 費	三、五六七圓
教 育 費	一、七五七圓
主 木 費	六、九四四圓
基本財産増成費	六〇六圓

其ノ他ハ會議費、傳染病豫防費、隔離病舎費、衛生諸費、勸業費、自治改良費、救助費、警備費、財産費、諸税及負擔、神社費、史蹟名勝天然記念物費、雜費、臨時費等ナリ 大正三年ヨリ大正十二年ニ至ル十ヶ年間村賦課税平均一月當貳拾五圓參拾壹錢壹厘ニシテ大正十二年度ハ參拾五圓拾五錢四厘ナリ明治四十四年以來租税滞納者ナシ大正十二年度本村住民納税額左ノ如シ

種別	金額	住民戸数	人口一人當り
直接國稅	五、七三三圓	二七、四四二	三、〇三九
縣稅	九、四〇八圓	二八、六七八	四、九九九
村稅	一、五三三圓	三五、一五四	六、三三九
計	三六、六六〇圓	八二、二七四	一四、一六五

田畑山林所有區分

本村民本村內所有田畑山林ヲ其ノ所有別ニヨリ示セバ左ノ如シ

種別	水田		畑		山林	
	戸數	反別	戸數	反別	戸數	反別
五町歩以上ノモノ	五	三三町	〇	〇	三五	三五八町
四町歩以上五町歩未満	五三	二二三町	三〇	五九町	五四	二八五町
三町歩以上四町歩未満	四一	四三町	五九	三一町	二六	四二町
五反歩以上一町歩未満	九〇	三三町	一五一	二三町	一〇七	三五町
五反歩未満	一八八	二〇八町	二四〇	一一三町	二二二	七二〇町
計						

村民資産

五萬圓以上ノ有資産者	三〇
一萬圓以上五萬圓未満有資産者	三五
五千圓以上一萬圓未満有資産者	九六
五千圓未満ノ有資産者	一八七

七 衛生

本村ニハ開業醫師藥劑師産婆等ナク只タ村醫ノ出張所ニケ所アリテ隔日ニ出張スルノミ村民ノ診療ハ村醫ノ外隣接木更津町、中村、中川村ノ醫師ニヨリ行ハル

衛生組合ノ組織アリ 組合長、副組合長及各區ニ委員ヲ設ケ衛生ニ關スル諸般ノ事務ヲナシ活動ス 大正七年以來傳染病患者ノ發生ヲ見ス

近來青年團員ノ間ニ健康増進ノ機運起リ早起會、体育獎勵等行ハレツ、アリ

八、慈善救濟

村民中最近救療其ノ他ノ救恤ヲ受ケタルモノ三名アリ赤十字社員九二名(特別社員三名、修身社員四四名、正社員四五名)愛國婦人會員三八名(特別會員二名、終身會員三二名、通常會員五名)

本村ハ罹災救助基金ヲ積立テツ、アリ目下蓄積金千九百七拾四圓アリ

九 風俗習慣

本村ハ地味豊穰ナル山間ノ農村ニシテ人情風俗自ラ他ト異ナル所アリ村民ハ一般ニ純朴ニテ隣保相扶ケテ勤勞シ上下和衷共同シ小作爭議ノ如キ其萌芽ヲモ見ルコト能ハサル狀況ナリ且ツ貯蓄心ニ富メルヲ以テ生計概ネ豊ニシテ恒産ナキ貧困者ハ稀ナリ

敬神ノ念盛ナリ又老人ヲ敬シ祖先ヲ尊フ風習盛ニシテ寺院ノ如キモ寄進多クシテ荒廢スルモノナシ 今本村ニ於ケル年中行事ノ一般ヲ記セバ左ノ如シ

一月一日ヨリ三ヶ日間ハ年始ノ休業ニシテ歳神ヲ祀リ雑煮餅ヲ祝フ

元旦ニハ村民一同學校ニ集マリ祝賀式後名刺交換會ヲ舉ゲテ廻禮ヲ廢セリ

一月七日ハ「ななくさ」ト稱シ雑煮餅ヲ作ル

一月十一、十二日ハ「庫開」ト稱シ休業ス

一月十五日ハ歳神、棚收メヲナシ前日餅ヲ新タニ作リテ神ニ奉ツル

一月上旬中ニ各部落隨意ニ日ヲ選ビ(多クハ一月二日)「ひやり」ト稱シ毎戸一人ツ、青壯ノ男子集

合シテ終夜會飲ス

二月初午節分ハ休業ヲナシ節分ニハ社寺ニ參拜シ疫落シト稱シテ金錢(十錢以上一圓位)マゾ身分

ニ應ス)ヲ落シ子供等ノ拾フニ任ス

三月三日ハ雜祭ナリ初節分ノモノハ親戚近隣ヨリ雛人形其ノ他ノ贈物ヲ受ケ饗應ヲナス長女ニ厚

ク其ノ他ニハ薄シ

春分ニハ寺詣リヲナシ彼岸中ハ各部落各組合ニ於テ毎戸順番ニ念佛講ヲナシ組會員ニ酒肴ヲ饗ス

四月三日春祭ヲナシ餅又ハ赤飯ヲ炊キ親戚ヲ招キテ饗應ス

四月八日團子ヲ作リテ釋迦祭ヲナシ休業ス

四月下旬苗代ニ種子ヲ蒔キ終リタル後一日ノ休業ヲナス

五月五日端午ノ節句ナリ初節句ニ當ルモノハ親戚近隣ヨリ鯉幟其ノ他ノ祝儀ヲ受ケ饗應ヲナス長男ニ厚ク其ノ他ハ簡略ナリ此ノ日熊野神社ニ於テ招魂祭アリ

五月五、六、七日ノ三日五、六ノ二夜ニ亘リテ本村徳藏寺ニ於テ「土砂加持」ト稱スル加持ヲ營ミ

老幼男女近村ヨリ競ヒ集リ説教及講演ヲ聽キ餘興手踊等アリ

六月下旬插秧終ルヲ待チテ休業ヲナシ早苗振ト稱シ關係者ニ饗應ス

七月七日星祭ヲナス

八月一日八朔ト稱シ休業八月十四日ヨリ三日間ハ宇蘭盆トシテ祖先ノ靈ヲ祀ル新盆ニ當ルモノハ親戚近隣ヨリ贈物ヲ受ケ饗應ス

八月十七日高藏ニ夜宮アリ老幼男女集リ見世物手踊等ノ餘興等ヲ見テ徹夜ス

八月二十四日俗ニ「うら盆」ト稱シ休業ス

秋分ノ日ハ春分ト同シ行事ヲナシ彼岸念佛亦同シ

九月二十九日村社二社ノ祭典ヲ行フ村民ノ參拜アリ兩社トモ神樂ヲ奏ス

十月三十一日天長節祝日ノ佳節ヲトシ村内ノ稻荷祭ヲナシ甘酒、赤飯等ヲ作ル

十一月上旬小學校運動會ノ當日ヲ休業トナシ觀覽ス

十一月十五日歳祝日トシテ三歳七歳ノ歳祝ハ多クハコノ日ニ行フ

十二月一日「川浸リ」ト稱シ汁粉餅ヲ作り休業ス

十二月下旬ヨリ新年ヲ迎フル準備ニ忙ハシク三十日ニハ餅搗ヲナシ歳神ノ棚ヲ飾ル

第二章 人口及戸數

一 現住人口及戸數 (第一表参照)

本項ニ舉グル人口、戸數ハ大正十四年二月一日現在ニシテ實地調査班ノ實際各戸ニ臨ミ得タル結果ニシテ同日居住シ且常住的ニ居住スルモノノミヲ舉グ兵役、出稼等ニシテ常住的ニ居ラザルモノハ省キ又大正十四年二月一日以後ノ出生者、入寄留者其ノ他ノ入村者ヲ含マズ

戸數ニアリテモ同様ニシテ同日以後他ヨリ入村、分家、轉宅其ノ他ノ理由ニヨル増加戸數ハ含マサルモノトス

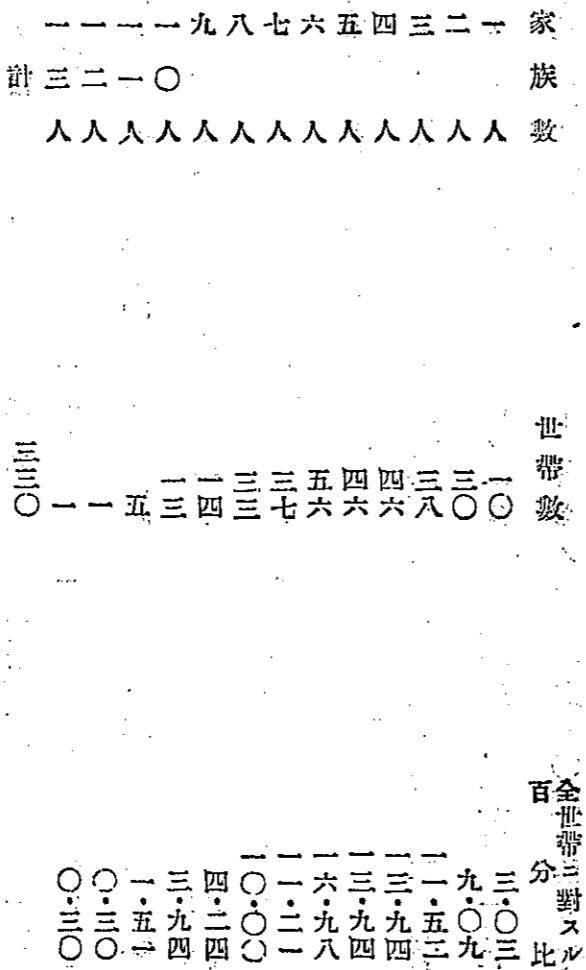
斯クシテ得タル大正十四年二月一日現在ノ本村戸數ハ三三〇戸、人口ハ一、七九三名ニシテ内男九〇五名女八八八名ナリ

今一戸平均家族人員ヲ見ルニ五・四三ニシテコレヲ本縣五・一六(大正九年國勢調査)全國ノ四・九八(大正九年國勢調査)ニ比スルニ本縣及全國ヨリ多シ

本村ニ於ケル世帯數ハ三三〇世帯ニシテ世帯人員ニヨリ分ツニ左ノ如ク六人家族ノ世帯五六戸(一六・九八%)最モ多ク次ハ四人家族ノ世帯四六戸(一三・九四%)五人家族ノ世帯四六戸(一三・九四%)三

人家族ノ世帯三八戸(一一・五二%)ノ順ナリ

一世帯人員家族數最モ多キハ十三人ニシテ一戸アリ最モ少ナキハ一人ニシテ十戸アリ



尙本村ニ於ケル人口密度ハ本村面積〇・九八方里ニ對シ人口一、七九三名ナルヲ以テ一平方里ニツキ一・八二九名ニ當リ本縣ノ四・〇六三名(大正九年國勢調査)ヨリ著シク少ナク全國ノ二・二三九名(大正九年國勢調査)ヨリモ少ナシ

二 年齢別體性別人口 (第二表参照)

本村現住人口一、七九三名ヲ年齢別ニ觀察スルニ總人口中十五歳未満ノ兒童數ハ六一六名十五歳以

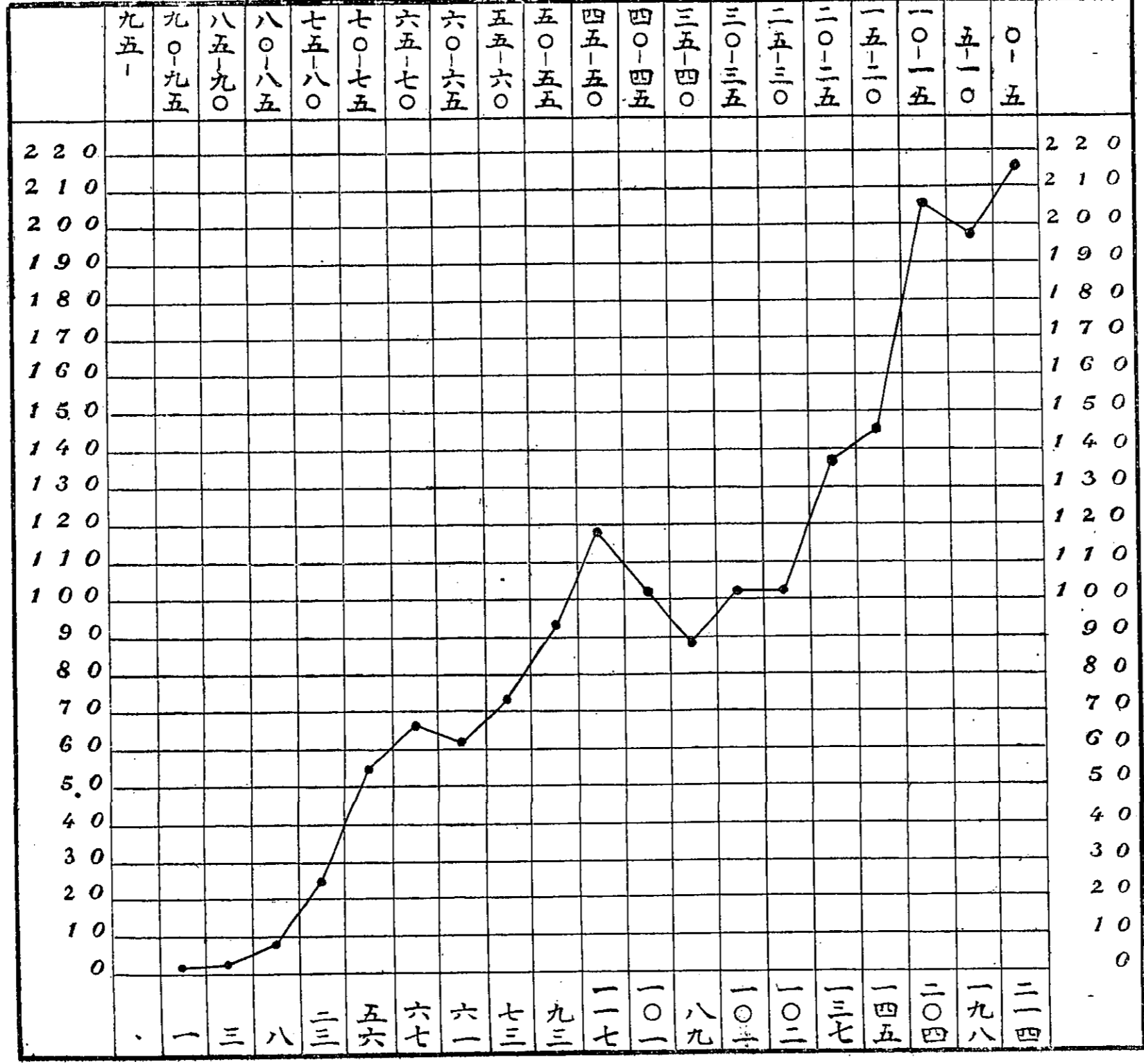
上六十歳未満所謂生産年齢者九五八名六十歳以上二一九名ニシテ其千分比ヲ本縣及全國ノソレト比較スルニ左ノ如シ

年 齡	人 口	總人口ニ對スル 千 分 比	本縣(大正七年) 千 分 比	全國(大正七年) 千 分 比
〇歳—十五歳未満	六一六	三四三・六〇	三三三・一〇	三五一・〇〇
十五歳—六十歳未満	九五八	五三四・三〇	五六三・四〇	五六〇・七〇
六十歳— 以上	二一九	一二二・一〇	一〇三・五〇	八八・三〇
計	一、七九三	一、〇〇〇・〇〇	一、〇〇〇・〇〇	一、〇〇〇・〇〇

即チ本村ハ十五歳未満ノモノ三割四分強ニシテ本縣三割三分強ヨリ多ク全國ノ三割五分強ヨリ少ク十五歳以上六十歳未満ノモノニアリテハ五割三分強ニシテ本縣五割六分強全國五割六分ノ何レヨリモ少ナシコレニ反シ六十歳以上ノ者ニアリテハ一割二分強ニシテ本縣ノ一割全國ノ八分八厘ヨリ多ク老年者ノ多キ村ナリ

次ニ年齢五歳階級トシテ人口實數ヲ見ルニ〇歳—五歳ノ二一四名一〇歳—一五歳二〇四名五歳—一〇歳ノ一九八名一五歳—二〇歳ノ一四五名二〇歳—二五歳ノ一三七名四五歳—五〇歳ノ一一七名二五歳—三〇歳ノ一〇二名三〇歳—三五歳ノ一〇一名四〇歳—四五歳ノ一〇一名五〇歳—五五歳ノ九三名三五歳—四〇歳ノ八九名ノ順ニシテ〇歳—五歳ノ幼年者最モ多ク年齢長ズルニ從テ漸次減少シ二五歳—三〇歳ニ至リテハ〇歳—五歳ノ半數トナル四〇歳—五〇歳ニ於テ僅カ増加スルモ以下亦漸次下降ス

二 五 歳—三 〇 歳	五 七 名 中	(無配偶)	四 三 名 (五 八 ・ 一 〇 %)
		(有配偶)	一 四 名 (一 七 五 ・ 四 四 %)
		(無配偶)	一 四 名 (二 四 ・ 五 六 %)



現住人口年齢比較表 (各實数を示す)

上六十歳未満所謂生産年齢者九五八名六十歳以上二一九名ニシテ其千分比ヲ本縣及全國ノソレト比較

更ニ現住人口ノ男女体性別ニツイテ見ルニ總人口一、七九三名中男九〇五名 女八八八名ニシテ男ハ女ヨリ一七名多シ即チ女一〇〇名ニ對シ男一〇二名ニシテ千葉縣(大正九年國勢調査)ノ女一〇〇名ニ對シ男九六・七名ニ比シ男多ク反對ノ現象ヲ見タリ全國(大正九年國勢調査)ハ女一〇〇名ニ對シ男一〇四名ニシテ男子多ク本村ト大差ナシ

三 配偶ノ有無 (第四表参照)

本村住民ノ配偶ノ有無ヲ届出ノ如何ニ拘ラズ事實上ノ關係ニ依リ調査スルニ現住人口一、七九三名中有配偶者七九七名(内男三八八名女四〇九名)無配偶者九九四名(内男五一五名女四七九名)ニシテ有配偶者四四・五〇%無配偶者五五・五〇%ナリ

年齢別ニ配偶ノ狀況ヲ觀察スルニ一五歳未満ノ者六一六名九〇歳以上ノ一名中ニハ有配偶者ナシニ

〇歳以上ノ無配偶者二四一名(男一二六名女一一五名)ナリ

更ニ一五歳以上四五歳未満ノ者ニツキ年齢五歳階段ニ示セバ左ノ如シ

男

一五歳—二〇歳	六九名中	有配偶	六一名	(一〇〇・〇〇%)
二〇歳—二五歳	七四名中	有配偶	三一名	(四一・九〇%)
二五歳—三〇歳	五七名中	有配偶	四三名	(七五・四四%)
		無配偶	一四名	(二四・五六%)