

一七一八	一六、三五〇	一三、〇一三	一四、三三三	一一、八六七	一三、四五〇	一二、八五〇
一八一九	一四、四〇〇	一二、二三〇	一四、三〇〇		一一、九五〇	一三、一七七
一九二〇	一三、五〇〇	一三、七六七	一三、九七七	一三、二〇〇	一三、〇九〇	一三、七六九
二〇二二		一五、二五八	一三、八〇八	一一、五〇〇	一三、五二五	一三、一五〇
二二二二	一四、八二〇	一三、七五〇	一四、七四二	一二、八二五	一三、四六四	一二、四〇〇
二二二三	一三、四二二	一五、七八〇	一四、三一七	一五、三五〇	一三、八一三	一二、七六九
二二二四	一五、八〇〇	一六、三九三	一四、三四四	一三、七四〇	一三、七三八	一二、六五九
二四二五	一六、五〇〇	一四、四七八	一四、八五〇	一〇、〇〇〇	一〇、〇〇〇	一二、七八三
二五二三	一五、二四一	一五、四九五	一四、五六六	一三、五九六	一三、三一九	一二、五六一
三〇三三	一四、〇二八	一五、一八〇	一四、四〇九	一二、四一一	一三、〇〇五	一二、九六八
三五四〇	一四、三六七	一四、六五八	一四、九〇五	一二、二一一	一二、七三八	一三、九三七
四〇四五	一四、一〇四	一四、九〇三	一五、一九九	一二、七二五	一二、五〇九	一三、二二〇
四五五〇	一四、〇六三	一四、三九八	一四、八二六	一一、六三〇	一二、八九五	一四、〇七八
五〇五五	一三、八七五	一四、一三八	一四、八五八	一一、三二七	一二、一七七	一四、〇七四
五五五〇	一三、七二五	一三、四二四	一四、五二三	一一、〇〇〇	一二、三六六	一四、一四五
六〇六五	一二、六五〇	一三、三一六	一二、八一八	一〇、八三三	一一、二〇三	一四、〇〇三
六五七〇	一二、四五〇	一二、八五五	一三、七三六	九、三〇〇	一一、七七九	一三、二五〇
七〇七五		一三、二九〇	一三、〇〇二	一三、九七五	一一、三〇〇	一一、〇八六
七五九〇	一三、四五〇	一三、七一一	一二、六三三		一〇、九七五	一〇、一六七
八〇八五			一三、九〇〇		九、六〇〇	一〇、三六〇
八五九〇		一三、三〇〇				
九〇九五						一一、二〇〇

以上比較ヲ通覽スルニ一歳ヨリ二五歳迄ニ於ケル各歳別男子ニアリテハ無卵者ノ身長十二指腸蟲保

卵者ノ身長ヨリ優レルモノ一〇歳—一二歳、一二歳—一三歳、一三歳—一四歳、一四歳—一五歳、一

九歳—二〇歳ノ五階級ニシテ其他一一階級(八階級ハ比較材料ナシ)ハ無卵者ノ身長劣ル

二十五歳以上ニ於テハ三五歳—四〇歳、四〇歳—四五歳、四五歳—五〇歳、五〇歳—五五歳、五五

歳—六〇歳、六五歳—七〇歳ノ六階級ハ無卵者ノ身長優リ他ノ四階級(三階級ハ比較材料ナシ)ハ無卵

者身長劣レリ

女子ノ二五歳以下ニアリテハ六歳—七歳、一七歳—一八歳、一九歳—二〇歳、二〇歳—二二歳、二

一歳—二二歳ノ五〇級ニ於テハ無卵者身長十二指腸蟲卵保有者ノ身長ニ優リ其他八〇級(一一階級ハ

比較材料ナシ)ハ無卵者身長劣レリ

二五歳以上ニテハ三〇歳—三五歳、三五歳—四〇歳、五〇歳—五五歳、五五歳—六〇歳、六〇歳—

六五歳、六五歳—七〇歳ノ六階級、無卵者身長優リ其他四階級(三階級比較材料ナシ)ハ無卵者身長劣

レリ

次ニ體重ニツイテ見ルニ二十五歳未滿各歳別ノ男子ニアリテハ一〇歳—一一歳、一二歳—一三歳、

一四歳—一五歳、一九歳—二〇歳ノ四階級ニ於テ無卵者體重優リ他ノ一二階級(八階級ハ比較材料ナ

シ)ハ無卵者體重劣レリ

二五歳以上ニテハ三五歳—四〇歳、四〇歳—四五歳、四五歳—五〇歳、五〇歳—五五歳、五五歳—

六〇歳、六〇歳―六五歳、六五歳―七〇歳ノ七階級ニ於テハ無卵者体重優リ他ノ三階級（三階級ハ比較材料ナシ）ハ無卵者体重劣レリ

女子ニアリテハ二十五歳未満各歳別中一〇歳―一一歳、一九歳―二〇歳、二〇歳―二二歳ノ三〇級ハ無卵者体重優リ他ノ一〇階級（一一〇級ハ比較材料ナシ）ハ無卵者体重劣レリ

二五歳以上ニテハ三五歳―四〇歳、四〇歳―四五歳、四五歳―五〇歳、五〇歳―五五歳、五五歳―六〇歳、六〇歳―六五歳、六五歳―七〇歳ノ七階級ハ無卵者体重優リ他ノ三階級（三〇級ハ比較材料ナシ）ハ無卵者体重劣レリ

以上ノ如クニシテ身長體重トモ男女ヲ通シテ無卵者ノ方劣レルモノ多シ

五 マラリア病ノ狀況

「マラリア」ノ流行ナシ

六 其ノ他地方病ノ狀況

其他地方病ト認ム可キモノナシ

第七章 住民ノ疾病

住民ノ疾病調査ハ身體検査ノ際發見セルモノヲ主トシ不參者ニツキテハ開業醫師ヨリ病名ヲ聽取シ

或ハ調査班員其家ニ望ミ調査シタルモノヲ含ムカクシテ得タル成績ヲ見ルニ何等ノ疾病（寄生蟲及齧齒ヲ除ク）ヲ有セサルモノハ總人員一、七九三名中七六一名（四二・四四％）何等カノ疾病ヲ有スルモノハ二、〇三二名（五七・五六％）ニシテ検査人員ノ五割七分ヲ占ム

前調査地山邊村ハ五二・四％ニシテ本村ト大差ナシ

サレド茲ニ疾病ト稱スルハ單ニ胃ガ惡イトカ頭腺腫トカノ輕微單純ナル疾病モアリ又一症狀ニ過ギザルモノモアリ

一 診斷シ得タル住民ノ疾病關係（第二十七表参照）

本村住民検査人員一、七九三名中診斷シ得タル疾病次表ノ如シ

病名	患者		計
	男	女	
一 結核性疾患			
肺結核	四	四	八
骨及關節ノ結核	一	一	二
一 花柳病	六	一	六
淋病			
トヲホ―ム	一五	一五	三〇
トヲホ―ム重症			
トヲホ―ム輕症	五七	六〇	一一七
一 呼吸器ノ疾患			

結膜炎 一三〇
 角膜障 一五〇
 白內障 一五〇
 眼瞼病 一五〇
 爾他ノ眼ノ疾患 二九
 耳病 三七
 爾他ノ耳ノ疾患 三九
 一全身病及異常體質
 リツマチス 一
 脚氣病 二
 肥肝病 二
 爾他ノ全身病及異常體質 二
 一腫瘍
 爾他ノ瘍瘍 一
 一循環器ノ疾患
 心臟病 三
 頭部淋巴腺肥大 八
 爾他ノ循環器ノ疾患 三
 一泌尿器及生殖器ノ疾患
 腎臟炎 一
 幸丸 一
 陰囊水腫 一
 子宮炎 一
 卵巣ノ疾患 一

一三〇 一五〇 一五〇 一五〇 二九 三七 三九 一 二 二 二 一 一 三 三 三 一 一 三 一 一

一〇 一 二 一 五七 三 一 二 三 二 四 三〇 三 八 四 一 四 五 一 一

一〇 三 一 二 四 〇 六 一 二 五 四 五 六 九 〇 四 七 五 六 九 五 二 四

氣管支炎 五三
 喘性鼻炎 一三三
 爾他ノ呼吸器ノ疾患 一
 一口腔及咽喉ノ疾患 六二
 扁桃腺炎及扁桃腺肥大 一
 咽喉頭炎 一
 一消化器ノ疾患
 胃力タル 三一
 胃擴張 四
 腸力タル 四
 胃腸力タル 三
 消化不良症 二
 ヘルニヤ 六
 痔疾 三
 爾他ノ消化器ノ疾患 六
 一神經系ノ疾患
 腦溢血 三
 半身不隨 一
 神經衰弱病 一
 癩病 一
 神經痛 一
 爾他ノ神經系ノ疾患 一
 一耳目ノ疾患 六

六 三 一 三 一 三 六 三 六 二 四 三 四 三 一 一 六 二 一 三 三 三

一五 五 一 一 一 二 二 一 一 三 六 五 三 六 一 五 六 九 一 二 六 八

二 二 八 一 三 一 三 八 五 七 三 七 九 九 六 七 一 一 八 一 〇 三 五 二 一

一皮膚病ノ疾患	一五	一〇	二五
一濕疹	七	三	〇
一疥癬	一	一	一
一爾他ノ皮膚ノ疾患	一	二	三
一運動器ノ疾患	四	一	五
一筋肉骨及關節ノ疾患	二	一	三
一爾他ノ運動器ノ疾患	一	一	一
一畸形及不具發疾	一	三	四
一兩眼盲	一	六	七
一一目盲	一	一	一
一聾	一	一	一
一跛	一	一	一
一爾他ノ畸形及不具發疾	六	二	七
一外傷性ノ疾患	一六	二	一八
一外傷性ノ疾患	一六	二	一八
計	五八六	五四一	一、二二七

以上ノ如クニシテ患者總數一、二二七名(男五八六名、女五一四名)トナル若シ之レニ齶齒及寄生蟲ヲ加フル時ハ二、九四六名(男一、四八名、女一、四六六名)ノ多數トナル
 コ、ニ記載セル疾病ト人員トノ關係ハ一人ニテ二病以上ヲ有スルモノアリ從テ疾病ト人員トハ一致セス

次ニ以上分類中罹患者多モノヨリ順次ニ舉クレバ左ノ如シ

一トヲホー△	一四七
一頭部淋巴腺腫大	一四〇
一氣管支炎	一一一
一扁桃腺炎及扁桃腺肥大	一一八
一角膜炎	九五
一爾他ノ耳ノ疾患	六九
一胃カタル	六七
一爾他ノ眼ノ疾患	四七
一神經痛	二八
一濕疹	二五
一結膜炎	二四
一爾他ノ神經系ノ疾患	二一
一外傷性ノ疾患	一八
一爾他ノ畸形及不具發疾	一七
一爾他ノ呼吸器ノ疾患	一〇
一耳漏	一〇
一子宮ノ疾患	一〇
一疥癬	〇
一胃擴張	九
一腸カタル	九
一肺結核	八
一爾他ノ消化器ノ疾患	八

腎臟炎	爾他ノ全身病及異狀體質	爾他ノ運動器ノ疾患	爾他ノ皮膚ノ疾患	陰囊水腫	神經衰弱	腦溢血症	消化不良症	肥厚性鼻炎	兩眼盲	爾他ノ循環器ノ疾患	筋肉骨及關節ノ疾患	肥腫病	リウマチス	眼瞼腫爛	痔疾	喘病	心臟辨膜病	白淋障	淋疾	一盲	ハルニヤ	胃腸カタル
二	二	三	三	三	三	三	三	三	四	四	四	五	五	五	五	五	六	六	六	七	七	七

骨及關節ノ結核	咽頭炎	半身不隨	癩病	爾他ノ腫腸	睪丸炎	卵巣疾	脚氣	計
一	一	一	一	一	一	一	一	一、二、七

罹患者最モ多キハ「トラホーム」ニシテ一四七名其他百名以上アリタルハ「トラホーム」「頸部淋巴腺腫大」「氣管支炎」「扁桃腺炎及扁桃腺肥大」ナリ（「トラホーム」ニツイテハ後章ニ詳説セン）扁桃腺疾病及扁桃腺肥大ハ十五歳以下ノ小兒ニ多シ次ニ五〇名以上百名以下トシテハ角膜翳、爾他ノ耳ノ疾患「胃カタル」ナリ

二、結核蔓延ノ狀況（第二十八表参照）

本村ニテ發見セシ結核患者ハ僅ニ九名ニシテ人口千ニ對シ五・〇二内肺結核八名ニシテ人口千ニ對シ四・四六ニシテ著シク少數ナリ

而シテ肺結核ハ重症一名ヲ省ク外何レモ肺尖加答兒程度ノ者ナリ其ノ性別年齢ヲ見ルニ左ノ如シ

年齢	肺結核		其他結核		計	
	男	女	男	女	男	女
二九—三〇	—	—	—	—	—	—
三五—四〇	—	—	—	—	—	—
四〇—四五	—	—	—	—	—	—
四五—五〇	—	—	—	—	—	—
五〇—五五	—	—	—	—	—	—
五五—七〇	—	—	—	—	—	—
計	四	四	—	—	四	五

肺結核患者ハ性別ニ見ル時ハ男四名、女四名ニシテ男女同數ナリ年齢ハ二九—七〇歳迄ノ間ニシテ

中ニ二九歳以上五〇歳以下ノ者六名ナリ

結核患者アリタル家ニツキ採光換氣ノ狀況ヲ見ルニ左ノ如シ

採光	換氣	
	良	中
良	二	七
中	六	一
不	—	—
計	九	九

次ニ患家一ヶ月肉買入高ヲ見ルニ家族一人ニ割當ツルニ左ノ如シ

家族人員	一ヶ月買入高	一人當
九	二、〇〇〇	二、二二〇
八	三、〇〇〇	三七五
六	三、〇〇〇	五〇〇
六	一、五〇〇	二五〇
六	三、〇〇〇	五〇〇
四	五、〇〇〇	一二五〇
二	一、〇〇〇	五〇〇
二	一、五〇〇	七五〇
二	二、〇〇〇	一、〇〇〇

三、結核患者ト職業トノ關係 (第二十九表参照)

結核患者ノ職業ヲ見ルニ左ノ如ク患者小數ニシテ特別ノ關係ヲ見出サズ

職業	肺結核	其他結核	計
農業	二	—	二
有業	—	—	—
無業家族	四	—	四
繩ナイ	—	—	—
有業	—	—	—
無業家族	—	—	—
大工	—	—	—
有業	—	—	—
無業家族	—	—	—
物品販賣	—	—	—
有業	—	—	—
無業家族	—	—	—

四花柳病

花柳病ハ保健調査上重大ナル意義ヲ有スレドモ今回ノ如キ場合ニテハ局部檢診ヲナサザルヲ以テ其ノ實數ヲ知ルヲ得ザリシハ甚ダ遺憾トスル處ナリ即チ發見セル淋疾患者六名ニ過ギズ

五癩病

本患者ヲ發見セズ 最近十ヶ年間死亡者一名アリ

六精神病

本患者ナシ

七トラホーム (第三十表参照)

本村「トラホーム」患者ハ次表ノ如ク検査總數一、七九三名中一四七名(八・二〇%)ニシテ男七二名(七・九五%)女七五名(八・四五%)ナリ

年齢	検査人員		トラホーム患者		検査人員百中	
	男	女	重症	軽症	男	女
〇—五	一一	一〇	一	一	六・三	一・〇
五—一〇	九六	一〇二	一	六	九・四	九・八
一〇—一五	一一五	八九	二	九	七・〇	一三・五
一五—二〇	七四	六三	一	七	一・二	六・三
二〇—二五	五七	四五	一	三	一・八	六・七
二五—三〇	五一	四〇	一	一	三・九	四・〇
三〇—三五	四二	三七	一	一	四・八	六・四
三五—四〇	四二	四七	一	三	八・三	一五・一
四〇—四五	六一	五三	一	八	八・二	三・六
四五—五〇	四五	四八	二	一	六・七	六・三
五〇—五五	三九	三四	一	二	七・七	二〇・六
五五—六〇	二五	三六	一	三	一六・〇	八・三
六〇—六五	二七	二九	一	二	九・四	一・四
六五—七〇	一一	一一	一	一	三・七	二七・六
七〇—七五	—	—	—	—	—	—
七五—八〇	—	—	—	—	—	—
八〇—八五	—	—	—	—	—	—
八五—九〇	—	—	—	—	—	—
九〇—九五	—	—	—	—	—	—
計	九〇五	八八八	一五	五七	八・〇	八・四

重症三〇名(男一五名、女一五名)輕症一一七名(男五七名、女六〇名)ナリ年齢別(五歳階級)ニ見ルニ最も高率ナルハ七五歳—八〇歳ノ(二七・四%)七〇歳—七五歳ノ(一六・一%)ナレドモ検査人員極メテ少數ナリ次ニ高率ナルハ五五歳—六〇歳(一三・七%)八〇歳—八五歳(一二・五%)四〇歳—四五歳

(一一・九%)六〇歳—六五歳(一一・五%)六五歳—七〇歳(一〇・四%)ナリ

重症患者比較的多ク殊ニ角膜「パンヌス」其ノ他合併症ヲ多ク見ル

次ニ各家族ニツイテ「トラホーム」患者ノ數ヲ見ルニ左ノ如シ

全ク患者ナキ家	二二九戸
患者一名ヲ有スル家	七〇戸
患者二名ヲ有スル家	二三戸
患者三名ヲ有スル家	三戸
患者四名ヲ有スル家	二戸
患者五名ヲ有スル家	三戸
計	三三〇戸

即チ全戸數三三〇戸中全ク患者ナキ戸數二二九戸ニシテ一〇一戸ハ患者ヲ有ス而シテ一戸二名以上ノ患者ヲ有スルモノ三一戸ニシテ有患者戸數ノ三〇・六%ニ當ル

八、齲齒 (第三十一表参照)

検査人員一、七九三名中齲齒ヲ有スルモノ一、一〇九名(男五四一名、女五六八名)ノ多數アリコレヲ五歳年齢別ニ觀察スルニ左ノ如シ

年齢	検査人員		有齲齒者數		検査人員中有齲齒者數	
	男	女	男	女	男	女
〇—五	一一一	一〇三	四六	四〇	八六	四一・四
五—一〇	一一一	一〇三	四六	四〇	八六	三八・八
一〇—一五	一一一	一〇三	四六	四〇	八六	四〇・二
一五—二〇	一一一	一〇三	四六	四〇	八六	四〇・二
二〇—二五	一一一	一〇三	四六	四〇	八六	四〇・二
二五—三〇	一一一	一〇三	四六	四〇	八六	四〇・二
三〇—三五	一一一	一〇三	四六	四〇	八六	四〇・二
三五—四〇	一一一	一〇三	四六	四〇	八六	四〇・二
四〇—四五	一一一	一〇三	四六	四〇	八六	四〇・二
四五—五〇	一一一	一〇三	四六	四〇	八六	四〇・二
五〇—五五	一一一	一〇三	四六	四〇	八六	四〇・二
五五—六〇	一一一	一〇三	四六	四〇	八六	四〇・二
六〇—六五	一一一	一〇三	四六	四〇	八六	四〇・二
六五—七〇	一一一	一〇三	四六	四〇	八六	四〇・二
七〇—七五	一一一	一〇三	四六	四〇	八六	四〇・二
七五—八〇	一一一	一〇三	四六	四〇	八六	四〇・二
八〇—八五	一一一	一〇三	四六	四〇	八六	四〇・二
八五—九〇	一一一	一〇三	四六	四〇	八六	四〇・二
九〇—九五	一一一	一〇三	四六	四〇	八六	四〇・二
九五—	一一一	一〇三	四六	四〇	八六	四〇・二
〇	九〇五	八八八	五四一	五六八	一一〇九	五九・八
計	一一一	一〇三	四六	四〇	八六	六四・〇
計	一一一	一〇三	四六	四〇	八六	六一・九

即チ本村住民ノ六一・九%ハ有齲齒者ニシテ驚クベキ多數ヲ示ス性別ニ見ルニ男五九・八%女六四・〇%ニシテ女ノ方多シ

年齢別ニ見ルニ五歳—一〇歳ノ(八六・九%)最も多ク三五歳—四〇歳ノ(七四・二%)コレニ次グ最も少ナキハ八〇歳—八五歳(二五・%)七五歳—八歳(二六・一%)ナリ七五歳—八五歳階級ニテハ歯牙脱落多キヲ以テ齲齒數少ナキハ必然ノ理ナリ

口腔検査ノ際齲齒ノ外歯牙脱落ニツキテ調査セルニ上下顎ニテ五本以上脱落アルモノ二三五名即チ一三・二%アリ勿論コノ中ニハ老年ニテ歯牙自然脱落ノモノモ含まドモ壯年者ニシテ齲齒ノ結果脱落セルモノモ亦少ナカラザルヲ認メラル尙義齒、充填等ノ狀況ヲ調査シタルニ充填シアルモノ九一名義齒アルモノ二〇四名アリ

次ニ歯牙ノ種類ト齲齒ノ關係ヲ見ルニ左ノ如シ (第三十二表参照)

齒牙ノ種類ニヨリ分チタル十五歳未滿者ノ齲齒

齒牙ノ種類	上顎		下顎	
	發生齒牙數	齲齒數 同上百分率	齒牙發生數	齲齒數 同上百分率
門齒	二、二八一	三六九 一六・二	二、二八七	二九 一・三
犬齒	一、〇九四	五九 五・四	一、〇八一	二一 一・九
小白齒	二、一一〇	四二九 二〇・三	二、一二二	六一七 二九・一
大白齒	八七〇	七二 八・二	九七八	二七六 二八・二
計	六、三五五	九二九 一四・六	六、四六八	九四三 一四・五
發生齒牙數	齲齒		同上百分率	

(上下顎合計スレバ次表ノ如シ)

門齒	四、五六八	三九八	八・七
犬齒	二、一七五	八〇	三・七
小白齒	四、二三二	一、〇四六	二四・七
大白齒	一、八四八	三四八	一八・八

即チ齒牙ノ種類ヨリ見ル時ハ小白齒ノ齲齒率最も高ク二四・八%次ハ大白齒ノ一八・八%門齒八・七%犬齒ノ三・七%ナリ

上顎ニ於テハ小白齒ノ二〇・三%最も高ク次ハ門齒ノ一六・五%大白齒八・二%犬齒ノ五・四%ノ順ナリ

下顎ニテ齲齒率最も高キハ小白齒ノ二九・一%ニシテ大白齒ノ二八・二%犬齒ノ一・八%門齒ノ一・三%ノ順ナリ

全部ヲ通ジテ犬齒ノ齲齒率最も低シ

上顎ト下顎ノ齲齒率ヲ比較スルニ上顎一二・六%下顎一五・一%ニシテ下顎ノ方高シ齒牙ノ種類ニツイテ見ルニ門齒ハ上顎一六・五%下顎一・三%ニシテ其差著明ナリ

犬齒ハ上顎五・四%下顎一・八%ニシテ上顎ノ方多シ小白齒、大白齒ハ共ニ下顎ノ方多シ

九 最近十ヶ年間ニ於ケル傳染病流行狀態 (第三十三表参照)

本村ニ於ケル法定傳染病發生狀況最近十ヶ年(自大正四年至大正十三年)ニツイテ見ルニ左ノ如シ

年次	患者数		死亡数		病名
	男	女	男	女	
大正四年	三	三			腸チブス 疫痢 チフテリア
大正五年	一	一			
大正六年	二	二			
大正七年					
大正八年					
大正九年					
大正十年					
大正十一年					
大正十二年	一	一			
大正十三年					
計	四	七	二	二	

大正四年ニハ患者六名、大正五年一名、大正六年二名、大正十年一名、大正十一年一名ニテ大正七年、同八年、同九年、同十二年、同十三年ニハ患者ナク最モ多キハ大正四年ノ「腸チブス」患者六名次ハ大正六年「腸チブス」一名「チフテリア」一名計二名他ハ各一名ニシテ流行ト認ムベキ程度ノモノナカリキ

病名ニツイテ見ルニ「腸チブス」八名「チフテリア」二名「疫痢」一名ニシテ其ノ他ノモノナシ死亡者ハ患者一名中ニ腸チブス一名、チフテリア一名
一〇 其ノ他村特有ノ疾病

本村特有ノ疾病ト認ムベキモノナシ

第八章 飲食物

一 常食物 (第三十五表参照)

本村民ノ常食物ハ米及麥ノ二種ニシテ雜穀其ノ他ノモノヲ用ユルモノ皆無ナリ今本村三三〇戸ノ米麥使用割合ヲ表示スレバ左ノ如シ

	戸数	百分比
米ノミチ常用スルモノ	一七一	五二・八二
麥ノミチ常用スルモノ	一〇七	三二・四二
米九分麥一分ノモノ	五〇	一五・一五
米八分麥二分ノモノ	二	六・一
米七分麥三分ノモノ		
米六分麥四分ノモノ		
米五分麥五分ノモノ		
計	三三〇	

米ノミチ常食トスルモノ五二・八二%ニシテ米麥混合ハ四八・一八%ニシテ農村トシテハ少ナキ方ナリ
米九分麥一分ノモノ最モ多ク三二・四二%次ハ米八分麥二分ノ割合ニシテ一五・一五%ヲ占ム
食事ハ一般ニ一日三回ナリ

二 主食物消費量 (第三十五表参照)

本村三三〇戸中米ヲ常食トスモノ一七一戸ニシテ一戸一日ノ消費量一七合一家族一人平均一日ノ消費量三合九ナリ米麥飯ヲ常食トスルモノハ一五九戸ニシテ一戸一日消費量米二升三合麥二合六計二升五合、六家族一人一日ノ消費量三合六麥〇、四計四合ナリ

麥ノ消費量割合ニ少ナキハ米麥混用スルモノニテ月ニヨリテハ米ノミヲ使用スル方多キ事アルニヨル

三 副食物需給ノ狀況

本村ハ大部分農家ナレトモ野菜類ハ比較的少ナク僅カニ自家ノ用ヲ辨スルノ状態ナリ

肉類中獸類ハ木更津町ヨリ買入レツツアルモ其使用量ハ少額ナリ又魚類ハ多ク行商人ヨリ買入レ使用セリ

副食物トシテ買入レル魚、鳥、獸肉ノ各戸一ヶ月買入高ヲ見ルニ左ノ如シ

一ヶ月肉代	戸數	百分比
買入レナキモノ	二	・六一
一圓以下ノモノ	五六	一六・九七
一圓一ニ圓	一三五	四〇・九一
二圓一三圓	五九	一七・八八
三圓一四圓	三四	一〇・三〇

四圓一五圓	二〇	六・〇六
五圓一六圓	一一	三・六四
六圓一七圓	五	一・五二
七圓一八圓	一	・三〇
八圓一〇圓	三	・九一
一〇圓以上	三	・九一
計	三三〇	

更ニ家族一人常平均買入高ヲ見ルニ左ノ如シ

一ヶ月家族一人常副食物買入高	戸數	百分比
買入ノナキモノ	二	・六一
五錢以下ノモノ	三	・九一
五錢一	一三	三・九四
一〇錢一	三七	一一・二一
一五錢一	二七	八・一八
二〇錢一	三一	九・三九
二五錢一	四〇	一二・二二
三〇錢一	三三	一〇・〇〇
三五錢一	一七	五・一五
四〇錢一	一九	五・七六
四五錢一	二	・六一
五〇錢一	八三	二五・一五
一圓一	一五	四・五五
一圓五〇錢一		

一圓五〇錢—二圓
二圓 — 一三圓
三圓 — 一五圓
五圓以上

一・五二
二
一・六一
三〇
計 三三〇

即チ一人當リ多キハ五〇錢乃至一圓ノ二五・一五%ニシテ次ニ二五錢—三〇錢ノ一二・一二%ナリ
本村ニ於ケル上中下階級各三〇戸位ヲ撰ヒ一週間ノ副食物ヲ調査シタル結果ニヨレハ各階級ヲ通ジ
テ朝夕ハ味噌汁ヲ用ユルヲ普通トシ肉食トシテハ鮭鱒ヲ主トシ中豚、牛、鶏肉ヲ用フルモノ極僅少ナリ
今本村ニ於ケル代表的各生活階級ノ一週間献立ノ一二ヲ左ニ掲ケン

第一例 家族人員六人 (十五歳以上三人) (生活程度上)

二月二十四日 米一升八 味噌五十匁、切干大根少々
合五勺 澤庵一本、菜漬一株
味噌四十匁、切干大根少々
鹽鮭五十匁、澤庵一本
味噌四十匁、葱一本半
田作十五匁、澤庵一本
味噌四十匁、里芋五匁、麩二十枚、凍蒟蒻十枚、澤庵半本
味噌四十匁、切干大根少々
鹽鮭五十匁、澤庵一本
味噌四十匁、菜少々
鹽鮭十五尾、澤庵一本
味噌四十匁、葱二本
豚肉五十匁、葱三本、澤庵半本
味噌四十匁、切干大根少々、豚肉五十匁、葱二本、里芋七匁、菜漬一株
味噌四十匁、切干大根少々
味噌四十匁、葱二本、切干大根二十五匁、澤庵一本
味噌四十匁、切干大根少々
煮豆二合、澤庵一本

三月一日 米一升九 味噌五十匁、切干大根少々
合五勺 澤庵一本
味噌四十匁、菜漬二株
味噌四十匁、大根一本
田作少々、菜漬一株半

第二例 家族人員十三人 (十五歳以上五人) (生活程度上)

二月二十四日 米四升三合 味噌八十匁、蕪五株、澤庵一本半、海苔五枚、鱈節少々
味噌七十匁、漬菜五株、澤庵二本、鱈節少々、鶏卵三個
二月二十五日 米四升二勺 味噌七十匁、蕪八根一本、漬菜三株、鱈節少々、鶏卵四個
二月二十六日 米四升五合 味噌七十匁、蕪五枚、澤庵二本、煮豆二合、鱈節少々
二月二十七日 米四升二合 味噌五十匁、海苔五枚、漬菜三株、煮豆二合、鶏卵三個
三月一日 米四升三合 味噌五十匁、澤庵一本半、漬菜五株、カラシ漬少々
三月二日 米四升三合 味噌五十匁、漬菜三株、煮豆三合、鶏卵三個、鱈節少々

第三例 家族人員五人 (十五歳以上一人) (生活程度上)

二月二十四日 米二升 味噌三十匁、切干十五匁、牛蒡油煮、澤庵一本
煮豆一合五勺、牛蒡油揚
味噌三十匁、葱三本、人參三本、澤庵一本

第四例 家族人員十一人 (十五歲以上九人) (生活程度中)

- 二月二十五日 米二升一合 味噌三十匁、醬油一合、大根二本、煮豆一合、澤庵一本
- 二月二十六日 米一升六合 味噌三十匁、大根二本 煮豆一合、澤庵一本
- 二月二十七日 米一升八合 味噌二十五匁、大根一本 澤庵一本
- 二月二十八日 米一升七合 味噌三十匁、大根一本 澤庵一本
- 三月一日 米一升六合 味噌二十五匁、切干十五匁、澤庵一本
- 三月二日 米一升七合 味噌二十五匁、大根一本 瓜漬三本
- 二月二十四日 米三升五合 味噌百匁、大根四本 鰯節少々、澤庵一本
- 二月二十五日 米三升八合 味噌百匁、葱十五本 鰯節少々、澤庵一本
- 二月二十六日 米四升二合 味噌百匁、大根五本 澤庵二本
- 二月二十七日 米二升八合 味噌百匁、切干百匁、鰯節少々、煮豆二合、澤庵一本
- 二月二十八日 米三升五合 味噌百匁、大根四本 油揚三枚、澤庵二本
- 三月一日 米三升 味噌百匁、豆腐一丁 菜百匁、煮豆、殘
- 味噌朝ノ殘、鰯三十尾 醬油二合、砂糖三十匁
- 味噌朝ノ殘、切干百匁 醬油二合、砂糖四十匁
- 味噌朝ノ殘、燒豆腐十五枚 牛蒡十本、醬油三合、砂糖四十匁
- 味噌朝ノ殘、海苔七枚 醬油一合、澤庵二本
- 味噌朝ノ殘、煮豆五合 砂糖五十匁、醬油四合
- 味噌朝ノ殘、切干百匁、五十匁 砂糖五十匁、醬油三合、澤庵一本
- 味噌朝ノ殘、煮豆一合五匁 カラシ少々、澤庵一本
- 味噌三十匁、切干十三匁 澤庵一本
- 味噌十匁、澤庵一本
- 味噌二十匁、大根一本 瓜漬二本
- 味噌二十匁、切干十三匁 辣蕪二合、澤庵一本
- 味噌二十七匁、大根一本 牛蒡二本、人參二本、瓜漬二本
- 牛蒡十本、大根五本、醬油三合、砂糖四十匁、カラシ漬少々
- 豆腐二丁、醬油一合五匁 砂糖三十匁、澤庵一本
- 鰯五十尾、醬油四合 砂糖五十匁、澤庵二本
- 燒餅三十切、砂糖二十匁 醬油五匁、カラシ漬少々
- 葱一束、醬油二合 砂糖四十匁、煮豆ノ殘
- 味噌百匁、大根五本、鰯五十尾、カラシ少々、澤庵二本

第五例 家族人員四人 (十五歲以上四人) (生活程度下)

- 三月二日 米二升五合 味噌百匁、大根六本 鰯節少々、澤庵一本
- 二月二十四日 米一升五合 味噌三十匁、牛蒡一本 鰯節少々、澤庵一本
- 二月二十五日 米一升五合 味噌三十匁、澤庵半本 乾大根二本、澤庵半本
- 二月二十六日 米一升五合 味噌三十匁、鰯節少々 里芋十五個、澤庵一本
- 二月二十七日 米一升二合 醬油七匁、鰯節少々、菜百匁、豆腐半丁、澤庵一本
- 二月二十八日 米一升 前日ノ肉ノ殘、味噌二十匁 葱五本、澤庵一本
- 三月一日 米一升五合 味噌二十五匁、葱五本 鰯節少々、澤庵一本
- 三月二日 米一升五合 味噌三十匁、鰯節少々 葱五本、澤庵半本
- 味噌二十匁、里芋三十個、豚肉四十匁、醬油五匁、砂糖少量、澤庵半本
- 味噌二十匁、鰯節少々 豆腐カラ五合、澤庵一本
- 味噌二十匁、鰯節少々 里芋五個、澤庵一本
- 味噌二十匁、鰯節少々 里芋十五個、澤庵一本
- 味噌三十匁、葱五本、鰯節少々、鰯サシ四把
- 味噌二十匁、菜五株、里芋廿個、豚肉四十匁、醬油五匁、砂糖少々、酒一合
- 味噌二十匁、鰯節少々 菜五株、澤庵一本
- 味噌二十匁、澤庵半本 里芋二十個、澤庵半本
- 味噌三十匁、鰯節少々 大根二本、澤庵半本
- 味噌三十匁、鰯節少々 乾大根二本、澤庵一本
- 味噌七匁、鰯節少々 菜百匁、豆腐半丁
- 味噌廿匁、菜五株、里芋廿個、豚肉四十匁、醬油五匁、砂糖少々、酒一合
- 味噌二十匁、澤庵半本 里芋二十個、澤庵半本
- 味噌三十匁、鰯節少々 大根二本、澤庵半本
- 味噌三十匁、鰯節少々 乾大根二本、澤庵一本
- 味噌七匁、鰯節少々 菜百匁、豆腐半丁
- 味噌廿匁、菜五株、里芋廿個、豚肉四十匁、醬油五匁、砂糖少々、酒一合
- 味噌二十匁、澤庵半本 里芋二十個、澤庵半本
- 味噌三十匁、鰯節少々 大根二本、澤庵半本
- 味噌三十匁、鰯節少々 乾大根二本、澤庵一本
- 味噌七匁、鰯節少々 菜百匁、豆腐半丁
- 味噌廿匁、菜五株、里芋廿個、豚肉四十匁、醬油五匁、砂糖少々、酒一合
- 味噌二十匁、澤庵半本 里芋二十個、澤庵半本

第六例 家族人員九人 (十五歲以上五人) (生活程度下)

- 二月二十四日 米三升五合 味噌六十匁、正護院大根 三本、澤庵一本
- 二月二十五日 米三升五合 味噌六十匁、蕪菜二個 澤庵一本
- 味噌三十匁、鰯節五個、澤庵半本
- 煮豆一合、砂糖少々 醬油一合、澤庵一本
- 味噌三十匁、鰯節五個、澤庵半本
- 煮豆一合、砂糖少々 醬油一合、澤庵一本
- 味噌三十匁、鰯節五個、澤庵半本
- 煮豆一合、砂糖少々 醬油一合、澤庵一本

二月二十六日	米三升五合 麥三合五勺	味噌六十匁、正護院大根 三本、澤庵一本	鱒五十尾、砂糖少々 醬油一合、澤庵一本	水餅二十三個、煮豆一合、澤 庵一本、砂糖少々、醬油一合
二月二十七日	米二升 麥二合	味噌六十匁、正護院大根 三本、澤庵一本	煮豆一合、砂糖少々 醬油一合、澤庵一本	人參三本、正護院大根三本 里芋廿個、砂糖卅匁、醬油二合
二月二十八日	米三升九合 麥三合五勺	味噌三十匁、糖菜百匁 澤庵一本	鮭四切 澤庵一本	煮豆一合、澤庵一本 醬油一合、砂糖二十匁
三月一日	米三升五合 麥三合五勺	味噌六十匁、正護院大根 三本、澤庵一本	鷄卵五個、味噌三十匁 砂糖少々	煮豆一合、砂糖少々 醬油一合、澤庵一本
三月二日	米三升五合 麥三合五勺	味噌六十匁、長蕪三本 澤庵一本	煮豆一合、砂糖二十匁 醬油一合、澤庵一本	里芋三十個、人參三本、正護院大根三 本、油揚五枚、砂糖卅匁、醬油二合

四 味噌及醬油

味噌ハ村民副食物中最モ重要ノ位置ヲ占ムルモノニシテ本村ニアリテハ自家醸造ノモノ全戸數三三〇戸中二八七戸ノ多數ニシテ其他四〇戸ハ之ヲ購入ス外三戸ハ味噌ヲ使用セス、今自家醸造ノモノノミニ就キ一ケ年間ノ醸造高ヲ大豆ノ量ヨリ計上スルニ八十三石六斗二升五合ニシテ一戸當一ケ年平均使用量二斗九升一合四勺一人當一ケ年五升一合強ノ割合ナリ購入スルモノハ一ケ年間總量三百二十八貫白匁ニシテ一戸當平均八貫二百二匁五分一人當二貫二百三十二匁ノ割合ナリ

醬油ハ自家醸造ノモノ少ナク全戸數三三〇戸中一七戸ニシテ原料七石二斗八升(大豆三石六斗四升小麥三石六斗四升)一ケ年間一戸當四斗二升八合二勺一人當五升八合二勺ノ割合ナリ購入スルモノ三〇九戸ノ購入高百四石五斗五升六合ニシテ一ケ年間使用量一戸當三升八合三勺強一人當六升四合ノ割合ナリトス

自家醸造及買入ノモノ僅カ四戸ニシテ自家醸造原料一石七斗八升(大豆八斗九升、小麥八斗九升)一ケ年間平均使用量一戸當四斗四升五合一人當五升四合ノ割合ナリ購入高ハ九斗九升ニシテ一戸當二斗四升七合一人當三升ノ割合ナリ

味噌消費量

原料又ハ購入數量(一ケ年間)	戸數	人	員	一戸當	一人當
自家醸造	八三、六二五	二八七	一、六三八	二九一	〇五一
購入	三二八、一〇〇	四〇	一四七	八、二〇二	二、二三二
使用セサルモノ	三	八			

醬油消費量

原料又ハ購入數量(一ケ年間)	戸數	人	員	一戸當	一人當
自家醸造	七、二八〇	一七	一一五	四二八	〇五八
購入	一〇四、五五六	三〇九	一、六三五	三三八	〇六四
自家醸造及購入	一〇四、五五六	四	三三	四四五	〇六四
購入高	九九〇	八	三三	二四七	三五四

五 嗜好品

本村住民特種ノ嗜好品ト認ムベキモノナシ

第九章 飲酒及喫煙

一 飲酒者及其消費量 (第三十四表参照)

本村住民ノ飲酒ノ狀況ヲ調査シタルニ左ノ如キ成績ヲ得タリ

年 齡	檢査人員		常 用		時 々		不 飲		不 詳		合 計
	男	女	男	女	男	女	男	女	男	女	
〇—一五	三	二	—	—	—	—	—	—	—	—	五
一五—二〇	三	二	—	—	—	—	—	—	—	—	五
二〇—二五	三	二	—	—	—	—	—	—	—	—	五
二五—三〇	三	二	—	—	—	—	—	—	—	—	五
三〇—三五	三	二	—	—	—	—	—	—	—	—	五
三五—四〇	三	二	—	—	—	—	—	—	—	—	五
四〇—四五	三	二	—	—	—	—	—	—	—	—	五
四五—五〇	三	二	—	—	—	—	—	—	—	—	五
五〇—五五	三	二	—	—	—	—	—	—	—	—	五
五五—六〇	三	二	—	—	—	—	—	—	—	—	五
六〇—六五	三	二	—	—	—	—	—	—	—	—	五
六五—七〇	三	二	—	—	—	—	—	—	—	—	五
七〇—七五	三	二	—	—	—	—	—	—	—	—	五
七五—八〇	三	二	—	—	—	—	—	—	—	—	五
計	八八	七五	一	一	一	一	一	一	一	一	一七

調査總數一、七九三名ニシテ十五歳未満ノ六一六名ヲ除キタル一、一七七名ニツキ見ルニ左ノ如ク飲

用者二二七名、男二一九名、女八名)一九・二九%ナリ

酒 常 用 者	四二名	三・五七%
時々飲用者	一八五名	一五・七二%
不 飲 者	九四九名	八〇・六三%
不 詳	一名	〇・〇八%

次ニ本村ニ於ケル酒ノ消費量ヲ見ルニ總戸數三三〇戸中酒常用家(毎月酒ヲ消費スルモノ)一六九戸(五一・二二%)常用セサル家一六一戸(四八・七九%)ナリ常用セサル家一六一戸中一九戸ハ一ケ年ヲ通シ全ク酒ヲ購入セサルモノ其他一四二戸ハ常用セサルモノ一年ヲ通シテハ祭禮其他ニテ多少ノ購入アルモノナリ

酒 常 用 家	一六九	總戸數ニ對スル百分比	五二・二一	現住人口	九八八	總人口ニ對スル百分比	五五・一〇	一ケ年消費量	六八、三二三
常用セサル家	一六一		四八・七九		八〇五		四四・九〇	一〇、三〇五	
								一二七	

計 三三〇 一〇〇〇〇 一、七九三 一〇〇〇〇 七八、六二八

酒常用家一ヶ月間消費量六八、三二、三合非常用家一〇、三〇、五合計七八、六二、八合ニシテ一戸當一人當ヲ見ルニ左ノ如シ

消費總量 現在一戸當(一年) 同上一人當 十五歳未満ヲ除キ一人當

七八六二八^{石合} 二三八二二六^合 四三、八五^合 六六、八〇^合

一ヶ月ニツイテ見ルニ一戸當一九合八六 一人當三合六五 十五歳未満ヲ除キ一人當五合五七ナリ

更ニ常用家一ヶ月總消費量(コノ消費量ハ實際一ヶ月ノ常用量ニシテ前掲ノ一年消費量ヨリ祭禮其他常用ニアラザルモノヲ除キタル量ナリ)ヲ見ルニ五、二六六合ニシテ常用家一戸當三二合強ナリ

二 喫 烟 (第三十四表参照)

本村住民一、七九三名ニツキ喫煙ノ有無ヲ調査シタルニ左ノ如シ

年 齡	檢 査 人 員		喫 烟		不 喫		不 詳		合 計	
	男	女	男	女	男	女	男	女	男	女
〇—一五	三三	二六	—	—	三三	二六	—	—	三三	二六
一五—二〇	六	一	—	—	六	一	—	—	六	一
二〇—二五	三	一	—	—	三	一	—	—	三	一
二五—三〇	三	一	—	—	三	一	—	—	三	一
三〇—三五	三	一	—	—	三	一	—	—	三	一
計	九五	八六	三	六	七	七	—	—	九五	八六

上表中十五歳未満ノ六一六名ヲ除キ一、一七七名ニツキ喫煙ノ有無ヲ見ルニ左ノ如シ

年 齡	男	女	計
三三—四〇	三	二	五
四〇—四五	三	二	五
四五—五〇	三	二	五
五〇—五五	三	二	五
五五—六〇	三	二	五
六〇—六五	三	二	五
六五—七〇	三	二	五
七〇—七五	三	二	五
七五—八〇	三	二	五
八〇—八五	三	二	五
八五—九〇	三	二	五
九〇—九五	三	二	五
計	九五	八六	一八

即チ十五歳以上ノ住民ノ三五・%ハ喫煙ス内男子ノミニツキテ見ルニ五五・五八%ハ喫煙ス

喫 煙 者	男	女	計
喫 煙 者	三二四	八八	四一二
不 喫 煙	二五八	五〇三	七六一
不 詳	—	三	四
計	五八三	五九四	一一七七

第十章 飲料水

一 飲料水供給ノ状況

本村住民ハ飲料水トシテ概シテ井戸水ヲ使用シ溪水ヲ使用スルモノ七五戸アリ共用セルモノ六二戸アリ井戸構造ハ不完全ニシテ井壁ナキモノアリ水汲揚ハ竹釣瓶ヲ主トシ車井戸コレニ次ギ「ポンプ」ヲ使用スルモノ僅少ナリ

今各状況調査セル結果ヲ見ルニ左ノ如シ

イ 井戸ノ構造	
井桁、井壁アルモノ	一〇九
井桁アルモ井壁ナキモノ	八二
掘リタルマヽノモノ	一
井壁アルモ井桁ナキモノ	一
計	一九三
井桁ノ構造	
木製	一〇四
土製	四三
コンクリート又ハセメント製	四三

石	一
土	二
計	一九三

溪水ハ多ク丘陵ヨリ湧出スルモノヲ甕ニ集メタルモノナリ

ロ 井戸ノ深サ

地表ヨリ水面マデノ距離最大ハ五〇尺―六〇尺ニシテ三、最短ハ二尺以下ノモノニアリ最モ多キハ一五尺―二〇尺ニシテ三四アリ、五尺―三〇尺ヲ普通トス又水深ヲ見ルニ最モ深キハ一五尺―二〇尺一般ニ淺クシテ五尺―一〇尺ノモノ最モ多シ

調査成績ヲ示スニ左ノ如シ

水ノ深サ	水面迄ノ距離
二尺以下	二
二尺―三尺	一
三尺―四尺	三
四尺―五尺	四
五尺―一〇尺	九
一〇尺―一五尺	二
一五尺―二〇尺	三
二〇尺―二五尺	二
二五尺―三〇尺	二

三〇尺—三五尺	1	1	1	1
三五尺—四〇尺	1	1	1	1
四〇尺—四五尺	1	1	1	1
四五尺—五〇尺	1	1	1	1
五〇尺—六〇尺	1	1	1	1
計	193	193	3	4

ハ 床ノ高低

本村常住家屋ニツキ床ノ高低ヲ調査スルニ左ノ如シ

床ノ高さ	戸數	百分比
一尺以下ノモノ	2	0.61
一尺—一尺五寸	71	21.52
一尺五寸—二尺	190	57.57
二尺以上ノモノ	67	20.30
計	330	100.00

即チ一尺五寸—二尺ノモノ最モ多ク全數ノ五割七分ヲ占メ次ハ一尺—一尺五寸二一・五二%、二尺以上ノモノ二〇・三〇%ノ順ニシテ最モ少ナキハ一尺以下ノ・六一%ナリ

ニ 井戸ト便所トノ距離

井戸ノ位置ト便所トノ距離ヲ調査セシニ左記ノ如クニシテ最モ近キハ一間以内ノモノ二個最モ遠キハ二〇間以上ノモノニシテ四八個、最モ多キハ五間乃至一〇間次ハ一〇間乃至二〇間ノモノナリ

井戸ト便所トノ距離	戸數	百分比
一間—以内	2	0.61
一間—二間	4	1.21
二間—三間	4	1.21
三間—四間	17	5.15
四間—五間	10	3.03
五間—一〇間	72	21.82
一〇間—二〇間	48	14.55
二〇間—以上	268	80.82
計	330	100.00

二 水質検査成績 (第三拾六表参照)

本村ニ於ケル検査ニ提出セル飲料水二六四個ニ就テ検査成績ヲ示セバ左ノ如シ	検査數	飲料ニ適スルモノ	飲料ニ適セザルモノ
大字	237	209	28
矢那	27	26	1
草敷	264	235	29
計	528	470	58

即チ検査總數二六四個中飲用ニ適スルモノ二三五個八九%、飲用ニ適セザルモノ僅カニ二九個一一%ニ過ギズコレヲ前調査地山邊村ノ適スルモノ九%ニ比スルニ良好ニシテ格段ノ差アリ又内務省調査八ヶ農村(九ヶ農村中秋田縣富根村ヲ省ク)ノ四五・八%ヨリモ著シク良好ニシテ農村稀ニ見ル好成绩

ナリ

更ニ檢出物質ニツイテ或ハ其量ニツイテ飲料ノ適否ヲ見ルニ左ノ如シ

- 一 クロール 一リートル中三〇ミリグラム以上ヲ含有スルモノヲ不適トス其數一六ニシテ檢査總數ノ六%ニ當ル
- 二 アンモニア 痕跡ヲ認ムルニ止メ以上含有スルモノハ適數ニ加ヘズ其數六〇ニシテ二三%ヲ占ム
- 三 有機物 一リートルニ付一〇ミリグラム以上ノ過マンガン酸カリウムヲ脱色スルモノヲ不適トシ其數五アリ約二%ニ當ル
- 四 亞硝酸 含有スルモノナシ
- 五 硝酸 含有スルモノ其數三九アリ約一五%ニ當ル
- 六 硫酸 含有スルモノ其數四八アリ約一八%ニ當ル

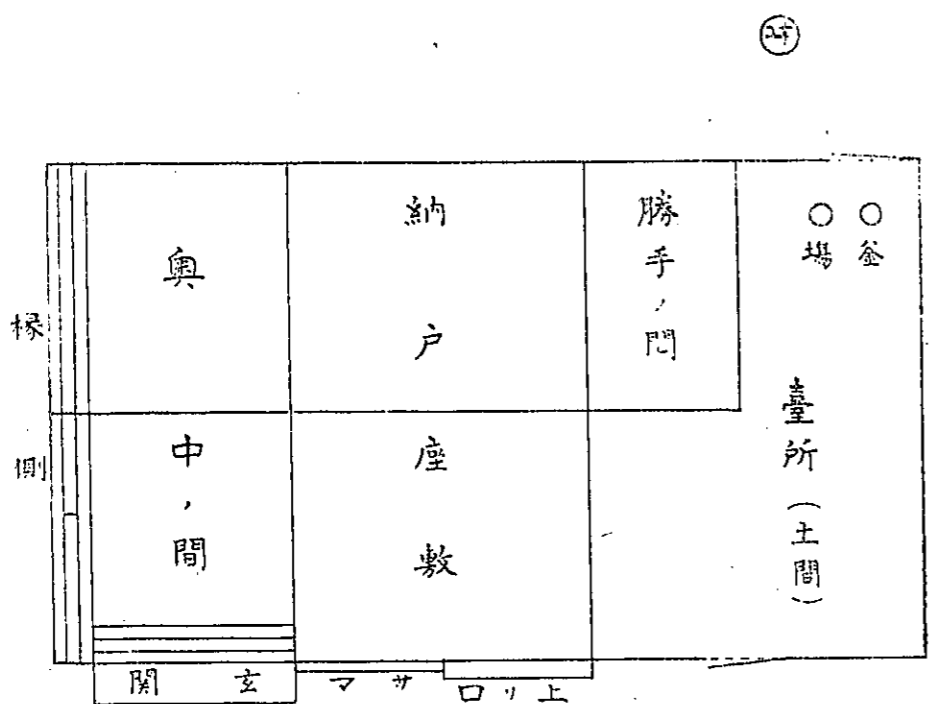
前記ノ如ク本村ノ水質ハ總テ好成績ナリ

第十一章 住宅

一 住宅ノ一般狀況

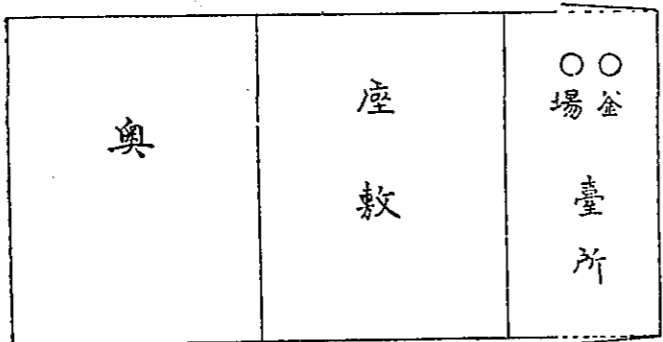
本村ニ於ケル常住家屋ハ一般農村家屋トシテ普通ノモノニシテ大部分平屋ニシテ二階家ハ稀ナリ
一般住宅ハ左記甲圖ノ如キ型ニシテ下流ノモノハ乙圖ノ如キ型ナリ

甲圖



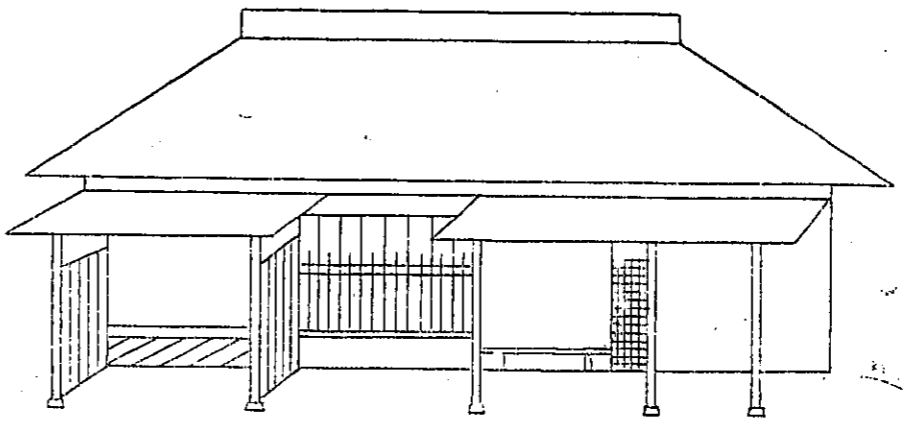
○ 便所

乙圖



○ 便所

丙圖 (甲圖ノ正面ヲ示ス)



正 面 圖

二 家屋ノ構造 (第三拾九表參照)

本村常住家屋ノ構造へ全部和式木造ニシテ全戸數三三〇戸中平家建三二四戸、貳階建六戸ナリ今常
住家屋各種事項ニツキ次ニ述ベシ

種別	戸數	百分率
瓦	五	一・五二
杉皮	二	・六〇
トタン	一	・三〇
茅	三三二	九七・五八
計	三三〇	

即チ茅葺最モ多ク九七・五八%ヲ占ム次ハ瓦葺ノ一・五二%ナリ其ノ他杉皮、トタン等アレドモ何レ
モ少數ニ過ギス

口 建 坪

常住家屋ノ建坪ヲ調査スルニ左ノ如シ

家屋建坪	戸數	百分比
三坪 未滿	一	・三〇
三坪	一	・六〇
四坪	二	