

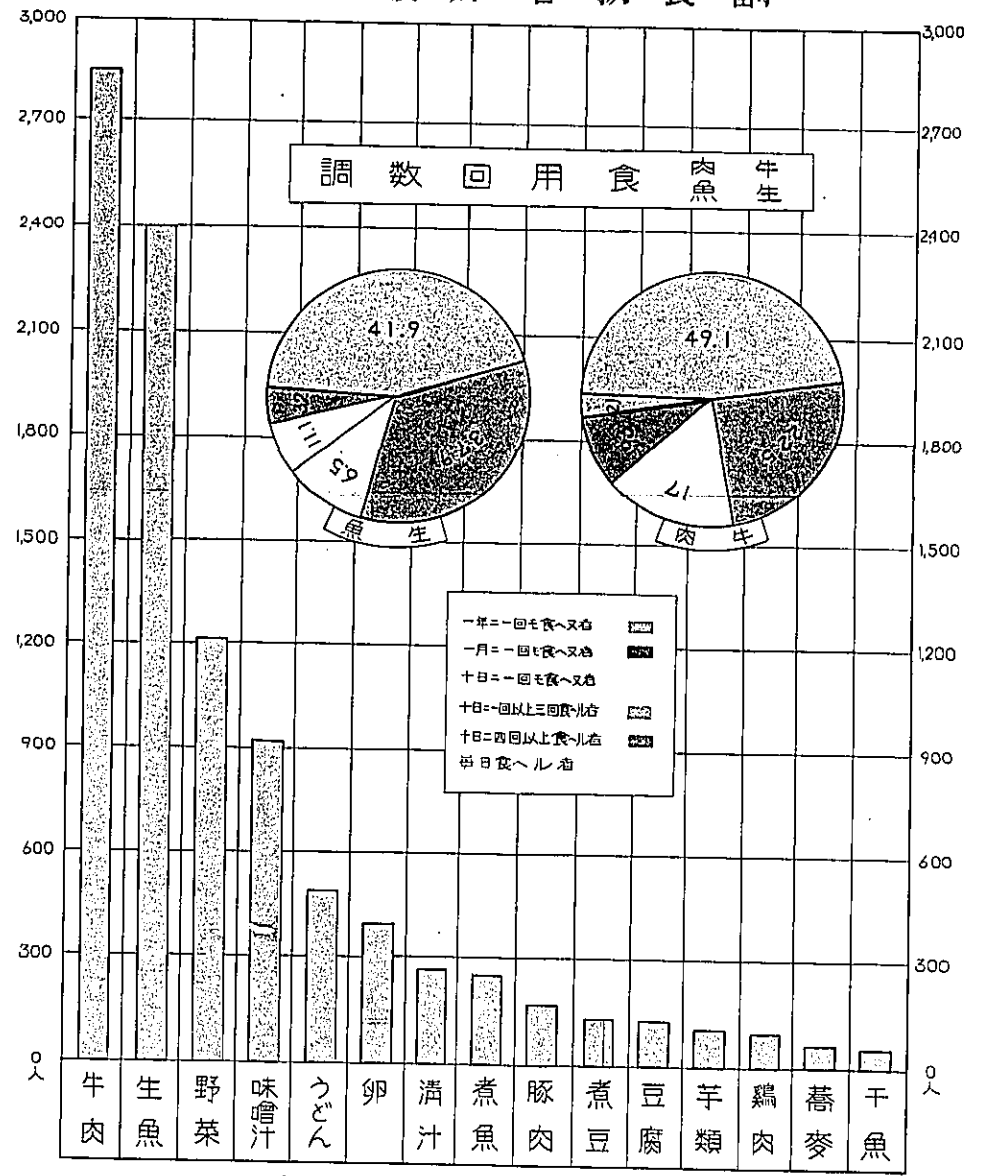
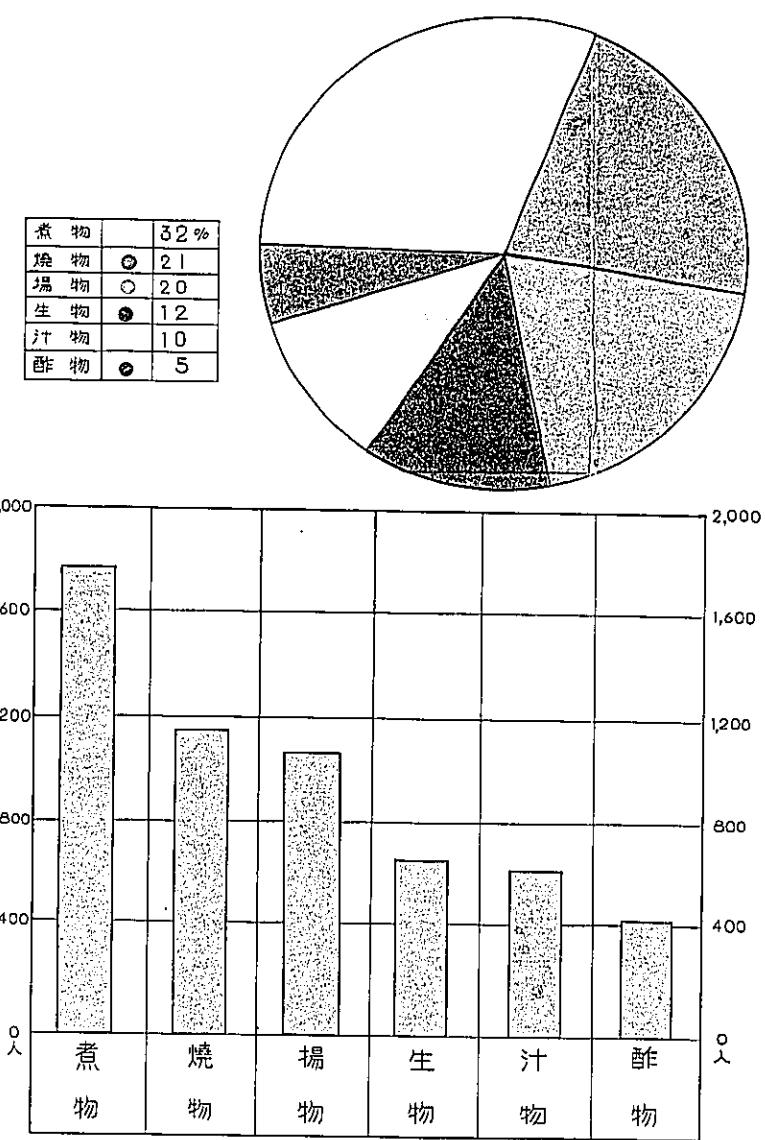
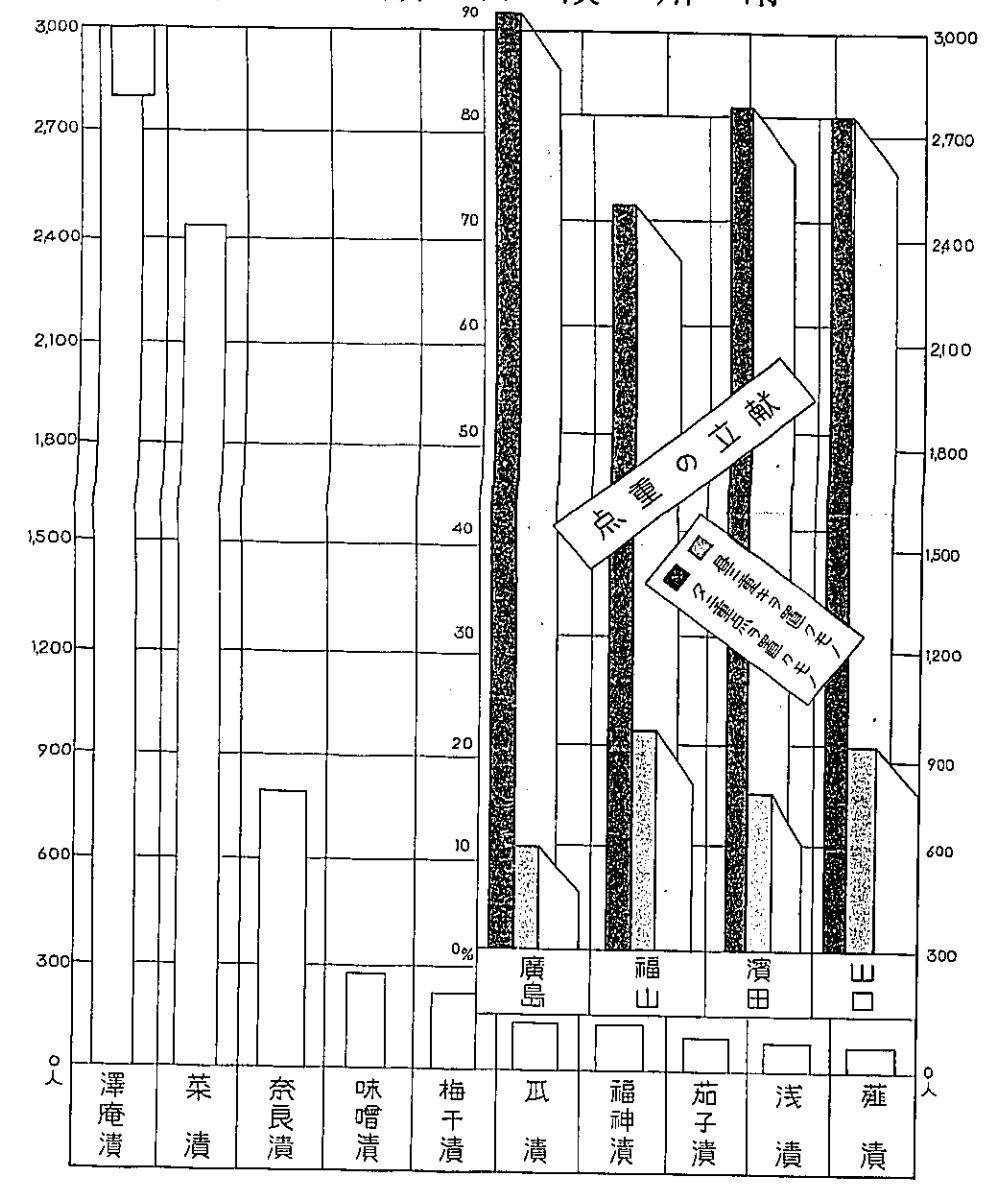




表位順物漬用常

調好嗜ク基ニ式方理調

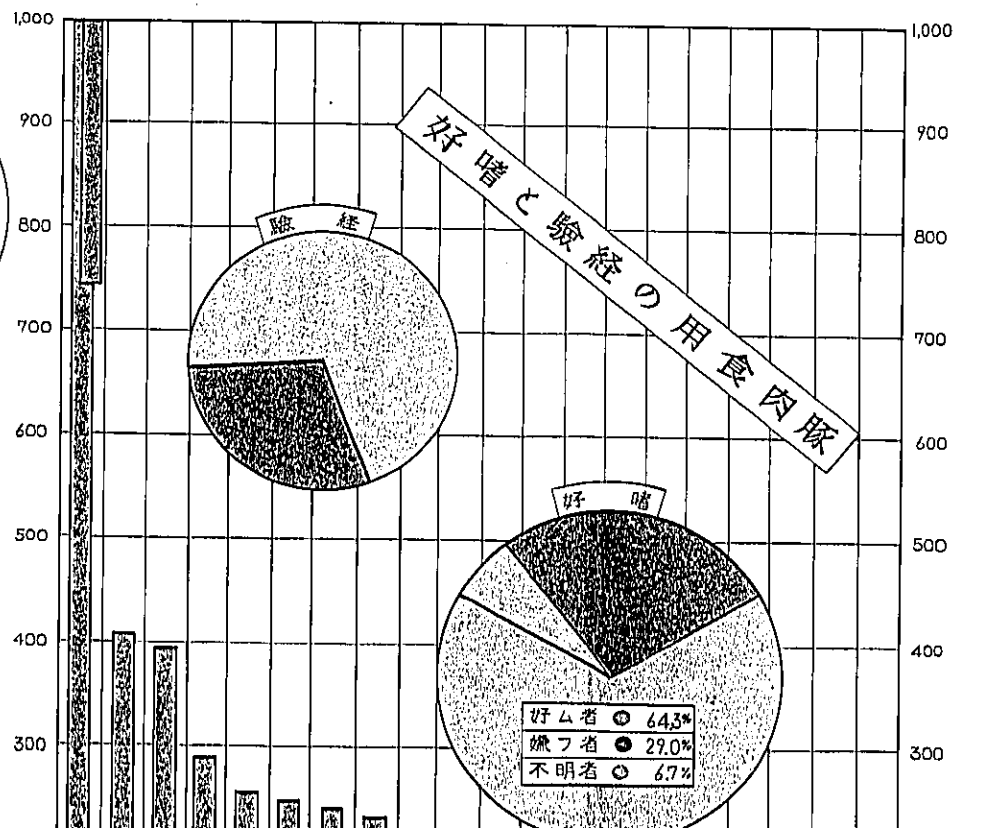
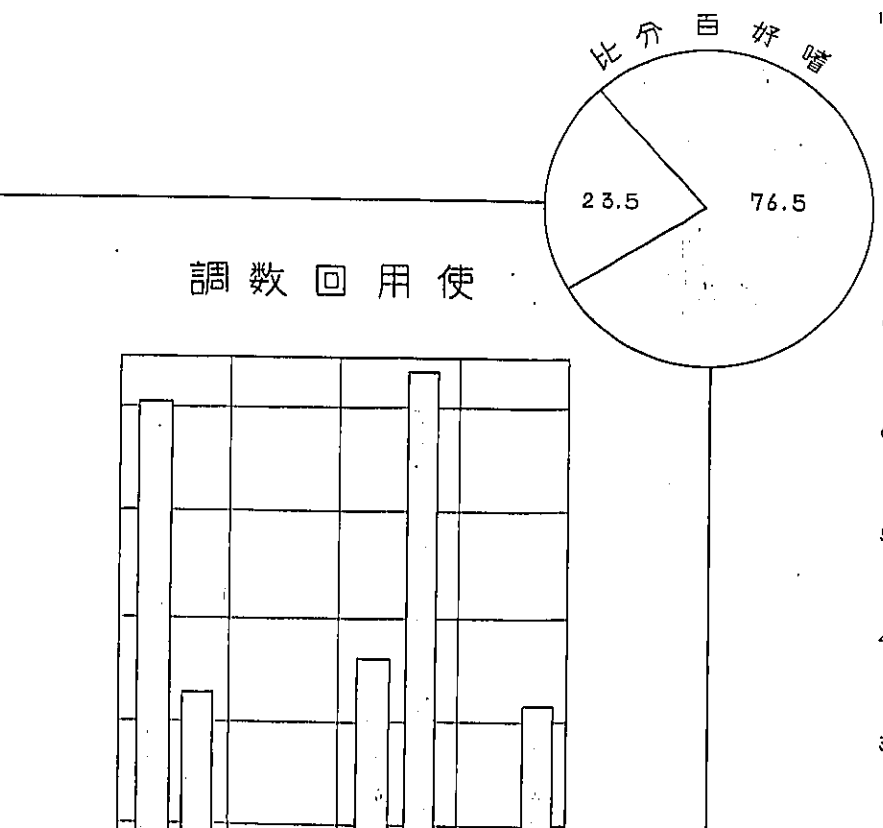
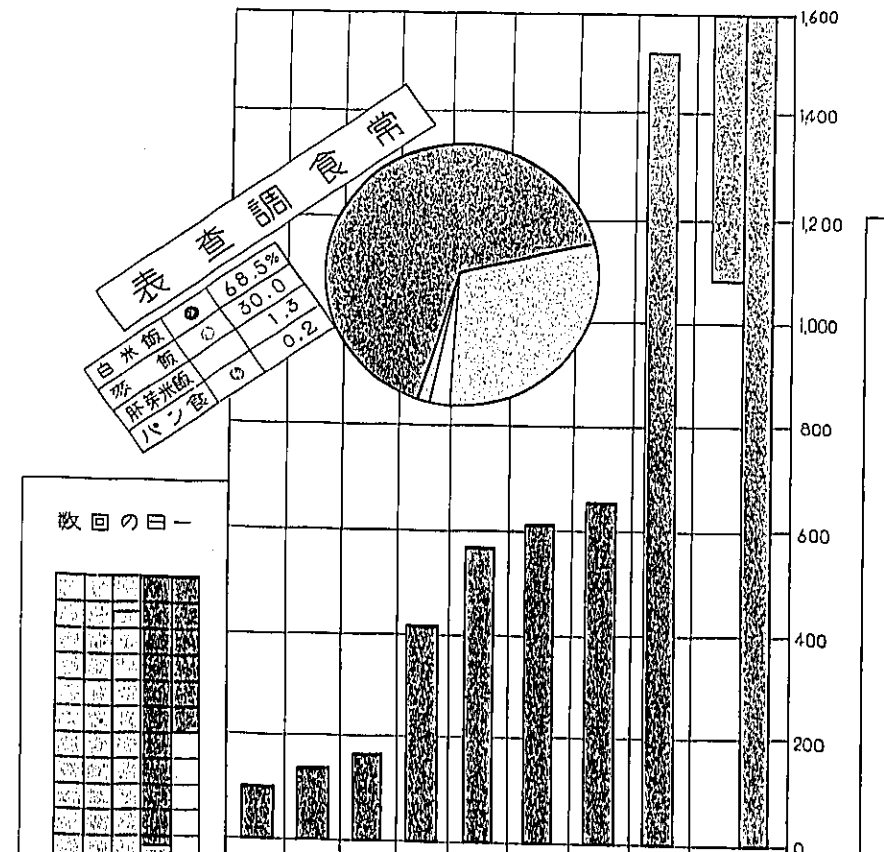
表位順好嗜物食副

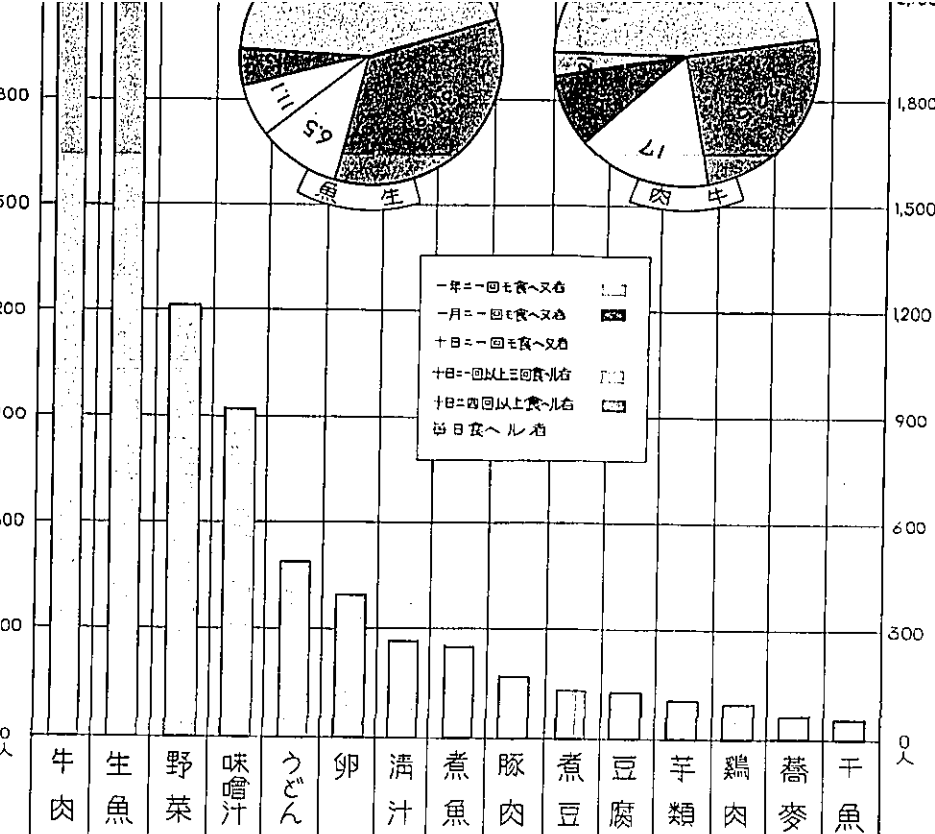
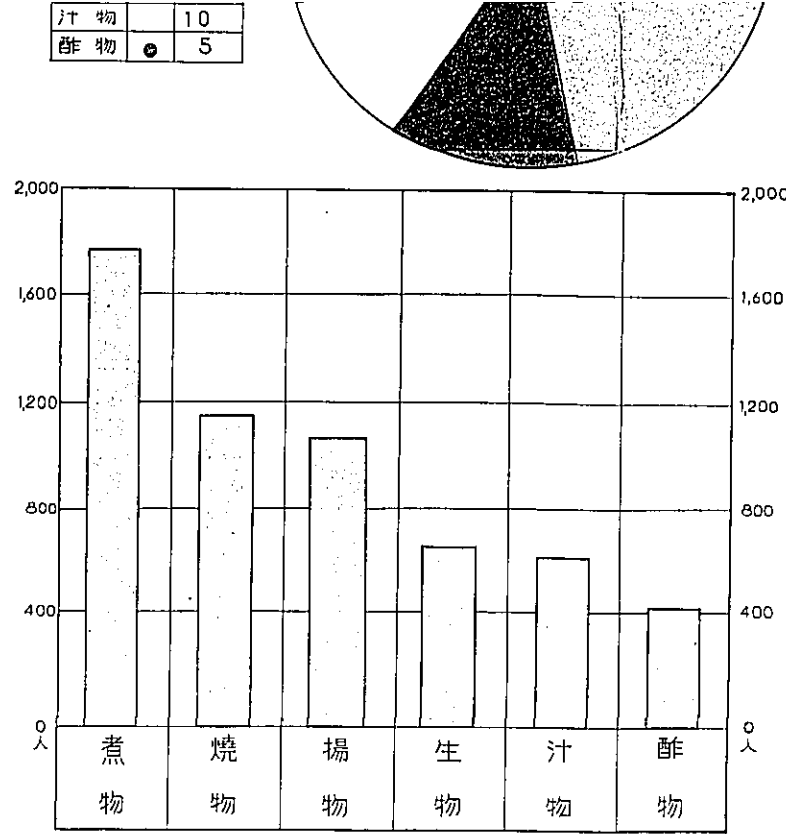
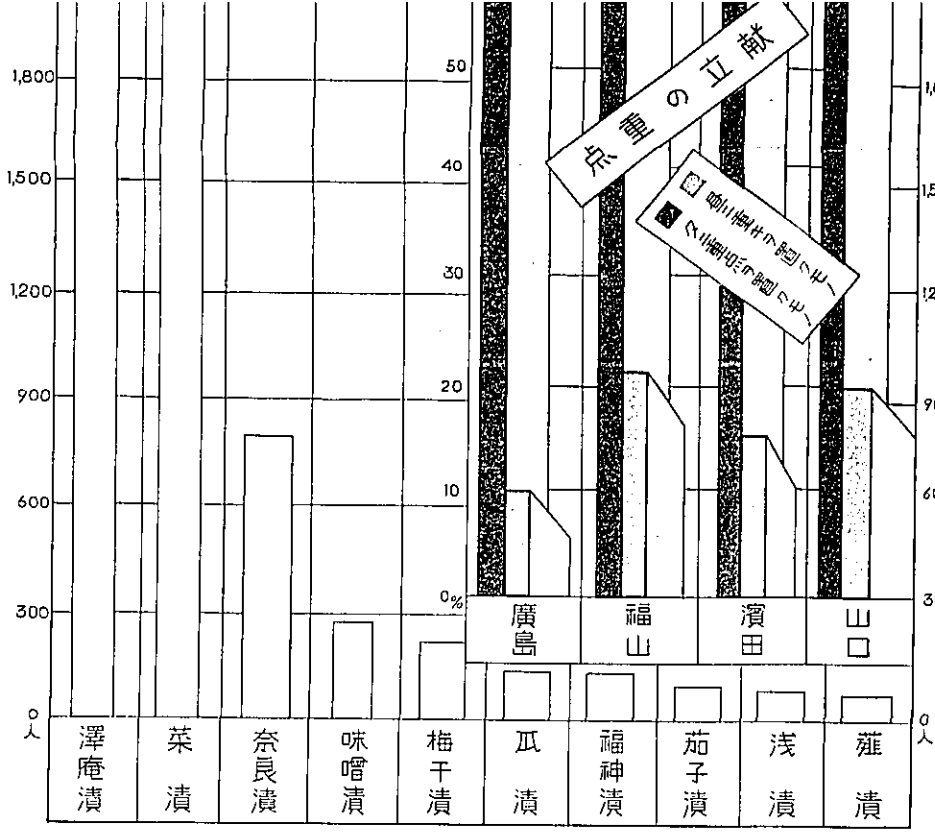


調回数と種類の食間

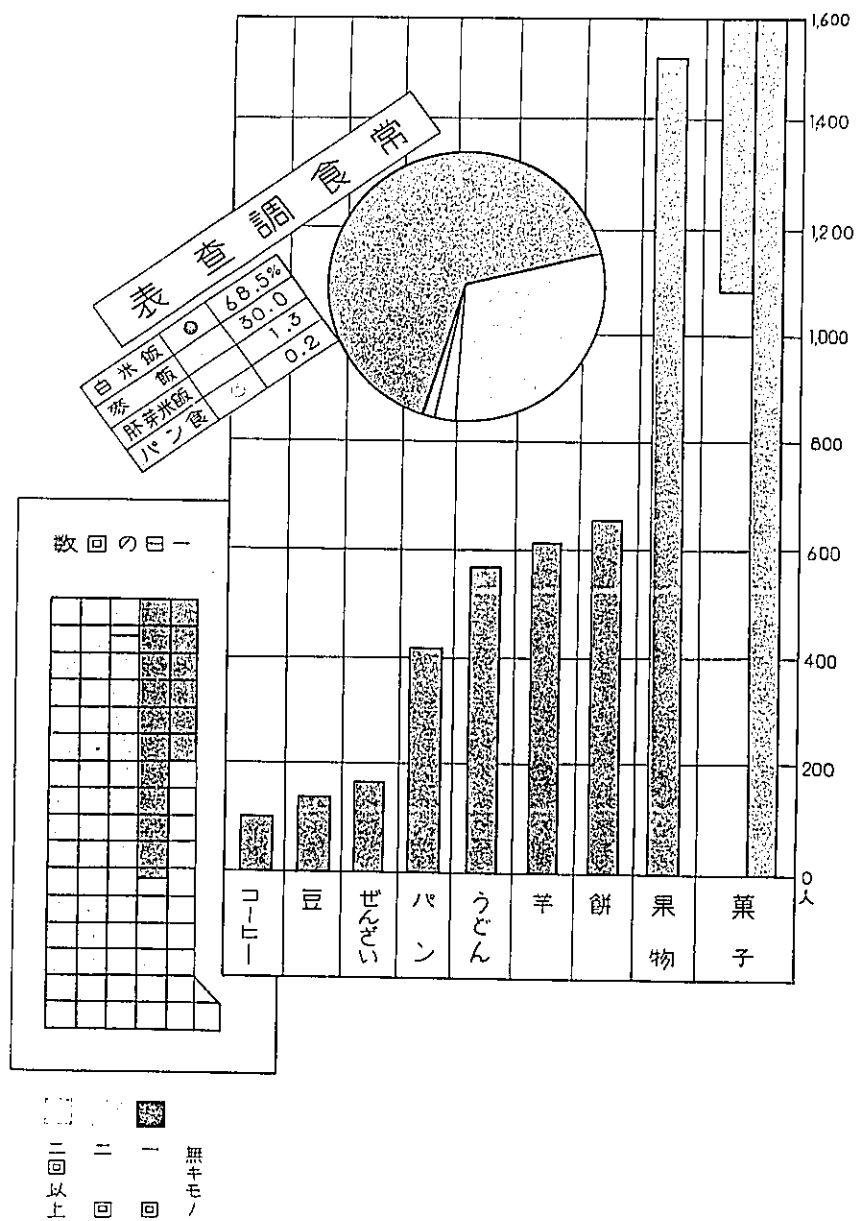
汁清と汁噌味

表位順品好嗜非

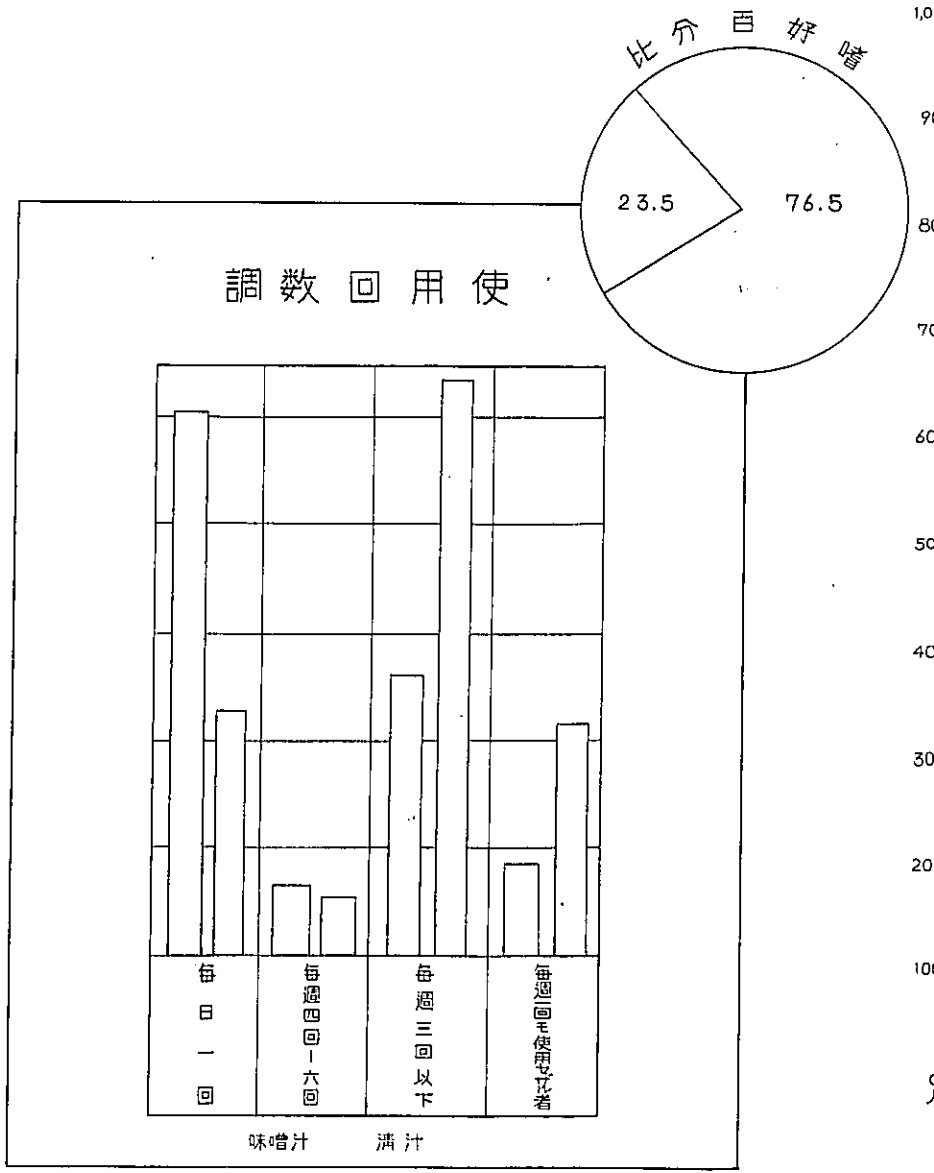




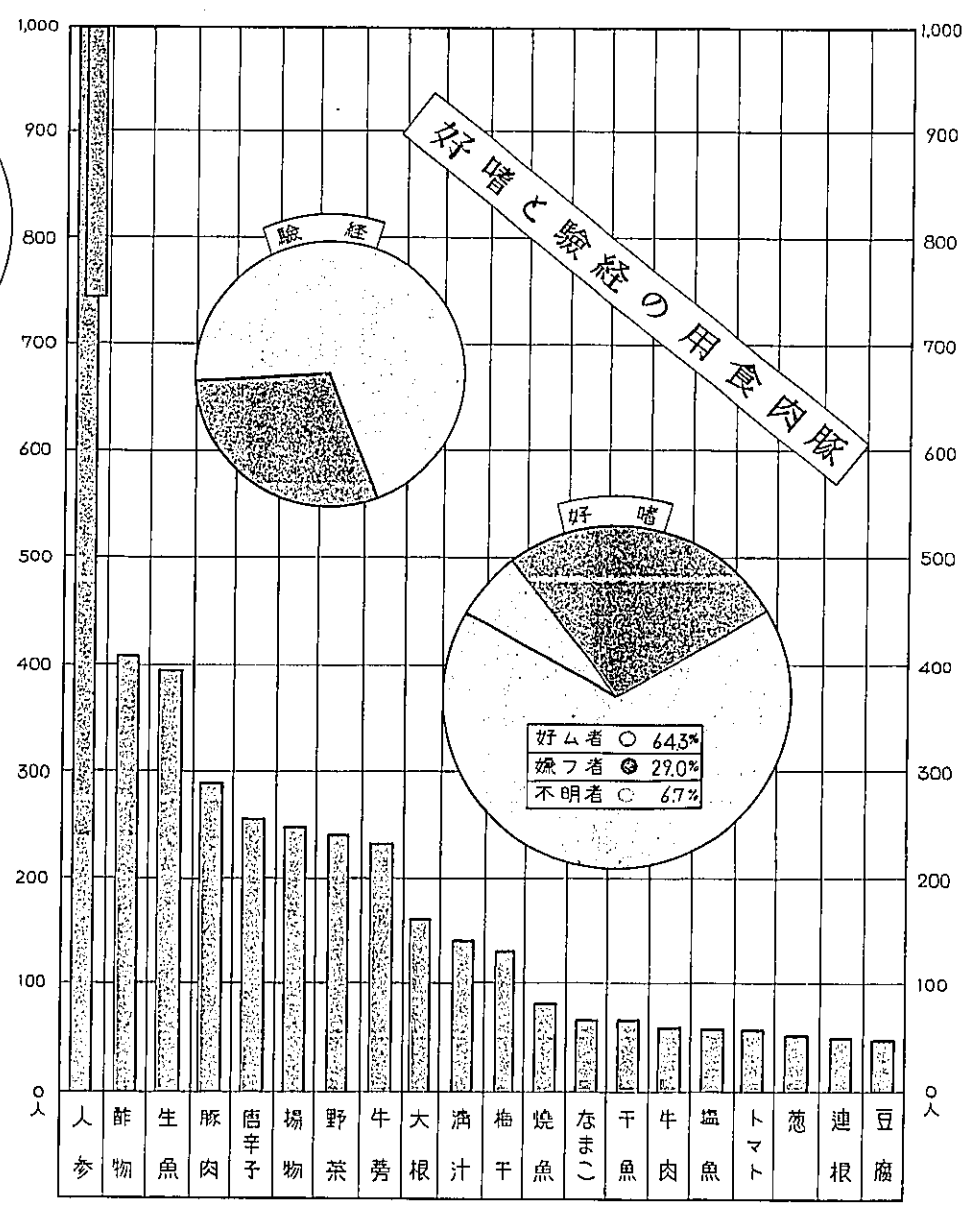
調回数と種類の食間



汁清と汁噌味



表位順品好嗜非





日本食品成分總攬より採つたもの中、白米及び玄米は11種の平均、メリケン粉は4種の平均、牛肉は8種、馬肉は6種の平均を求めて算出した。

一般に食品分析に於て無機物と云ふのは、灰分中の各原素の量で必ずしも無機物の形として食品中に存するものの量ではない。

### 3. 主要食品ビタミン含有量 (第87表)

主要食品のビタミン含有量に關しては多數の報告がある。

1. 藤巻良知其他: 栄養研究所報告 第2巻 第1號、第2號。
2. 三浦政太郎: 理化學研究所彙報第5輯 第7號。
3. 藤巻良知: ヴィタミン。
4. 島岡順次郎、香川昇三: 日新醫學 22 の6。
5. 香川 綾: 東京醫學會雜誌 第45巻 第9號 第10號。

第86表は、石本喜代松氏がビタミンB含有量は三浦氏の發表に依り、ビタミンA及びCは藤巻氏著書「ビタミン」に依つて編纂せるものである。

### 4. 救 荒 食 品 一 覽 表 (第88表)

## VII. 食事慣習並に食物に關する迷信

### 1. 各地方別食慣習及嗜好狀況 (第89表)

### 2. 日本人の食物に對する迷信的事項 (鹿野陸軍糧秣本廠長)

日本に於ける、食物に關する食ひ合せ中毒、或は禁忌は次の三項に分類し得。

- (a) 偶發したる僅少なる事例を以て原則と見る獨斷的のもの
- (b) 單なる迷信にして何等の根據なきもの
- (c) 現時の科學に於て或程度迄眞なりと認められるもの
- (a) に屬する食ひ合せ及中毒は、その大部分は食物自體の性質より來るもの殆んどなく、

多くは不攝生に起因し、

1. 暴飲、暴食、
2. 脂肪食品と水分とを多量に、同時に攝る場合、
3. 胃内停滯時間の長き食品と比較的變敗し易き食品、或は嘔吐感を發し易き刺激性食品との混食、

等に依る事多し。

之を例舉せば左の如し。

猪肉に生薑、蕎麥、胡、安炒豆、牛肉、鹿肉、鱉、  
 鶴、鷄。  
 牛肉に、黍、韭、生薑、栗。  
 兎肉に生薑、蜜柑、芥子、鷄、鹿、鰻。  
 鹿に生薑、鷄、雉、蝦。  
 鶏肉と卵に芥子、蒜、生葱、榴、李、魚汁、鰹。  
 雉肉に蕎麥、木耳、胡桃、鱈魚、鮎。  
 野鴨に胡桃、木耳。  
 鴨に李、鱉。  
 鱈魚に芥子、蒜、鮎、鹿、芹、鷄、雉。  
 魚肝油に蕎麥、蒜、綠豆。  
 鱉に苧菜、芥菜、桃、鴨。

蟹に柿、橘、棗。  
 李に蜜。  
 橙橘に狸。  
 棗に葱。  
 梅に生葱。  
 銀杏に鰻、鮎。  
 膳瓜に油餅。  
 黍米に蜜。  
 苧菜に蜜。  
 乾竹に砂糖。  
 紫蘇菜と鰹。

草石蠶と諸魚。

魚鮓と瓜、冷水。

麥醬に蜂蜜。

越瓜に鮓肉。

酒後茶を飲むべからず、腎を破る。

酒後、芥子或は辛きものを飲へば筋骨を緩くす。

茶と糶と同食すれば身重し。

松葉を米を貯へる器中に入れおけるを食ふべからず。

黄芪を服する人、酒を多く飲むべからず。

甘草を服する人、葱菜を食ふべからず。

地黄を服するには大根、蒜、葱の三白を忌む。

荆芥を服するには生魚を忌む。

土茯苓を服するには茶を忌む。

生菓を食べるとカサが出来る。

(b) に属するものは單なる迷信にして何等の根據なきものなり。その多くは有害にして、就中妊婦の榮養に關するもの等は榮養學理に逆行し危険多し、相當手段を講じ是正すべき事項とす。之を列擧せば次の如し、

鮓を木綿の火にて焼きて食すれば死ぬ。

胡椒と沙菰米と同食すれば死ぬ。

燒蜜柑を食へるときは肺結核になる。

「トロロ」を食へた茶碗で直に茶湯を飲むと中風になる。

栗の中が二子になつたのを食べると双子を生む。

赤飯に水又は汁をかけて食べると嫁に行くとき雨が降る。

梅漬が腐敗するか失敗すると其の家に不幸あり。

「にんにく」を袋に入れて腹に下げてをると病氣にならず。

初物を笑つて食べると七十五日長生きする。

墓前に上げた菓子を食べると體が丈夫になる。又は「虫歯」にならぬ。

四足のを生べると其の家に不幸が起る。又その家に四足の子が生れる。

朝食時に汁をかけて食べると一日中良いことがない。

黍、夕顔、胡麻、ケシは家により時いては悪るし。

片口井で御飯を食べると三つ子が生れる。

女が食事中立ち歩くと嫁入が一度で治まらぬ。

冬至の日に南瓜を食べると中風に罹らない。

産婦は油の多い魚類、肉類、南瓜、茄子、油揚げ等を食へてはならぬ。尚生水を飲めば即死する。

傳染病のとき十字路に赤飯と草鞋を置き命も添へてくと病氣が良くなる。

兎肉は女は食べられぬ。三ツ口の子が出来る。

味噌腐れば財産が傾く、又は良いことがない。

働く人(特に危険な仕事をする人)が朝食後茶を飲まぬと負傷する。

南瓜を植え梅干を漬けると不幸が起る。

正月十三日に餅を食べぬと蛆虫になる。

葡萄の木が家屋敷内にあると病人が絶へぬ。

妊婦が鴨の肉を食べると指間に水腫のある子が生れる。

未婚者が御飯の焦げを食べると結婚するときに犬に吠へられる。

「トロロ」は心ず一旦食して後のみ御飯にかける。

土用の(丑の日早朝)藥草を採ると効果がある。

妊婦が胡麻、柿、等を食べると流産する。

妊娠中梅漬等に手を出すと色が出ない。

「トロロ」を食へて風呂に入ると中風になる。

節分のとき豆を自分の年だけ握ると其の人は其の年幸福である。

蕎麥を食へて水を飲むと腹中で蕎麥が生ける。

葱は決して灰の中に捨て、はいけない、火の神が怒る。

未熟な果物を焼くと穀物が實らぬ。

「にんにく」「葱」を焼くと病氣になる。

「ほゞぎ」、茗荷を屋敷内に植へると病人が絶えぬ。

食後直ぐ寝ると牛になる。

「ダリア」を手に持ち御飯を食べると死ぬ。

茄子の漬物を食べると聲が悪くなり、又出なくなる。

鱈に葱を刻んで入れて食へると風邪が治る。

魚の眼玉を食べると皮膚に「イボ」を生ず。

八十八夜るとき「よもぎ」を食べると中風に罹らぬ。

桑の木で作れる食器で食事すると中風に罹らぬ。

寒中に「トロロ」を食べると中風に罹らぬ。

芋に茄子を入れて食べれば芋の毒が消える。

熊野神を氏神とする家では獸肉は食べられぬ(祭日には特に忌避する)。

怪我をせるとき雉子を食べると治らぬ(「キズ」と「キジ」の語呂合せ)

餅をひつぱり合つて食べるとよくない。

秋茄子は嫁に食べきせぬこと。

梅干を頭又は腹の上のせて汽車、汽船等の乗物に乗ると酔はぬ。

蜜柑を焼いて食べると黄疽になる。

癩病になる食合せ

1. 海老と胡桃、
2. 胡麻と田螺、
3. 梅漬と黒砂糖、
4. 妊娠中若くは分娩直後と南瓜、
5. 鮓を朴の木に焼いて食べるとき。

中毒の療法としての傳説

1. 南瓜の中毒には昆布の黒燒。
2. 蕎麥の中毒には萩の葉の黒燒。

妊娠中又は分娩後に關する傳説

1. 産後百日間南瓜を食せざること。
2. 妊娠中片口より呑めば三ツ口の子が出来る。
3. 妊娠中大根おろしを食すれば流産する。
4. 妊娠中兎を食すれば軟弱なる子を生む。或は三ツ口の子が出来る。

(c) に属するものは現時の科學に於て或程度迄眞なりと認められるものにして、敢へて排擧することなく適宜指導利用すべきものなり。

之を列挙すれば左の如し、

- 緑豆に櫃子（死ぬと云ふ）、（此の種の豆類は毒成分を有するものあり）  
 炭粉を餅とし緑豆を糍にして食せば死ぬ（此の種の豆類に毒成分を有することあり）  
 土用の丑の日に鰻を食べると七十五日長生きする、又中風に罹らぬ、夏負けせぬ（ビタミンA補給上、本項は合理的なり）  
 寒中に「にんにく」を食べると風邪をひかぬ、（刺戟食品としてやゝ合理的なり）  
 夜盲症になつたとき八ツ目鰻を食べると治る（ビタミンA補給上合理的なり）  
 吹出物あるとき餅を食べると悪化する（事例相當多し）  
 林檎を食べると便秘が通ずる（林檎療法に合致す）  
 夜眠られぬときは切りたる玉葱を枕元に置くときよい（發散する硫化アリールのため睡氣を催す、合理的なり）  
 寒水を飲むと風邪をひかない（刺戟と訓練による）

妊娠中又は分娩後に關するもの

- 辛きものを食すれば流産する。  
 分娩後は烏賊、章魚、蟹を禁ず（これらは刺戟物、不消化物等により下痢を起すことを戒めたるものと解することを得）

### 3. 岐阜縣下に於ける妊娠、分娩、産褥に關する迷信俚言(食物に關するもの) (岐阜縣 衛生課)

1. 妊娠中の食物に關するもの

1. 妊娠中賣藥「ヘプリン丸」を飲むと難産する。
2. 妊娠中「あはび」を食へば眼玉の黒い子を生む。
3. 妊娠中「づんぶり」貝を食へば胎兒の毒を下す。
4. 妊娠中、黒鯛を食へば流産する。
5. 妊娠中、鶏卵を食すれば生兒が胎毒に罹る。
6. 妊娠中鶏のはじめて生める卵を食すれば安産する。
7. 妊娠中兎の肉を食すれば兎唇兒を生む。
8. 妊娠中牛肉を食すると子供に胎毒が多い。
9. 妊娠中脂肪に富む食物を食へば生兒胎毒に罹ると云ひ又脂肪多量に附着する兒を生む。
10. 妊娠中「せり」「はへ」を食すれば産兒胎毒に罹る。
11. 妊娠中「ほうづき」の實を食すれば安産する。
12. 妊娠中米の粉や豆腐を喰へば産兒白くなつて生れる。
13. 妊娠中「そば」粉を食へば産兒の顔にそばかす多し。
14. 妊娠中「とろゝ半」を食すれば滑らかに分娩し易し。
15. 妊娠中葱を食へば腋臭の子を生む。
16. 妊娠中「こんにやく」を食すれば骨無し子が生れる。
17. 妊娠中「とろゝ半」を食すれば産兒の齒が生えぬ。
18. 妊娠中「らつきよ」を食すれば口臭き子が生れる。
19. 妊娠中熱い湯茶を飲むと産兒の頭髪が薄い。
20. 妊娠中甘酒を飲めば母乳多量なり。
21. 妊娠中酢を飲めば骨の軟かき子を生む。
22. 妊娠中四足のもの食ふと、腹の子が四足となる。

23. 妊娠中毎日飯米を計るとき柵に山盛りすれば鼻高の子を生む。
24. 妊娠中兩便所を清潔にすれば美人が生れる。
25. 妊娠五ヶ月以内に昆布を食すれば生兒の毛髮黒し。
26. 妊娠中砂糖をなめると生兒は色黒し。
27. 妊娠中「あはび」を食すれば目の美しき子を生む。
28. 妊娠中油物を多量に食すれば流産する。
29. 妊娠中海老を食すれば流産する。
30. 妊娠中きのこを食すれば流産する。
31. 妊娠中刺戟物を食へば流産する。
32. 妊娠中馬鈴薯の芽吹きを食へば流産する。
33. 妊娠中つきたての餅を食へば流産する。

2. 産褥に關するもの

1. 産後青物を食へば兒の糞便青色となる。
2. 産後葱を食すれば血の道に悪し。
3. 産後柿を食ふときは血が起る。
4. 産後南瓜と酢は血が上る。
5. 産後干柿を食へば悪感を覺ゆ。
6. 産後鮑を食へば小便停りて水腫となる。
7. 産後梨を食へば乳不足する。
8. 産後餅を食ひ、鯉の味噌汁を飲めば乳がよく出る。
9. 産後餅を食へば力のつき早し。
10. 産後味噌汁の中へ運を入れて食すれば乳がよく出る。
11. 産後鯉の白味噌汁を吸へば乳がよく出る。
12. 産後七十五日は、油物、乾柿を食ふべからず。
13. 猿の頭を黒燒にして服用すれば血の道に効あり。
14. 産後健康回復不良及び發熱の際は、猿の頭を黒燒にして食へ。
15. 産後牛蒡の黒燒、いかを食すると悪血が下る。
16. 産後七日以内に、するめ、いもがらを食すると血の道に効あり。
17. 産後生卵を飲むと頭痛が始まる。
18. 産後血をさめとて眞綿藥を飲む。
19. ずいきを食すると古血が下る。
20. 後陣痛には桑の木の下の方の長芋を食ふとよし。
21. 産後梅干を食するときは天神様の罰があたる。
22. 産後鱈を味噌燒にして食すれば後腹が痛まず。
23. するめとなすの切干を食ふと肥立よし。
24. 産後干鰯を食すれば如何なる食物も中絶せず。
25. 産後直ちに胡麻を食すれば脱毛せず。
26. 産後黒砂糖を食すれば悪路の排泄を良くする。
27. しじみを食すれば産兒に黄疸を生ず。
28. 初生兒にほうづきの根を煎じて飲ましむれば胎便を下す。
29. 出生兒にまくり、びんろうじ、百草等を煎じて飲ましむれば胎毒を下す。
30. 初生兒黄疸は母親がしじみを食すれば治す。

### 4. 寄生虫驅除に關する口碑傳説 (食物に關するもの) (内務省 衛生局)

## A. 口 碑

## 兵庫 縣

1. 牛肉とハーレン草の合食は寄生虫發生を促す。
2. 麥飯を絶えず食すれば寄生虫の發生を防ぐ。
3. 馬鈴薯を常食とするときは寄生虫發生を豫防す。
4. ハブ草の實を煎じて飲用すれば寄生虫發生を豫防す。
5. 酒、煙草を飲む者は寄生虫發生せず、又菓子類を食せば寄生虫發生し易し。
6. 山椒を常に食すると蛔虫の豫防となる。
7. 一歳より三歳位までの間に於て脊筋(上端)に灸を爲し、又は腋下に鍼を爲せばよし。但し現今稀なり。
8. 小兒が手先又は衣類を噛むと虫の發生と稱す。
9. 疥虫と稱して夜中小兒が泣き止まらざるときは虫なりと稱す。
10. 甘いもの又は香はしきものを多量に食するときは寄生虫を生ず。
11. 串柿及吊柿を食すると寄生虫を生ず。

## 茨 城 縣

1. 赤蛙を食すれば虫切れると云ふ。
2. 蛔虫を智恵熱と稱す。
3. 茄子の生汁を食するときは「サナダ」虫が出來ると云ふ。

## 栃 木 縣

鳥の羽毛を兒童に附着せば寄生虫驅除すると云ふ。

## 愛 知 縣

にんにく、玉葱、葱、ラツキヨ、蒲公英等を常食するときは寄生虫發生を豫防すると云ふ。

## 岐 阜 縣

甘きものを常に食すれば寄生虫發生す。

## 富 山 縣

1. 毎年七月一日にうどん、鰻頭を食すれば寄生虫を安全に豫防し得ると云ふ。
2. 空腹時に二食分も甘藷を食すれば寄生虫を驅除出來得ると云ふ。

## 香 川 縣

1. 大根の生汁を飲めば虫が下りる。
2. 甘きもの又は甘藷を過食せば小兒に虫がわく。
3. 草木の虫を焼いて食せば驅除す。

## B. 傳 説

## 京 都 府

1. 葱の白根を小さく刻みそれに鶏卵の黄味を混じて食せば十二指腸虫の驅除方法なりと。
2. 生姜を常に食すれば寄生虫發生せずと云ふ。

## 兵 庫 縣

寄生虫は糞の深き所に發生す。

## 埼 玉 縣

大食して運動不足より寄生虫病發病すると云ふ。

## 茨 城 縣

醬油を少量宛つ飲みしむれば虫切れると云ふ。

## 福 島 縣

1. 生蛙、生鱒を食すると十二指腸虫下ると云ふ。
2. 豚肉の生煮を食すると蛔虫排出すると。

## 岩 手 縣

昔より煙草を吞むものは寄生虫なしと云ふ。

## 香 川 縣

寄生虫は食物消化に俵効あり。

## C. 禁 厭

## 京 都 府

女子は頭髮を切りて釘拔地藏尊へ獻納すれば寄生虫發生せずと云ふ。

## 兵 庫 縣

1. 左の手の平に鬼と云ふ字を三字書けば蛔虫薬となる。
2. 小兒の蛔虫を驅除するにはその手掌に墨汁を塗り一種の呪文を唱ふれば驅除すると云ふ。

## D. 迷 信

## 兵 庫 縣

1. 三日月を拜めば寄生虫は宿ることなし。
2. 牛肉とハーレン草を混食すれば蛔虫生ず。
3. 蜜柑の皮を便所に入れて寄生虫の發生を防ぐ。

## 岐 阜 縣

1. 大寒中毎日水一合宛飲むと寄生虫を發生せず。
2. ビールを多飲すると寄生虫除下す。

## 福 島 縣

フキの花を食すると寄生虫全滅すると云ふ。



### 追補 家計調査成績中食料及栄養に關係ある資料

此處に掲ぐる第 1—7 表並に第 1 圖は高田委員より提出せられたもので、統計局家計調査成績に基く統計である。

下編中に収録し得なかつたものであるが、参考の爲め此處に追補として掲載することとした。

- 第 1 表 家計費中實支出の配分(實數)  
(自昭和九年九月一至昭和十年八月)
- 第 2 表 家計費中實支出の配分(比例)  
(自昭和九年九月一至昭和十年八月)
- 第 3 表 職業別及收入別に見たる飲食物費内容の變化(實數)  
(自大正十五年九月一至昭和二年八月)
- 第 4 表 職業別及收入別に見たる飲食物費内容の變化(比例)
- 第 5 表 年次別及收入階級別に見たる給料生活者飲食物費内容の變化(實數)  
(自昭和六年九月一自昭和九年九月)  
(至昭和七年八月一至昭和十年八月)
- 第 6 表 年次別及收入階級別に見たる給料生活者飲食物費内容の變化(比例)
- 第 7 表 年次別に見たる同一收入階級に於ける給料生活者の飲食物費内譯割合の變遷  
(自大正十年九月一至昭和二年八月)  
(自昭和六年九月一自昭和九年九月)  
(至昭和七年八月一至昭和十年八月)
- 第 1 圖 年次別に見たる同一收入階級に於ける給料生活者の飲食物費内譯割合の變遷

第 1 表 家計費中實支出の配分 (實數)

(自昭和九年九月—至昭和十年八月)

(共 1)

収入階級	一世帯平均實支出					
	總額	飲食物費	住居費	光熱費	被服費	其他ノ諸費
總 數						
總 數	80.04	28.98	13.53	3.91	9.62	24.00
50圓未満	45.22	21.61	7.46	2.71	4.62	8.82
60 "	53.69	23.30	9.45	3.12	5.61	12.21
70 "	60.59	25.20	10.32	3.38	6.42	15.27
80 "	68.63	27.04	12.20	3.65	7.34	18.40
90 "	76.26	28.40	13.10	3.84	8.20	21.72
100 "	83.23	29.43	13.92	3.93	9.84	26.11
100圓以上	99.56	32.73	16.36	4.45	13.04	32.98
給料生活者						
總 數	80.12	28.41	15.54	4.36	10.47	27.34
60圓未満	48.84	20.30	9.02	2.75	5.26	11.51
70 "	61.66	23.94	11.57	3.04	6.11	16.40
80 "	69.45	25.19	13.22	3.35	7.30	19.89
90 "	76.73	26.83	14.23	4.12	8.23	22.27
100 "	84.09	27.92	15.21	4.18	9.86	26.92
100圓以上	102.76	31.55	17.99	4.89	13.37	34.96
官 公 吏						
總 數	83.72	28.10	14.51	4.36	9.90	26.85
60圓未満	42.93	18.71	7.84	2.53	3.04	10.81
70 "	61.77	24.28	11.36	3.67	6.51	15.95
80 "	69.24	25.44	13.50	3.91	6.95	19.44
90 "	77.15	27.05	13.46	4.14	8.30	23.20
100 "	86.41	28.60	14.31	4.37	9.85	29.28
100圓以上	103.30	31.61	17.06	5.04	13.33	36.26
銀 行 會 社 員						
總 數	88.43	29.27	16.25	4.36	11.07	27.48
60圓未満	53.28	21.50	9.91	2.91	6.92	12.04
70 "	61.08	24.14	11.10	3.02	5.93	16.29
80 "	70.11	25.84	12.80	3.47	8.15	19.85
90 "	77.47	27.86	14.96	4.16	9.32	21.17
100 "	82.82	27.71	15.42	4.15	10.12	25.42
100圓以上	101.68	31.75	18.41	4.80	13.26	33.46

第 1 表 家計費中實支出の配分 (實數)

(自昭和九年九月—至昭和十年八月)

(共 2)

収入階級	一世帯平均實支出					
	總額	飲食物費	住居費	光熱費	被服費	其他ノ諸費
職 員						
總 數	83.59	25.64	13.70	4.32	9.65	28.28
70圓未満	63.34	21.93	14.09	3.65	5.19	18.48
80 "	68.74	23.07	13.19	4.43	6.65	21.40
90 "	73.46	23.33	14.63	3.95	8.77	22.78
100 "	83.03	26.96	16.80	3.77	8.80	26.70
100圓以上	109.31	29.67	18.18	5.12	14.42	41.92
勞 働 者						
總 數	76.73	29.30	12.43	3.67	9.15	22.18
50圓未満	45.22	21.61	7.46	2.71	4.62	8.82
60 "	54.18	23.60	9.50	3.16	5.64	12.28
70 "	60.34	25.50	10.03	3.32	6.49	15.00
80 "	68.27	27.85	11.75	3.56	7.36	17.75
90 "	75.98	29.36	12.38	3.67	9.18	21.39
100 "	82.74	30.29	13.18	3.79	9.83	25.65
100圓以上	96.71	33.78	14.92	4.05	12.74	31.22
工 場 勞 働 者						
總 數	76.45	29.44	12.25	3.62	9.15	21.99
50圓未満	46.98	21.55	8.16	2.74	5.15	9.38
60 "	53.37	23.95	9.21	3.17	5.56	11.48
70 "	60.13	25.78	10.10	3.27	6.47	14.51
80 "	67.66	28.32	11.57	3.54	7.19	17.04
90 "	75.03	29.18	11.88	3.54	9.29	21.14
100 "	83.15	30.30	13.07	3.70	9.78	26.30
100圓以上	96.12	33.72	14.64	4.02	12.75	30.99
交 通 勞 働 者						
總 數	78.15	28.55	13.40	3.92	9.13	23.15
50圓未満	38.17	21.85	4.63	2.58	2.47	6.59
60 "	58.07	21.55	11.18	3.11	6.17	16.96
70 "	61.84	24.36	9.77	3.56	6.63	17.52
80 "	71.54	25.32	12.70	3.69	8.25	21.58
90 "	79.94	30.11	14.48	4.18	8.74	22.43
100 "	80.94	30.23	13.68	4.19	10.04	22.80
100圓以上	100.68	34.20	16.77	4.23	12.69	32.79

第 2 表 家計費中實支出の配分 (比例)

(自昭和九年九月—至昭和十年八月)

(其 1)

収入階級	一世帯平均實支出					
	總額	飲食物費	住居費	光熱費	被服費	其他ノ諸費
總 數						
總 數	100	36.21	16.90	4.89	12.02	29.98
50圓未満	100	47.79	16.50	5.90	10.22	19.50
60 "	100	43.40	17.00	5.81	10.45	22.74
70 "	100	41.59	17.03	5.58	10.60	25.20
80 "	100	39.40	17.78	5.32	10.69	26.81
90 "	100	37.24	17.18	5.04	12.06	28.48
100 "	100	35.96	16.73	4.72	11.82	31.37
100圓以上	100	32.87	16.43	4.47	13.10	33.13
給 料 生 活 者						
總 數	100	32.99	18.04	5.06	12.16	31.75
60圓未満	100	41.56	18.47	5.63	10.77	23.57
70 "	100	38.83	18.76	5.90	9.91	26.60
80 "	100	36.27	19.04	5.54	10.51	28.64
90 "	100	34.97	18.61	5.37	12.03	29.02
100 "	100	33.20	18.09	4.97	11.73	32.01
100圓以上	100	30.70	17.51	4.76	13.01	34.02
官 公 吏						
總 數	100	33.56	17.33	5.21	11.83	32.07
60圓未満	100	43.58	18.26	5.90	7.08	25.18
70 "	100	39.31	18.39	5.94	10.54	25.82
80 "	100	36.74	19.50	5.65	10.04	28.07
90 "	100	35.06	17.45	5.37	12.05	30.07
100 "	100	33.10	16.56	5.06	11.40	33.88
100圓以上	100	30.60	16.52	4.88	12.90	35.10
銀 行 會 社 員						
總 數	100	33.10	18.38	4.93	12.52	31.07
60圓未満	100	40.95	18.60	5.46	12.99	22.60
70 "	100	39.52	18.17	5.93	9.71	20.07
80 "	100	36.86	18.26	4.95	11.62	28.31
90 "	100	35.96	19.31	5.37	12.03	27.33
100 "	100	33.46	18.62	5.01	12.22	30.69
100圓以上	100	31.22	18.11	4.72	13.04	32.91

第 2 表 家計費中實支出の配分 (比例)

(自昭和九年九月—至昭和十年八月)

(其 2)

収入階級	一世帯平均實支出					
	總額	飲食物費	住居費	光熱費	被服費	其他ノ諸費
教 職 員						
總 數	100	30.67	18.78	5.17	11.55	33.83
70圓未満	100	34.62	22.25	5.76	8.19	29.18
80 "	100	33.56	19.19	6.45	9.67	31.13
90 "	100	31.76	19.91	5.38	11.94	31.01
100 "	100	32.47	20.23	4.54	10.69	32.16
100圓以上	100	27.14	16.63	4.69	13.19	38.35
勞 働 者						
總 數	100	33.19	16.20	4.78	11.92	28.91
50圓未満	100	47.79	16.50	5.99	10.22	19.50
60 "	100	43.56	17.53	5.83	10.41	22.67
70 "	100	42.26	16.62	5.50	10.76	24.86
80 "	100	40.79	17.21	5.22	10.78	26.00
90 "	100	38.64	16.30	4.83	12.08	28.15
100 "	100	36.61	15.93	4.58	11.88	31.00
100圓以上	100	34.93	15.43	4.19	13.17	32.28
工 場 勞 働 者						
總 數	100	33.51	16.02	4.74	11.97	28.76
50圓未満	100	45.87	17.37	5.83	10.96	19.97
60 "	100	44.88	17.25	5.94	10.42	21.51
70 "	100	42.87	16.80	5.44	10.76	24.13
80 "	100	41.86	17.10	5.23	10.63	25.18
90 "	100	38.89	15.83	4.72	12.38	28.18
100 "	100	36.44	15.72	4.45	11.76	31.63
100圓以上	100	35.08	15.23	4.18	13.27	32.24
交 通 勞 働 者						
總 數	100	36.53	17.15	5.02	11.68	29.62
50圓未満	100	57.24	12.26	6.76	6.47	17.27
60 "	100	36.55	18.96	5.27	10.46	28.76
70 "	100	39.39	15.80	5.76	10.72	28.33
80 "	100	35.99	17.75	5.16	11.53	30.17
90 "	100	37.67	18.11	5.23	10.93	28.06
100 "	100	37.35	16.90	5.18	12.40	28.17
100圓以上	100	33.97	16.66	4.20	12.60	32.57

第 3 表 職業別及収入別に見たる飲食物費内容の變化 (實數)

(自大正十五年九月—至昭和二年八月)

収入階級	一消費單位當リヶ月飲食物費支出額 (單位圓)				
	總 額	米 麥 費	魚介、肉類、 鶏卵及牛乳	豆及蔬菜、乾 物、豆腐、佃 煮、煮物、漬物	其 ノ 他
給料生活者總數					
總 數	12.73	4.32	2.02	1.76	4.63
60圓未滿	9.93	4.68	1.37	1.33	2.55
80 "	10.32	4.32	1.31	1.50	3.19
100 "	11.28	4.36	1.56	1.61	3.75
120 "	12.21	4.34	1.86	1.68	4.33
140 "	12.38	4.29	1.91	1.72	4.46
160 "	13.22	4.29	2.14	1.82	4.97
180 "	13.30	4.34	2.23	1.83	4.90
200 "	14.01	4.26	2.42	1.90	5.43
200圓以上	14.79	4.33	2.65	1.95	5.86
勞 働 者 總 數					
總 數	11.43	4.67	1.49	1.57	3.70
60圓未滿	9.49	4.55	1.01	1.27	2.66
80 "	10.34	4.68	1.19	1.40	3.07
100 "	11.32	4.73	1.44	1.57	3.58
120 "	11.67	4.68	1.59	1.62	3.78
140 "	12.15	4.67	1.70	1.67	4.11
160 "	12.49	4.60	1.75	1.69	4.45
180 "	12.95	4.66	1.87	1.74	4.68
200 "	13.30	4.46	1.87	1.82	5.15
200圓以上	13.16	4.51	2.06	1.75	4.84
農 業 者 總 數					
總 數	9.51	5.70	0.54	1.24	2.03
60圓未滿	8.78	5.39	0.45	1.13	1.81
80 "	8.89	5.44	0.47	1.17	1.81
100 "	9.30	5.62	0.53	1.22	2.02
120 "	9.69	5.84	0.55	1.30	2.00
140 "	10.30	6.26	0.64	1.31	2.18
160 "	9.73	5.68	0.59	1.26	2.20
180 "	10.59	6.01	0.69	1.44	2.45
200 "	9.98	5.81	0.78	1.02	2.37
200圓以上	10.36	5.64	0.72	1.31	2.69

第 4 表 職業別及収入別に見たる飲食物費内容の變化 (比例)

(自大正十五年九月—至昭和二年八月)

収入階級	同 比 例 (%)				
	總 額	米 麥 費	魚介、肉類、 鶏卵及牛乳	豆及蔬菜、乾 物、豆腐、佃 煮、煮物、漬物	其 ノ 他
給料生活者總數					
總 數	1,000	339	159	138	364
60圓未滿	1,000	471	138	134	257
80 "	1,000	419	127	145	309
100 "	1,000	387	138	143	332
120 "	1,000	355	152	138	355
140 "	1,000	347	154	139	360
160 "	1,000	324	162	138	376
180 "	1,000	326	168	138	368
200 "	1,000	304	173	136	387
200圓以上	1,000	293	179	132	306
勞 働 者 總 數					
總 數	1,000	409	130	137	324
60圓未滿	1,000	479	106	134	281
80 "	1,000	453	115	135	297
100 "	1,000	418	127	139	316
120 "	1,000	401	136	139	324
140 "	1,000	384	140	139	337
160 "	1,000	368	140	135	357
180 "	1,000	360	144	134	362
200 "	1,000	335	141	137	387
200圓以上	1,000	343	157	133	367
農 業 者 總 數					
總 數	1,000	599	57	130	214
60圓未滿	1,000	614	51	129	206
80 "	1,000	612	53	132	203
100 "	1,000	599	56	130	215
120 "	1,000	603	57	134	206
140 "	1,000	603	62	126	209
160 "	1,000	584	61	129	226
180 "	1,000	563	65	136	231
200 "	1,000	532	78	102	238
200圓以上	1,000	544	70	126	200

第5表 年次別及収入階級別に見たる給料生活者飲食物費内容の變化(貨数)

(自昭和六年九月—自昭和九年九月)  
(至昭和七年八月—至昭和十年八月)

収入階級	一消費單位當リ一ヶ月飲食物費支出額(單位圓)				
	總額	米麥費	魚介、肉類 鶏卵、牛乳	豆及蔬菜、乾 物、豆腐、佃 煮、煮物、漬物	其ノ他
昭和 6—7					
總數	9.05	2.43	1.43	1.21	3.98
50圓未満	8.95	3.36	1.35	1.53	2.11
60 "	7.19	2.33	0.98	1.00	2.88
70 "	7.94	2.50	1.25	1.03	3.16
80 "	8.18	2.43	1.32	1.10	3.33
90 "	8.85	2.46	1.40	1.23	3.76
100 "	8.98	2.41	1.51	1.20	3.85
100圓以上	9.95	2.39	1.53	1.29	4.74
昭和 7—8					
總數	8.95	2.55	1.34	1.21	3.85
60圓未満	7.50	2.51	1.18	1.03	2.78
70 "	8.01	2.57	1.20	1.14	3.10
80 "	8.15	2.57	1.17	1.11	3.30
90 "	8.67	2.46	1.36	1.21	3.64
100 "	8.60	2.63	1.23	1.18	3.56
100圓以上	9.87	2.53	1.50	1.29	4.56
昭和 8—9					
總數	9.09	2.63	1.38	1.25	3.84
60圓未満	7.26	2.68	0.93	0.95	2.70
70 "	8.57	2.60	1.33	1.21	3.43
80 "	8.10	2.68	1.17	1.12	3.13
90 "	8.73	2.62	1.35	1.27	3.49
100 "	8.72	2.62	1.37	1.22	3.51
100圓以上	9.86	2.61	1.50	1.32	4.43
昭和 9—10					
總數	9.70	3.19	1.39	1.27	3.85
60圓未満	8.35	3.28	1.07	1.07	2.93
70 "	9.00	3.25	1.20	1.20	3.35
80 "	8.97	3.27	1.24	1.22	3.24
90 "	9.45	3.23	1.29	1.22	3.71
100 "	9.31	3.11	1.36	1.24	3.60
100圓以上	10.35	3.16	1.53	1.33	4.33

第6表 年次別及収入階級別に見たる給料生活者飲食物費内容の變化(比例)

(自昭和六年九月—自昭和九年九月)  
(至昭和七年八月—至昭和十年八月)

収入階級	同 比 例 (%)				
	總額	米麥費	魚介、肉類 鶏卵、牛乳	豆及蔬菜、乾 物、豆腐、佃 煮、煮物、漬物	其ノ他
昭和 6—7					
總數	1,000	269	158	134	439
50圓未満	1,000	402	162	183	253
60 "	1,000	324	136	139	401
70 "	1,000	315	157	130	398
80 "	1,000	297	161	134	408
90 "	1,000	278	158	139	425
100 "	1,000	269	168	134	429
100圓以上	1,000	240	154	130	476
昭和 7—8					
總數	1,000	285	150	135	430
60圓未満	1,000	335	137	137	371
70 "	1,000	321	130	142	387
80 "	1,000	315	144	136	405
90 "	1,000	284	157	140	419
100 "	1,000	306	143	137	414
100圓以上	1,000	256	152	131	461
昭和 8—9					
總數	1,000	288	152	138	422
60圓未満	1,000	369	128	131	372
70 "	1,000	303	155	141	401
80 "	1,000	331	144	138	387
90 "	1,000	300	155	145	400
100 "	1,000	301	157	140	402
100圓以上	1,000	265	152	134	449
昭和 9—10					
總數	1,000	320	143	131	397
60圓未満	1,000	393	128	128	351
70 "	1,000	361	133	133	373
80 "	1,000	305	138	136	361
90 "	1,000	342	139	129	393
100 "	1,000	334	140	133	387
100圓以上	1,000	305	148	128	419

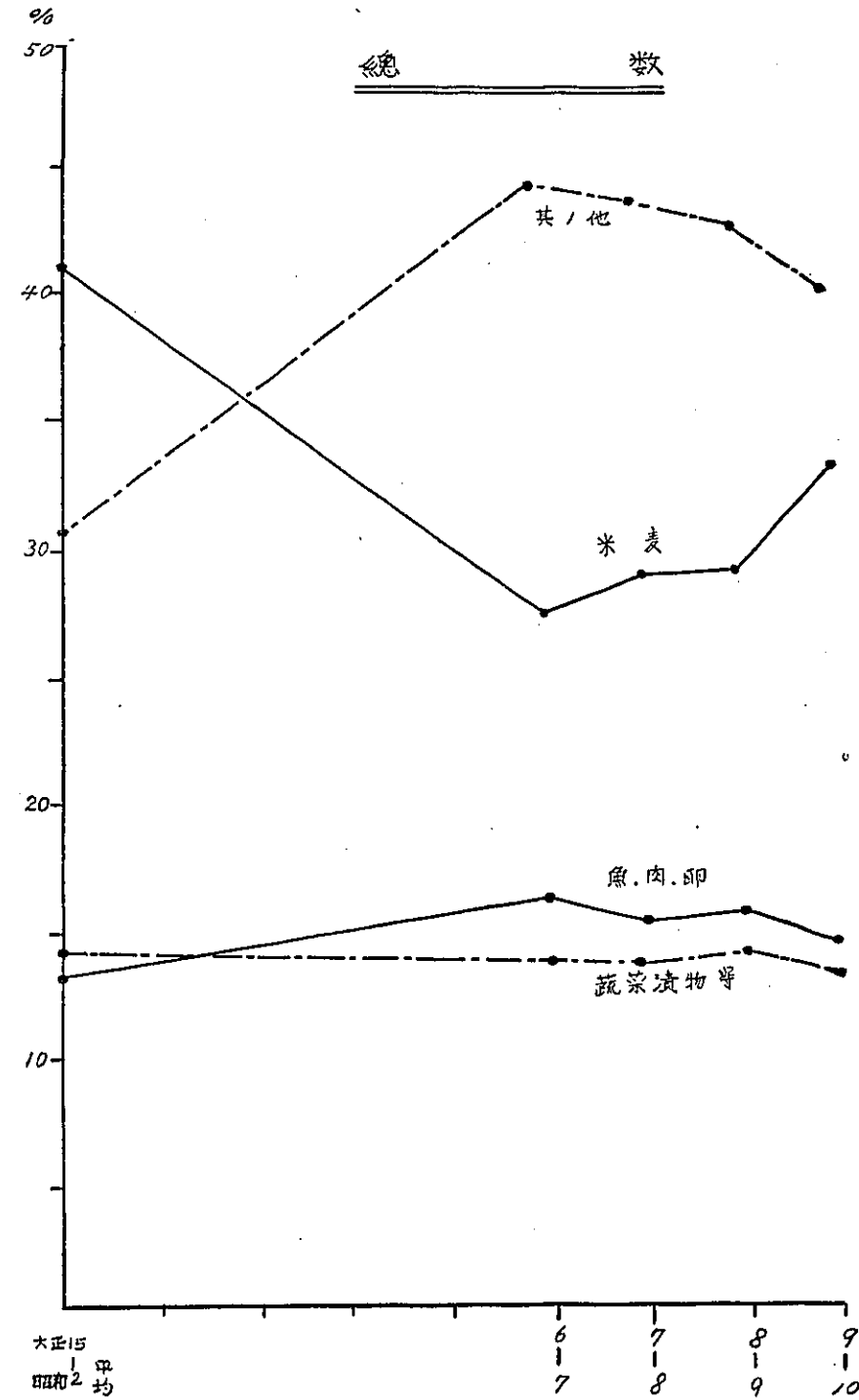


第7表 年次別に見たる同一収入階級に於ける給料生活者の飲食物費内訳割合の變遷

(自大正十年九月—至昭和二年八月)  
(自昭和六年九月—自昭和九年九月)  
(至昭和七年八月—至昭和十年八月)

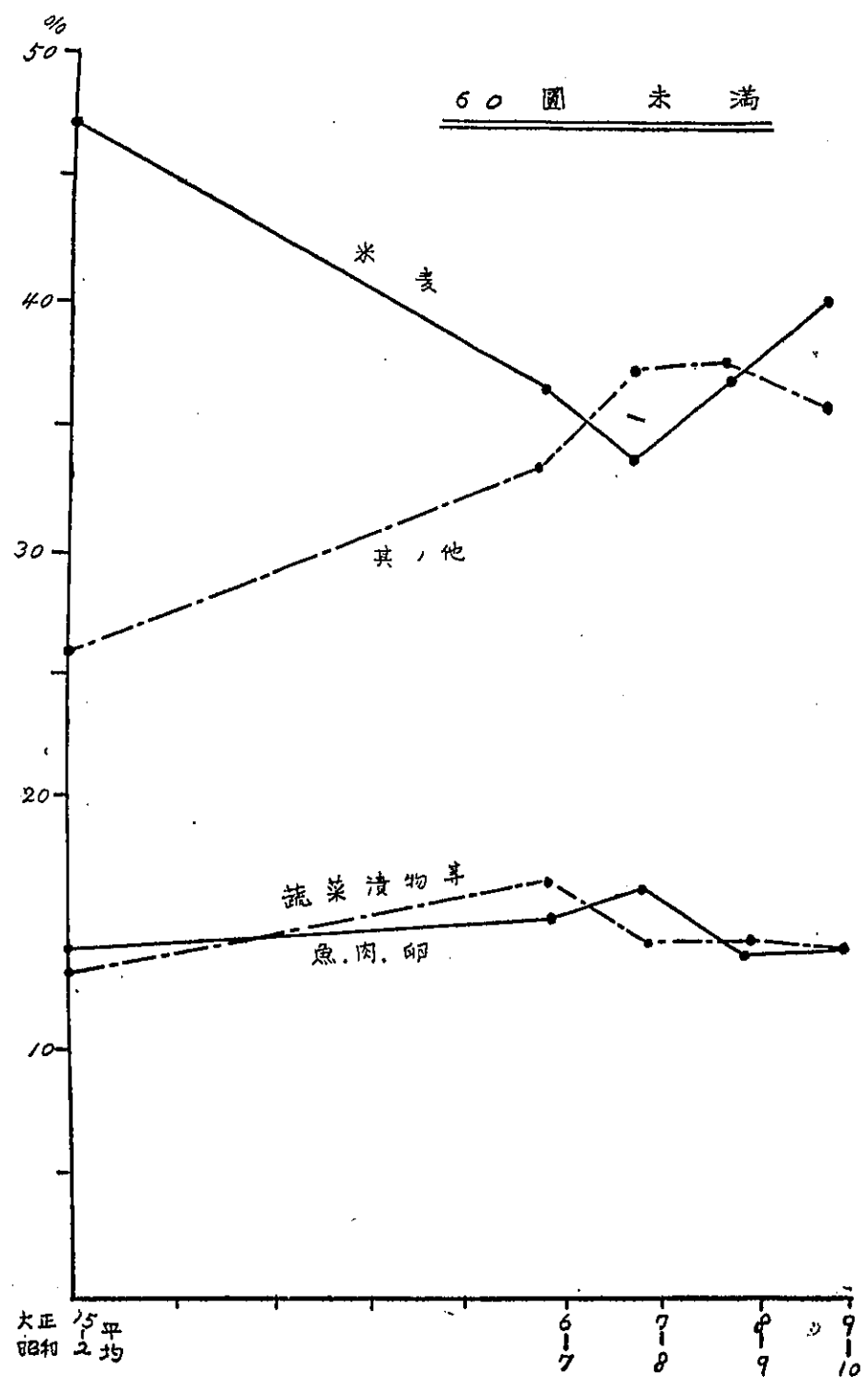
年次	一消費單位當リ一ヶ月飲食物費支出額比例(%)				
	總額	米麥費	魚介、肉類 鶏卵及牛乳	豆及蔬菜、乾 物、豆腐、佃 煮、煮物、漬物	其ノ他
給料生活者總數					
大正15—昭2	1,000	424	134	141	301
昭和6—7	1,000	269	158	134	439
7—8	1,000	285	150	135	430
8—9	1,000	288	152	138	422
9—10	1,000	329	143	131	397
60圓未滿					
大正15—昭2	1,000	471	138	134	257
昭和6—7	1,000	362	148	161	329
7—8	1,000	335	157	137	371
8—9	1,000	369	128	131	372
9—10	1,000	393	128	128	351
80圓未滿					
大正15—昭2	1,000	419	127	145	309
昭和6—7	1,000	306	159	132	403
7—8	1,000	318	147	130	396
8—9	1,000	317	150	140	393
9—10	1,000	333	136	135	366
100圓未滿					
大正15—昭2	1,000	387	138	143	332
昭和6—7	1,000	273	163	136	428
7—8	1,000	295	150	138	417
8—9	1,000	300	156	143	401
9—10	1,000	338	141	131	390
140圓未滿					
大正15—昭2	1,000	351	153	138	358
昭和6—7	1,000	240	154	130	476
7—8	1,000	253	152	131	461
8—9	1,000	265	152	134	440
9—10	1,000	305	148	128	419

第1圖 年次別に見たる同一収入階級に於ける給料生活者の飲食物費内訳割合の變遷 (第7表を圖示せるもの) (共1)

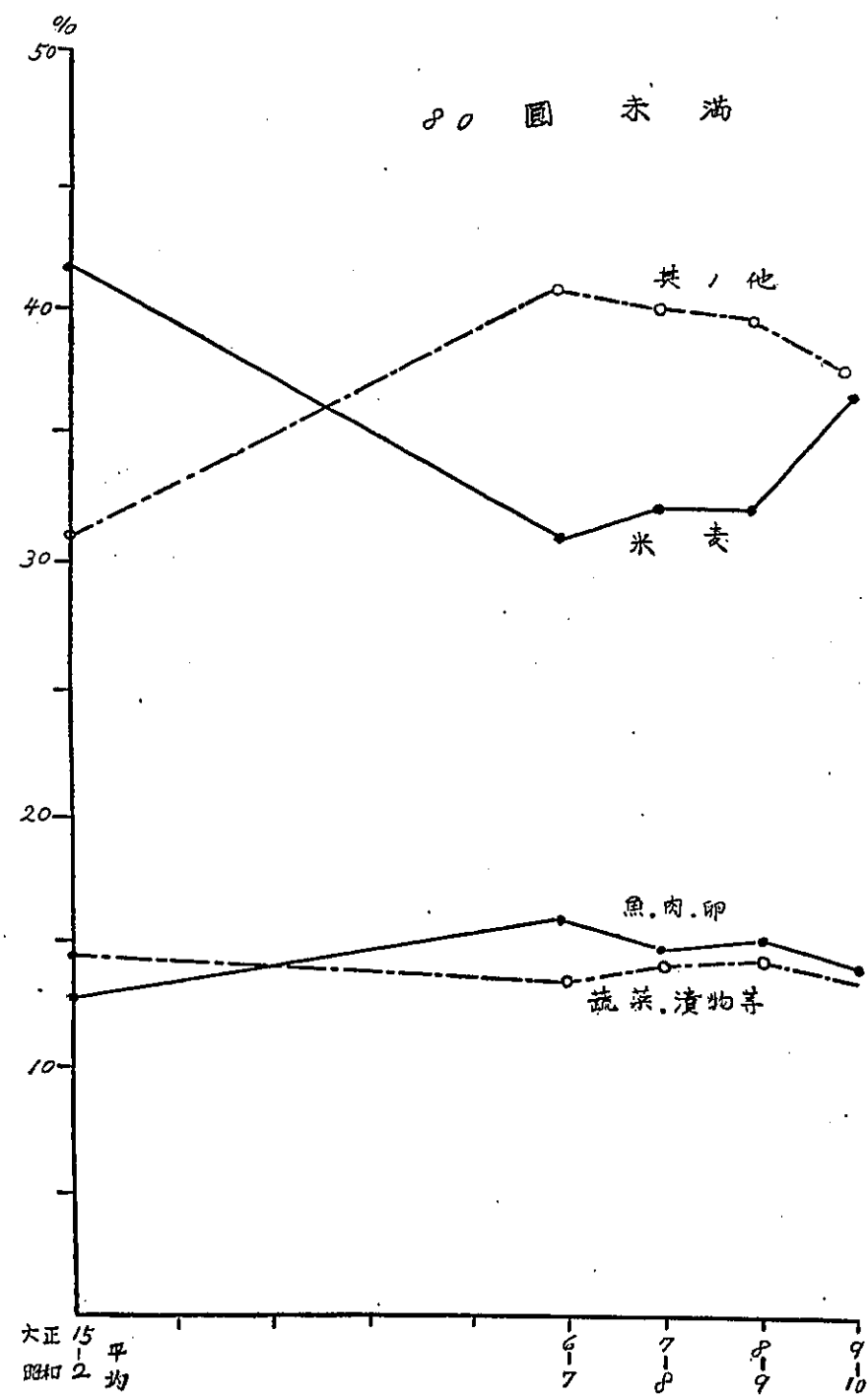


(註) 本圖に於ては昭和2年9月—同6年8月家計調査行はれざる爲め大正15年—昭和2年と、昭和6年—同7年を假りに直線を以て連結せり

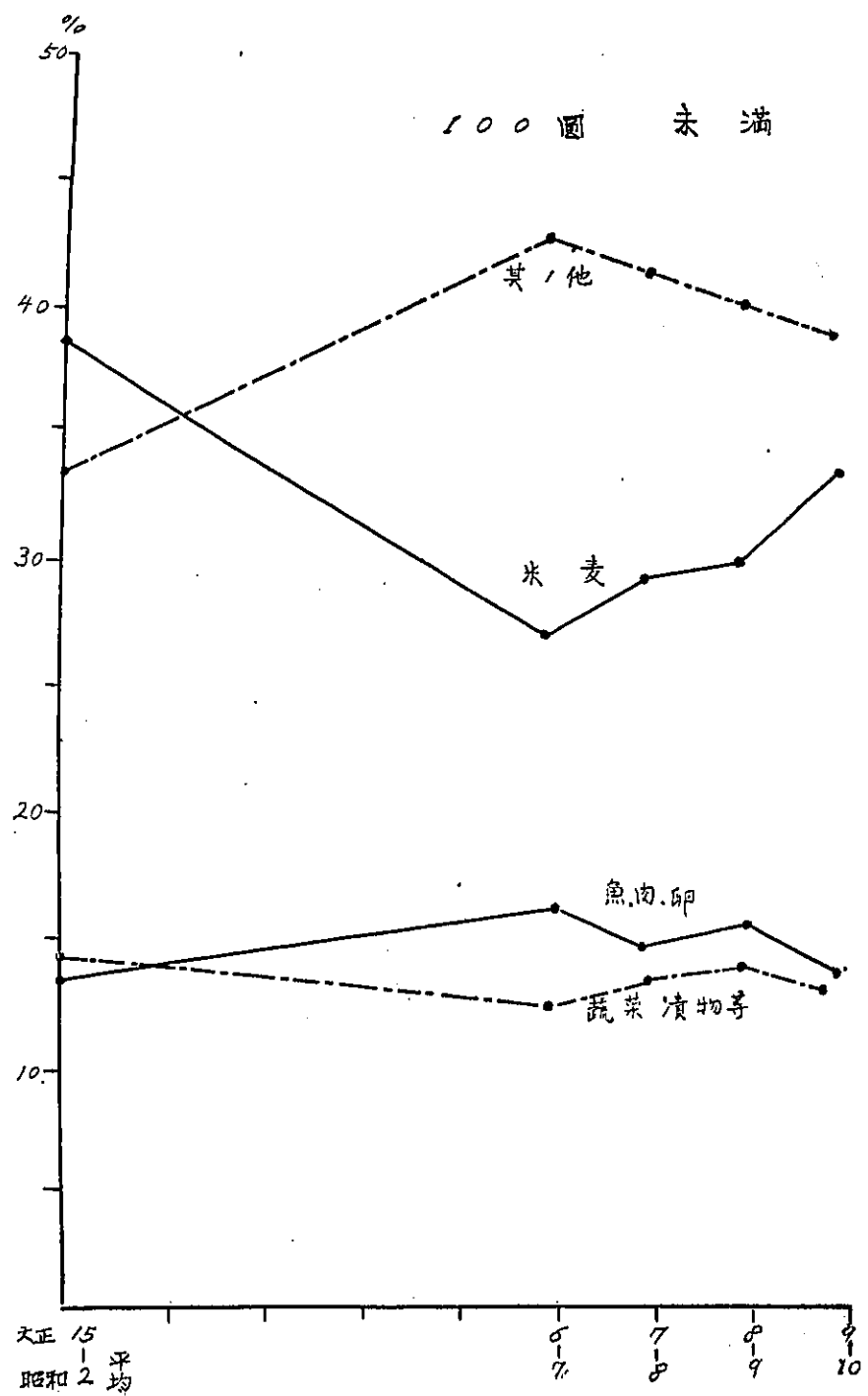
第1圖 (共2)



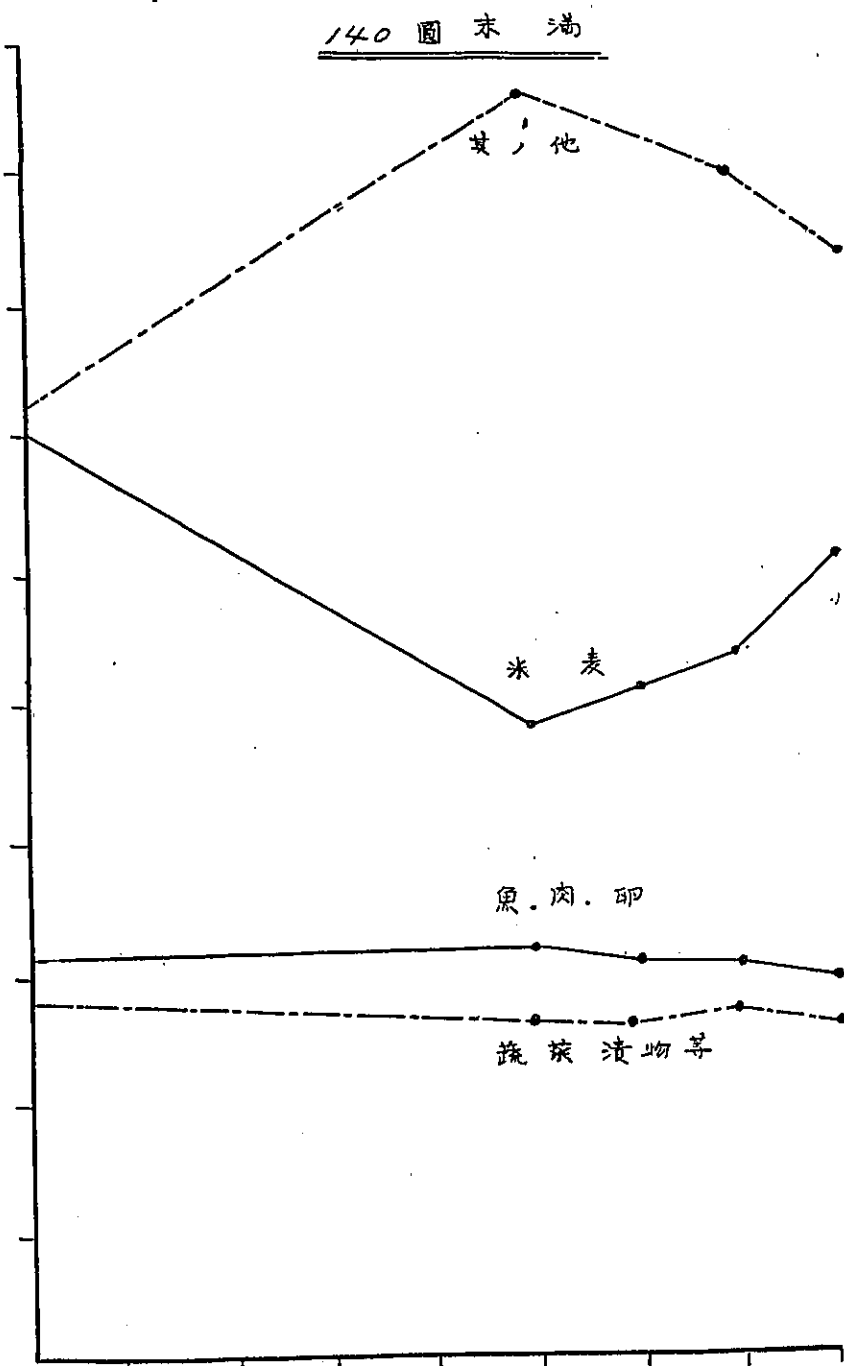
第1圖 (共3)



第1圖 (共4)



第1圖 (共5)



## 追補（其2） 資源局資料

此處に掲ぐる第1—31表は松井委員長より提出せられたもので、資源局に於て編纂されたものである。

- |      |  |
|------|--|
| 第1表  | 内地食糧生産高                                      |
| 第2表  | 内地食糧輸入高                                      |
| 第3表  | 内地食糧移入高                                      |
| 第4表  | 内地食糧輸出高                                      |
| 第5表  | 内地食糧移出高                                      |
| 第6表  | 第一消費量推定高                                     |
| 第7表  | 第二消費量推定高                                     |
| 第8表  | 穀物換算率  |
| 第9表  | 最終消費量推定高                                     |
| 第10表 | 年齢別人口  |
| 第11表 | 消費單位總數                                       |
| 第12表 | 平均人口及平均消費單位                                  |
| 第13表 | 人口一人當り平均一ケ年及同一日消費量                           |
| 第14表 | 一消費單位當り平均一ケ年及同一日消費量                          |
| 第15表 | 食物カロリー表                                      |
| 第16表 | 一消費單位一日平均消費量中ノカロリー                           |
| 第17表 | 食物營養成分表                                      |
| 第18表 | 一消費單位一日平均消費量ノ營養成分                            |
| 第19表 | 中等家計實支出ノ配分                                   |
| 第20表 | 中等家計一消費單位當りカロリー（一日平均）                        |
| 第21表 | 中等家計一消費單位當り營養成分（其ノ一）<br>中等家計一消費單位當り營養成分（其ノ二） |
| 第22表 | 總死亡者數ニ對スル病死者數                                |
| 第23表 | 疾病死亡者死因別内譯                                   |
| 第24表 | 疾病死亡者年齢階級別内譯                                 |
| 第25表 | 疾病死亡者職業別内譯                                   |
| 第26表 | 疾病死亡者數地方別割合                                  |

- 第 27 表 疾病死亡者數地方別及病類別割合
- 第 28 表 體格種別壯丁數 (其ノ一)  
體格種別壯丁數割合 (合格率) (其ノ二)
- 第 29 表 徵兵検査不合格疾病種別内譯
- 第 30 表 地方別出生率
- 第 31 表 主要食糧ノ價格ト消費高
  - 1. 米
  - 2. 大 麥
  - 3. 裸 麥
  - 4. 小 麥
  - 5. 大 豆
  - 6. 小 豆
  - 7. 製 茶
  - 8. 鹽
  - 9. 鯉 節
  - 10. 雞 卵
  - 11. 牛 肉
  - 12. 小 麥 粉
  - 13. 味 噌
  - 14. 醬 油
  - 15. 砂 糖

第 1 表 内地食糧生産高

種 別		年 次				
		昭和 5 年	昭和 6 年	昭和 7 年	昭和 8 年	昭和 9 年
米	千石	66,876	55,215	60,300	70,829	51,840
大 麥	〃	7,091	7,378	7,574	6,917	6,796
小 麥	〃	6,125	9,406	6,497	8,013	9,451
裸 麥	〃	6,088	6,512	6,556	5,349	6,100
燕 麥	〃	2,315	2,042	1,411	2,039	2,537
粟	〃	1,039	965	995	980	630
蕎 麥	〃	984	812	732	919	670
玉 蜀 黍	〃	559	433	423	585	505
大 豆	〃	3,034	2,485	2,412	2,808	2,104
小 豆	〃	896	625	556	948	625
落 花 生	〃	177	187	194	239	189
其ノ他ノ豆類	〃	234,535	172,069	142,010	221,532	198,381
生 蔬 菜	〃	10,720,962	10,492,462	10,984,460	11,423,153	10,865,741
甘 藷	〃	3,402,302	3,382,010	3,471,494	3,511,724	3,037,094
馬 鈴 薯	〃	1,036,632	922,175	1,003,433	1,374,455	1,270,116
生 果 實	〃	1,071,432	1,005,009	1,130,365	1,134,089	1,069,873
牛 肉	〃	44,733	51,430	58,517	56,946	52,331
馬 肉	〃	9,053	9,919	10,474	11,966	12,229
豚 肉	〃	35,377	34,748	49,395	47,198	48,413
鳥 肉	〃	39,506	33,079	36,394	45,004	37,009
鳥 卵	〃	133,645	151,329	178,926	171,361	177,915
牛 乳 鈣	〃	175,040	189,288	194,168	213,079	236,310
鮮 魚 介 體	〃	2,478,774	2,774,401	2,913,013	3,065,585	3,404,429
海 藻	〃	522,144	451,797	500,949	681,877	688,092
砂 糖	〃	99,124	98,152	123,518	127,176	110,764



第2表 内地食糧輸入高

種別	年次		昭和5年	昭和6年	昭和7年	昭和8年	昭和9年
	千石						
米	千石		1,250	879	1,063	994	47
大 麥	〃		48	23	0	30	92
小 麥	〃		3,548	5,297	5,475	3,749	3,588
裸 麥	〃		—	—	—	—	—
燕 麥	〃		—	—	—	—	—
粟	〃		7	31	14	56	144
蕎 麥	〃		—	—	—	—	—
玉 蜀 黍	〃		983	564	443	15	0
大 豆	〃		813	1,655	2,000	3,331	4,197
小 豆	〃		187	204	265	501	508
落 花 生	〃		181	255	199	195	231
其ノ他ノ豆類	〃		46,460	37,737	32,210	40,952	36,246
生 蔬 菜	〃		—	—	—	—	—
甘 藷	〃		—	—	—	—	—
馬 鈴 薯	〃		—	94	477	3	1
生 果 實	〃		—	—	—	—	—
牛 肉	〃		16,914	17,009	6,923	9,281	11,864
馬 肉	〃		—	—	—	—	—
豚 肉	〃		—	—	—	—	—
鳥 肉	〃		—	—	—	—	—
鳥 卵	〃		5,557	8,261	110	30	1
コ ン デ ン ス 克	〃		4,542	4,190	2,252	1,021	959
鮮 魚 介	〃		—	—	—	—	—
海 藻	〃		—	—	—	—	—
砂 糖	〃		244,650	189,815	40,275	132,607	103,982

第3表 内地食糧移入高

種別	年次		昭和5年	昭和6年	昭和7年	昭和8年	昭和9年
	千石						
米	千石		6,989	11,626	10,937	13,290	17,123
大 麥	〃		1	8	2	4	4
小 麥	〃		4	2	113	90	10
裸 麥	〃		—	—	—	—	—
燕 麥	〃		—	—	1	50	17
粟	〃		47	33	22	—	0
蕎 麥	〃		—	—	—	—	—
玉 蜀 黍	〃		126	88	19	0	8
大 豆	〃		3,898	4,170	3,296	1,456	1,447
小 豆	〃		517	482	356	63	58
落 花 生	〃		95	168	66	58	57
其ノ他ノ豆類	〃		5,132	5,553	8,670	5,533	2,584
生 蔬 菜	〃		—	—	—	—	—
甘 藷	〃		—	—	—	—	—
馬 鈴 薯	〃		—	15	40	36	—
生 果 實	〃		—	—	—	—	—
牛 肉	〃		1,821	2,539	3,543	1,510	1,492
馬 肉	〃		—	—	—	—	—
豚 肉	〃		—	—	—	—	—
鳥 肉	〃		—	—	—	—	—
鳥 卵	〃		—	—	—	—	—
コ ン デ ン ス 克	〃		—	1	1	0	—
鮮 魚 介	〃		46,871	63,243	61,743	54,489	56,451
海 藻	〃		5,288	5,842	7,742	5,343	8,100
砂 糖	〃		741,215	818,524	849,122	926,846	679,044

第4表 内地食糧輸出高

種別	年次		昭和5年	昭和6年	昭和7年	昭和8年	昭和9年
	千石						
米	千石		334	1,239	321	108	441
大 麥	〃		—	—	—	—	—
小 麥	〃		—	—	—	—	—
裸 麥	〃		—	—	—	—	—
燕 麥	〃		—	—	—	—	—
粟	〃		—	—	—	—	—
蕎 麥	〃		—	—	—	—	—
玉 蜀 黍	〃		—	—	—	—	—
大 豆	〃		16	14	10	4	4
小 豆	〃		—	—	—	—	—
落 花 生	〃		1	1	0	0	0
其ノ他ノ豆類	吨		55,371	40,809	32,919	37,940	56,571
生 蔬 菜	〃		—	—	—	—	—
甘 藷	〃		—	—	—	—	—
馬 鈴 薯	〃		20,186	20,494	16,910	21,964	45,959
生 果 實	〃		—	—	—	—	—
牛 肉	〃		—	—	—	—	—
馬 肉	〃		—	—	—	—	—
豚 肉	〃		—	—	—	—	—
鳥 肉	〃		—	—	—	—	—
鳥 卵	〃		—	—	—	—	—
コ ン デ ル ス ク	〃		322	949	1,016	1,180	3,176
鮮 魚 介	〃		5,211	6,736	2,694	3,708	8,251
海 藻	〃		33,006	17,605	31,189	14,928	44,771
砂 糖	〃		200,980	135,689	37,197	72,978	90,222

第5表 内地食糧移出高

種別	年次		昭和5年	昭和6年	昭和7年	昭和8年	昭和9年
	千石						
米	千石		554	460	462	431	514
大 麥	〃		50	12	71	118	37
小 麥	〃		51	53	73	62	166
裸 麥	〃		36	9	56	92	28
燕 麥	〃		37	46	55	56	53
粟	〃		0	0	0	0	2
蕎 麥	〃		—	—	0	0	0
玉 蜀 黍	〃		—	1	1	0	0
大 豆	〃		15	22	17	21	18
小 豆	〃		6	6	8	9	9
落 花 生	〃		0	0	0	0	0
其ノ他ノ豆類	吨		3,612	2,995	3,677	3,703	4,392
生 蔬 菜	〃		—	—	—	—	—
甘 藷	〃		223	720	618	448	555
馬 鈴 薯	〃		281	595	1,373	1,825	1,758
生 果 實	〃		—	—	—	—	—
牛 肉	〃		17	8	20	—	66
馬 肉	〃		—	—	—	—	—
豚 肉	〃		—	—	—	—	—
鳥 肉	〃		—	—	—	—	—
鳥 卵	〃		—	—	—	—	—
コ ン デ ル ス ク	〃		1,932	2,480	2,497	2,659	2,814
鮮 魚 介	〃		—	—	—	—	2,333
海 藻	〃		6,645	1,506	7,639	6,895	9,809
砂 糖	〃		34,934	39,414	68,462	76,555	61,920