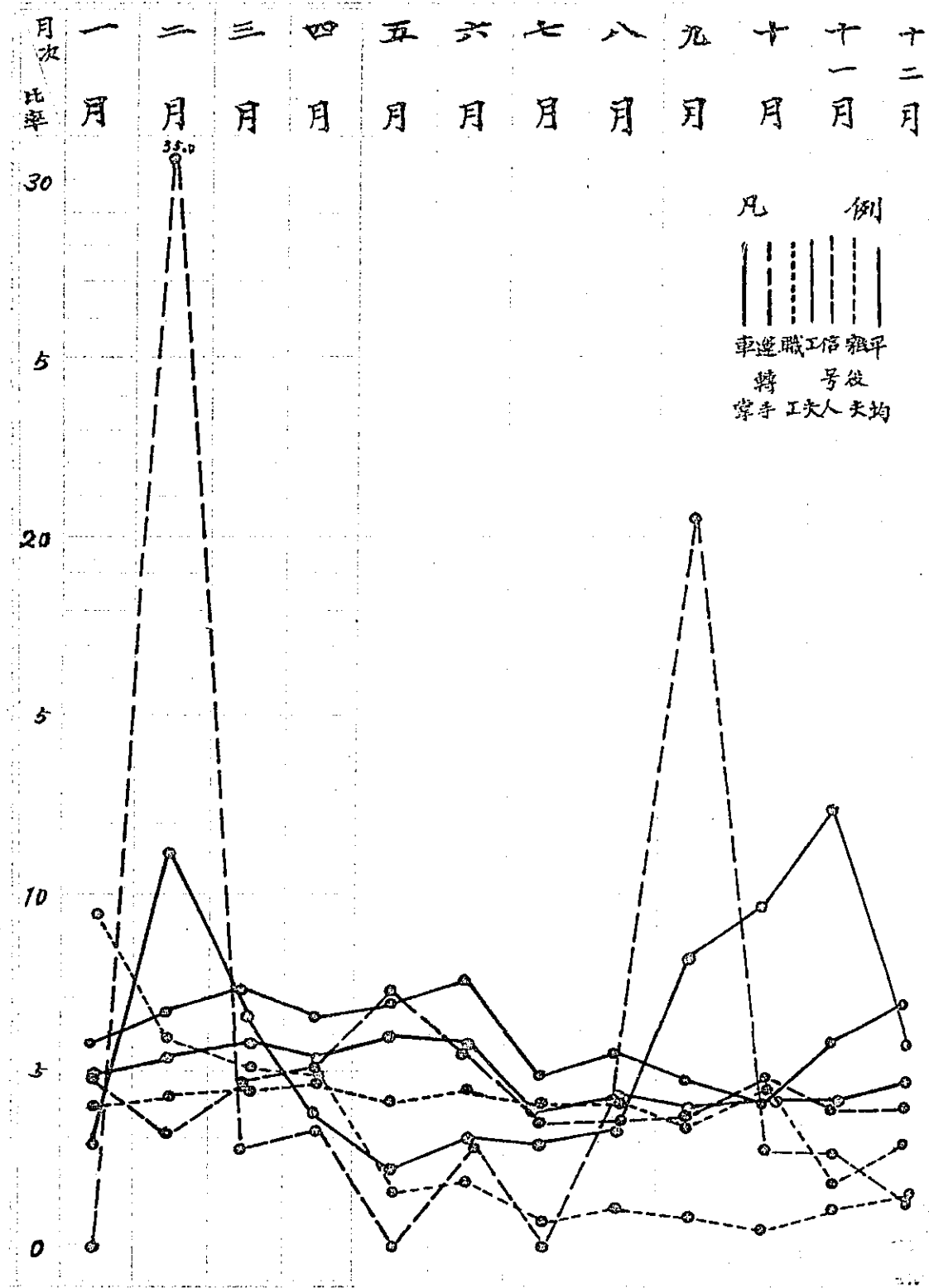


第五表 自大正七年 至大正九年 花柳病對全患者百分比率表



凡例  
 車運職工信糶平  
 轉 号位  
 穿手 工大人夫均



大正八年従業員に對する花柳病患者表

病名	五月				六月				七月				八月				九月			
	軟性横痃	性下疳	梅毒	計	軟性横痃	性下疳	梅毒	計	軟性横痃	性下疳	梅毒	計	軟性横痃	性下疳	梅毒	計	軟性横痃	性下疳	梅毒	計
梅毒	10	15	1	26	6	9	2	17	12	5	3	20	15	8	2	25	11	4	1	16
性下疳	5	4		9	2	2		4	4	2		6	4	2		6	2	1		3
軟性横痃																				
計	15	19	1	35	8	11	2	21	16	7	3	26	19	10	2	31	13	5	1	19
全従業員	18	24	1	43	10	14	2	26	20	10	5	35	23	13	3	40	16	6	1	23
全患者	1.5	2.0	0.1	3.6	0.8	1.1	0.2	2.1	1.3	0.7	0.3	2.3	1.6	0.9	0.2	2.7	1.2	0.5	0.1	1.8
全患者の百分率	83.3	84.2	100.0	83.7	88.9	81.8	100.0	85.7	80.0	76.9	100.0	82.7	84.2	76.9	100.0	84.6	80.0	76.9	100.0	83.7
梅毒	11	14	1	26	5	1	2	8	4	2	1	7	10	10	1	21	7	2	1	10
性下疳	4	2		6	2	1		3	2	1		3	2	1		3	1	1		2
軟性横痃																				
計	15	16	1	32	7	2	2	11	6	3	1	10	12	11	1	24	8	3	1	12
全従業員	18	24	1	43	10	14	2	26	20	10	5	35	23	13	3	40	16	6	1	23
全患者	1.7	2.3	0.1	4.1	1.0	1.4	0.2	2.6	1.3	0.8	0.3	3.4	2.1	1.5	0.4	3.2	1.3	0.8	0.1	2.4
全患者の百分率	94.4	95.8	100.0	95.2	100.0	90.9	100.0	96.3	80.0	76.9	100.0	92.3	84.2	76.9	100.0	84.6	80.0	76.9	100.0	92.3
梅毒	10	15	1	26	6	9	2	17	12	5	3	20	15	8	2	25	11	4	1	16
性下疳	5	4		9	2	2		4	4	2		6	4	2		6	2	1		3
軟性横痃																				
計	15	19	1	35	8	11	2	21	16	7	3	26	19	10	2	31	13	5	1	19
全従業員	18	24	1	43	10	14	2	26	20	10	5	35	23	13	3	40	16	6	1	23
全患者	1.6	2.1	0.1	3.8	0.9	1.2	0.2	2.3	1.3	0.7	0.3	2.9	1.6	0.9	0.2	2.7	1.2	0.5	0.1	1.8
全患者の百分率	88.9	87.5	100.0	88.1	90.9	81.8	100.0	92.3	80.0	76.9	100.0	87.7	84.2	76.9	100.0	84.6	80.0	76.9	100.0	87.7
梅毒	11	14	1	26	5	1	2	8	4	2	1	7	10	10	1	21	7	2	1	10
性下疳	4	2		6	2	1		3	2	1		3	2	1		3	1	1		2
軟性横痃																				
計	15	16	1	32	7	2	2	11	6	3	1	10	12	11	1	24	8	3	1	12
全従業員	18	24	1	43	10	14	2	26	20	10	5	35	23	13	3	40	16	6	1	23
全患者	1.8	2.3	0.1	4.2	1.0	1.4	0.2	2.6	1.3	0.8	0.3	3.4	2.1	1.5	0.4	3.2	1.3	0.8	0.1	2.4
全患者の百分率	94.4	95.8	100.0	95.2	100.0	90.9	100.0	96.3	80.0	76.9	100.0	92.3	84.2	76.9	100.0	84.6	80.0	76.9	100.0	92.3
梅毒	10	15	1	26	6	9	2	17	12	5	3	20	15	8	2	25	11	4	1	16
性下疳	5	4		9	2	2		4	4	2		6	4	2		6	2	1		3
軟性横痃																				
計	15	19	1	35	8	11	2	21	16	7	3	26	19	10	2	31	13	5	1	19
全従業員	18	24	1	43	10	14	2	26	20	10	5	35	23	13	3	40	16	6	1	23
全患者	1.7	2.3	0.1	4.1	0.9	1.2	0.2	2.3	1.3	0.7	0.3	2.9	1.6	0.9	0.2	2.7	1.2	0.5	0.1	1.8
全患者の百分率	94.4	95.8	100.0	95.2	90.9	81.8	100.0	92.3	80.0	76.9	100.0	87.7	84.2	76.9	100.0	84.6	80.0	76.9	100.0	87.7

病名	軟性横痃	性下疳	梅毒	計	全従業員	全患者	全患者の百分率
梅毒	10	15	1	26	18	13	72.2
性下疳	5	4		9	6	66.7	
軟性横痃							
計	15	19	1	35	24	68.6	
全従業員	18	24	1	43	31	72.1	
全患者	1.7	2.3	0.1	4.1	3.0	73.2	
全患者の百分率	94.4	95.8	100.0	95.2	70.0	73.2	

大正九年従業員に對する花柳病患者表

病名	一月				二月				三月				四月				五月				六月				七月				八月				九月				十月				十一月				十二月				計
	軟性梅毒	硬性梅毒	計	全従業員	軟性梅毒	硬性梅毒	計	全従業員	軟性梅毒	硬性梅毒	計	全従業員	軟性梅毒	硬性梅毒	計	全従業員	軟性梅毒	硬性梅毒	計	全従業員	軟性梅毒	硬性梅毒	計	全従業員	軟性梅毒	硬性梅毒	計	全従業員	軟性梅毒	硬性梅毒	計	全従業員	軟性梅毒	硬性梅毒	計	全従業員													
梅毒	7	1	8	101,900	8	2	10	94,752	6	1	7	107,570	19	230	249	1,942	21,411.9	8	8	16	111	129	245	1,077.00	1,670	14.5	9.3	23	25	48	1,528	14,710.1	1	1	2	107,700	1,670	14.5	9.3										
淋病	20	17	37	101,900	20	17	37	94,752	19	14	33	107,570	58	28	86	1,942	21,411.9	23	17	40	111	129	245	1,077.00	1,670	14.5	9.3	23	25	48	1,528	14,710.1	1	1	2	107,700	1,670	14.5	9.3										
下疳	1	1	2	101,900	1	1	2	94,752	1	1	2	107,570	1	1	2	1,942	21,411.9	1	1	2	111	129	245	1,077.00	1,670	14.5	9.3	1	1	2	1,528	14,710.1	1	1	2	107,700	1,670	14.5	9.3										
魚鱗病	1	1	2	101,900	1	1	2	94,752	1	1	2	107,570	1	1	2	1,942	21,411.9	1	1	2	111	129	245	1,077.00	1,670	14.5	9.3	1	1	2	1,528	14,710.1	1	1	2	107,700	1,670	14.5	9.3										
皮膚病	1	1	2	101,900	1	1	2	94,752	1	1	2	107,570	1	1	2	1,942	21,411.9	1	1	2	111	129	245	1,077.00	1,670	14.5	9.3	1	1	2	1,528	14,710.1	1	1	2	107,700	1,670	14.5	9.3										
計	29	20	49	407,852	30	23	53	392,796	27	20	47	423,280	91	338	429	3,156	33,145.7	43	42	85	122	140	262	1,154.00	1,670	14.5	9.3	43	50	93	706	6,380.1	2	2	4	407,852	1,670	14.5	9.3										

病名	軟性梅毒	硬性梅毒	計	全従業員
梅毒	7	1	8	101,900
淋病	20	17	37	101,900
下疳	1	1	2	101,900
魚鱗病	1	1	2	101,900
皮膚病	1	1	2	101,900
計	29	20	49	407,852

大正七年初より同九年末に至る		從業員の疾病調査		其の八		(眼病の部)	
種別	人数	種別	人数	種別	人数	種別	人数
1 眼 險 病	...	2 傳染性結膜炎	...	3 非傳染性結膜炎	...	4 鞏膜、角膜病	...
5 淚 器 病	...	6 水 晶 體 病	...	7 虹 彩 膜 病	...	8 脈 絡 膜 病	...
9 網膜、視神經病	...	10 其の他の眼病	...				

大正七年初より同九年末に至る 從業員の疾病調査 其の八 (眼病の部)

一、眼病の種別

眼病患者は随分多数に發生し、又時季によりて、其の消長の劇しいものである。本電氣局の從業員に就きては其の眼疾を左の種別に分けて調査した。(第六表参照)

- 1 眼 險 病
- 2 傳染性結膜炎
- 3 非傳染性結膜炎
- 4 鞏膜、角膜病
- 5 淚 器 病
- 6 水 晶 體 病
- 7 虹 彩 膜 病
- 8 脈 絡 膜 病
- 9 網膜、視神經病
- 10 其の他の眼病

二、眼病患者と總從業員及び總罹病者との關係

## 一、總從業員との關係 (第一表參照)

- (一) 總從業員一萬人に對して、眼疾者は萬分の一九・五。
- (二) 之を職業別に見るときは、最高の罹病率を示すのは、雇員や守衛や小使等で萬分の二九・〇。これに次ぐは職工で二三・八。第三位が車掌にして一九・九、即、殆、平均値に等しい。信號人も亦一九・九の數を示し、運轉手は之に次ぎて、一八・六。
- (三) 最も罹病率の低いのは、工夫で萬分の一〇・七、其の上が雜役夫にして一四・二。
- (四) 右を約していふに、守衛、小使、雇員等の一類を除いては、職工と乗務員とが高率且共通の一群をなし、工夫や雜役夫は低率不共通性の別群である。そして信號人は右の比率の上では、車掌と同様に高いがその不規則なる罹病法の爲に一概に論じ得ないこと、他の疾病に於けると同然である。

## 二、總罹病者との關係

- (一) 總罹病者百人に對して、眼疾患者の數は、一二・五。
- (二) 職業別に云へば、矢張り、雇員守衛の類が最高で、百分の一六・九、次が職工で一五・二。
- (三) 第三位は雜役夫にして一四・二。第四位は工夫で一三・三。
- (四) 本病罹患者の最低は、乗務員にして、就中、運轉手は百分の一・一。車掌は一・五。
- 三、以上の要約

(一) 右を見るに、一の奇なる現象を認める。即、前項所載の如く總從業員と本病者との關係に於いては乗務員が、高率の方であつたのに、この總罹病者との關係に於いては、却つて雜役夫や工夫が高率となつて、丁度その位置があべこべになつてゐる。

(二) 右は、何を意味するかといふに、

- (1) 眼病者は、本電氣局從業員に於いては、雇員、守衛、小使等、比較的勞働者の部類に甚多く、次に職工に於いても大に高率である。
- (2) 乗務員の眼病者は、概して多數の方であるが、他の種類の病者と比較すると甚しく僅少にして、この點に於いては、他の疾患に對して比較的安全なる工夫や雜役夫が、澤山罹病する。

## 三、眼病と月次との關係

## 一、總從業員との關係、

電氣局の如く、多數の從業員が多數の群衆中で作業するものに於いては、眼疾は季節と密接なる關係を示して發生する。(第二表及び第三表參照)

(一) 眼病は一般に春暖の候より劇増して、盛夏中甚多く、而て晩夏初秋に一時病勢衰へるが、晩秋初冬に入りて再び劇増する。嚴冬中のみ鎮靜してゐる。そして變差の度も甚しい。

- (二) 其の平均の最高率は七月にして萬分の二二・六。次は八月で二二・〇。
- (三) 其の平均値の最低なるは一月で、萬分の一四・四。次は二月で一五・一。

二、右の各職業別との關係

- (一) 職業別に觀察するに、平均型(共通性)の一群と、不定型(不共通性)の他の一群とあり、又、不定型の中には概して高率のものと、概して低率のものとがある。車掌及び運轉手は平均型、職工は高率不定型、工夫や雜役夫は低率不定型である。
- (二) 車掌の罹病情態は、殆常に平均値に近似の曲線を表はしてゐる。即、之を以て代表者と見做してよい。其の最高率は萬分の二二・四で七に當る。最低率は二月で一萬に對する一七・〇。
- (三) 運轉手に於いては、最高率が七月にありて、萬分の二三・五。又最低率は一月で一三・六。
- (四) 工夫は低率型で其の最高は十月の一五・二、最低は二月の六・一。
- (五) 職工は高率の不定型で、その最高は六月の三〇・七、次は七月の二八・九。そして最低は一月で一四・七。
- (六) 信號人の罹病情態は例に依つて、甚、不規律を極め最高は十一月の五五・六、最低は二月の五・一。
- (七) 右六項を約するに、
  - (1) 車掌と運轉手とは平均型にして、就中、車掌が一般の代表者と見做し得る。
  - (2) 工夫は一般に本病者が少く、之に反して職工の罹病者は甚高率である。
  - (3) 孰れの職業に於いても本病は盛夏の候と秋冷の候とに劇増し嚴冬時のみ鎮靜してゐる。

三、全罹病従業員との關係 (第四表及び第五表参照)

- (一) 最高罹病率を示す月は十一月で百分の一四・九。次は十二月で一三・五。その最低率は一月で百分の一〇・九。
- (二) 右の最高と最低との差が僅か百分の四なることよりも察せられる通り、四季を通じて、その眼疾者の存在率には大變動なく、たゞ概して後半期殊に秋季に入りて増加の傾向を示してゐる。

四、右の各職業別との關係

- (一) 茲に於いては、共通性の平均型と、不共通性の不定型とが、通例の場合に比して、全然その情勢を轉倒し、平均型が低率、不定型が高率となつてゐる。而て不定型と平均型との二群間には一見著しき逕庭を示さず、たゞ精細に觀察するに及んで、その二傾向を看取し得るのであることも本病の他種疾患に對する特殊の關係である。
- (二) さて車掌に於いては、十一月が最高で百分の一三・二。最低は二月で一〇・五。而て車掌に於ける曲線が最、平均線に近く、まづ之を以て、一般の代表者とみとめ得る。
- (三) 運轉手に於ける最高率は、十一月で百分の一三・一。最低率は五月で八・七。



- (四) 職工は甚、高率の罹病情態を示し、その最高は十一月で百分の一九・五、次は六月で百分の一七・五
- (五) 工夫と雑役夫との罹病情態は、殆、各月毎に交代起伏して、しかも時季に關しては、餘り著しき特徴を示さない。そして何れも百分の十四乃至十五の前後を往復してゐるに過ぎない。
- (六) 信號人に於ける本病發生率は、甚しく不規則にして、殊に十月、十一月、十二月の三ヶ月間に群を抜いて高く、その最高は十二月で百分の二七・五、又その最低は二月で三・三。
- (七) 以上六項を通観するに、
- (1) 眼疾と各種疾病との割合は、其の平均數に於いては、各月に著變なけれど、職業別によると、著しく特徴を見る。即、平均型の乗務員、高率不定の職工、雑役夫及び工夫、低率不定型の信號人の三種がある。
- (2) 工夫と雑役夫とは、本病に對する危険率高く、且その罹病情態が、四季を通じて、週期的に各月毎に起伏してゐる。之に反して平均型の乗務員には、その起伏に著變なくして、四季を通じて、一様に本病者の存するを知る。

#### 四、總 結 論

(1) 眼疾は、非労働的の守衛や、雇員に於いて最も多數に存し、職工が右に亞ぎて甚多い。これ大に其の保健衛生上の關係あるものと認められるから、更に予は此の方面から調査するつもりである。

(2) 乗務員に於ける本病は當電氣局に於ける他の職業者に比較して、甚多數であるが、しかも總罹病者中に限るときは、平素概して罹病率の低き工夫や雑役夫に著しく大にして、乗務員には却つて少きことを注意すべき點である。一言にいへば工夫や雑役夫は、比較的、眼疾を患ふこと多き證據にして、これ亦その保健上、衛生上に調査せねばならぬ點である。

(3) 本病は、春季より盛夏にかけて最も多く、晩夏に一時衰へて又、秋冷に入りて後、再び増加し、冬季に鎮靜することは、正に季節的影響を明かに語つてゐる。

(4) 信號人の罹病法の不定なるは例の通り、而て車掌は矢張り一般の代表者と認め得る。

(5) 尚、詳細は第六表を見られよ。以 上



第一表

自大正七年三箇年従業員に對する眼病患者比較表  
至大正九年

區分	職別	年次			計	平均
		大正七年	大正八年	大正九年		
延 人 員	車 掌	1,007,431	1,147,750	1,419,331	3,574,512	1,191,504
	運 轉 手	728,032	826,790	1,050,322	2,605,144	868,381
	信 號 人	17,095	20,036	16,179	53,313	17,771
	職 工	552,493	737,395	855,281	2,145,169	715,056
	工 夫	249,529	268,281	328,202	846,012	282,004
	雜 役 夫	140,487	146,470	180,005	466,962	155,654
	其 の 他	22,689	21,987	147,431	192,107	64,036
	計	2,717,756	3,168,712	3,996,751	9,883,219	3,294,406
何 か の 疾 病 に 罹 り し 者 の 員	車 掌	19,816	19,944	21,875	61,635	20,545
	運 轉 手	14,252	14,042	15,282	43,576	14,525
	信 號 人	354	253	244	851	284
	職 工	10,407	11,235	11,886	33,528	11,176
	工 夫	2,204	1,803	2,812	6,819	2,273
	雜 役 夫	1,854	1,250	1,574	4,678	1,559
	其 の 他	209	267	2,824	3,300	1,100
	計	49,096	48,794	56,497	154,387	51,462
眼 病 患 者 延 人 員	車 掌	2,076	2,324	2,708	7,108	2,369
	運 轉 手	1,460	1,726	1,652	4,838	1,613
	信 號 人	43	25	38	106	35
	職 工	1,638	1,863	1,600	5,101	1,700
	工 夫	257	278	369	904	301
	雜 役 夫	188	211	264	663	221
	其 の 他	16	37	504	557	186
	計	5,678	6,464	7,135	19,277	6,426
從 業 者 員 萬 對 眼 病 比	車 掌	20.6	20.2	19.1		19.9
	運 轉 手	20.1	20.9	15.7		18.6
	信 號 人	25.2	12.5	23.5		19.9
	職 工	29.6	25.3	18.7		23.8
	工 夫	10.3	10.4	11.2		10.7
	雜 役 夫	13.4	14.4	14.7		14.2
	其 の 他	7.1	16.8	34.2		29.0
	計	20.9	20.4	17.9		19.5
罹 病 者 百 對 分 眼 病 比	車 掌	10.5	11.7	12.4		11.5
	運 轉 手	10.2	12.3	10.8		11.1
	信 號 人	12.1	9.9	15.6		12.5
	職 工	12.2	16.6	13.5		15.2
	工 夫	11.7	15.4	13.1		13.3
	雜 役 夫	10.1	16.9	16.8		14.2
	其 の 他	7.7	13.9	17.8		16.9
	計	11.6	13.2	12.6		12.5

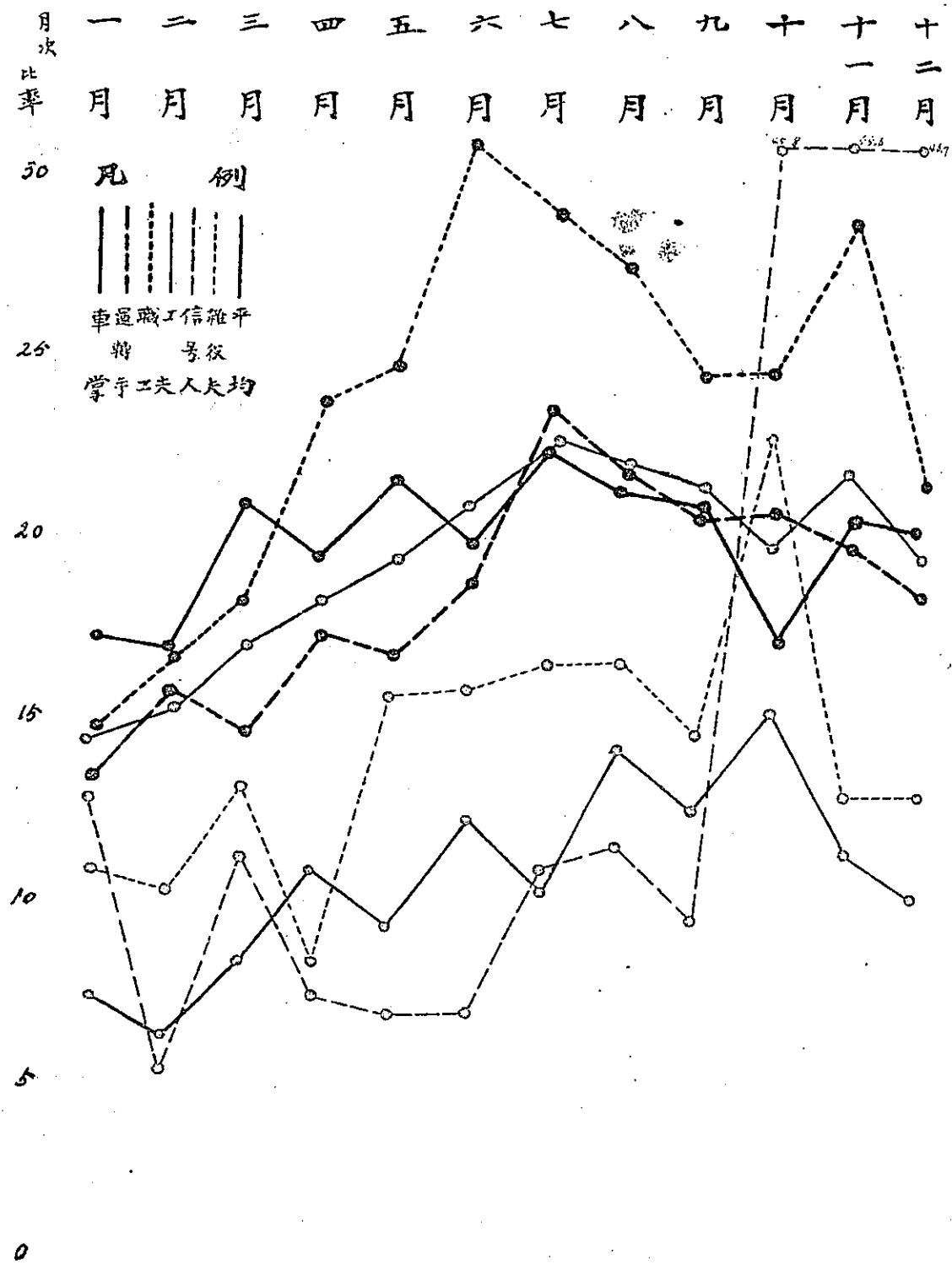
1	2	3	4	5	6	7	8	9	10	11	12	合計
270,186	258,482	279,031	275,010	288,858	288,240	303,397	308,698	305,250	327,670	322,200	337,500	3,574,512
482	440	583	539	622	573	680	652	639	559	658	681	7,108
17.3	17.0	20.9	19.5	21.5	19.9	22.4	21.1	20.9	17.7	20.4	20.2	19.9
201,438	188,522	204,533	200,250	210,056	209,310	219,346	224,874	222,000	240,095	236,320	249,395	2,605,144
274	291	304	344	355	389	516	489	456	494	488	458	4,838
13.6	15.6	14.9	17.2	16.3	18.6	23.5	21.7	20.5	20.6	19.8	18.4	18.6
4,650	3,890	4,495	4,170	4,402	4,350	4,619	4,340	4,200	4,805	4,680	4,772	53,313
6	2	5	3	3	3	5	5	4	22	26	22	106
12.9	5.1	11.1	7.2	6.8	6.9	10.8	11.5	9.5	45.8	55.6	48.7	19.9
161,386	152,488	166,617	162,120	167,338	167,520	174,313	186,651	212,580	199,454	194,040	200,662	2,145,169
237	256	301	382	411	515	504	507	519	488	554	497	5,101
14.7	16.8	18.1	23.6	24.6	30.7	28.9	27.2	24.4	24.5	28.6	21.3	23.8
68,665	65,448	71,599	65,190	69,099	68,280	72,633	71,703	75,290	75,454	73,800	68,551	846,012
46	40	59	71	64	83	73	103	95	115	83	69	904
7.1	6.1	8.2	10.9	9.3	12.2	10.1	14.4	12.6	15.2	11.2	10.0	10.7
36,859	34,248	37,324	38,490	40,517	34,830	42,966	42,067	43,140	34,999	34,650	46,872	466,962
40	35	49	31	63	55	71	70	63	80	45	61	663
10.9	10.2	13.1	8.1	15.5	15.8	16.5	16.6	14.6	22.9	13.0	13.0	14.2
1,395	1,288	1,395	1,320	1,333	1,320	1,364	2,817	2,730	3,844	3,960	3,109	25,866
6	1	5	6	5	1	8	32	36	6	10	13	129
43.0	7.8	35.8	45.5	37.5	7.6	58.7	113.6	131.9	15.6	25.3	41.9	49.9
4,464	4,154	4,557	4,530	4,871	3,810	4,743	15,779	16,500	34,638	33,180	35,435	166,241
1	1	2	2	5	2	4	25	64	70	132	120	428
2.9	2.4	4.4	4.4	11.4	5.2	8.4	15.4	38.8	20.2	39.8	33.8	25.7
758,043	706,520	769,556	751,980	785,974	777,660	823,881	856,829	881,690	920,979	903,330	946,677	9,883,219
1,095	1,066	1,308	1,378	1,578	1,621	1,861	1,883	1,876	1,834	1,976	1,851	19,277
14.4	15.1	17.0	18.3	19.4	20.8	22.6	22.0	21.3	19.9	21.9	19.6	19.5

第二表 皇大正七年三箇年に於ける全従業員之眼病患者之の萬分比率表

職別	月別												合計
	一	二	三	四	五	六	七	八	九	十	十一	十二	
車掌	270,186	258,482	279,031	275,010	288,858	288,240	303,397	308,698	305,250	327,670	322,200	337,500	3,574,512
運轉	482	440	583	539	622	573	680	652	639	559	658	681	7,108
手	17.3	17.0	20.9	19.5	21.5	19.9	22.4	21.1	20.9	17.7	20.4	20.2	19.9
信	201,438	188,522	204,533	200,250	210,056	209,310	219,346	224,874	222,000	240,095	236,320	249,395	2,605,144
人	274	291	304	344	355	389	516	489	456	494	488	458	4,838
職	13.6	15.6	14.9	17.2	16.3	18.6	23.5	21.7	20.5	20.6	19.8	18.4	18.6
工	4,650	3,890	4,495	4,170	4,402	4,350	4,619	4,340	4,200	4,805	4,680	4,772	53,313
夫	6	2	5	3	3	3	5	5	4	22	26	22	106
小	12.9	5.1	11.1	7.2	6.8	6.9	10.8	11.5	9.5	45.8	55.6	48.7	19.9
使	161,386	152,488	166,617	162,120	167,338	167,520	174,313	186,651	212,580	199,454	194,040	200,662	2,145,169
員	237	256	301	382	411	515	504	507	519	488	554	497	5,101
計	14.7	16.8	18.1	23.6	24.6	30.7	28.9	27.2	24.4	24.5	28.6	21.3	23.8
	68,665	65,448	71,599	65,190	69,099	68,280	72,633	71,703	75,290	75,454	73,800	68,551	846,012
	46	40	59	71	64	83	73	103	95	115	83	69	904
	7.1	6.1	8.2	10.9	9.3	12.2	10.1	14.4	12.6	15.2	11.2	10.0	10.7
	36,859	34,248	37,324	38,490	40,517	34,830	42,966	42,067	43,140	34,999	34,650	46,872	466,962
	40	35	49	31	63	55	71	70	63	80	45	61	663
	10.9	10.2	13.1	8.1	15.5	15.8	16.5	16.6	14.6	22.9	13.0	13.0	14.2
	1,395	1,288	1,395	1,320	1,333	1,320	1,364	2,817	2,730	3,844	3,960	3,109	25,866
	6	1	5	6	5	1	8	32	36	6	10	13	129
	43.0	7.8	35.8	45.5	37.5	7.6	58.7	113.6	131.9	15.6	25.3	41.9	49.9
	4,464	4,154	4,557	4,530	4,871	3,810	4,743	15,779	16,500	34,638	33,180	35,435	166,241
	1	1	2	2	5	2	4	25	64	70	132	120	428
	2.9	2.4	4.4	4.4	11.4	5.2	8.4	15.4	38.8	20.2	39.8	33.8	25.7
	758,043	706,520	769,556	751,980	785,974	777,660	823,881	856,829	881,690	920,979	903,330	946,677	9,883,219
	1,095	1,066	1,308	1,378	1,578	1,621	1,861	1,883	1,876	1,834	1,976	1,851	19,277
	14.4	15.1	17.0	18.3	19.4	20.8	22.6	22.0	21.3	19.9	21.9	19.6	19.5

第三表

自大正七年  
至大正九年 眼病對全從業員萬分比率表



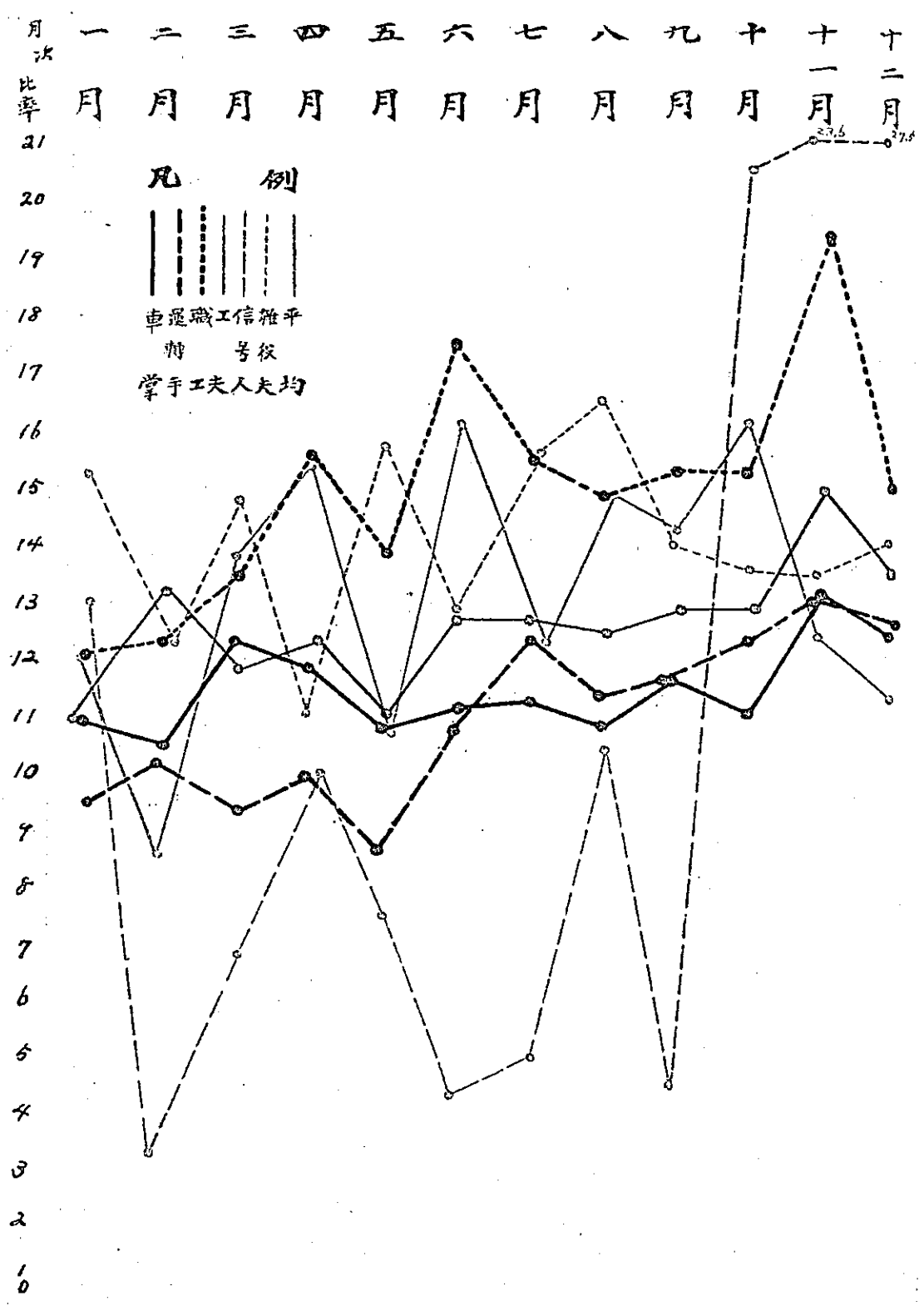
月次	一月	二月	三月	四月	五月	六月	七月	八月	九月	十月	十一月	十二月
Category 1	14	15	17	18	17	16	16	16	14	20	17	13
Category 2	17	16	18	19	19	20	22	21	20	17	20	18
Category 3	13	15	14	17	16	15	16	16	14	22	19	13
Category 4	10	10	11	10	9	12	10	11	9	15	11	10
Category 5	7	6	8	7	7	7	10	11	9	15	11	10
Category 6	14	15	17	22	24	30	28	25	24	24	38	21

第四表

皇大正七年三箇年に於ける全患者と眼病患者との百分比率表

職別	月別		一 月		二 月		三 月		四 月		五 月		六 月		七 月		八 月		九 月		十 月		十 一 月		十 二 月		計
	全患者	眼病患者	全患者	眼病患者	全患者	眼病患者	全患者	眼病患者	全患者	眼病患者	全患者	眼病患者	全患者	眼病患者	全患者	眼病患者	全患者	眼病患者	全患者	眼病患者	全患者	眼病患者	全患者	眼病患者	全患者	眼病患者	
車掌	4,410	482	4,186	440	4,710	583	4,530	539	5,758	622	5,103	573	6,022	680	5,986	652	5,477	639	5,021	559	4,967	658	5,461	681	61,635	7,108	
	10.9	10.5	10.5	12.4	11.9	10.8	11.2	11.2	11.3	10.9	11.7	11.1	11.1	13.2	13.2	11.5	11.5	11.1	11.1	13.2	13.2	11.5	11.5	11.5	11.5	11.5	11.5
運手	2,883	274	2,852	201	3,231	304	3,426	344	4,085	355	3,610	389	4,172	516	4,297	489	3,875	456	3,972	494	3,571	468	3,602	458	43,576	4,848	
	9.5	10.2	10.2	9.4	9.4	10.0	10.0	8.7	8.7	10.8	10.8	12.4	12.4	11.4	11.4	11.8	11.8	12.4	12.4	11.8	12.4	13.1	12.7	12.7	12.7	11.1	
信人	46	6	60	2	73	5	30	3	40	3	69	3	100	5	48	5	88	4	107	22	110	26	110	22	80	851	
	13.0	3.3	3.3	6.8	10.0	7.5	10.0	3	3	4.3	5.0	5.0	10.4	10.4	5	4.5	4.5	20.6	20.6	22	22	26	22	22	27.5	106	
職工	1,966	237	2,063	256	2,232	301	2,449	382	2,954	411	2,943	515	3,252	504	3,395	507	3,390	519	3,187	488	3,187	488	2,846	554	2,851	427	33,528
	12.1	12.4	12.4	13.5	15.6	13.9	17.5	17.5	15.5	14.9	15.5	14.9	15.5	14.9	15.3	15.3	15.3	15.3	15.3	15.3	15.3	15.3	19.5	19.5	15.0	15.2	
工夫	407	49	437	40	428	59	461	71	598	64	517	83	593	73	692	103	664	95	713	113	669	83	610	69	6,819	904	
	12.0	8.6	8.6	13.8	15.4	10.7	16.1	16.1	12.3	14.9	14.3	14.3	14.3	14.3	14.3	16.1	16.1	16.1	16.1	16.1	12.4	12.4	11.3	11.3	13.3		
雑役	264	40	284	35	331	49	283	31	402	63	428	55	454	71	425	70	449	63	589	80	334	45	435	61	4,678	663	
	15.2	12.8	12.8	14.8	11.0	15.7	12.9	15.6	12.9	15.6	15.6	15.6	15.6	15.6	16.5	14.0	14.0	13.6	13.6	13.5	13.5	10	10	10.9	14.2		
給仕	29	6	5	1	29	5	19	6	15	5	21	1	38	8	70	32	184	36	135	6	168	10	119	13	129	15.4	
	20.7	20.0	20.0	17.2	31.6	33.3	4.8	21.1	4.8	4.8	21.1	4.8	21.1	4.8	42.1	19.6	19.6	4.4	4.4	4.4	6.0	6.0	10.9	10.9	15.4		
備員	10,025	1,005	9,939	1,066	11,095	1,308	11,227	1,378	13,899	1,528	12,726	1,621	14,656	1,861	15,109	1,883	14,535	1,876	14,196	1,834	13,292	1,976	13,688	1,861	164,387	19,277	
	5.0	4.5	4.5	3.5	6.9	11.6	5.7	18.0	13.2	15.7	14.8	14.8	14.8	14.8	15.7	15.7	15.7	15.7	14.8	14.8	21.1	21.1	22.6	22.6	17.4		
計	10,9	13.1	13.1	11.8	12.3	11.0	12.7	12.7	11.0	12.7	12.7	12.7	12.7	12.7	12.5	12.9	12.9	12.9	12.9	12.9	14.9	14.9	13.5	13.5	12.5		

第五表 自大正七年 至大正九年 眼病對全患者百分比率表



月次	平准	信工	職工	運車	學掌
一月	11.5	12.0	10.5	15.5	11.0
二月	10.5	12.5	10.0	3.0	10.5
三月	12.0	13.5	11.5	6.5	10.0
四月	11.5	15.5	12.0	10.0	10.0
五月	11.0	13.5	11.0	4.0	11.0
六月	12.5	17.5	13.0	11.0	11.0
七月	11.5	15.5	12.5	11.0	11.0
八月	11.0	16.5	14.5	10.5	11.0
九月	11.5	15.0	14.0	4.0	11.5
十月	12.5	16.0	15.0	20.5	11.0
十一月	13.0	19.0	14.5	21.0	12.5
十二月	12.5	14.0	13.0	15.0	11.5

第六表

大正七年従業員に對する眼病患者表

Table with 12 columns for months (一 to 十二) and multiple rows for job categories (車掌, 手廻, 信人, 職工, 工夫, 雑夫, 給仕, 備員) and a total row. Each cell contains data for various eye diseases (e.g., 眼病, 傳染性結膜炎, 非傳染性結膜炎) and summary statistics like total employees and patients.

職名	病名	五 月										六 月										七 月										八 月																											
		眼病	傳染性結膜炎	非傳染性結膜炎	鞏膜、角膜病	淚器病	虹彩膜病	脈絡膜病	網膜視神經病	其の他の眼病	計	全従業員	全患者	全従業員と患者との眼病患者比	全患者と眼病患者との眼病患者比	眼病	傳染性結膜炎	非傳染性結膜炎	鞏膜、角膜病	淚器病	虹彩膜病	脈絡膜病	網膜視神經病	其の他の眼病	計	全従業員	全患者	全従業員と患者との眼病患者比	全患者と眼病患者との眼病患者比	眼病	傳染性結膜炎	非傳染性結膜炎	鞏膜、角膜病	淚器病	虹彩膜病	脈絡膜病	網膜視神經病	其の他の眼病	計	全従業員	全患者	全従業員と患者との眼病患者比	全患者と眼病患者との眼病患者比	眼病	傳染性結膜炎	非傳染性結膜炎	鞏膜、角膜病	淚器病	虹彩膜病	脈絡膜病	網膜視神經病	其の他の眼病	計	全従業員	全患者	全従業員と患者との眼病患者比	全患者と眼病患者との眼病患者比		
車掌	新患者	2	7	35						44	128	81,964	2,174	15.6	5.8	4	16	34						38	134	80,820	1,417	16.6	9.5	4	12	45						63	191	254	84,816	2,076	3.0	12.2	6	20	30						57	162	219	84,351	2,018	26.0	10.9
車掌	再患者	3	3	6						84	75	60,109	1,646	12.5	4.6	2	6	25						96	103	59,880	1,173	17.2	8.7	3	4	48						46	105	151	61,504	1,964	24.6	11.1	2	7	22						31	128	159	61,442	1,415	25.9	11.2
車掌	計	5	10	41						128	203	142,073	3,820	14.1	10.2	6	22	59						74	237	140,700	2,590	17.1	14.1	7	16	93						109	296	405	146,320	4,040	27.6	23.3	8	27	52						88	290	378	145,793	3,433	26.0	22.1
車掌	新患者	2	7	35						44	128	81,964	2,174	15.6	5.8	4	16	34						38	134	80,820	1,417	16.6	9.5	4	12	45						63	191	254	84,816	2,076	3.0	12.2	6	20	30						57	162	219	84,351	2,018	26.0	10.9
車掌	再患者	3	3	6						84	75	60,109	1,646	12.5	4.6	2	6	25						96	103	59,880	1,173	17.2	8.7	3	4	48						46	105	151	61,504	1,964	24.6	11.1	2	7	22						31	128	159	61,442	1,415	25.9	11.2
車掌	計	5	10	41						128	203	142,073	3,820	14.1	10.2	6	22	59						74	237	140,700	2,590	17.1	14.1	7	16	93						109	296	405	146,320	4,040	27.6	23.3	8	27	52						88	290	378	145,793	3,433	26.0	22.1

職名		合 計										計																															
眼病	傳染性結膜炎	非傳染性結膜炎	鞏膜、角膜病	淚器病	虹彩膜病	脈絡膜病	網膜視神經病	其の他の眼病	計	全従業員	全患者	全従業員と患者との眼病患者比	全患者と眼病患者との眼病患者比	眼病	傳染性結膜炎	非傳染性結膜炎	鞏膜、角膜病	淚器病	虹彩膜病	脈絡膜病	網膜視神經病	其の他の眼病	計	全従業員	全患者	全従業員と患者との眼病患者比	全患者と眼病患者との眼病患者比																
車掌	新患者	30	120	423	7				1	581	2,076	1,007,431	19,816	20.6	10.5	25	99	331					633	2,175	1,027,247	20,832	21.2	11.0	30	127	430							706	2,275	1,047,063	21,854	22.4	11.5
車掌	再患者	18	427	1,017	33				1	1,495	1,460	728,032	14,252	20.1	10.2	12	55	181					203	1,663	742,284	15,704	20.5	10.4	22	102	611						256	1,915	757,499	17,619	21.7	10.6	
車掌	計	48	167	1,440	40				2	1,495	3,536	1,735,463	34,068	20.3	10.3	37	154	512					836	3,838	1,775,531	36,586	20.4	10.7	52	229	1,041						962	4,190	1,804,562	42,473	21.1	10.8	
車掌	新患者	25	79	279	2				1	385	1,460	728,032	14,252	20.1	10.2	12	55	181					203	1,663	742,284	15,704	20.5	10.4	22	102	611						256	1,915	757,499	17,619	21.7	10.6	
車掌	再患者	36	319	688	31	1			1	1,075	1,460	728,032	14,252	20.1	10.2	12	55	181					203	1,663	742,284	15,704	20.5	10.4	22	102	611						256	1,915	757,499	17,619	21.7	10.6	
車掌	計	61	1,118	967	33	1			2	1,460	2,920	1,456,064	28,504	20.3	10.2	24	110	362					406	3,326	1,499,773	30,418	20.4	10.3	44	204	1,222						512	3,830	1,514,998	36,128	20.9	10.4	



第七表

大正八年從業員に對する眼病患者表

Table with 12 columns (months) and 10 rows (occupations). Each cell contains data for eye diseases (e.g., 眼病, 傳染性結膜炎) and employee statistics (e.g., 全從業員, 全患者). The table is organized into a grid where columns represent months and rows represent different job categories.

職名	五 月											六 月											七 月											八 月																												
	眼	傳染性結膜炎	非傳染性結膜炎	鞏膜、角膜炎	淚器	水晶体	虹彩膜	脈絡膜	網膜視神經病	其の他の眼病	計	全従業員	全患者	全患者の眼病患者との百分率	眼	傳染性結膜炎	非傳染性結膜炎	鞏膜、角膜炎	淚器	水晶体	虹彩膜	脈絡膜	網膜視神經病	其の他の眼病	計	全従業員	全患者	全患者の眼病患者との百分率	眼	傳染性結膜炎	非傳染性結膜炎	鞏膜、角膜炎	淚器	水晶体	虹彩膜	脈絡膜	網膜視神經病	其の他の眼病	計	全従業員	全患者	全患者の眼病患者との百分率																				
車掌	1	24	50	2						77	188	93,093	1,655	20.2	11.4	4	12	25	3						47	163	94,110	1,779	17.3	9.2	2	23	27	1							53	174	99,634	1,957	17.5	8.9	4	11	34	1							50	222	101,556	2,154	21.8	10.3
運手	3	7	24	1						35	121	66,867	1,108	18.1	10.9	5	9	26							40	144	67,200	1,155	21.4	12.5	7	9	33								49	168	71,734	1,308	23.4	12.8	1	10	33								45	174	74,338	1,473	23.4	11.8
信人										3	3	1,643	19	11.6	15.8										1	1	1,680	21	4.0	4.8											1	1	1,953	10	5.1	10.0											1	1	1,674	18	6.0	5.5
職工	7	4	18							29	125	62,310	850	20.1	14.7	3	13	19							35	235	63,720	1,092	39.9	21.5	1	9	32	1							44	224	62,372	1,164	35.9	19.2	5	15	14	1							36	216	67,022	1,177	32.2	18.4
工夫	1	3	4							8	29	22,196	146	13.1	19.9	1	1	5	2						9	26	21,990	149	13.2	19.5	2	1	3								4	25	22,661	180	15.4	13.9	1	2	3								5	14	24,862	129	5.6	10.0
雑夫	2	1	1							2	20	12,586	82	15.9	24.4										2	22	12,730	107	17.3	21.8											4	27	13,330	120	20.2	22.5											2	16	11,191	122	73.0	13.1
給小使											434	1													1	1	420	3	23.8	33.3											3	5	434	10	12.5	50.0													430	4		
備員										1	1	1,581	13	6.3	7.7												840	15													1	2	1,581	10	12.7	20.0													899	8		
計	12	39	97	3						151	487	260,710	3,874	18.6	12.6	13	37	76	2						130	595	262,680	4,321	22.7	13.8	10	45	99	3							158	626	273,699	4,759	22.9	13.2	10	38	87	2							139	643	281,972	5,085	22.8	12.6

職名	九 月											十 月											十 一 月											十 二 月																												
	眼	傳染性結膜炎	非傳染性結膜炎	鞏膜、角膜炎	淚器	水晶体	虹彩膜	脈絡膜	網膜視神經病	其の他の眼病	計	全従業員	全患者	全患者の眼病患者との百分率	眼	傳染性結膜炎	非傳染性結膜炎	鞏膜、角膜炎	淚器	水晶体	虹彩膜	脈絡膜	網膜視神經病	其の他の眼病	計	全従業員	全患者	全患者の眼病患者との百分率	眼	傳染性結膜炎	非傳染性結膜炎	鞏膜、角膜炎	淚器	水晶体	虹彩膜	脈絡膜	網膜視神經病	其の他の眼病	計	全従業員	全患者	全患者の眼病患者との百分率																				
車掌	3	8	29							50	200	98,430	1,756	20.3	11.4	4	14	28	6						46	147	101,401	1,502	14.8	10.1	6	13	34								53	191	97,170	1,492	20.0	12.8	2	13	37								52	197	100,440	1,670	19.6	11.8
運手	3	10	34	1						48	175	72,240	1,361	24.2	12.4	6	11	18	1						36	136	73,408	1,165	18.5	11.7	2	8	21	1							32	134	70,800	1,034	18.8	13.0	5	5	29								39	122	74,245	1,049	16.4	11.6
信人										2	2	1,590	40	12.6	5.0										3	3	1,581	15	19.0	20.0											4	4	1,580	17	26.0	23.5											2	2	1,488	15	13.4	15.4
職工	4	8	25	2						39	181	64,470	1,189	23.1	15.2	4	5	22	1						32	133	65,720	1,004	20.2	13.2	5	10	21								46	140	64,140	852	21.8	16.4	5	9	15								39	120	66,557	789	19.4	16.3
工夫	1	3	4							9	24	22,500	173	10.7	13.9	1	2	1	1						4	28	23,622	202	11.9	13.6	2	3	7								11	42	23,040	196	21.4	18.2	2	2	1								3	25	24,490	143	10.2	17.4
雑夫	2	1	1							2	10	12,750	87	7.8	11.5										2	38	12,958	150	29.3	24.4											5	7	12,420	87	5.6	8.0											1	13	12,741	99	10.2	13.1
給小使											420	15	71.4	20.0										1	1	434	7	23.0	14.3											2	2	450	6	44.4	33.3											1	8	496	22	61.3	36.4	
備員										1	1	1,560	19	6.4	5.3										2	2	1,550	28	12.9	7.1											1	7	1,500	7													2	2	1,488	11	13.4	18.2
計	10	28	109	3						150	596	273,960	4,640	21.8	12.8	14	32	69	3						118	486	280,674	4,079	17.5	12.1	14	45	89	1							147	520	271,050	3,691	19.2	14.1	13	31	83								127	498	281,945	3,798	17.7	13.1

合 計	
職名	計
車掌	38200 426 9 4 677 2,324 1,147,750 19,944 20.2 11.7
運手	71642 881 47 1 531 1,726 826,790 14,042 20.9 12.3
信人	40133 353 9 2 1,195 8 25 20,030 253 12.5 9.9
職工	27364 793 9 1 1,177 1,863 737,395 11,235 25.9 16.6
工夫	41136 261 5 3 446 278 268,281 1,803 10.4 15.4
雑夫	128553 712 19 1 1,417 211 146,470 1,250 14.4 16.9
給小使	3 27 47 6 83 25 5,195 101 48.1 25.0
備員	18 91 63 23 195 16 16,792 166 7.1 7.2
計	123513 1,121 25 1 9 1,792 6,464 3,168,712 48,794 20.4 13.2

第八表

大正九年従業員に対する眼病患者表

Main data table with columns for month (一 to 十二), job type (車掌, 運手, etc.), eye disease categories (眼病, 傳染性結膜炎, etc.), and employee statistics (全従業員, 全患者, etc.).

合計

職名	病名	五 月											六 月											七 月											八 月											計							
		眼	傳染性結膜炎	非傳染性結膜炎	霏膜、角膜炎	淚器	虹彩膜	脈絡	網膜視神經	計	全從業員	全患者	全患者との眼病者比	全患者との眼病者比	眼	傳染性結膜炎	非傳染性結膜炎	霏膜、角膜炎	淚器	虹彩膜	脈絡	網膜視神經	計	全從業員	全患者	全患者との眼病者比	全患者との眼病者比	眼	傳染性結膜炎	非傳染性結膜炎	霏膜、角膜炎	淚器	虹彩膜	脈絡	網膜視神經	計	全從業員	全患者	全患者との眼病者比	全患者との眼病者比	眼	傳染性結膜炎	非傳染性結膜炎	霏膜、角膜炎	淚器		虹彩膜	脈絡	網膜視神經	計	全從業員	全患者	全患者との眼病者比
車掌	新患	4	12	47	1				64	306	113,801	1,929	26.8	15.9	3	6	53	2				62	276	113,310	1,907	24.4	14.5	6	13	42	1				61	252	118,947	1,989	15.3	12.7	12	35	82	2	1			132	211	122,791	1,814	17.2	11.6
車掌	舊患	6	126	99	11				51	159	83,080	1,331	19.1	11.9	2	11	79	18				214	214	82,230	1,282	17.3	11.1	8	17	101	10				191	197	86,606	1,500	22.7	12.8	6	19	53	3	4			81	156	89,094	1,409	17.5	11.1
運手	新患	3	34	64	7						1,488	6			1	16	48	14						1,350	21												1,364	14										2	2	1,364	9	14.7	22.2
運手	舊患	4	9	27					40	108	61,628	883	24.0	19.0	4	10	20	2				36	115	61,560	1,070	24.5	14.1	3	8	24	1				36	99	66,743	1,107	20.2	12.2	3	17	40	1	1			61	93	71,300	1,229	21.6	12.5
信人	新患	3	4	16					5	25	25,327	216	9.9	11.8	2	2	3	1				8	19	25,440	218	10.6	12.4	1	1	2	2				7	18	28,396	235	8.8	10.7	2	12	5	1	4			20	21	25,606	282	16.0	14.5
信人	舊患	1	2	10					8	21	15,686	121	13.4	17.4	2	11	3	1				4	12	10,590	100	15.1	16.0	1	1	4	1	1			6	12	17,825	123	10.1	14.6	1	3	7	1	5			10	16	18,786	92	13.8	28.3
職工	新患	1	2	10					1	4	465	14	12.4	35.7								2	2	480	16	41.0	12.5								1	1	496	19	40.3	10.5								4	28	1,953	72	16.4	44.4
職工	舊患	14	35	118	2				4	4	1,612	11	24.8	36.4	13	23	125	3				163	451	206,520	4,609	20.8	13.3	12	33	114	5	1			192	629	322,022	4,990	19.5	12.6	23	87	202	8	3			323	322	344,193	5,077	18.7	12.7
計	新患	10	22	249	18				189	668	303,087	4,511	22.0	14.8	13	23	125	3				163	451	206,520	4,609	20.8	13.3	12	33	114	5	1			192	629	322,022	4,990	19.5	12.6	23	87	202	8	3			323	322	344,193	5,077	18.7	12.7
計	舊患	10	22	249	18				189	668	303,087	4,511	22.0	14.8	13	23	125	3				163	451	206,520	4,609	20.8	13.3	12	33	114	5	1			192	629	322,022	4,990	19.5	12.6	23	87	202	8	3			323	322	344,193	5,077	18.7	12.7

職名	病名	合											計																																								
		眼	傳染性結膜炎	非傳染性結膜炎	霏膜、角膜炎	淚器	虹彩膜	脈絡	網膜視神經	計	全從業員	全患者	全患者との眼病者比	全患者との眼病者比	眼	傳染性結膜炎	非傳染性結膜炎	霏膜、角膜炎	淚器	虹彩膜	脈絡	網膜視神經	計	全從業員	全患者	全患者との眼病者比	全患者との眼病者比																										
車掌	新患	88	196	599	23	2			909	2,708	1,419,331	21,875	19.1	12.4	51	865	761	122				1,799	2,708	1,419,331	21,875	19.1	12.4	3	13	22				35	35	16,179	244	23.5	15.6														
車掌	舊患	56	109	410	19				594	1,652	1,050,322	15,282	15.7	10.8	3	353	599	64				1,058	1,652	1,050,322	15,282	15.7	10.8	1	1	1				1	1	1,058																	
運手	新患	41	111	272	13				437	1,163	855,281	11,886	18.7	13.5	1	51	139	10				1,163	1,163	855,281	11,886	18.7	13.5	1	1	1				1	1	1,163																	
運手	舊患	10	37	52	6				106	263	328,202	2,814	11.2	13.1	1	15	93	12				106	263	328,202	2,814	11.2	13.1	1	1	1				1	1	263																	
信人	新患	3	12	44	2	1			62	203	180,005	1,574	14.7	16.8	1	3	12	2				62	203	180,005	1,574	14.7	16.8	1	1	1				1	1	203																	
信人	舊患	3	2	13					21	103	15,561	680	66.2	15.1	1	2	13					21	103	15,561	680	66.2	15.1	1	1	1				1	1	103																	
職工	新患	7	10	58	2				77	324	131,870	2,144	30.4	18.7	1	10	17	1				77	324	131,870	2,144	30.4	18.7	1	1	1				1	1	324																	
職工	舊患	208	478	1,448	68	5			2,209	7,136	3,996,751	56,497	17.9	12.6	12	40	104	6				182	650	395,311	5,352	16.4	12.1	22	59	129	13				222	856	394,500	6,022	21.7	14.2	28	45	90	11	1			174	596	416,546	5,562	18.5	13.8
計	新患	146	2,099	2,443	236	3			4,927	7,136	3,996,751	56,497	17.9	12.6	12	40	104	6				182	650	395,311	5,352	16.4	12.1	22	59	129	13				222	856	394,500	6,022	21.7	14.2	28	45	90	11	1			174	596	416,546	5,562	18.5	13.8
計	舊患	146	2,099	2,443	236	3			4,927	7,136	3,996,751	56,497	17.9	12.6	12	40	104	6				182	650	395,311	5,352	16.4	12.1	22	59	129	13				222	856	394,500	6,022	21.7	14.2	28	45	90	11	1			174	596	416,546	5,562	18.5	13.8



職名	人数	耳病の種類				合計
		外聴道病	中耳病	内耳病	その他の耳病	
乗務員	100	10	5	2	1	18
車掌	50	5	3	1	0	9
守衛	30	3	2	1	0	6
備員	20	2	1	0	0	3
その他	10	1	0	0	0	1
合計	210	21	11	4	1	47

大正七年初より同九年末に至る 従業員の疾病調査 其の九 (耳病の部)

一、耳病の種類

耳病の種類を左の如くにして本電氣局従業員の該病罹患情態を調査した。

- 1 外聴道病
- 2 中耳病
- 3 内耳病
- 4 其の他の耳病

二、耳病患者と總従業員及び總罹病者との關係

其の一、總従業員との關係 (第一表参照)

- (一) 總従業員一萬人に對して耳病者は三・四。
- (二) 一般に耳病の多いのは、給仕や小使、守衛、備員の一團で其の萬分比は一〇・五これに亞ぐは信號人で萬分の四・七。
- (三) 職工の罹病率は右に亞ぎて多く、萬分の四・三。その次が乗務員である。就中、車掌は三・四にて平