

均値に均しく運轉手は三・二である。

- (四) 最も罹病率の少きは工夫にして百分の一・三、その上が雜役夫で一・四。
- (五) 之を要するに耳病は一般に給仕、小使、守衛の一團及び乗務員や職工に多く、雜役夫や工夫に於いて甚少い。

#### 其二、總罹病者との關係

- (一) 總罹病者百人中、耳病者は平均二・二である。
- (二) 總罹病者百人中、最も本病の多く出るのは矢張り守衛、備員、給仕、小使の一團で六・一。その次が信號人にして百分の二・九。職工は第三位で二・八。
- (三) 右の次に多きは車掌で二・〇、その次が一・九でこれは運轉手である。
- (四) 最少の罹病率を有するものは雜役夫で一・四、その上が工夫にして一・六。
- (五) 以上を約するに耳病に最も多く罹るものは、例の如く乗務員と職工で、それ以上には給仕、守衛、備員等の類は多けれどもこの方は今後の調査に俟つ所が多い、而て工夫は本病に對しても最も安全なる情態にある。

### 三、耳病と月次との關係

#### (一) 總従業員との關係 (第二表及び第三表参照)

- (一) 一般に耳病患者は夏期に多く嚴冬中に少いがその發生率は甚僅少で萬分の二・九と四・一との間を往返するに過ぎない、又發生情態が随分變動の多い方である。
- (二) 其の最高率は七月で萬分の四・一、又最低率は二月で二・九。

#### (二) 右の各職業別との關係

- (一) 之を職業別に見るに、職工と乗務員とは一群を成し、其の他は全く不共通性である。就中、職工は高率型、工夫は低率型にして、車掌や運轉手は、略一般の代表値と見做し得る。
- (二) 職工に於ける最高率は六月で萬分の七・七、最低率は八、九及び十一月に於ける三・一である。時季に就いては何等の認むべきものはない。
- (三) 車掌に於ける最高率は五月の四・六、最低率は十月の一・七。そして多少夏期中に増加するが、著しき現象ではない。
- (四) 運轉手に於いては、最高は三月で四・六、最低は八月で二・二。こゝにも殆何等の季節的關係を認めない。
- (五) 工夫は四季を通じて、常に低き罹病率を有し、その最高は十二月の二・二、最低は九月の〇・一である。こゝにも季節關係として密接なるべき所見はない。

(六) 其他、信號人や小使、備員等に於いては、その總計して後の割合こそ、多少、注目すべき値を示すが、實はその實数が少き上に、各月に於いては極めて不定にて、目下論評の材料とならぬ。

(七) 之を要するに耳病に於いては

- (1) 罹病率は一般に低くして、且、季節に關しては何等の認むべきものがない。
- (2) 車掌と運轉手と職工とは、比較的共通の一群を成してゐる。
- (3) 職工は高率型に屬し、工夫は低率型に屬する。

(三) 全罹病従業員との關係 (第四表及び第五表參照)

(一) 全罹病者との關係を見るに、耳病は一年を通じて、殆ど變差なく、百分の二・二の線を出入するに過ぎず。そして季節との關係は認められない。

(二) 但その最高率は一月で百分の二・八、最低率は八月の一・七。

(四) 右の各職業別との關係。

(一) こゝには平均型と不定型との二種を認め、前者には車掌、運轉手及び職工が屬し、爾餘の職業は後者に屬する。

(二) 平均型の一なる車掌は、就中平均線に近くして、之を以て全體の代表者と見做し得る。其の最高率は三、五、七、十二の各月に於ける百分の二・三。最低率は十月で百分の一・一。

(三) 運轉手に於ける最高率は、百分の二・九で三月に當り、最低率は八月の一・一である。

(四) 職工に於ける右の兩種比率は、夫れ、五・〇(一月)及び一・七(八月)である。

(五) 信號人や雜役夫に於ける罹病率は甚變差劇しくして、就中前者に於いては百分の十一と零との間を往來する。

(六) 以上五項を約言するに、各種の疾病中、耳病の存在する割合は、

- (1) 各月を通じて、其の平均線に就いては大變動が無けれども、各職業別にするに、可なり著しき相違があり、こゝに乗務員及び職工の屬する平均型と、其の他の不定型とがある。
- (2) 平均型中でも車掌を以て、その代表者と見做し得る。
- (3) 一般に、本病の存在の割合は少い方であるが、各月につきましては、何等の認むべき法式がない。

#### 四、總 結 論

(一) 耳病は本局従業員中に於いては、一般に少數である。

(二) 其の中で車掌は代表的罹病者と認むべく、工夫は本病に對して最も安全なるものと認められる。

(三) 耳病と時季との關係には殆ど、何等著しきものを見ず、比較的盛夏中に増加の傾向がある。

(四) 各職業の、各月に於ける罹病情態を見るに、極めて不規則にして、たゞ乗務員及び職工が平均型に

第一表

自大正七年  
至大正九年 三箇年 間従業員に對する耳病患者比較表

區分	職別	年次			計	平均
		大正七年	大正八年	大正九年		
延 人 員	車 掌	1,007,431	1,147,750	1,419,331	3,574,512	1,191,504
	運 轉 手	728,032	826,790	1,050,322	2,605,144	868,381
	信 號 人	17,095	20,039	16,179	53,313	17,771
	職 工	552,493	737,395	855,281	2,145,169	715,056
	工 夫	249,529	268,281	328,202	846,012	282,004
	雜 役 夫	140,487	146,470	180,005	466,962	155,654
	其 の 他	22,689	21,987	147,431	192,107	64,036
	計	2,717,756	3,168,712	3,996,751	9,883,219	3,294,406
何延 かの疾 病に罹 りし者 の員	車 掌	19,816	19,944	21,875	61,635	20,545
	運 轉 手	14,252	14,042	15,282	43,576	14,525
	信 號 人	354	253	244	851	284
	職 工	10,407	11,235	11,886	33,528	11,176
	工 夫	2,204	1,803	2,812	6,819	2,273
	雜 役 夫	1,854	1,250	1,574	4,678	1,559
	其 の 他	209	267	2,824	3,300	1,100
	計	49,096	48,794	56,497	154,387	51,462
耳 病 患 者 延 人 員	車 掌	555	343	314	1,212	404
	運 轉 手	381	193	261	835	278
	信 號 人	10	14	1	25	8
	職 工	364	362	200	926	309
	工 夫	43	25	43	112	37
	雜 役 夫	20	2	27	67	22
	其 の 他	3	4	194	201	67
	計	1,376	961	1,040	3,377	1,126
從 業 者 員 萬 對 耳 病 比	車 掌	5.5	3.0	2.2		3.4
	運 轉 手	5.2	2.3	2.5		3.2
	信 號 人	5.8	7.0	0.6		4.7
	職 工	6.6	4.9	2.3		4.3
	工 夫	1.7	0.9	1.3		1.3
	雜 役 夫	1.4	1.4	1.5		1.4
	其 の 他	1.3	1.8	13.2		10.5
	計	5.1	3.0	2.6		3.4
雇 用 者 百 對 耳 病 比	車 掌	2.8	1.7	1.4		2.0
	運 轉 手	2.7	1.4	1.7		1.9
	信 號 人	2.8	5.5	0.4		2.9
	職 工	3.5	3.2	1.7		2.8
	工 夫	2.0	1.4	1.5		1.6
	雜 役 夫	1.1	1.6	1.7		1.4
	其 の 他	1.4	1.5	6.9		6.1
	計	2.8	2.0	1.8		2.2

(五) 其の他の委細は第六表を参照せられよ。—— 以上

屬すと見られる。





第四表

皇大正七年三箇年に於ける全患者と耳病患者との百分比率表

職別	月 別												計	
	一 月	二 月	三 月	四 月	五 月	六 月	七 月	八 月	九 月	十 月	十一 月	十二 月		
車掌	全患者	4,410	4,186	4,714	4,580	5,758	5,103	6,022	5,986	5,477	5,021	4,967	5,461	61,635
	耳病分患者比	97	67	107	93	134	103	136	123	98	57	73	124	1,212
運手	全患者	2,883	2,852	3,231	3,426	4,085	3,610	4,172	4,207	3,875	3,972	3,571	3,602	43,576
	耳病分患者比	71	47	94	66	84	64	76	49	53	82	64	85	835
信人	全患者	46	60	73	30	40	69	100	48	88	107	110	80	851
	耳病分患者比	1	3	8	1				1	2		6	3	25
職工	全患者	1,966	2,053	2,232	2,449	2,554	2,943	3,252	3,395	3,390	3,187	2,846	2,851	33,528
	耳病分患者比	101	75	64	60	60	129	110	57	66	99	60	65	926
工 夫	全患者	5.0	3.6	2.9	2.4	2.0	4.4	3.4	1.7	1.9	2.5	2.1	2.3	2.8
	耳病分患者比	407	467	428	461	538	517	593	692	664	713	669	610	6,819
雑役	全患者	1.2	0.6	3.0	2.2	2.2	1.2	1.9	2.2	0.2	1.3	1.5	2.5	1.6
	耳病分患者比	284	284	331	283	402	428	454	425	449	589	334	435	4,678
給仕	全患者	1	11	2	4	2	2	5	2	1	10	9	18	67
	耳病分患者比	0.4	3.9	0.6	1.4	0.5	0.5	1.1	0.5	0.2	1.7	2.7	4.1	1.4
小使	全患者	29	5	29	19	15	21	38	76	184	135	168	119	838
	耳病分患者比													838
備員	全患者	20	22	57	29	47	35	25	190	408	472	627	530	2,462
	耳病分患者比								15	17	12	16	3	64
計	全患者	10,025	9,339	11,095	11,227	13,899	12,726	14,656	15,109	14,535	14,196	13,292	13,688	154,337
	耳病分患者比	276	207	289	234	292	304	338	262	273	286	292	325	3,377
		2.8	2.1	2.6	2.1	2.1	2.4	2.3	1.7	1.9	2.0	2.2	2.4	2.2

第五表 自大正七年 至大正九年 耳病對全患者百分比率表

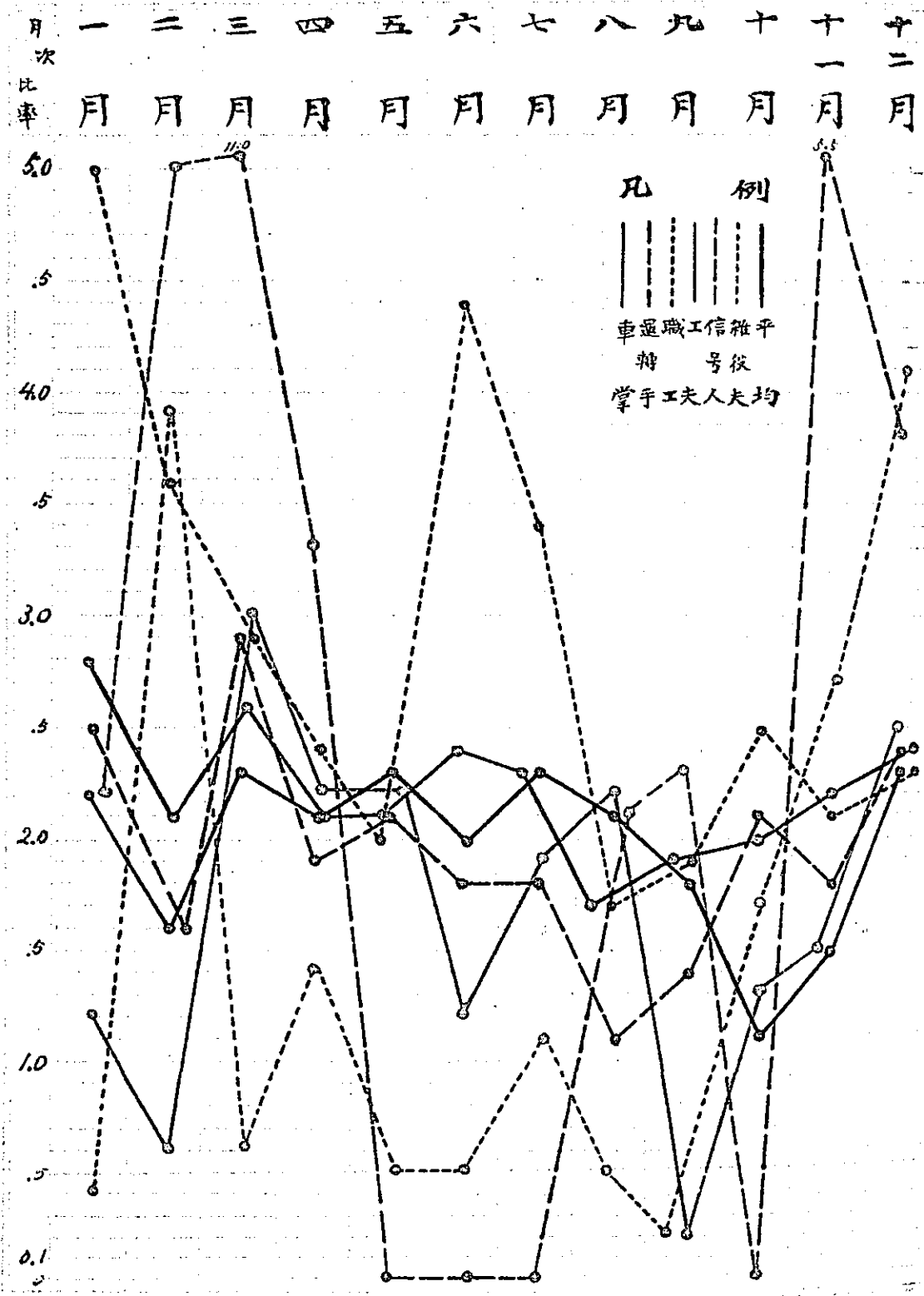


Table with multiple columns and rows, mostly illegible due to fading and low resolution. The table appears to contain detailed data corresponding to the graph, possibly including patient counts or specific percentages for each month and profession.

大正七年從業員に對する耳病患者表

月別	一 月										二 月										三 月										四 月										五 月										六 月										月別
	外	中	内	其	計	全	全	全	全	全	外	中	内	其	計	全	全	全	全	全	外	中	内	其	計	全	全	全	全	全	外	中	内	其	計	全	全	全	全	全	外	中	内	其	計	全	全	全	全	全	外	中	内	其	計	全	全	全	全	全	
車掌	7	5		12	44	84,720	1,218	5.2	3.6	1	3		4	29	74,480	1,246	3.9	2.3	1	3		4	42	80,348	1,229	5.2	3.4	3	6		9	49	78,630	1,416	7.2	3.5	4	5		9	86	81,964	2,174	10.5	4.0	2	6		8	47	80,820	1,417	5.8	3.3	車掌						
運手	2	4		6	25	61,000	842	4.1	3.0	4	4		8	22	53,900	925	4.1	2.4	4	2		6	33	58,931	1,011	5.6	3.3	2	4		6	29	57,720	1,009	5.0	2.7	3	9		13	65	60,109	1,646	10.8	3.9	3	11		14	35	59,880	1,173	5.9	3.0	運手						
信人						1,200	15								952	11								1,271	17								1,271	15								1,320	37													信人					
職工	6	7		13	51	41,144	673	11.6	7.6	2	19		21	21	40,152	697	5.2	3.0	1	5		6	29	44,103	764	6.6	3.8	6	14		20	23	42,870	773	5.4	3.0	4	3		7	35	43,400	1,221	8.1	2.9	4	12		16	54	42,240	781	12.8	6.9	職工						
工夫	2	1		3	3	20,491	141	1.5	2.1	1	1		1	1	19,040	142	5.3	0.7						21,534	146			1	1		1	1	21,120	178	0.5	0.6	2	2		2	8	21,570	236	3.7	3.9	1	2		3	3	20,850	150	1.4	2.0	工夫						
雑夫						12,245	105								10,864	98								11,935	127								11,520	101			1	1		2	2	12,245	199	1.6	1.0						11,520	221	1.7	0.9	雑夫						
給仕						434									392									434									420									434									420				給仕						
備員						1,519									1,344									1,519									1,470									1,178									1,410				備員						
計	15	18		33	123	225,801	2,994	5.4	4.1	13	8		21	73	201,124	3,119	3.6	2.3	6	10		16	104	220,577	3,325	4.7	3.1	5	14		19	103	214,980	3,995	4.8	2.9	12	19		31	165	222,177	5,514	8.8	3.6	9	10		19	141	218,460	3,796	6.5	3.7	計						

月別	七 月										八 月										九 月										十 月										十一 月										十二 月										月別
	外	中	内	其	計	全	全	全	全	全	外	中	内	其	計	全	全	全	全	全	外	中	内	其	計	全	全	全	全	全	外	中	内	其	計	全	全	全	全	全	外	中	内	其	計	全	全	全	全	全	外	中	内	其	計	全	全	全	全	全	
車掌	3	7	1	11	73	84,810	2,076	8.6	3.5	10	4	2	16	75	81,551	2,018	9.0	3.7	3	1		4	30	84,300	1,818	3.6	1.6	1	3		4	12	89,032	1,842	1.2	0.7	2	5		7	21	89,850	1,519	2.3	1.4	6	4		10	47	93,527	1,844	5.0	2.6	車掌						
運手	3	1		4	39	61,504	1,364	6.3	2.9	1	3	2	4	22	61,442	1,415	3.6	1.6	1	3		4	24	60,900	1,143	3.9	2.1	2	7		9	35	63,829	1,457	5.4	2.4	2	7		9	31	63,120	997	3.2	2.0	17	14		31	32	65,658	1,180	4.9	2.7	運手						
信人						1,502	76								1,902	21			2			2	2	1,320	30	15.2	6.7						1,955	39			2	4		6	6	1,950	47	30.8	12.7						2,015	38	5.0	2.6	信人						
職工	4	1		5	51	45,198	981	11.2	5.2	2	13	5	20	32	48,329	989	6.6	3.2	1	14		15	16	48,510	885	3.3	1.8	3	1		4	12	51,460	1,017	2.3	1.2	2	7		9	17	49,230	761	3.5	2.2	2	2		4	23	52,855	865	4.3	2.7	職工						
工夫	1	2		3	6	21,576	178	2.8	3.4	1	4	5	10	10	21,235	281	3.7	3.6						19,920	177	0.5	0.6	1	2		3	3	20,894	186	1.4	1.6	1	1		2	3	20,430	164	1.5	1.8	1	1		2	4	20,863	225	1.9	1.8	工夫						
雑夫	3	2		5	5	11,811	211	4.2	2.4						12,090	211	0.8	0.5						11,820	164								11,811	198			1	1		2	3	11,230	66	2.7	4.5	1	6		7	7	11,316	153	6.2	4.6	雑夫						
給仕						434	9								434	9								420	9								434	18								420	8	9.1	25.0						434	14			給仕						
備員						1,519	12								1,581	12								1,470	7								1,500	17								1,488	10													備員					
計	14	9	1	24	174	228,160	4,907	7.6	3.5	13	5	4	22	140	230,764	4,947	6.1	2.8	4	5		9	73	228,750	4,227	5.2	1.7	6	7		13	63	240,994	4,765	2.6	1.3	8	12		20	72	237,780	3,579	3.0	2.0	10	8		18	114	248,186	4,328	4.6	2.6	計						



第七表

大正八年従業員に對する耳病患者表

Main data table with 12 columns for months (一 to 十二) and rows for job types (車掌, 運手, 信人, 職工, 工夫, 雑夫, 給小仕, 備員) and their sub-categories (外, 中, 内, 其他). Each cell contains counts and percentages.

Summary table titled '合計' (Total) with columns for job types and their sub-categories, providing overall totals and percentages.

月別 職名	一 月										二 月										三 月										四 月										五 月										六 月									
	外 道 病	中 耳 病	内 耳 病	其 の 他 の 耳 病	計	全 従 業 員	全 患 者	全 従 業 員 に 對 す る 耳 病 患 者 の 百 分 比	全 患 者 に 對 す る 耳 病 患 者 の 百 分 比	外 道 病	中 耳 病	内 耳 病	其 の 他 の 耳 病	計	全 従 業 員	全 患 者	全 従 業 員 に 對 す る 耳 病 患 者 の 百 分 比	全 患 者 に 對 す る 耳 病 患 者 の 百 分 比	外 道 病	中 耳 病	内 耳 病	其 の 他 の 耳 病	計	全 従 業 員	全 患 者	全 従 業 員 に 對 す る 耳 病 患 者 の 百 分 比	全 患 者 に 對 す る 耳 病 患 者 の 百 分 比	外 道 病	中 耳 病	内 耳 病	其 の 他 の 耳 病	計	全 従 業 員	全 患 者	全 従 業 員 に 對 す る 耳 病 患 者 の 百 分 比	全 患 者 に 對 す る 耳 病 患 者 の 百 分 比	外 道 病	中 耳 病	内 耳 病	其 の 他 の 耳 病	計	全 従 業 員	全 患 者	全 従 業 員 に 對 す る 耳 病 患 者 の 百 分 比	全 患 者 に 對 す る 耳 病 患 者 の 百 分 比															
車掌	6	2	2	10	20	101,990	1,760	2.0	1.1	4	3	7	12	19	94,752	1,380	2.0	1.4	16	14	30	36	60	107,570	1,942	3.3	1.9	4	20	5	25	29	107,700	1,670	2.7	1.7	11	4	7	4	18	22	113,801	1,929	1.9	1.1	4	19	4	8	27	35	113,310	1,907	3.1	1.8				
運手	3	2	1	6	20	75,330	999	2.7	2.0	3	3	6	12	20	70,252	874	1.7	1.4	2	1	3	3	6	80,538	1,082	4.7	3.5	2	1	1	2	21	79,080	1,171	2.7	1.8	1	1	1	2	11	83,080	1,331	1.4	0.8	3	1	1	4	13	17	82,230	1,282	2.1	1.3					
信人			1	1	1	1,488	6	16.7							1,288	26								1,410	5								1,410	5								1,488	6				1,350	21				1,350	21							
職工	1	5		6	19	64,356	641	3.0	3.0	4	3	7	17	24	58,576	570	4.1	4.2	1	2	15	17	18	65,214	661	2.8	2.7	7	3	6	13	16	62,100	813	2.6	2.0	2	1	14	16	17	61,628	883	2.8	2.0	2	10	1	22	32	35	61,560	1,070	5.7	3.3					
工夫			1	1	1	26,908	144	0.4	0.7	1		1	1	1	24,808	197	0.4	0.5	1	7	3		10	11	27,621	168	4.0	6.5	3	2		5	5	26,460	162	1.9	3.1	1			1	1	25,327	216	0.4	0.5	1			1	1	25,440	218	0.4	0.5					
雑夫						13,361	91								12,404	85									13,578	83								15,240	82								15,686	121					10,590	100				10,590	100					
給仕						527	21								476	2									558	11								480	12								465	14					480	16				480	16					
備員						1,488	7								1,400	6									1,612	7								1,560	5								1,612	11					1,560	5				1,560	5					
計	10	9	5	24	61	285,448	3,669	2.1	1.7	11	9	20	56	93	243,956	3,140	2.1	1.8	7	33	58	103	103	298,158	3,977	3.5	2.6	6	4	26	10	71	294,030	3,920	2.4	1.8	1	6	26	7	51	303,087	4,511	1.7	1.1	9	6	32	15	73	88	296,520	4,609	3.0	1.9					

月別 職名	七 月										八 月										九 月										十 月										十一 月										十二 月									
	外 道 病	中 耳 病	内 耳 病	其 の 他 の 耳 病	計	全 従 業 員	全 患 者	全 従 業 員 に 對 す る 耳 病 患 者 の 百 分 比	全 患 者 に 對 す る 耳 病 患 者 の 百 分 比	外 道 病	中 耳 病	内 耳 病	其 の 他 の 耳 病	計	全 従 業 員	全 患 者	全 従 業 員 に 對 す る 耳 病 患 者 の 百 分 比	全 患 者 に 對 す る 耳 病 患 者 の 百 分 比	外 道 病	中 耳 病	内 耳 病	其 の 他 の 耳 病	計	全 従 業 員	全 患 者	全 従 業 員 に 對 す る 耳 病 患 者 の 百 分 比	全 患 者 に 對 す る 耳 病 患 者 の 百 分 比	外 道 病	中 耳 病	内 耳 病	其 の 他 の 耳 病	計	全 従 業 員	全 患 者	全 従 業 員 に 對 す る 耳 病 患 者 の 百 分 比	全 患 者 に 對 す る 耳 病 患 者 の 百 分 比	外 道 病	中 耳 病	内 耳 病	其 の 他 の 耳 病	計	全 従 業 員	全 患 者	全 従 業 員 に 對 す る 耳 病 患 者 の 百 分 比	全 患 者 に 對 す る 耳 病 患 者 の 百 分 比															
車掌	3	3		6	41	118,947	1,989	3.4	2.1	5	1	4	6	21	122,791	1,814	1.7	1.2	2	3	9	5	26	122,430	1,903	2.1	1.4	3	3		6	22	137,237	1,677	1.6	1.3	2	3	2	6	10	16	135,180	1,956	1.2	0.8	2	18	7	25	27	143,623	1,948	1.8	1.4					
運手	2	12		2	24	86,608	1,50	2.8	1.6	3	3	6	10	16	89,094	1,409	1.8	1.1	1	1	7	10	11	88,860	1,371	1.2	0.8	2	2	3	2	29	102,858	1,350	2.8	2.1	1	1	3	5	23	27	102,600	1,540	2.6	1.8	4	2	8	6	29	35	109,492	1,373	3.2	2.5				
信人						1,364	14								1,364	9									1,290	18								1,271	53								1,200	46					1,200	27				1,200	27					
職工	1	1		2	39	66,743	1,107	5.8	3.5	1	1	1	1	2	71,300	1,239	0.1	0.1	1	1	1	1	2	99,600	1,316	0.2	0.2	3	2		5	10	82,274	1,166	1.2	0.9	2	1	2	4	6	80,670	1,233	0.7	0.5	2	1	9	3	10	13	81,250	1,197	1.6	1.1					
工夫	1			1	3	28,396	235	1.1	1.3	1		1	1	2	25,606	282	0.8	0.7							32,870	314			1			1	1	30,938	325	3.2	3.1	1	5		1	6	21,330	309	2.8	1.9	2	6	1	8	11	23,498	242	4.7	4.5					
雑夫						17,825	123								18,786	92			1			1	1	18,570	198	0.5	0.5	1	8	1	1	10	10,230	235	9.8	4.3	5		5	5	10,950	181	4.6	2.8	2	1	8	1	10	11	22,785	182	4.8	6.0						
給仕						496	19								1,953	72			3	5	27	32	35	1,800	166	18.5	21.1	1	36		37	37	2,976	110	12.4	33.6	3	45		48	48	3,090	154	15.5	31.2	3	5	4	3	9	12	2,170	83	53.0	14.5					
備員						1,643	13			4	2	6	9	15	13,299	170	11.3	9.3	2	7	6	13	17	13,470	382	12.6	4.5	4	5	2	4	7	31,527	436	3.5	2.5	1	7	7	14	16	30,180	603	5.3	2.7	1	2		3	3	32,519	509	0.9	0.6						
計	7	4		11	107	322,022	4,990	3.3	2.1	13	7	20	55	92	345,193	5,077	1.6	1.1	7	7	14	78	92	378,990	5,658	2.4	1.6	13	5	50	18	120	395,311	5,352	3.0	2.2	8	9	60	17	107	124	394,500	6,022	3.1	2.1	13	5	54	18	94	112	416,516	5,562	2.7	2.0				

合 計		外 道 病	中 耳 病	内 耳 病	其 の 他 の 耳 病	計	全 従 業 員	全 患 者	全 従 業 員 に 對 す る 耳 病 患 者 の 百 分 比	全 患 者 に 對 す る 耳 病 患 者 の 百 分 比
車掌	新患 153	29	2	2	70	314	1,419,331	21,875	2.2	1.4
運手	新患 127	17	1	1	44	217	1,050,322	15,282	2.5	1.7
信人	新患			1	1	1	16,179	244	0.6	0.4
職工	新患 59	21			37	163	855,281	11,886	2.3	1.7
工夫	新患	6	1	1	8	43	328,202	2,812	1.3	1.5
雑夫	新患	1	1		2	27	180,005	1,574	1.5	1.7
給仕	新患	6			6	132	15,561	680	84.8	19.4
備員	新患 28	5			16	62	131,870	2,144	4.7	2.9
計	新患 424	74	5	2	184	1,040	3,996,951	56,497	2.6	1.8

業種	大正七年		大正八年		大正九年		大正十年	
	人数	疾病数	人数	疾病数	人数	疾病数	人数	疾病数
全業	10,000	1,000	10,500	1,050	11,000	1,100	11,500	1,150
製造業	5,000	500	5,200	520	5,400	540	5,600	560
採掘業	2,000	200	2,100	210	2,200	220	2,300	230
建設業	1,500	150	1,600	160	1,700	170	1,800	180
運輸業	1,000	100	1,050	105	1,100	110	1,150	115
通信業	500	50	550	55	600	60	650	65
商業	3,000	300	3,100	310	3,200	320	3,300	330
サービス業	1,000	100	1,050	105	1,100	110	1,150	115
その他	1,000	100	1,050	105	1,100	110	1,150	115

大正七年初より  
同九年末に至る 従業員の疾病調査

一、外被病の種類

其の十 (外被病の部)

大正七年より大正十年に至る間の共済組合醫局の本病に對する分類は左表の通りであるから、此の調査統計も、之に據ることとした。(第六表参照)

- 1 疥 癬
- 2 濕 疹
- 3 輪 癬
- 4 潰 瘍
- 5 結締織炎及びその轉歸症
- 6 癩 癰
- 7 癩 疽
- 8 良性腫瘍
- 9 其の他の外被病

二、外被病患者と總従業員及び總罹患者との關係

## 其の一、總従業員との關係 (第一表参照)

- (一) 總従業員一萬人に對して、外被病患者の發生比率は一三・八。
- (二) 之を職業別に見るときには、信號人及び備員、守衛、給仕、小使の一群が最高にして、その數は夫れど二〇・四及び一六・八。之に亞ぐは乗務員にして、就中、車掌は多くして萬分の二六・二、運轉手は一三・九。職工に於いては二二・八。
- (三) 罹病率の最も低いものは、工夫にして萬分の八・一。その上が雜役夫で萬分の八・四。
- (四) 之を要するに、常に罹病率の高きは乗務員と職工とにして、又、常に低きは工夫と雜役夫とである。そして信號人に於いては一ヶ年間の合計數のみ最大多數を示してゐるが、例の通り、極めて變動劇しき罹病法なる故、之を以て一般を律し得ない。

## 其の二、總罹病者との關係

- (一) 總罹病者百人に對して、本病者は平均八・八。
- (二) その中で、最も本病者の多きは信號人で二二・八、次は工夫で一〇・一。又、備員や守衛、給仕、小使の一群にも亦多數の本病者を有して百分の九・八。
- (三) 右に亞ぐものは車掌で九・四、それから雜役夫で八・三。
- (四) 最も本病の存在率の少いのは、職工にして百分の八・二、その上が運轉手で八・三。

(五) 之を要するに、例の如く信號人に於ける最多數は一般律とはならぬ。而て一般の疾病中に於いては外被病は特に工夫や守衛、小使等の部に多くて、却つて職工や運轉手などに甚少い。この順序は他病に於けると、殆ど正反對になつてゐるので、これを前項の總従業員との關係から見ても一つの事實を語るものである。即工夫や雜役夫は、他の疾病に罹ることは割合に少くて、本病者が比較的多く、又、職工や乗務員に於いては外被病よりも以外の疾病が甚多きことを示すのである。

## 三、外被病と月次との關係

## (一) 總従業員との關係。

外被病も亦其の發生は氣候及び風土と大關係あり、又その人の生活情態乃至附近の事情に大影響を有するが故に、必しも月次との關係のみを以て、其の一般を律すべきでないが、此の一方面の調査も保健上至大の參考となるのは勿論である。追つて他との諸關係をも闡明したい。(第二表及び第三表参照)

- (一) 一般に外被病は一年の下半期、七月より多くなる。
- (二) 之に反して一年の上半期、一月より六月迄の間は、特に云ふべき程の變動なく、各月とも、殆ど同じ程度であるが併乍ら、一月二月の嚴寒中及び三月は最も低率である。
- (三) 之を比率を以て云へば、最高は七月と八月とで共に萬分の一七・四、その最低は二月で一〇・六であ

(二) 右の各職業別との關係

- (一) 之を職業別に見るに、こゝに於いても亦、明かに共通性の一群、即、車掌、運転手及び職工——とそれから不共通性の他の一群、——工夫、信號人、雜役夫——とを區別し得る。
- (二) 就中、車掌と運転手とは最も近似の發生情態を示してゐるのは、ごちらも其の乗務員なる點に於いて、共同なる職務上の關係と考へられる。而て車掌の最高率は七月で萬分の一九・九、次は八月の一九・七。運転手も同じく七月が最高で一八・九。又車掌の最低率は、三月で一・七、運転手に於いては二月で九・七。
- (三) 職工に於いては五月が最低で八・七、最高は七月で一七・七。
- (四) 信號人に於ける最低率は四月で零。最高率は十月で六〇・四、其の他九月及び十月、即、秋季に極めて多數の罹病者がある。
- (五) 雜役夫や工夫も亦、その變動甚しき種類にして、工夫の最高は八月の一四・一。雜役夫に於いては一七・一。而て雜役夫に於いては、その罹病の高低が殆各月に可なり著しき變差を示してゐる。又工夫に於ける二期——即、盛夏と、秋季と——に本病の劇増するのも其の職業的影響と認められる。
- (六) 右五項を約していへば、

- (1) 外被病者に二群の種類ありて、一は車掌、運転手と職工。他の一は工夫、信號人及び雜役夫である。
- (2) 第一群の變動率は甚緩慢であるが、第二群のは不規則、且、劇變的に起伏する。
- (3) 孰れの職業に於いても、夏から秋にかけて、外被病多く、嚴冬には終熄し、而て酷暑には最も多きを特徴とする。

(三) 全罹病従業員との關係。(第四表及び第五表参照)

- (一) 外被病患者の多く出るのは、盛夏より秋季に亘る下半期にして、就中十一月が最高である。又、最も本患者の少きは五月にして、一般に冬季には甚少い。
- (二) 之を數を以ていへば、最高の十一月は百分の一〇・八。次は八月で九・九、而て最低の五月は六・二。
- (四) 右の各職業別との關係
- (一) 之を職業別に見るときは、例によりて共通性の第一群と、不共通性の第二群とあること、一般の場合と同じ。

- (二) 車掌に於ける最高率は十一月で百分の一・二。最低は五月で七・二。運転手に於ける最高も矢張り十一月で、百分の一・〇、而て最低も同じく五月で五・五。
- (三) 職工に於いては、十二月が最高で百分の九・八、最低は五月で四・九。
- (四) 信號人、工夫及び雜役夫の本病發生率は例によりて、甚不規則にして、就中、信號人に於いて著し

く、即、最高は十月で百分の二七・一、最低は四月で零。

(五) 工夫に於ける最高は八月で百分の一四・六、最低は三月で六・一。而て春季は一般に甚少く盛夏と秋とに甚大。

(六) 雑役夫に於いては罹病率の變動極めて劇しく殆、各月に大差を示してゐる。その最高は八月で二二・〇、最低は四月で四・〇。

(七) 以上六項を通観するに、

(1) 各種の疾病中に、外被病の多く出るのは第一群の車掌、運轉手、職工に於いては、盛夏より初冬に多く、春季には大に減少する。

(2) 第二群に於いても、大體に於いて晩夏晩秋の間に多いが、但、極めて不規則なる變動律を示す。

#### 四、總 結 論

(1) 車掌、運轉手の乗務員と、それから職工とが第一群の型式を示して、共通性なる罹病情態を示してゐる。そして總従業員に對して見れば、盛夏より初冬にかけて多く、上半期には少い。又その變動差も甚僅少である。又總罹病者に對して比較すると、春から初夏にかけて大に少く、矢張り夏の七月から劇増して、秋の十一月頃に頂點に達する。その變動差は甚多い。

(2) 第二群、即、工夫、信號人、雑役夫に至りては、例によりてその罹病情態が甚不規則、不共通性であるが、しかも春に罹病率の少いこと、盛夏と秋との二時期に多數なることは、その特徴である。

(3) 又信號人はその數のみを見れば、甚多數を示してゐるが、實は不定性のものである。そして工夫や雑役夫はその全體から見れば、罹病者が少數であるに拘らず、各種の病者同志を比較するとき、彼等仲間此の外被病者の存在の甚多きことは、保健上、當局の注意せねばならぬ點である。

(4) 尙精しくは、第六表を参照あれ。—— 以 上

第一表

自大正七年  
至大正九年 三箇年間従業員に対する外被病患者比較表

區分	職別	年次			計	平均
		大正七年	大正八年	大正九年		
延 人 員	車 掌	1,007,431	1,147,750	1,419,331	3,574,512	1,191,504
	運 轉 手	728,032	826,790	1,050,322	2,605,144	868,381
	信 號 人	17,095	20,039	16,179	53,313	17,771
	職 工	552,493	737,390	855,281	2,145,169	715,056
	工 夫	249,529	268,202	328,202	846,012	282,004
	雜 役 夫	140,487	146,470	180,005	466,962	155,654
	其 の 他	22,689	21,987	147,431	192,107	64,036
	計	2,717,756	3,168,712	3,996,751	9,883,219	3,294,406
何 か の 疾 病 に 罹 り し 者 の 員	車 掌	19,816	19,944	21,875	61,635	20,545
	運 轉 手	14,252	14,042	15,282	43,576	14,525
	信 號 人	354	253	244	851	284
	職 工	10,407	11,235	11,886	33,528	11,176
	工 夫	2,204	1,803	2,812	6,819	2,273
	雜 役 夫	1,854	1,250	1,574	4,678	1,559
	其 の 他	209	267	2,824	3,300	1,100
	計	49,096	48,794	56,497	154,387	51,462
外 被 病 患 者 延 人 員	車 掌	1,460	1,955	2,360	5,775	1,925
	運 轉 手	899	1,142	1,575	3,616	1,205
	信 號 人	6	21	85	109	36
	職 工	717	885	1,152	2,754	918
	工 夫	205	180	304	689	230
	雜 役 夫	139	111	141	391	130
	其 の 他	4	12	308	324	108
	計	3,430	4,306	5,922	13,658	4,553
從 患 者 對 萬 分 外 被 病 比	車 掌	14.5	17.0	16.6		16.2
	運 轉 手	12.3	13.8	15.0		13.9
	信 號 人	3.5	10.5	50.7		20.4
	職 工	13.0	12.0	13.5		12.8
	工 夫	8.2	6.7	9.3		8.1
	雜 役 夫	9.9	7.6	7.8		8.4
	其 の 他	1.8	5.5	20.9		16.8
	計	12.6	13.6	14.8		13.8
罹 患 者 對 百 分 外 被 病 比	車 掌	7.4	9.8	10.8		9.4
	運 轉 手	6.3	8.1	10.3		8.3
	信 號 人	1.7	8.3	33.6		12.8
	職 工	6.9	7.9	9.7		8.2
	工 夫	9.3	10.0	10.8		10.1
	雜 役 夫	7.5	8.9	9.0		8.4
	其 の 他	1.9	4.5	10.9		9.8
	計	7.0	8.8	10.5		8.8





第三表 自大正七年至大正九年 外被病對全從業員萬分比率表

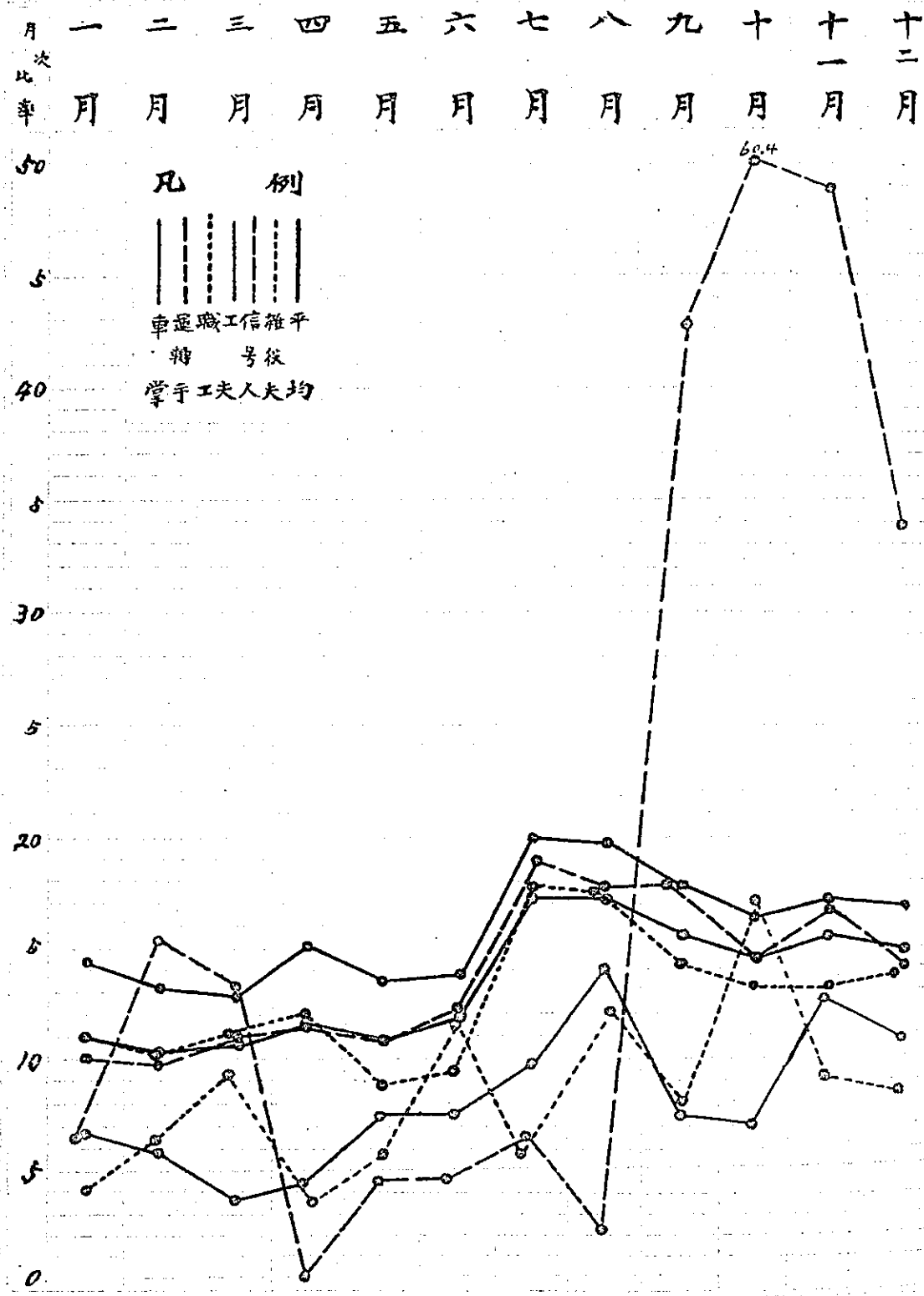
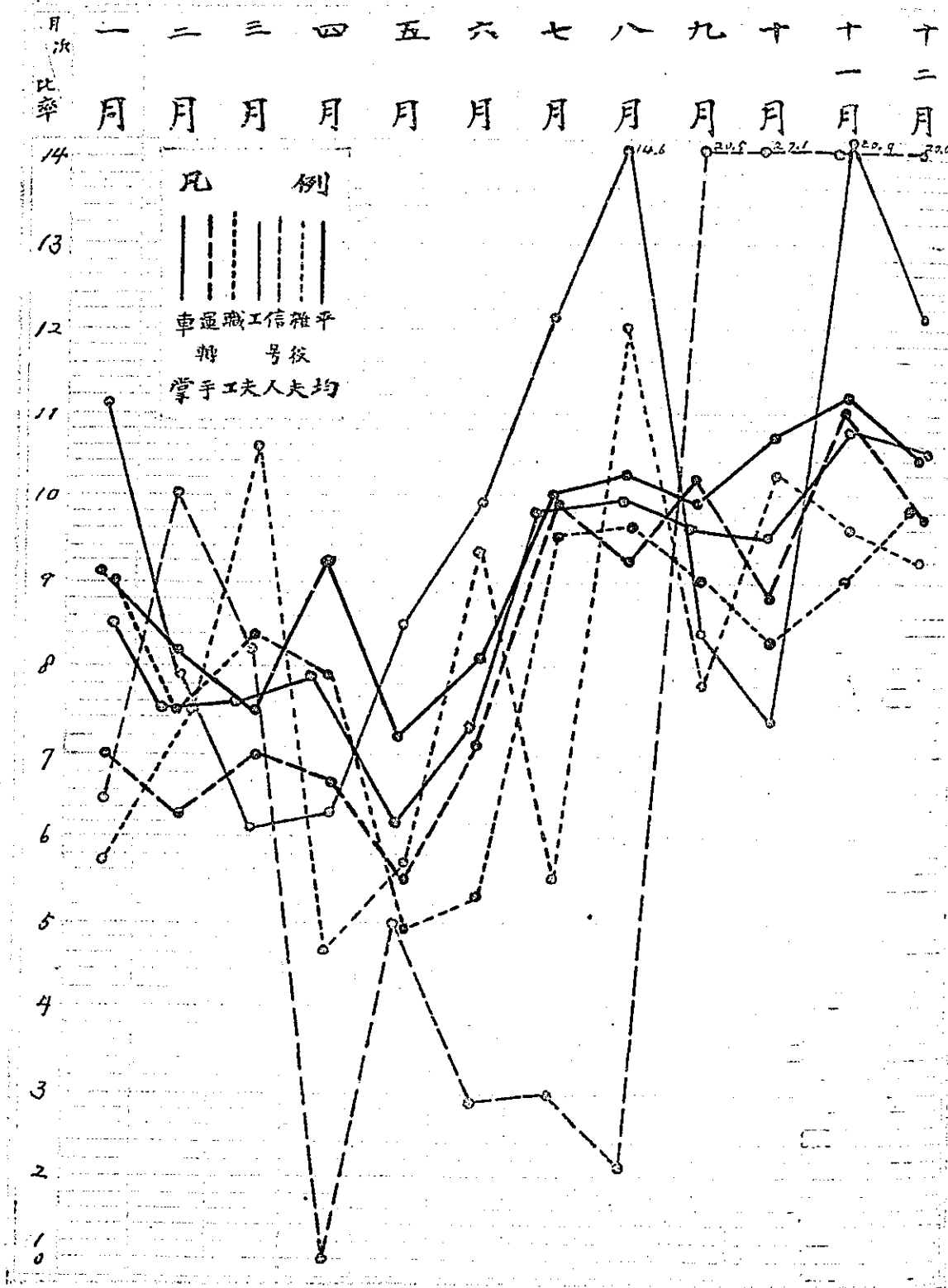


Table with multiple columns and rows, likely containing detailed data or a legend for the graph. The text is mostly illegible due to the image quality.

第四表 皇大正七年三箇年に於ける全患者と外被病患者との百分比率表

職別	月別		一 月		二 月		三 月		四 月		五 月		六 月		七 月		八 月		九 月		十 月		十一 月		十二 月		計
	全患者	外被病者	全患者	外被病者	全患者	外被病者	全患者	外被病者	全患者	外被病者	全患者	外被病者	全患者	外被病者	全患者	外被病者	全患者	外被病者	全患者	外被病者	全患者	外被病者	全患者	外被病者	全患者	外被病者	
車掌	4,410	401	4,186	345	4,714	355	4,530	418	5,758	416	5,103	424	6,002	605	5,986	608	5,477	5,021	4,907	5,461	61,635	5,775	9.4	43,576	3,616	8.3	
運手	2,883	202	2,882	180	3,231	226	3,426	228	4,085	224	3,610	256	4,172	415	4,297	397	3,875	3,972	3,571	3,602	43,576	3,511	8.0	43,576	3,511	8.0	
職工	1,966	177	2,063	154	2,232	187	2,449	194	2,954	145	2,943	157	3,252	309	3,395	325	3,390	3,187	2,846	2,851	33,528	2,754	8.2	33,528	2,754	8.2	
工夫	407	45	467	37	428	26	461	29	598	51	517	51	593	72	692	101	664	713	659	610	6,819	669	9.8	6,819	669	9.8	
雑夫	264	15	284	22	331	35	283	13	402	23	428	40	454	25	425	51	449	589	334	435	4,678	334	7.2	4,678	334	7.2	
給小使	29	11	5	1	29	2	19	2	15	1	21	2	38	2	76	8	184	135	168	119	838	66	7.9	838	66	7.9	
備員	20	2	22	2	57	1	29	2	47	1	35	2	25	2	190	8	408	472	627	530	2,462	66	2.7	2,462	66	2.7	
計	10,025	856	9,939	747	11,095	838	11,227	884	13,839	862	12,736	934	14,656	1,431	15,109	1,491	14,535	14,196	13,292	13,688	154,387	13,658	8.8	154,387	13,658	8.8	

第五表 自六正七年 至大正九年 外被病對全患者百分比率表



月次	一月	二月	三月	四月	五月	六月	七月	八月	九月	十月	十一月	十二月
平均	11.2	10.0	10.6	9.2	8.5	9.9	12.1	14.6	10.1	10.7	11.1	10.5
雜工	9.1	7.5	8.4	7.9	7.2	8.0	9.5	10.2	9.9	10.7	11.1	10.5
職工	8.5	7.5	8.1	7.8	7.2	8.0	9.5	10.2	9.9	10.7	11.1	10.5
通車	7.1	6.3	7.0	6.7	6.2	7.2	8.0	9.5	9.9	10.7	11.1	10.5
學堂	5.7	4.7	6.1	4.7	5.0	5.3	5.5	2.1	8.4	9.5	10.7	9.2

第六表

大正七年従業員に對する外被病患者表

月別 職名	一 月											二 月											三 月											四 月											月別 職名									
	疥	濕	輪	潰	結核菌炎及其轉歸症	癩	癩	其の他の外被病	計	全従業員	全患者	患者の百分率	患者の百分率	疥	濕	輪	潰	結核菌炎及其轉歸症	癩	癩	其の他の外被病	計	全従業員	全患者	患者の百分率	患者の百分率	疥	濕	輪	潰	結核菌炎及其轉歸症	癩	癩	其の他の外被病	計	全従業員	全患者	患者の百分率	患者の百分率	疥	濕	輪	潰	結核菌炎及其轉歸症		癩	癩	其の他の外被病	計	全従業員	全患者	患者の百分率	患者の百分率	
車掌	5	3		13			6	24	60	84,722	1,218	7.1	4.9	2	6		2	4	5	14	33	84	74,480	1,246	11.3	6.7	1	7		6		6	19	50	80,848	1,229	7.3	4.8	8	15	1	18	1	12	40	115	78,630	1,416	14.6	8.1				
運手	4	1		4			6	14	46	61,019	842	7.5	5.5	1	1		1	1	10	2	5	44	49	53,900	925	9.1	5.3	1	3		2		5	14	67	58,931	1,011	11.4	6.6	3	2	3	2	1	4	19	43	57,720	1,099	9.7	5.1			
信入										1,209	15												952	11											1,271	17										1,230	8							
職工	4	1		9			10	23	52	44,144	673	11.8	7.7	1	5		2	5	4	4	9	28	40,152	697	7.0	4.0	1	4		6		3	14	41	44,105	764	9.3	5.4	6	8	1	4	7	2	18	22	40	42,870	773	9.3	5.2			
工夫							1	1	2	20,491	141	1.0	1.4	1							1	1	19,040	142	0.5	0.7							1	8	9	21,534	146	4.2	6.1	2	17		1	1	5	19	24	21,120	178	11.4	13.5			
雑夫										12,245	105							1			2	3	10,864	98	2.8	3.1							1	9	10	11,935	127	8.3	7.9	1	17		1	1	1	1	6	11,520	101	5.2	5.9			
給仕										434													392												434											420	3	47.6	66.7					
計	13	17		26			23	62	160	225,804	2,994	7.1	5.3	4	13		3	5	5	20	49	165	201,124	3,119	8.2	5.3	1	14		18		14	49	186	220,577	3,325	8.4	5.6	20	44	5	25	4	24	78	243	214,980	3,595	11.3	6.8				
車掌	10	31		3	5	19	15	39	102	81,964	2,174	12.4	4.7	15	35		3	8		22	40	95	80,820	1,417	11.7	6.7	9	23		7	8	1	49	74	84,816	2,076	23.2	8.6	15	17	2	8	3	66	95	188	84,351	2,018	22.3	9.3				
運手	4	11		1	5	11	5	16	59	60,109	1,646	9.8	3.6	5	5		2	5	12	19	31	84	59,880	1,173	14.0	7.2	18	15		3	4	24	49	105	61,504	1,364	17.4	7.7	10	18	2	2	26	38	60	98	61,442	1,415	15.9	6.9				
信入										1,271	15												1,320	37											1,302	76										1,302	21							
職工	2	8		1	6	1	2	12	56	43,400	1,221	12.9	4.6	4	11		2	7		4	20	24	42,240	781	5.7	3.5	11	27		7	13	10	24	100	45,198	981	22.1	10.2	7	21	1	15	3	46	19	86	105	48,329	989	21.7	10.6			
工夫	2	4		1	3	5		6	15	21,576	236	7.0	6.3	1	2		1			3	4	20,850	150	1.9	2.7	2						1	6	7	21,576	178	3.2	3.9	1	3	1	1	2	3	13	16	21,235	281	7.5	5.7				
雑夫	2	2						5	12,245	199	4.1	2.5	1	6		1	1		6	7	14	22	11,520	221	19.1	10.0	1	6					1	6	7	11,811	211	5.9	3.3	35	5		1	1	2	3	35	12	47	12,090	211	38.9	22.3	
給仕										434													420	2											434	9	23.0	11.0									420							
計	20	56		6	10	2	22	69	237	222,177	5,514	10.7	4.3	27	59		2	9	12	47	85	230	218,460	3,796	10.5	6.1	39	73		10	15	1	84	149	228,160	4,907	18.2	8.5	68	64	2	13	3	102	188	266	454	230,764	4,947	19.7	9.3			
車掌	4	5	33	2	5	10	1	18	68	84,390	1,818	16.2	7.5	1	12	23	4	9	1	10	60	150	-80,032	1,842	16.8	8.1	13	6	18	5	6	2	8	56	136	80,850	1,519	15.1	9.9	6	6	11	3	11	18	55	137	93,527	1,849	14.6	7.4			
運手	4	7	20	2	10	1	1	15	39	60,900	1,143	11.3	6.0	13	24	25	7	9	2	10	90	150	63,829	1,457	12.5	5.5	14	10	15	9	26	1	6	38	106	63,120	997	16.8	10.6	10	12	14	1	1	28	3	1	80	65,658	1,180	12.2	6.8		
信入										1,320	30	15.2	6.7	2	6	8	3	3	1	3	26	71	51,460	1,017	13.8	7.0	3	15	9	1	30	1	9	68	106	63,120	997	16.8	10.6	2	6	5	5	6	12	2	9	6	2,015	38	14.9	7.9		
職工	1	3	4	3	5	3	6	21	77	48,510	885	15.8	8.7	2	6	8	3	3	1	3	26	45	48,510	885	15.8	8.7	1	1	4	1	10	2	18	74	49,230	761	15.0	9.7	2	3	1	3	2	1	11	23	26	49	52,855	865	9.3	5.7		
工夫	1			16	4		1	21	23	19,920	177	11.5	13.0	1			2	1	1	5	16	21	20,894	186	10.1	11.3	2	1	1	1	1	1	6	44	20,430	164	21.5	25.9	3	1	1	3	1	1	2	7	39	20,863	225	12.6	17.6			
雑夫	6	1		2				9	10	11,820	164	8.4	6.1	8	3		7			18	18	11,811	198	15.2	9.1	6	1					2	2	4	11,280	66	3.5	6.1	3	2	1	10	1	9	1	4	2	7	11,346	153	6.2	4.6		
給仕										420	3												420	18											420	8											420							
計	5	11	49	8	13	1	45	122	318	228,750	4,227	13.9	7.5	6	22	43	12	18	3	17	121	341	240,094	4,765	14.2	7.2	21	15	36	7	23	1	17	120	364	237,780	3,570	15.3	10.2	11	16	15	14	2	20	4	37	119	315	248,186	4,328	12.7	7.3	