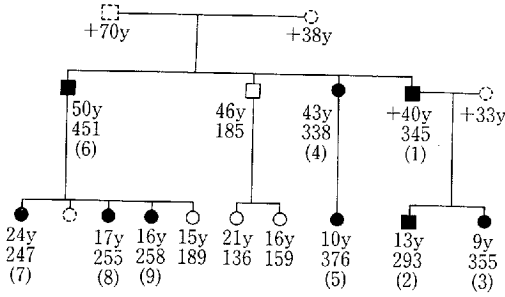


家系 1



家系 2

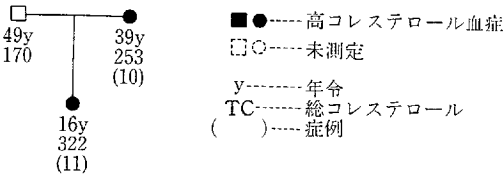
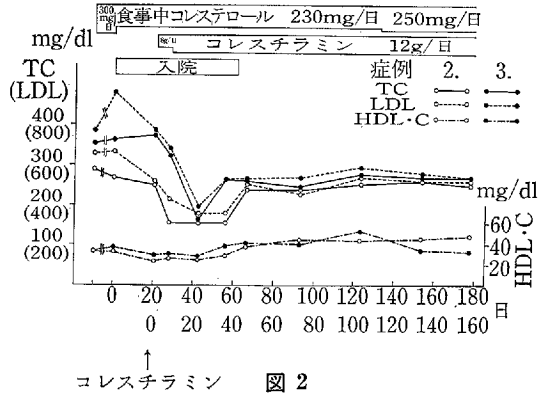


図 1

させ厳格な食事指導を行い他は外来で行なった。

【結果】

入院により厳格な食事指導 (TC 230 mg/日 以下) を行ない、コレステラミン投与を行なった例では (図 2)、投与 7 日後に血清 TC 及び LDL とともに下降し、投与 21 日後には最低値 (TC 症例 2, 186 mg/dl, 症例 3, 187 mg/dl, LDL 症例 2, 361 mg/dl, 症例 3, 393 mg/dl) に達した。投与 35 日後には症例 3 はやや上昇し、投与 46 日後には症例 2 もやや上昇を示したが、その後両



例とも投与 157 日後の検査まで、血清 TC は 250~260 mg/dl, LDL は 530~546 mg/dl の値に維持された。投与約 1 カ月後にみられた上昇は、肝の LDL 代謝の変化による影響と退院により厳格な食事摂取が行なわれなくなったためと推測される。外来での治療は、症例 4 は血清 TC 及び LDL とともに下降せず、症例 5 は血清 TC は下降せず、LDL は 100 mg/dl の下降をみた。症例 11 は血清 TC 及び LDL とともに検査日により昇降がある (TC 100 mg/dl, LDL 160 mg/dl の下降もある)。食事指導が厳格に行なわれていない、服薬の時間が守られていないことが考えられ検討中である。

【結論】

高校生のスクリーニングで、家族性高コレステロール血症は 1/1,252, 0.08% であった。家族性高コレステロール血症に食事療法とコレステラミンの投与を行い検討した。

静岡県沼津市の幼稚園児の血清脂質

日本大学小児科 大 国 真 彦  
沼津市立病院小児科 梁 茂 雄  
園 医 柳 谷 敬 二  
校 医 杉 谷 正 東

以前より、我々は静岡県東部の小学生児童の血清脂質の調査を行い、その結果、都市部の小学生児童の血清総コレステロールが非常に高いことを報告してきた。

今回我々は、更に低年齢の幼稚園児の血清脂質を調査し、幼稚園児と小学生児童との血清脂質の推移を検討した。

表 1 K学園幼稚園児の血清脂質  
(静岡県沼津市)

age	No.	TC			No.	HDL
		M±SD	>200	<120		
3	m 24	156.0±31.2	12.5%	12.5%	27	48.0±13.5
	f 17	168.9±18.5	5.9	0	20	48.5±9.6
4	m 25	166.8±23.0	8.0	4.0	28	46.1±11.2
	f 23	166.8±29.2	13.0	4.3	25	49.4±11.6
5	m 47	154.3±24.5	0	4.3	36	49.8±11.6
	f 31	165.4±26.8	5.1	0	37	46.9±9.9
Total	167		7.8%	4.2%		

〔対 象〕

以前報告したK学園の幼稚園児約170名を対象とした。

調査時期：昭和56年6月

採血は昼食前に行なった。

〔結 果〕

表に示すごとく、3才児ですでにその血清総コレステロール値は155 mg/dl 以上を示している。

HDL は年齢とあまり関係は認められなかった。

これらを以前測定した同一学園小学部の値と比較してみると、小学校入学時から更に血清総コレステロール値は上昇し、小学校上級から低下してくる。

以上、少数例であるが、幼稚園児の血清脂質の分析結

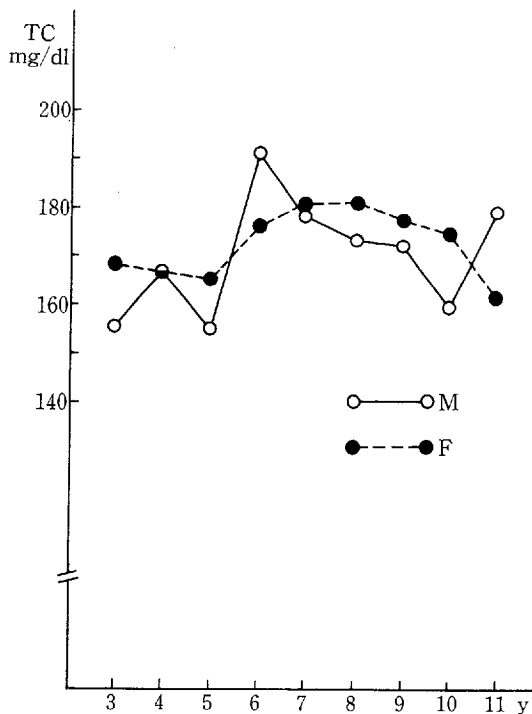


図 1 K学園の幼稚園児～小学生児童の平均血清総コレステロール値

果を報告した。

## 東京都東地区における学童の高脂血症の疫学的研究 (同一集団における血清脂質の年次的推移について—2)

東京女子医大小児科 草 川 三 治  
村 田 光 範  
藤 田 幸 子

〔研究目的〕

最近、小児の高脂血症のスクリーニングが広く行なわれるようになった。両親に動脈硬化症の危険因子 (risk factor, RF) がある者や本人自身が、肥満や高脂血症を持つ者はもちろんであるが、小児期にどの時点でスクリーニングすればよいかを知るために、同一集団の血清脂

質の年次的推移を知り、危険因子を有する者と無い者との血清脂質についても検討した。

〔対象および方法〕

東京都江戸川区内の小学生で、1980年度に4年生であった者162人(9才男子27人, 女子16人, 10才男子52人, 女子67人)で1981年度に5年生となった者153人(10才



## 検索用テキスト OCR(光学的文字認識)ソフト使用

論文の一部ですが、認識率の関係で誤字が含まれる場合があります



以前より,我々は静岡県東部の小学生児童の血清脂質の調査を行い,その結果,都市部の小学生児童の血清総コレステロールが非常に高いことを報告してきた。

今回我々は,更に低年令の幼稚園児の血清脂質を調査し,幼稚園児と小学生児童との血清脂質の推移を検討した。