

## 低出生体重児のサポートシステムに関する検討

大宮市心身障害総合センター 宮尾益知、森優子  
自治医大小児科 本間洋子  
宇都宮大学教育学部 中島貴文

### 1, 目的

低出生体重児の長期予後については、様々な発表があり、海外の報告と同様軽度の発達障害として、不器用、多動、情緒障害や学習障害の占める割合が決して少なくないことが指摘されている。このような、児について我々は以前より厚生省「前川班」において、躁期介入の試みを行い、地域主体型、病院主体型、家族主体型など様々な形で行い、ゆうようせいについて報告してきた。

しかし、これらの試みが、児の最終的な発達や極低出生体重児の家族にとってどのような意味を持ってきたかについては、不明な点が多く明らかにされていなかった。以上より我々は、主たる養育者である母親が医療機関や地域のソーシャルサポートへ求めている要望を検討し、また母親自身の育児意識を調査することにより、これらの問題点を明らかにすることを試みた。

### 2, 対象及び方法

J 医科大学 NICU を退院した、極低出生体重児の内、出生時体重 2000gm 以下、で明らかな神経学的後遺症のない児に母親を対象として調査を行った。対象者は、平成元年、3, 5, 7, 9 年に出生した児 235 人（調査時年齢 1 から 9 歳）である。居住地に関しては、J 大学のある T 県が中心であるが、隣接県も一部含まれていた。

調査用紙を各対象者へ個別に郵送した。

### 3, 調査事項

極低出生体重児の母親が、ソーシャルサポートを求めている内容を調査するために、独自に作成した質問項目を用いた。

児の情報として、まず記入年月日、記入者、居住地、お子さんの生年月日、性別、出生順位、同居している人、在胎週数、出生児体重、出生児身長、双胎かどうか。幼稚園や保育園に通っているか。病院などで定期検診を受けているか。病院などで定期訓練を受けているか。を尋ねた。

また、調査用紙の主な質問内容として、

ア、基本属性（14）、イ、現在の子どもの様子（母親の視点から）： 成長面に対する事項（11）、精神発達面に対する事項（18）、ウ、育児をする上で感じていること： 子どもの成長・発達に関する心配事（5）、子どもの成長・発達に関して普段気にかけている事項（10）、母親自身の不安など（11）、エ、育児の相談相手： 育児上相談することが多い相手、育児相手に関して、良かった点、困った点、オ、医療・保険などの機関に関する利用について： 健診の受診場所、イ、保健所、病院、児童相談所、幼稚園（保育園）の利用に関する感想、育児サービス、保健婦などの利用の有無に関する

る意識、力、両親への情報提供について：専門医による定期検診、極低出生体重児の専門機関や親の会に関する意識、両親、社会全体に対する極低出生体重児に関する情報の有無について、出産時、退院時での医師からの説明に関する内容、キ、現在の生活に関する事項：父親の協力に関する事項、子どもを育てる上で、特に気をつけていること、ク、自由記述

#### 4、調査期間と有効回答

調査用紙は、平成10年10月までに発送し、11月末日までに回収された96通（回収率40%）のうち、無効回答1通を除く95通を対象とした。（表1）

|      | 調査対象者 | 回収数 | 回収率   |
|------|-------|-----|-------|
| 平成元年 | 32    | 13  | 40.6% |
| 3年   | 39    | 10  | 25.6% |
| 5年   | 44    | 17  | 38.6% |
| 7年   | 60    | 23  | 38.3% |
| 9年   | 60    | 32  | 53.3% |
| 計    | 235   | 95  | 40.4% |

#### 表2、現在のお子さんの様子

##### (1) 1.3.5歳用

食事量、身長・体重、病気、お座り、伝い歩き、歩行、スプーンやフォークの使用、排尿・排便、着衣・脱衣、運動、聞こえ、絵本、物まね、知的発達、睡眠、言葉、あやし笑い、落ち着き、我慢、あきらめ、一語文、二語文、神経質、親離れ、指シャブリ、よだれ、その他

##### (2) 7.9歳用

歩行、フォーク・スプーン、排尿・排便、着衣・脱衣、知的発達、落ち着き、多動、我慢、あきらめ、書字、算数、神経質、構音障害、友達遊び、指シャブリ、よだれ

#### 表3 育児をしていて母親が感じること。（過去、現在）

特に困ったことはない、食事量、身長・体重、病気がち、知的機能、健康、あやし笑い、アレルギー、アトピー、目や耳の異常、離乳、言葉の遅れ、構音、友達遊び、無目的な行動、不器用、夜泣き、育てるのが大変、過保護、育て方、成長・発達の相談相手、経済的な負担、社会的援助、子育てのヘルプ、訓練・育児の相談機関、その他、

#### 表4 育児上の相談相手

夫、医師、保健婦、看護婦、家族、親戚、友人、低出生体重児を持つ親、その他

#### 表5、地域医療・保健などの機関の利用

健診の場所、保健婦からの働きかけ、保健所の利用方法、病院の対応、児童相談所の対応、幼稚園・保育所、これからのこと（育児サービス、保健婦との関わり、自分自身の健康と精神面でのサポート）、家族のサポート

### 表 6、両親への情報提供

小児科医による定期検診、専門医による定期検診の必要性、低出生体重児の専門機関の必要性、親の会、低出生体重児の情報、社会へのアピール、妊娠中の説明、生下時の医師からの説明、退院時の医師からの説明

### 表 7、現在の生活

父親の協力、情報、注意点

### 表、8

#### 自由記載

低出生体重児の母親としての意見

### 3、結果と考察

#### (1) 極低出生体重児を取り巻くソーシャルサポートに関して

将来何らかの障害が起こるかもしれないと意識しながら育児を行っている母親は比較的少数であった。(各年齢群で0～40%)。一方、育児を行う上で、とくに困ったことはないという回答は半数以上を占めたが(全体で57%)、極低出生体重児に特有の育児に対する情報を求める回答も多く(全体で85%)、このようなニーズに対しての特に、1歳未満の場合には医学的なあるいは育児的なサポートが必要である。

一方母親自身の健康面や精神面における問題として、極低出生体重児の母親の気持ちとして、「子どもに申し訳ないと思う事から来る自責の念」が指摘された。本項目では、5%に満たなかったが、実際に母親自身に対して、何らかの相談を受けているかという質問に関連した結果であり、実際にはこれよりも多いと考えられる。こういった感情は、極低出生体重児を持つ母親の多くが持つものであると指摘されており、助言・援助を受けていない母親への対応に関しても考慮する必要があると考えられた。

1. 現在のお子さんの様子についておたずねします。あてはまると思うものに丸をつけてください。

|                               |             |
|-------------------------------|-------------|
| 食事の量は十分にとれている                 | (はい、いいえ、不明) |
| 身長・体重ともに増えている                 | (はい、いいえ、不明) |
| 体が弱く、病気がちである                  | (はい、いいえ、不明) |
| おすわりができる                      | (はい、いいえ、不明) |
| 伝い歩きやひとり立ちができる                | (はい、いいえ、不明) |
| きちんと歩くことができる                  | (はい、いいえ、不明) |
| スプーンやフォークを上手に使う               | (はい、いいえ、不明) |
| 排便・排尿をひとりでできる                 | (はい、いいえ、不明) |
| 手伝えばできる                       | (はい、いいえ、不明) |
| 着衣・脱衣をひとりでできる                 | (はい、いいえ、不明) |
| 手伝えばできる                       | (はい、いいえ、不明) |
| 体を動かすのが大変そう                   | (はい、いいえ、不明) |
| 名前を呼ぶと振り向く                    | (はい、いいえ、不明) |
| 絵本に関心を示す                      | (はい、いいえ、不明) |
| 物まねができる (バイバイなど)              | (はい、いいえ、不明) |
| 他の子どもに興味を示す                   | (はい、いいえ、不明) |
| 精神面での (知的な) 発達が遅れていると思う       | (はい、いいえ、不明) |
| 夜泣きや、夜中のおむつ替えが多い              | (はい、いいえ、不明) |
| ことばが出るのが遅い気がする                | (はい、いいえ、不明) |
| ほとんど泣かない                      | (はい、いいえ、不明) |
| あやすと笑顔でこたえる                   | (はい、いいえ、不明) |
| 落ち着きがない                       | (はい、いいえ、不明) |
| おとなしすぎる                       | (はい、いいえ、不明) |
| 我慢をすることが苦手                    | (はい、いいえ、不明) |
| すぐにあきらめてしまうことが多い              | (はい、いいえ、不明) |
| 1 語文を話せる                      | (はい、いいえ、不明) |
| 2 語文を話せる                      | (はい、いいえ、不明) |
| 神経質な気がする                      | (はい、いいえ、不明) |
| 親離れができない                      | (はい、いいえ、不明) |
| 指しゃぶりをしている                    | (はい、いいえ、不明) |
| よだれが多い                        | (はい、いいえ、不明) |
| その他お子さんに関して心配事がありましたらお書きください。 |             |

1. 現在のお子さんの様子についておたずねします。あてはまると思うものに丸をつけてください。

|   |             |
|---|-------------|
| きちんと歩くことができる                              | (はい、いいえ、不明) |
| スプーンやフォークを上手に使う                           | (はい、いいえ、不明) |
| 排便・排尿をひとりでできる                             | (はい、いいえ、不明) |
| 手伝えばできる                                   | (はい、いいえ、不明) |
| 着衣・脱衣をひとりでできる                             | (はい、いいえ、不明) |
| 手伝えばできる                                   | (はい、いいえ、不明) |
| 精神面での(知的な)発達が遅れていると思う                     | (はい、いいえ、不明) |
| 落ち着きがない                                   | (はい、いいえ、不明) |
| おとなしすぎる                                   | (はい、いいえ、不明) |
| 大人数の中で他のお子さんと比べて目立つことが多い<br>(動き回る・声を出す 等) | (はい、いいえ、不明) |
| 我慢をすることが苦手                                | (はい、いいえ、不明) |
| すぐにあきらめてしまうことが多い                          | (はい、いいえ、不明) |
| ひらがな(や漢字)が上手に書けない                         | (はい、いいえ、不明) |
| 数を扱うのが苦手(ものを数える、計算など)                     | (はい、いいえ、不明) |
| 神経質な気がする                                  | (はい、いいえ、不明) |
| どもりがある                                    | (はい、いいえ、不明) |
| 親離れができない                                  | (はい、いいえ、不明) |
| 友達と一緒に遊べる                                 | (はい、いいえ、不明) |
| 指しゃぶりをしている                                | (はい、いいえ、不明) |
| よだれが多い                                    | (はい、いいえ、不明) |

その他お子さんに関して心配事がありましたらお書きください。

( )

2. お母さんが育児をされていて感じていらっしゃることについて質問します。現在と今後それぞれについて、あてはまるものにすべて丸をつけてください（1. と同じような問いもあります）。

| 質問                                      | 現在     | 今後     |
|---|--------|--------|
| 特に困ったことはない                              |        |        |
| 食事の量が増えないのが心配                           |        |        |
| 身長が伸びない・体重が増えないのが心配                     |        |        |
| 体が弱く、病気がちなのが心配                          |        |        |
| 精神面での発達が遅れていることが心配である                   |        |        |
| 将来健康に育つかが心配である                          |        |        |
| あやしたときに笑うか気にかけている                       |        |        |
| アレルギーなどがいないか気にかけている                     |        |        |
| アトピー性皮膚炎など、皮膚などに異常がないか気にかけている           |        |        |
| 目や耳に異常がないか気にかけている                       |        |        |
| 離乳がすすんでいるか気にかけている                       |        |        |
| ことばが出るのが遅いかどうか気にかけている                   |        |        |
| お子さんが、分かりやすい言葉で話しているかどうか気にかけている         |        |        |
| 友達と普段遊べているか気にかけている                      |        |        |
| 目的のない行動などはないか（ウロウロする、手をヒラヒラさせる等）気にかけている |        |        |
| 不器用さはないか気にかけている                         |        |        |
| 夜泣きや、夜中のおむつ替えが大変である                     |        |        |
| 近所の人、友人などに引け目を感じる                       |        |        |
| 育てるのに何かと手がかかり大変である                      |        |        |
| 低出生体重児ということで過保護に育てすぎている                 |        |        |
| どう育てたらいいか分からない                          |        |        |
| 成長・発達に関する疑問に医師が答えてくれない                  |        |        |
| 相談する相手がいない                              |        |        |
| 経済的な負担が他のお子さんに比べて大きい                    |        |        |
| 子どもの医療・養育に関して相談などの援助を受けたいが経済的な問題がある     |        |        |
| 子育てを手伝ってくれる人がいない                        |        |        |
| 子どもの育て方や、訓練・相談機関等に関して知りたいことが調べられない      |        |        |
| その他（心配事・気をつけていること等）                     | 下のカッコへ | 下のカッコへ |

現在 { }  
 今後 { }

Table 1 調査用紙の主な質問内容

- ア. 基本属性 (14)
- イ. 現在の子どもの様子 (母親の視点から)
  - 成長面に関する事柄 (11)
  - 精神発達面に関する事柄 (18)
- ウ. 育児をする上で感じていること
  - 子どもの成長・発達に対する心配事 (5)
  - 子どもの成長・発達の関して普段気にかけている事柄 (10)
  - 母親自身の不安等 (11)
- エ. 育児の相談相手
  - 育児上相談することが多い相手
  - 相談相手に関して、良かった点・困った点
- オ. 医療・保健等の機関に関する利用について
  - 3ヶ月・1歳6ヶ月・3歳時健診の受診場所
  - 保健所・病院・児童相談所・幼稚園 (保育園) の利用に関する感想
  - 育児サービス・保健婦などの利用の有無に関する意識
- カ. 両親への情報提供について
  - 専門医による定期健診について
  - 極低出生児の専門機関や親の会に対する意識
  - 両親・社会全体に対する、極低出生児に関する情報の有無について
  - 出産時・退院時での医師からの説明に関する内容
- キ. 現在の生活に関する事柄
  - 父親の協力に関する事柄
  - 子どもを育てる上で、特に気をつけていることについて
- ク. 自由記述

( )内は項目数

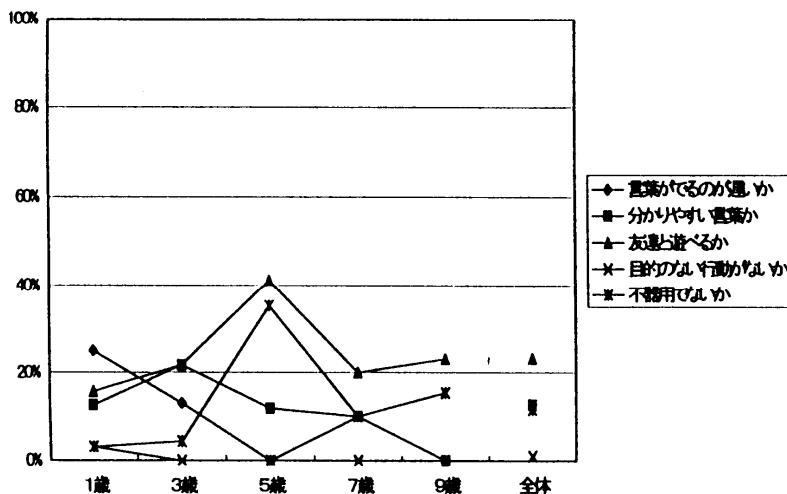


Fig. 1 子どもに対して気にかけていること

3. 育児の相談相手についておたずねします。記入もしくは丸をつけてください。

(1) お子さんの育児の上で、相談することが多いのはどなたですか。多い順に1 2 3でお答えください。

- ( ) 夫 ( ) 医師 ( ) 保健婦 ( ) 看護婦 ( ) 家族 ( ) 親戚 ( ) 友人  
( ) 低出生体重児を持つ親 ( ) その他 [ ] ( ) その他 [ ]

(2) (1)で1番目の相談相手で良かった事は何でしょうか。逆に困ったことはありましたか。

- 良かったこと ( )  
困ったこと ( )

(3) (1)で2番目の相談相手で良かった事は何でしょうか。逆に困ったことはありましたか。

- 良かったこと ( )  
困ったこと ( )

(4) (1)で3番目の相談相手で良かった事は何でしょうか。逆に困ったことはありましたか。

- 良かったこと ( )  
困ったこと ( )

4. お子さんの地域での医療・保健などの機関に関する利用についておたずねします。

今までのこと、現在のことについて

(1) 3 (4) ヶ月健診はどこで受けましたか。(自治医大・近所の開業医・保健所・入院中)

(2) 1歳6ヶ月健診はどこでうけましたか (自治医大・近所の開業医・保健所・保健センター)

(3) 3歳児健診はどこでうけましたか。(自治医大・近所の開業医・保健所・保健センター)

(4) 保健婦さんから直接連絡を受けたり家庭訪問を受けましたか。( ヶ月の時 訪問・電話・手紙で)

(5) 保健所を利用した方にお聞きします。

保健所に行ってどんなことをしてもらいましたか。また、行ってよかったと思いますか。

{ (よかったと思う・よかったとは思わない・どちらでもない) }

他にしてもらいたかったことがありましたらお書きください。

{ }

(6) 病院を利用した方にお聞きします。

病院に行ってどんなことをしてもらいましたか。また、行ってよかったと思いますか。

{ (よかったと思う・よかったとは思わない・どちらでもない) }

他にしてもらいたかったことがありましたらお書きください。

{ }



(7) 児童相談所を利用した方にお聞きします。

児童相談所に行ってどんなことをしてもらいましたか。また、行ってよかったと思いますか。

{

(よかったと思う・よかったとは思わない・どちらでもない)

他にしてもらいたかったことがありましたらお書きください。

{

(8) 幼稚園や保育園に行っている方におたずねします。

幼稚園や保育園に行ってどんなことをしてもらいましたか。また、行ってよかったと思いますか。

{

(よかったと思う・よかったとは思わない・どちらでもない)

他にしてもらいたかったことがありましたらお書きください。

{

これからのことについて

(9) 育児サービスなどを利用していますか。もしくはこれから利用したいと思いますか。

(利用している・利用したい・必要ない)

(理由： )

(10) 保健婦による相談や訪問を受けましたか。また、これから利用したいと思いますか。

(現在受けている・以前受けていた( 歳頃まで)・今後利用したい)

(理由： )

(11) お子さんを育てる上で、あなた自身の健康面や精神面に対する助言や援助を受けていますか。

(現在受けている・以前受けていた(お子さんが 歳頃まで))

誰に受けていましたか：( )

(理由： )

よかったことはありますか、また他にしてもらいたいことはありましたか。

( )

(12) これらの他に、子育てをする中でお子さん自身や御両親のための協力、もしくは手助けを受けていますか。もしくは受けたいと思いますか。あるだけお書きください。

(受けている・受けたい)

(どんなこと： )

(受けている・受けたい)

(どんなこと： )

(受けている・受けたい)

(どんなこと： )

(受けている・受けたい)

(どんなこと： )

5. 御両親への情報提供についておたずねします。

- (1) 小児科医による定期健診を（現在受けている・以前受けていた（ 歳頃まで））  
（理由： \_\_\_\_\_ ）  
どんな指導を受けていますか。  
健康上のことに関して  
（ \_\_\_\_\_ ）  
そのほかのことに関して  
（ \_\_\_\_\_ ）
- (2) 現在、専門医による定期健診は必要だと思いますか。（必要・特に必要ない）  
（理由： \_\_\_\_\_ ）
- (3) お子さんが出生後退院してから通院できるような、低出生体重児の専門機関があるといい  
と思うことはありますか。理由もお聞かせください。  
（あるといい・なくてもいい）  
（理由： \_\_\_\_\_ ）
- (4) 低出生体重児の親の会などの、親同士が交流できる場があればいいと思いますか。  
（はい・いいえ 理由： \_\_\_\_\_ ）
- (5) 両親に対して低出生体重児に関する情報がもっとあればいいと思いますか。  
（はい・いいえ 理由： \_\_\_\_\_ ）  
・どんなことに関して知りたいですか。  
（ \_\_\_\_\_ ）  
・どのようなところからの情報が欲しいですか。  
（新聞・育児書・医師・看護婦・両親・知人・インターネット・他に： \_\_\_\_\_ ）
- (6) 社会全体に対して低出生体重児に関する情報がもっとあればいいと思いますか。  
（はい・いいえ 理由： \_\_\_\_\_ ）  
どのようなところからの情報だといいと思いますか。  
（新聞・育児書・医師・看護婦・他に \_\_\_\_\_ ）
- (7) お子さんが生まれたときに、医師からお子さんのことについて説明を受けましたか。  
・身体の健康について（あった・ない : どのようなこと \_\_\_\_\_ ）  
・成長の特徴について（あった・ない : \_\_\_\_\_ ）  
・医療に関することについて  
（あった・ない : \_\_\_\_\_ ）  
・そのほか（あった・ない : \_\_\_\_\_ ）
- (8) 妊娠の初期に、医師や助産婦さんから妊娠中の母体管理の重要性などの説明を受けましたか。  
（あった・ない : どのようなこと \_\_\_\_\_ ）

- (9) お子さんが退院する時に、医師からお子さんのことについて説明を受けましたか。
- ・身体面の健康について (あった・ない : どのようなこと) )
  - ・成長の特徴について (あった・ない : ) )
  - ・今後の精神発達について (あった・ない : ) )
  - ・治療のことについて (あった・ない : ) )
  - ・病状のことについて (あった・ない : ) )
  - ・そのほかに (あった・ない : ) )

**6. 現在の生活についてお母さんにおたずねします。**

- (1) お子さんの養育をおこなうにあたって、父親の協力は得られていますか？  
(かなり得られていると思う・得られていると思う・そうは感じない)
- (2) どのような事柄に関して協力を得ていますか。 いくつでも丸をつけてください。  
(子育てに関する相談・何でも話し相手になってもらう・家事・お子さんのお守りや世話・お子さんと一緒に遊ぶ・勉強を教える・発達に関する相談施設に行く・その他)
- (3) また、そのほかにはどんな面での協力が必要だと思いますか。 いくつでも丸をつけてください。  
(子育てに関する相談・何でも話し相手になってもらう・家事・お子さんのお守りや世話・お子さんと一緒に遊ぶ・勉強を教える・発達に関する相談施設に行く・その他)  
その他 ( )
- (4) お子さんを育てる上で、もっと早く何らかの情報が得られたらと思うことはありましたか。  
また、それはどんなことですか。  
(ある・ない)  
(どんなこと : )

- (5) お子さんを育てる上で、特に気をつけていることはありますか。ありましたらお書きください。  
( )

**7. この他、低出生体重児だったお子さんの母親として何か意見がありましたらご記入ください。**

( )

御協力ありがとうございました。同封しました封筒にて返信していただければ幸いです。  
お手数をおかけしますが、よろしく申し上げます。

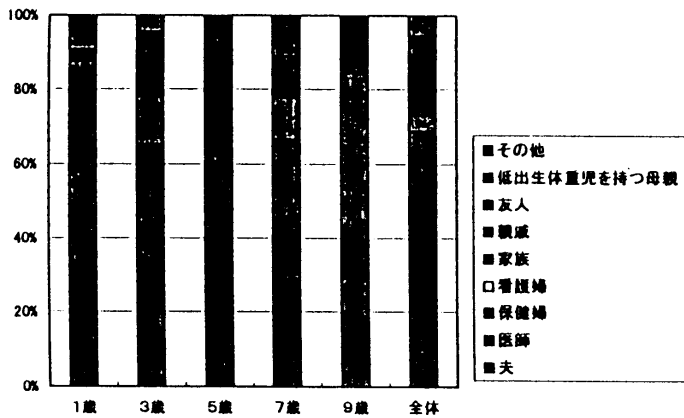


Fig. 2 最初に相談する相手方

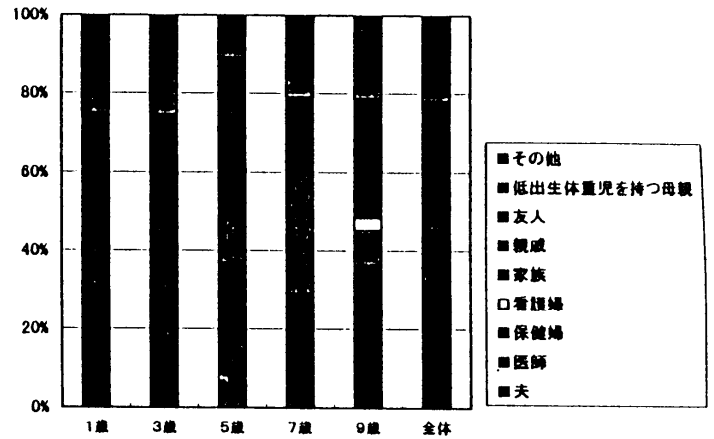


Fig. 3 よく相談する相手方

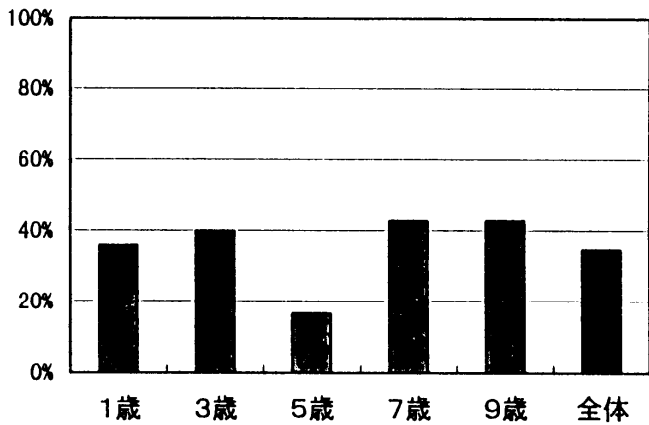


Fig. 4 早くからの情報がほしいか

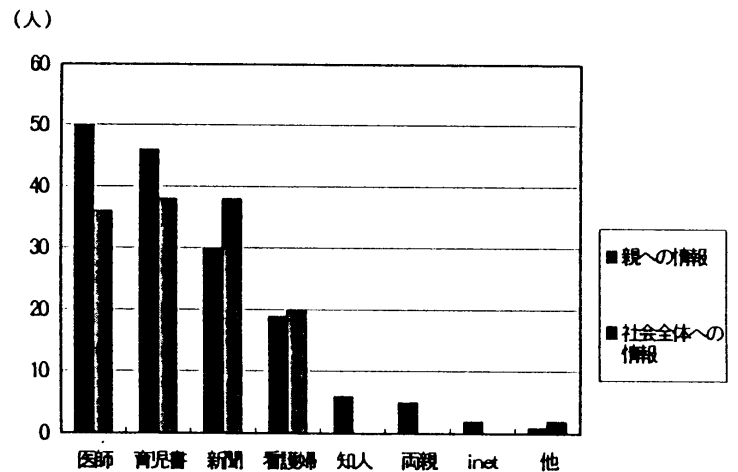


Fig. 5 どこからの情報がほしいか

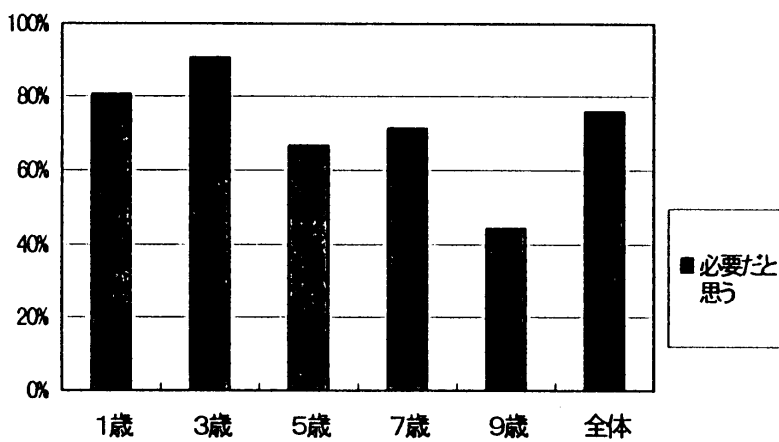


Fig. 6 極低出生体重児の親の会が必要か

Table 2 育児上の相談相手に関する自由記述

| 育児上の相談相手     |                | 良かったことに関して |        | 困ったことに関して        |         |
|--------------|----------------|------------|--------|------------------|---------|
| 夫            | 安心できる          | 7          | 9.6%   | 答えが返ってこない        | 11 13%  |
|              | 話がしやすい         | 15         | 20.5%  | 親として心配しすぎる       | 2 2%    |
|              | 子どものことを分かっている  | 7          | 9.6%   | 母親に対する理解が少ない     | 4 5%    |
|              | 子どもの親だから       | 7          | 9.6%   | 話を聞いてもらえない       | 5 6%    |
|              | 子どもと生活しているから   | 1          | 1.4%   | 意見が違う            | 7 8%    |
|              | 母親に対して協力的      | 15         | 20.5%  | その他              | 9 10%   |
|              | 無記入            | 21         | 28.8%  | 無記入              | 48 56%  |
| 医師           | 専門的知識がある       | 9          | 25.7%  | すぐに相談できない        | 8 23%   |
|              | 安心できる          | 11         | 31.4%  | 不信感がある           | 3 9%    |
|              | アドバイスと説明がよい    | 6          | 17.1%  | 聞きたいことが聞けない      | 3 9%    |
|              | 相談にのってもらう      | 5          | 14.3%  | その他              | 2 6%    |
|              | 無記入            | 4          | 11.4%  | 無記入              | 19 54%  |
| 保健婦          | アドバイスが受けられる    | 2          | 50.0%  | 会えない             | 1 100%  |
|              | 無記入            | 2          | 50.0%  |                  |         |
| 看護婦          | 安心できる          | 1          | 100.0% |                  |         |
| 家族           | 心情的に話しやすい      | 8          | 13.1%  | 年代の相違・昔の育て方      | 5 8%    |
|              | 近くにいるので話しやすい   | 2          | 3.3%   | 甘えさせてしまう         | 3 5%    |
|              | 経験豊富           | 21         | 34.4%  | 家族に心配をかけてしまう     | 4 7%    |
|              | 心配してくれる        | 3          | 4.9%   | 家族が心配してしまう       | 2 3%    |
|              | 親子のことをよく分かっている | 3          | 4.9%   | その他              | 9 15%   |
|              | その他            | 7          | 11.5%  | 無記入              | 38 62%  |
|              | 無記入            | 17         | 27.9%  |                  |         |
| 親戚           | 心情的に話しやすい      | 1          | 4.8%   | 無記入              | 21 100% |
|              | 近くにいるので話しやすい   | 2          | 9.5%   |                  |         |
|              | 経験豊富           | 3          | 14.3%  |                  |         |
|              | 同じような立場なので     | 2          | 9.5%   |                  |         |
|              | その他            | 3          | 14.3%  |                  |         |
|              | 無記入            | 10         | 47.6%  |                  |         |
| 友人           | 心情的に話しやすい      | 6          | 11.5%  | 答えが返ってこない        | 3 6%    |
|              | 経験豊富           | 11         | 21.2%  | 子どものことを分かってもらえない | 3 6%    |
|              | 心配してくれる        | 1          | 1.9%   | 普通の体重の子と比べてしまう   | 4 8%    |
|              | 同じような立場なので     | 10         | 19.2%  | その他              | 9 17%   |
|              | その他            | 11         | 21.2%  | 無記入              | 33 63%  |
|              | 無記入            | 13         | 25.0%  |                  |         |
| 極低出生体重児を持つ母親 | 同じ悩みを持っている     | 3          | 75.0%  | 話をする機会がない        | 2 67%   |
|              | 無記入            | 1          | 25.0%  | プライバシーの問題        | 1 33%   |
| その他          |                | 3          | 100.0% |                  | 1 100%  |

注) パーセント数はそれぞれのカテゴリ内での割合

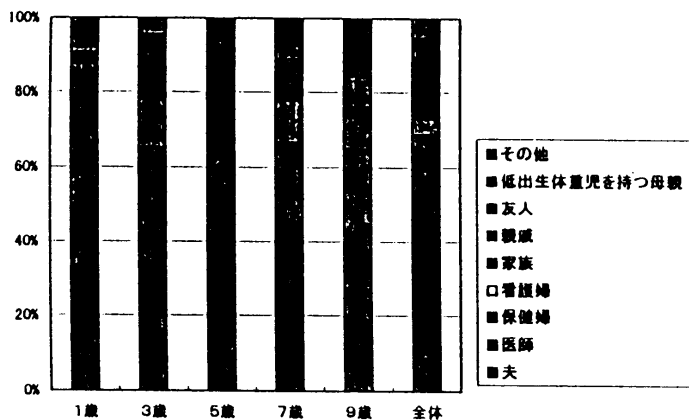


Fig. 2 最初に相談する相手方

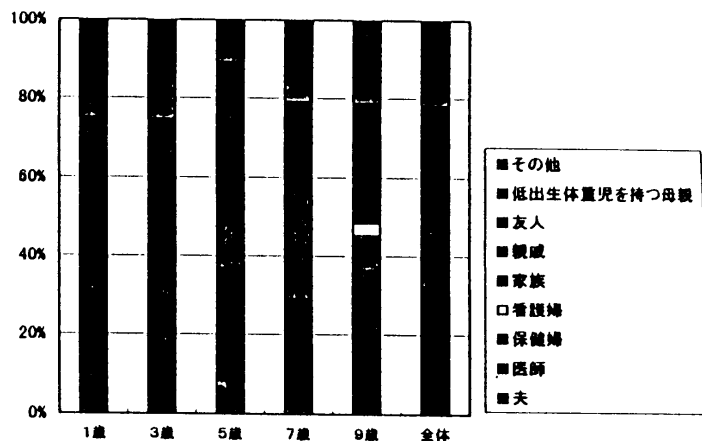


Fig. 3 よく相談する相手方

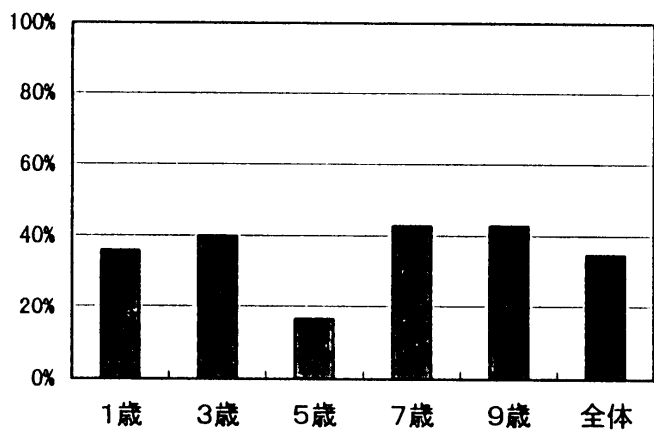


Fig. 4 早くからの情報がほしいか

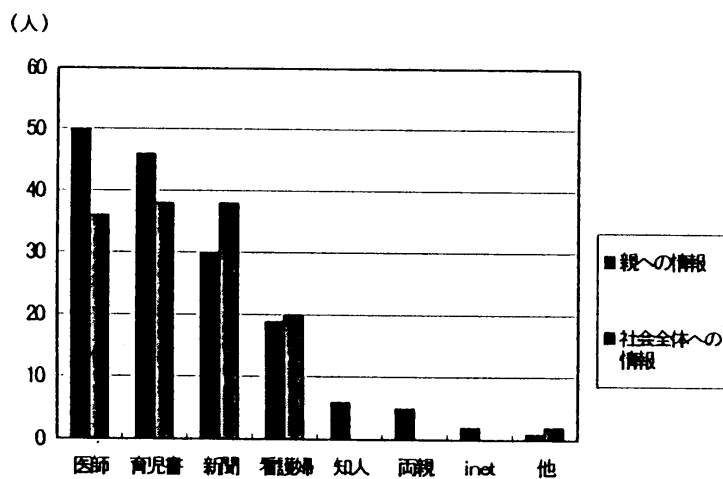


Fig. 5 どこからの情報がほしいか

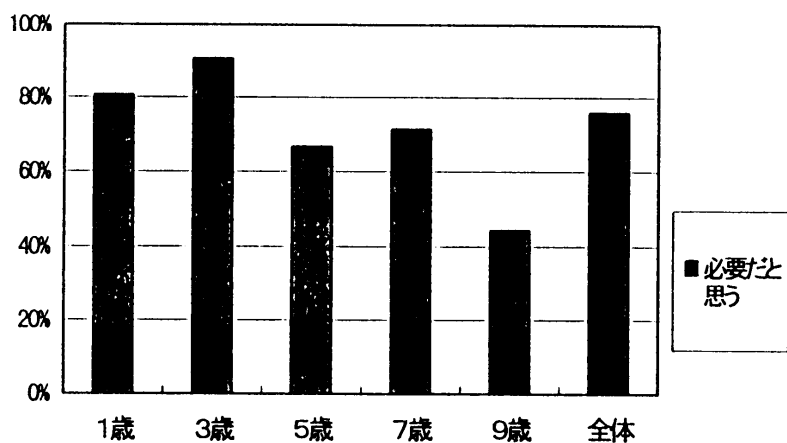


Fig. 6 極低出生体重児の親の会が必要か